

المملكة المغربية



المنذوبية السامية للتخطيط

ⵜⴰⴳⴷⴰⵢⵜ ⵜⴰⴷⵓⵏⵏⵉⵜ ⵜⴰⵎⴰⵙⵏⵉⵜ

HAUT-COMMISSARIAT AU PLAN

المديرية الجهوية لسوس ماسة

# وضعية الشغل والبطالة جهة سوس ماسة 2017



المملكة المغربية



المندوبية السامية للتخطيط

ⵜⴰⴳⴷⴰⵢⵜ ⵜⴰⵎⴳⴷⴰⵢⵜ ⵜⴰⵏⴷⴰⵢⵜ | ⵙⵓⵍ ⵏ ⵏⵓⵙ ⵏ ⵓⵙ

HAUT-COMMISSARIAT AU PLAN

المديرية الجهوية لسوس ماسة

## وضعية سوق الشغل والبطالة

بجهة سوس ماسة

2017

# فهرس

3	تقديم
4	1 محور التشغيل
4	1.1. وضعية سوق الشغل بالجهة
5	2.1. النشيطون المشتغلون بالجهة
8	3.1. النشيطون المشتغلون حسب العمالات والأقاليم
9	4.1. النشيطون المشتغلون حسب القطاعات
11	2 محور البطالة
11	1.2. وضعية البطالة بالجهة
14	2.2. وضعية البطالة حسب العمالات والأقاليم
15	3 محور الشغل الناقص
15	1.3. الشغل الناقص بالجهة
16	2.3. الشغل الناقص حسب العمالات والأقاليم
17	4 محور الحماية الاجتماعية والقانونية
17	1.4. التغطية الاجتماعية
17	2.4. الحماية القانونية
19	خلاصة
20	مفاهيم أساسية
21	جداول ملحقة

# تقديم

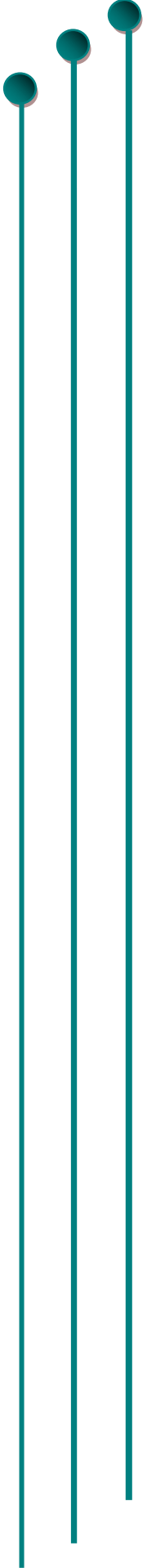
يحظى سوق الشغل باهتمام كبير نظرا لما يطرحه من مشكلات وتحديات على المستوى الاقتصادي والاجتماعي، من تجلياتها الاختلالات الحاصلة بين العرض والطلب مما يساهم في نمو مشكلة البطالة بمختلف أشكالها وبالتالي في هدر الموارد البشرية. وساهم في تعميق هذه الاختلالات كل من التزايد السكاني وبالتالي تزايد عدد السكان النشيطين وانحسار النمو الاقتصادي وعدم قدرته على خلق فرص جديدة كافية لاستيعاب الباحثين عن شغل، إضافة إلى نوعية التكوين وعدم ملاءمته مع حاجيات سوق الشغل الذي أصبح يتطلب قدراً أكبر من المعارف والتقنيات والمهارات داخل مجالات تعرف تطورا مضطربا.

ومن أجل استجلاء قضايا الشغل وتوفير صورة شاملة عن سوق الشغل بالمغرب بغية تصور حلول ناجعة للمشاكل التي يواجهها، وضعت المندوبية السامية للتخطيط منذ سنة 1976 جهازا للبحوث حول التشغيل يهدف أساسا إلى تحديد الحجم والخصائص الديموغرافية والثقافية والاجتماعية والمهنية للسكان النشيطين بمختلف مكوناتهم (النشاط، الشغل، البطالة، الشغل الناقص ...) ويمكن من تتبع الفصلي والسنوي لوضعية سوق الشغل.

يجرى البحث، على مدار السنة، عن طريق الاستجواب المباشر للأسر، حيث يهتم سنويا وابتداء من سنة 2017، قرابة 90.000 أسرة وطنيا، تمثل مختلف الفئات الاجتماعية وجهات المملكة، منها حوالي 7.200 أسرة بجهة سوس ماسة.

وسنحاول من خلال هذه الورقة إبراز بعض مؤشرات سوق الشغل بجهة سوس ماسة خلال سنة 2017.

# محور التشغيل

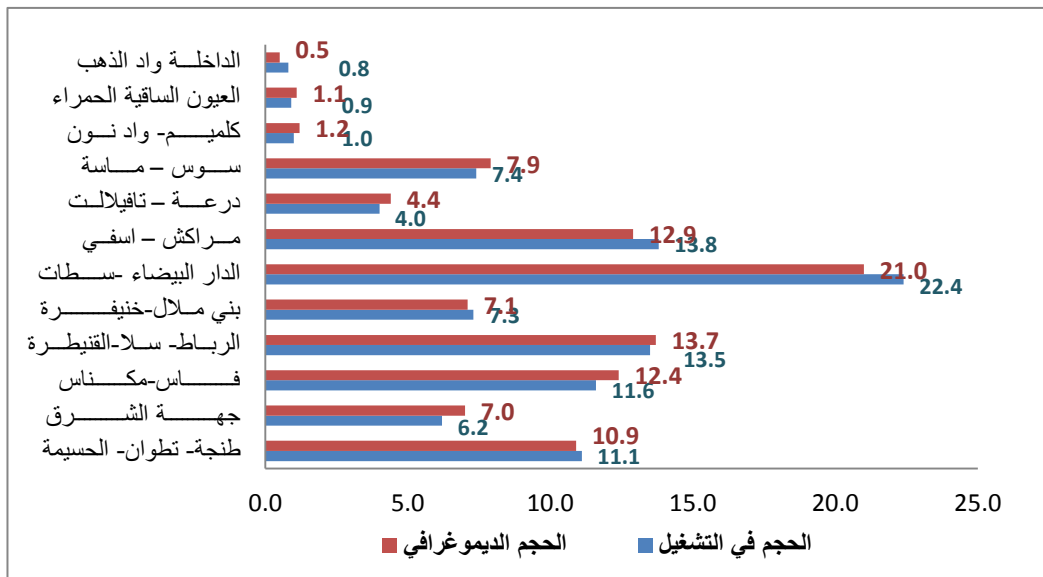


## 1. التشغيل

### 1.1. وضعية سوق الشغل بالجهة

بلغ عدد سكان جهة سوس ماسة البالغين من العمر 15 سنة فما فوق 2.007.846 فردا سنة 2017، منهم 871.854 نشيطا، 24,8% منهم نساء. وينقسم هذا العدد إلى فئة النشيطين المشغولين (786.722 فردا يشكل فيهم النساء نسبة 24,4%) والعاطلين (85.132 فردا، 28,7% منهم نساء) فيما بلغ عدد غير النشيطين 1.135.992 نسمة. ويتمركز 57,7% من السكان النشيطين (أي 502.722 فردا بالوسط الحضري، منهم 19,6% نساء، أي 98.630 امرأة). أما بالوسط القروي، فمن بين 369.132 نشيط، تشكل النساء 31,9%، أي 117.840 امرأة، بمعنى أن 54,4% من النشيطات تُقْمَنَ بالوسط القروي.

الوزن من الحجم الإجمالي للشغل والوزن الديموغرافي  
حسب الجهات سنة 2017



وبلغ عدد حاملي الشهادات العليا 127.854 شخصا، 89% منهم يقيمون بالوسط الحضري.

أما النشيطون المتوفرون على شهادة متوسطة فيبلغ عددهم 232.392 فردا، في حين لا يتوفر الباقي على أية شهادة.

- شواهد المستوى العالي تضم البكالوريا، شواهد التقنيين أو التقنيين المتخصصين وشواهد التعليم العالي (الكليات، المدارس والمعاهد العليا).  
- الشواهد ذات المستوى المتوسط تضم شواهد التعليم الابتدائي، شواهد التعليم الثانوي الإعدادي وشواهد التأهيل أو التخصص المهني.

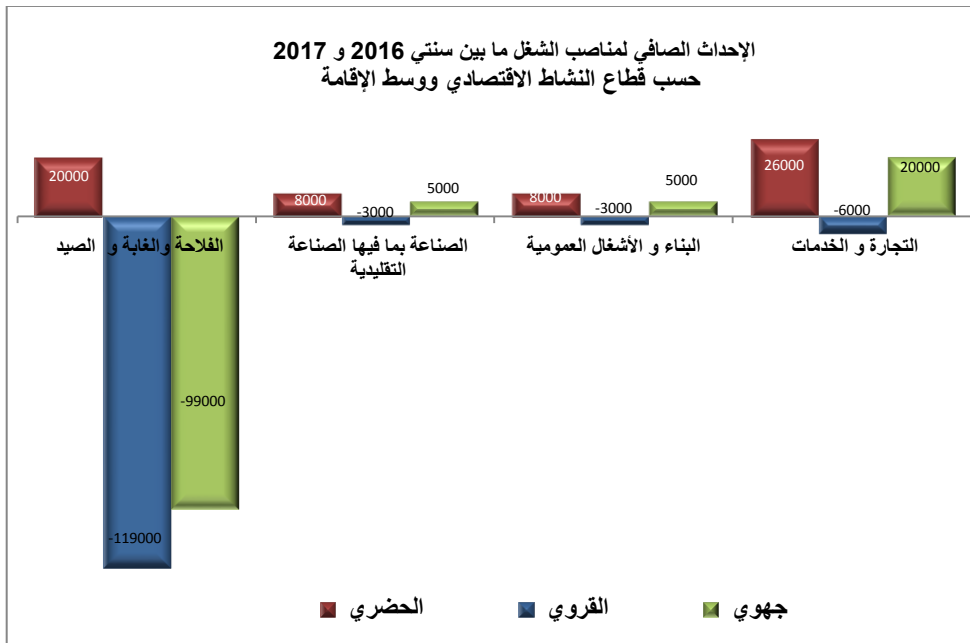
## 2.1. النشيطون المشتغلون بالجهة

وصلت نسبة النشاط الاقتصادي 43,4% على مستوى الجهة ، أي ما يجاري المعدل الوطني (46,7%) مع انخفاض ملاحظ ما بين سنتي 2016 و2017 للمؤشر الجهوي بما مستواه 3,2 نقطة مئوية، مع تفاوت مزمن ما بين الذكور (68,9%) والإناث (20,5%). ويتراوح مؤشر النشاط الاقتصادي بالجهة ما بين 41,8% بالوسط الحضري (68,9% لدى الرجال فقط 16% لدى النساء) و 45,7% بالوسط القروي (68,8% لدى الرجال و 26,7% لدى النساء).

ويبقى الفارق بين معدل النشاط المسجل بالوسط الحضري ونظيره بالوسط القروي الأكثر انخفاضا على المستوى الوطني (3,9 نقطة مقابل 11,7 نقطة وطنيا) وسجل أعلى معدل للنشاط بالجهة بإقليم اشتوكة-أيت باها ب 48,3% فيما سجلت أدنى نسبة بإقليم تزنييت ب 36,8%.

عرف سوق الشغل بالجهة، انكماشاً ملحوظاً ما بين سنتي 2016 و2017 حين انتقل عدد النشيطين المشتغلين من 856.150 إلى 786.722 نسمة، مسجلاً بذلك معدلاً للشغل بلغ 39,2% (36,5% بالوسط الحضري و 43,2% بالوسط القروي). وهكذا فقد الاقتصاد الجهوي ما يربو عن 70.000 منصب شغل سنة 2017 وهو نتاج إحداث 61.570 منصب بالوسط الحضري يقابله فقدان 130.998 منصب بالوسط القروي.

يستحوذ قطاع الخدمات على أغلب مناصب الشغل المحدثه حيث عرف زيادة في عدد العاملين بما مجموعه 20.545 شخصاً. ويشكل هذا القطاع أكبر مجال للتشغيل حيث يوفر ما يزيد عن 42% من مناصب الشغل المتاحة خصوصاً بالوسط الحضري حيث ستة عاملين من أصل عشرة، يعملون بهذا القطاع. في المقابل، عرف قطاع الفلاحة تقلصاً في عدد العاملين قدر ب 98.222 شخصاً، لكنه يبقى القطاع المهيمن على مجموع فرص الشغل المتاحة بالوسط القروي بما نسبته 65,4%.



ومن أهم خصائص السكان النشيطين المشتغلين بالجهة:

- تدني نسبة مشاركة المرأة في النشاط الاقتصادي بحيث لا يشكلن سوى 24,4% من مجموع النشيطين المشتغلين (يمثلن 17,6% بالوسط الحضري و 33,0% بالوسط القروي). كما أن نسبة النشاطات المشتغلات لا تتجاوز 18,2% من النساء البالغات سن العمل، وهي نسبة تقارب ما هو مسجل على الصعيد الوطني (19,2%)، إلا أنها تعرف تفاوتاً كبيراً بين الوسطين الحضري والقروي، حيث لم تتجاوز 12,5% بالوسط الحضري مقابل 26% بالوسط القروي، وهو نفس التفاوت الملاحظ، تقريباً على المستوى الوطني (13,8% و 28,7% على التوالي).

- ضعف تأهيل اليد العاملة حيث أن 62,2% لا يتوفرون على أية شهادة (مقابل 58,6% على الصعيد الوطني)، 25,4% بشهادة متوسطة (مقابل 27,9% وطنياً) و فقط 12,4% بشهادة عليا (مقابل 13,5% على الصعيد الوطني). ويشكل النشيطون المشتغلون الحاملون لشواهد عليا 62,6% من العاملين في القطاع العمومي و فقط 7,9% من المشتغلين بالقطاع الخاص. ويتمركز 90,1% من حاملي الشهادات العليا المتوفرين على شغل بالوسط الحضري، ويعتبر قطاع التجارة والخدمات أكبر مستقطب لهم، حيث 23,8% من المشتغلين بهذا القطاع يتوفرون على شهادة عليا، يليه قطاع الصناعة الذي يمثلون به 11,3% من النشيطين المشتغلين. أما بقطاع البناء والأشغال العمومية والقطاع الفلاحي، فلا يمثلون، على التوالي، سوى 3,8% و 1,9%.

- يبقى سوق الشغل بالجهة هشاً وضعيف الحماية، حيث يلاحظ ضعف في الاستفادة من التغطية الصحية رغم كونها أعلى من المعدل الوطني بحيث أن 25,8% فقط يتوفرون على تغطية



صحية يوفرها المشغل (لا تتجاوز هذه النسبة 19,8 % بالقطاع الخاص) مما يعني أن 74,2% لا يتوفرون على أية حماية صحية. وتتفاوت هذه النسبة ما بين 13,1 % بالوسط القروي و35,9% بالوسط الحضري. وحسب القطاعات، تبلغ نسبة المستفيدين من التغطية الصحية 41,9% بالقطاع الصناعي، و34,1% بقطاع التجارة والخدمات، و16,2% بقطاع الفلاحة والصيد البحري، و11,7% فقط بقطاع البناء والأشغال العمومية. كما أن 22,6% فقط من النشيطين المشتغلين يتوفرون على عقد عمل. ولا تتجاوز هذه النسبة 12,5% بالقطاع الخاص أغلبهم يشتغلون بقطاع الخدمات، إذ أن 38,8% من العاملين بهذا القطاع يتوفرون على عقد شغل، بينما لا يشكلون سوى 3,5% بقطاع البناء والأشغال العمومية، و8,4% بالقطاع الفلاحي و19,8% بالقطاع الصناعي. ويتبين من خلال هذه المعطيات أن 87,5% من العاملين بالقطاع الخاص لا يتوفرون على أية عقدة تؤطر علاقتهم بالمشغل.

- هيمنة قطاع التجارة والخدمات على خلق فرص الشغل إذ يعتبر أهم مشغل لليد العاملة بالجهة، حيث يشغل لوحده 42,7% من النشيطين المشتغلين، متبوعا بالقطاع الفلاحي الذي يوفر 36,2% من فرص الشغل الجهوية، في حين لا يشغل قطاع الصناعة وقطاع البناء والأشغال العمومية، على التوالي، سوى 9,6% و11,5%. وتشكل النساء 43,9% من العاملين بالقطاع الفلاحي، و14,1% بقطاع التجارة والخدمات، و11,9% بقطاع الصناعة وقطاع البناء والأشغال العمومية مجتمعين.

- يشتغل 90% من النشيطين المشتغلين بالقطاع الخاص (أي 711.951 شخصا، 24,6% منهم نساء)، و8% بالقطاع العام (أي 64.997 موظفا، يمثل فيهم النساء 18%)، والباقي، أي 7.749 شخصا يعملون لدى الأسر أو المؤسسات الغير هادفة للربح وما شابهها (أكثر من نصفهم نساء، أي 52,1%).

- 22% من العاملين بالقطاع الخاص تتراوح أعمارهم ما بين 15 و29 سنة، بينما لا يشكلون سوى 9,2% بالقطاع العام.

- يمثل الأجراء 54% من النشيطين المشتغلين بالجهة (أي 421.910 أجير، 18% منهم نساء)، ويشكلون 48,8% من العاملين بالقطاع الخاص. أما المستقلون فيبلغ عددهم 278.035 شخص (19,5% منهم نساء)، يمثلون 35% من مجموع النشيطين المشتغلين ولا يتوفر سوى 3,9% منهم على تغطية صحية، بينما 11% من النشيطين المشتغلين يزاولون عملا غير مؤدى عنه،

84% منهم يعيشون بالوسط القروي، و72.1% منهم نساء، ويتكونون غالبا من المساعدين العائليين.

• 19% من النشيطين المشتغلين بالجهة موسميون وصدفون وهي أعلى نسبة مسجلة على الصعيد الوطني (8,7% كمعدل وطني)، 5,9% فقط منهم يتوفرون على تغطية صحية. ويشكل الموسميون والصدفون 78.7% من النشيطين المشتغلين بقطاع البناء والأشغال العمومية.

• تبلغ مدة العمل في المتوسط 46,7 ساعة أسبوعيا. 42,1% من النشيطين المشتغلين يعملون لمدة تفوق 48 ساعة في الأسبوع و 1% يشتغلون أقل من 14 ساعة.

• 74% من النشيطين المشتغلين يعملون لفترة زمنية كاملة (أي 581.471 شخصا) و 7% يزاولون عملا بشكل جزئي (أي 53.473 فردا، 65,1% منهم نساء).

### 3.1. النشيطون المشتغلون حسب العمالات والأقاليم

سجل أعلى معدل للشغل بالجهة سنة 2017 بإقليمين يغلب عليهما الطابع الفلاحي وهما إقليم اشتوكة-أيت باها وإقليم تارودانت، حيث لوحظت بهما معدلات تفوق المتوسط الجهوي بلغت توالي 45,4% و 42,7%، فيما سجل إقليم تزنييت أدنى مستوى للتشغيل ب 34%. أما العمالتين فسجلتا معدلات مقاربة بلغت 36,2% بعمالة أكادير إداوتتان و 36,8% بعمالة إنزكان أيت ملول.

بالوسط الحضري، يبقى أعلى معدل للشغل دائما بإقليم اشتوكة-أيت باها ب 49,1% متجاوزا المتوسط الجهوي بالمجال الحضري بأزيد من 12 نقطة، فيما سجلت العمالتين وإقليم تارودانت معدلات مشابهة للمعدل المسجل بالوسط الحضري على صعيد الجهة. ويبقى إقليم تزنييت الإقليم الذي سجل مرة أخرى أقل معدل للتشغيل بالوسط الحضري الجهوي ب 31,9%.

أما بالوسط القروي، فقد لوحظ معدل الشغل الأكثر ارتفاعا بعمالة أكادير-إداوتتان وإقليم تارودانت ب 45,8% لكل منهما، يليهما إقليم اشتوكة-أيت باها بمعدل 43,8%، وهي معدلات تفوق بقليل المتوسط الجهوي المسجل بالوسط القروي، فيما سجلت معدلات تقل عن المعدل الجهوي بكل من عمالة إنزكان-أيت ملول ب 39,3%، وإقليم تزنييت ب 35,4%.

وهكذا يلاحظ بأن إقليم تزنييت يبقى الإقليم الذي سجل به أضعف معدل للشغل بالجهة سنة 2017 سواء على مستوى الإقليم ككل أو على المستويين الحضري و القروي.

وعلى غرار ما هو ملاحظ على الصعيدين الوطني والجهوي، تبقى مشاركة النساء في سوق الشغل جد ضعيفة على مستوى جميع عمالات وأقاليم الجهة، حيث تراوح معدل الشغل في أوساطهن بين 11% بعمالة انزكان-أيت ملول و 24% بإقليم تارودانت. ويلاحظ أن أعلى معدلات الشغل لدى النساء سجلت بإقليمي تارودانت واشتوكة-أيت باها الذين يغلب عليهما الطابع الفلاحي بحكم اشتغال العديد منهن في الأنشطة المرتبطة بالفلاحة.

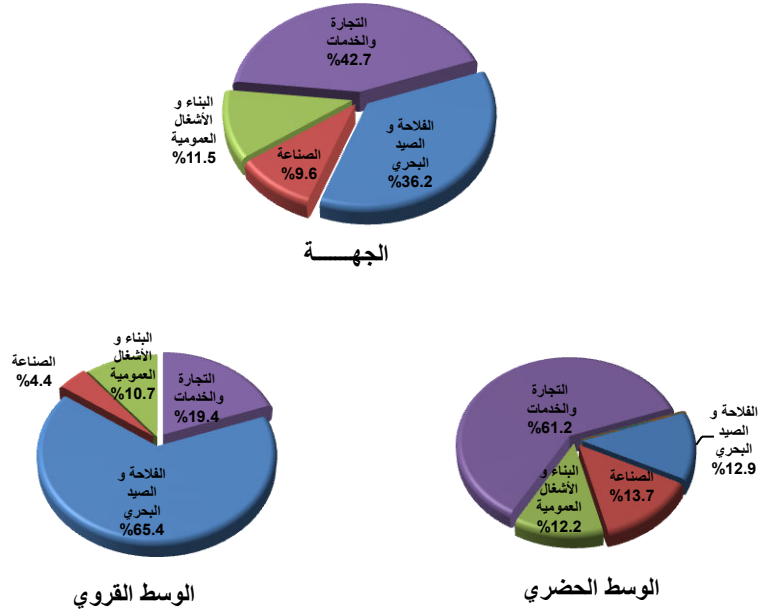
#### 4.1. النشيطون المشتغلون حسب القطاعات

يعتبر قطاع التجارة والخدمات أكبر مستقطب للنشيطين المشتغلين بالجهة إذ يشتغل به 43% من اليد العاملة، متبوعا بقطاع الفلاحة والصيد البحري ب 36%، مما يعني بأن هذين القطاعين يستوعبان قرابة 80% من النشيطين المشتغلين على مستوى الجهة. وتبقى مساهمة القطاع الصناعي وقطاع البناء والأشغال العمومية ضعيفة في خلق فرص الشغل، إذ لا يشغلان سوى 21% من النشيطين المشتغلين (9,6% بالقطاع الصناعي و 11,5% بقطاع البناء والأشغال العمومية).

بالوسط الحضري، يشغل قطاع التجارة والخدمات 61% من النشيطين المشتغلين. وتتوزع البقية على القطاعات الأخرى بنسب شبه متساوية (14% بالقطاع الصناعي، و 13% بقطاع الفلاحة والصيد البحري، و 12% بقطاع البناء والأشغال العمومية).

أما بالوسط القروي، فإن 65% من النشيطين المشتغلين يعملون بقطاع الفلاحة والصيد البحري، فيما يشتغل حوالي 20% منهم بقطاع التجارة والخدمات، و 11% بقطاع البناء والأشغال العمومية و 4% فقط بقطاع الصناعة.

## توزيع النشيطين المشتغلين حسب قطاعات النشاط الإقتصادي



تشكل النساء 44% من النشيطين المشتغلين بقطاع الفلحة والصيد البحري، فيما لا تمثلن سوى 14% بقطاع التجارة والخدمات، و12% بقطاع الصناعة وقطاع البناء والأشغال العمومية مجتمعين.

يمثل الشباب البالغ ما بين 15 و29 سنة حوالي خُمس الطاقة العاملة، موزعون بنسب متقاربة على جميع القطاعات (يمثلون 23,5% بقطاع البناء والأشغال العمومية، و23,4% بالقطاع الصناعي، و21,1% بقطاع الفلحة والصيد البحري، و19,2% بقطاع التجارة والخدمات).

يشكل حاملو الشواهد العليا نسبة مهمة من النشيطين المشتغلين بقطاع التجارة والخدمات (23,8%). ويشكلون 11,3% بالقطاع الصناعي، فيما لا يمثلون سوى 1,9% بقطاع الفلحة والصيد البحري 3,8% بقطاع البناء والأشغال العمومية.

الأغلبية الساحقة من النشيطين المشتغلين بقطاع البناء والأشغال العمومية وقطاع الصناعة هم أجراء، حيث يشكلون، تواليا، 80% و69% من المشتغلين بهذين القطاعين، فيما لا يمثلون سوى 38% بقطاع الفلحة والصيد البحري. أما بقطاع التجارة والخدمات، فيشكلون 57%.

يستفيد من التغطية الصحية 42% من العاملين بالقطاع الصناعي، و34% من العاملين بقطاع التجارة والخدمات، و16% من العاملين بقطاع الفلحة والصيد البحري. ويمثل النشيطون

المشتغلون المتوفرون على عقد شغل 39% بقطاع التجارة والخدمات، و20% بقطاع الصناعة، و8% بقطاع الفلاحة والصيد البحري.

يعتبر قطاع البناء والأشغال العمومية القطاع الأكثر هشاشة من حيث ظروف العمل، حيث يشكل به الموسميون والصدفيون 79% من النشيطين المشتغلين ( يشكلون 5% بقطاع التجارة والخدمات، و 8% بقطاع الصناعة، و 20% بقطاع الفلاحة والصيد البحري). ولا يستفيد من التغطية الصحية بهذا القطاع سوى 12%، و فقط 3,5% يتوفرون على عقد عمل.

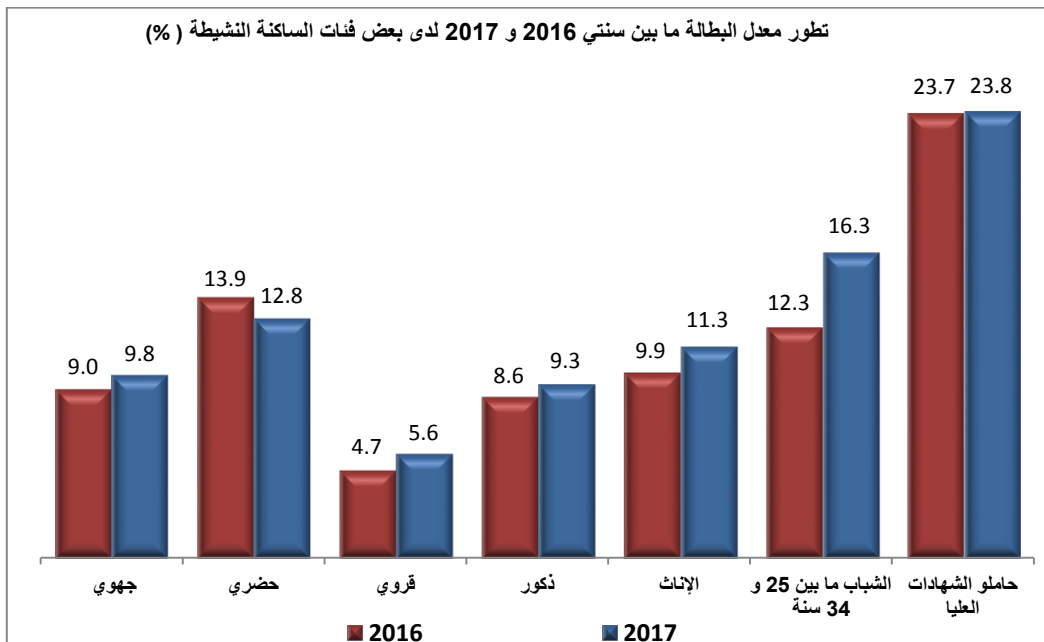
# محور البطالة

## 2. البطالة

### 1.2. وضعية البطالة بالجهة

انتقل عدد العاطلين بالجهة من 84.411 فردا سنة 2016 إلى 85.132 فرد سنة 2017، بارتفاع نسبي بلغ 0,85% وهو ما يمثل زيادة ب 721 عاطل، وبذلك ارتفع مؤشر البطالة بين السنتين من 9% إلى 9,8% (مقابل 10,2% وطنيا). وقد امتد هذا الارتفاع بالخصوص في الوسط القروي (5,6% سنة 2017 مقابل 4,7% سنة 2016) عكس الوسط الحضري الذي عرف تقلصا (من 13,9% إلى 12,8%).

وتظل البطالة ظاهرة حضرية بامتياز خصوصا في صفوف النساء. كما تعتبر الفئة العمرية لأقل من 35 سنة وحاملو الشهادات، الأكثر عرضة للبطالة نظرا لتضافر عاملين أساسيين هما تزايد مضطرد لعدد الشباب الوافدين على سوق الشغل ثم صعوبة ولوج أول شغل للباحثين عنه، مما يعني أن عددا من الشباب يستهلون حياتهم العملية بفترة بطالة قد تطول أحيانا نظرا لعدم قدرة الاقتصاد الجهوي على إدماج الأعداد المتزايدة منهم، خصوصا حملة الشهادات مما يدعو إلى بذل جهود كبيرة في مجال التكوين والتدريب المهني لخدمة تنمية التشغيل والتلاؤم مع احتياجات سوق العمل كما ونوعا.



ومن خصائص البطالة بالجهة :

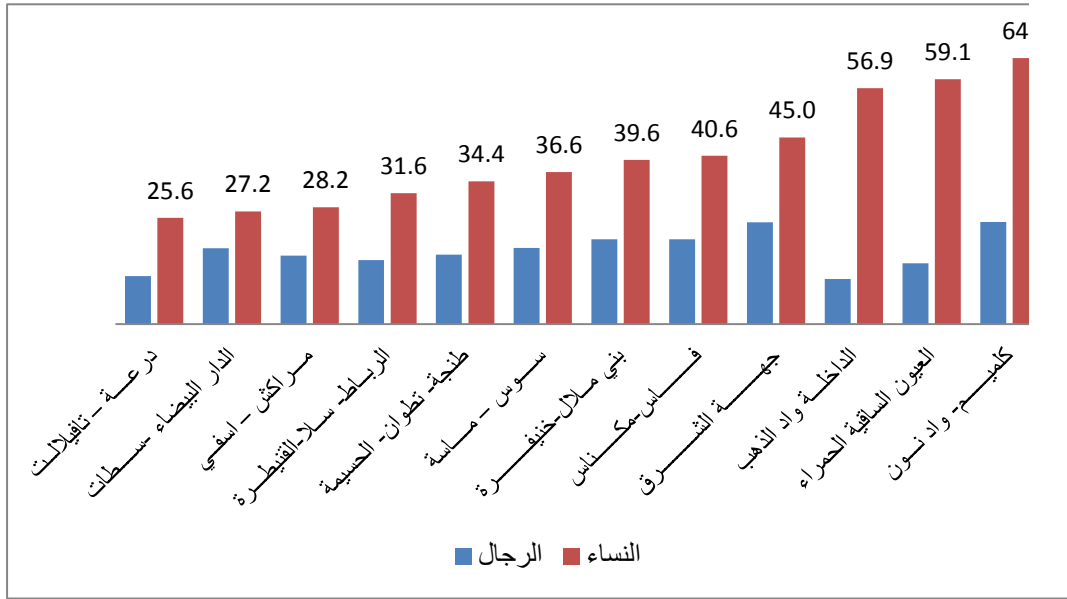
- 9,8% من النشيطين يوجدون في حالة بطالة (9,3% لدى الرجال و 11,3% في صفوف النساء).
- أكثر من سبعة عاطلين من أصل عشر (75,6%) يقطنون بالوسط الحضري، 33,6% منهم نساء.
- معدل البطالة لدى النساء أعلى بكثير من نظيره لدى الرجال بالوسط الحضري حيث يصل إلى 21,9% مقابل 10,6% في صفوف الرجال.
- أكثر من ثلاثة أرباع العاطلين (77,4%) من الفئة العمرية 15 إلى 34 سنة، حيث تظل فئة الشباب الأكثر عرضة للبطالة بمعدل يصل إلى 26,9% لدى البالغين من العمر ما بين 15 و 24 سنة، و 16,3% لدى فئة 25 إلى 34 سنة. ويرتفع هذا المؤشر تواليًا، إلى 37,6% و 20,4% بالوسط الحضري. ويتقلص انتشار البطالة تدريجياً مع ارتفاع السن، ليصل معدلها بالنسبة للبالغين 45 سنة فأكثر إلى 2,9%.
- تزداد البطالة مع تحسُّن مستوى التعليم والتكوين حيث أن أكثر من ثلث العاطلين (35,7%) يحملون شواهد عليا بمعدل بطالة يصل إلى 23,8% مقابل 4,3% فقط في صفوف الأشخاص الذين لا يتوفرون على أية شهادة. ويقيم 84% من حملة الشواهد العليا في حالة عطالة بالوسط الحضري، لكن نظراءهم المقيمون بالوسط القروي يجدون صعوبات أكثر في الولوج إلى سوق الشغل، حيث يرتفع معدل البطالة في صفوفهم إلى 35,5% مقابل 22,4% في صفوف المقيمين بالوسط الحضري. وما يزال 74,2% من العاطلين الحاملين للشواهد العليا بصدد البحث عن أول شغل في حياتهم و 73,7% يعانون من بطالة طويلة الأمد (أكثر من سنة).
- 53,2% من العاطلين يعانون من بطالة طويلة الأمد (57,4% بالوسط الحضري و 40,1% بالوسط القروي)، 86% منهم من الفئة العمرية من 15 إلى 34 سنة. كما تعاني 67,1% من النساء العاطلات من بطالة طويلة الأمد مقابل 47,6% في صفوف العاطلين من الرجال.
- أزيد من 4 عاطلين من كل 10 (43%) يبحثون عن أول عمل لهم (46,3% بالوسط الحضري مقابل 32,7% بالوسط القروي). وترتفع هذه النسبة في صفوف النساء العاطلات، حيث 62,9% منهن ما زلن بصدد البحث عن أول شغل لهن مقابل 35% لدى الرجال العاطلين.
- يلجأ 38% من العاطلين إلى الاتصال المباشر بالمشغلين في بحثهم عن شغل، و 32% يستعملون العلاقات الشخصية من قبيل المعارف والأصدقاء والعائلة بينما 23% يشاركون في



المباريات أو الإجابة عن الإعلانات المتعلقة بعروض الشغل أو عبر الهيآت المتخصصة في مجال التشغيل. أما البقية فيلجئون إلى وسائل أخرى كالموقف مثلا.

- يرغب 10,5% من العاطلين في الاشتغال بالقطاع العمومي والشبه العمومي، 50,5% منهم نساء و93,1% منهم حاملون لشواهد عليا. بينما البقية تنتزع على الرغبة في العمل بالقطاع الخاص (19,5%)، أو في أي قطاع كان (70%).
- وجد 38% من العاطلين أنفسهم في حالة عطالة بعد إنهاء الدراسة أو التكوين (42% منهم نساء، و85% يتراوح سنهم ما بين 15 و 29 سنة، و69% حاملون لشواهد عليا)، بينما تتجلى أهم الأسباب الأخرى في الطرد من العمل أو توقف نشاط المؤسسة المشغلة بالنسبة ل 25% من العاطلين منهم 17,4% نساء، وتوقف نشاط مستقل أو موسمي (23%)، منهم 21,4% (نساء).

معدل بطالة حاملي الشهادات من مستوى عالي حسب الجنس والجهة (%)



## 2.2. وضعية البطالة حسب العمالات والأقاليم

سجلت أعلى مستويات البطالة بعمالتي الجهة، أي بأكادير-إداوتتان (13,5%) وبإنزكان-أيت ملول (13,3%) اللتين سجلتا معدلات تفوق المعدل الجهوي، وهو أمر طبيعي لكونهما يغلب عليهما الطابع الحضري بحكم أن مستويات البطالة تكون عادة مرتفعة بالوسط الحضري مقارنة مع الوسط القروي. وعلى العكس من ذلك، سجل أدنى معدل للبطالة بإقليم اشتوكة-أيت باها (5,9%)، متبوعا بإقليم تارودانت (6,7%)، وإقليم تزنيت (7,6%).

حسب الوسط، فباستثناء إقليم اشتوكة-أيت باها الذي لا يختلف به معدل البطالة كثيرا بين الوسط الحضري والقروي، فإن باقي العمالات والأقاليم لوحظت بها معدلات بطالة أعلى بالوسط الحضري مقارنة مع الوسط القروي. فأعلى معدل للبطالة بالوسط الحضري الجهوي سجل بعمالة أكادير-إداوتتان ب 14,6%، تليه عمالة إنزكان أيت ملول ب 13,5%، فيما سجل أدنى معدل للبطالة على المستوى الحضري بالجهة بإقليم اشتوكة-أيت باها ب 5,7%.

أما بالوسط القروي، فتراوحت معدلات البطالة ما بين 4,6% كأدنى معدل وسجل بإقليم تارودانت، و 9,9% كمعدل أقصى وسجل بعمالة إنزكان-أيت ملول.

وإذا كانت معدلات البطالة لدى الرجال بإقليمي اشتوكة-أيت باها وتارودانت تفوق بقليل ما هو مسجل لدى النساء، فإنها على العكس من ذلك جد مرتفعة في أوساط النساء مقارنة بالرجال بعمالتي الجهة وإقليم تزنييت، حيث معدل البطالة لدى النساء بعمالة إنزكان أيت ملول هو ضعف المعدل الملاحظ لدى الرجال (22,6% مقابل 11,4%)، كما بلغ 19,6% بعمالة أكادير-إداوتتان مقابل 11,8% في صفوف الرجال، و 10,5% مقابل 6,5% بإقليم تزنييت.

يمثل الشباب الذين تتراوح أعمارهم ما بين 15 و 29 سنة الفئة الأكثر تضرراً من البطالة خصوصا بعمالتي أكادير-إداوتتان وإنزكان-أيت ملول وإقليم تزنييت بمعدلات بلغت توالي 30,3% و 29% و 27,3%. ويتقلص انتشار البطالة تدريجيا مع ارتفاع السن بكل عمالات وأقاليم الجهة، ليتراوح ما بين 4,1% بإقليم اشتوكة-أيت باها و 10,7% بعمالة أكادير-إداوتتان بالنسبة للفئة العمرية ما بين 30 و 44 سنة، وما بين 1,5% بإقليم تزنييت و 4,7% بعمالة إنزكان-أيت ملول بالنسبة للبالغين 45 سنة فما فوق.

كما تسجل أعلى مستويات البطالة لدى حاملي الشواهد مقارنة مع أولئك الذين لا يتوفرون على أية شهادة بكل العمالات والأقاليم. وهكذا بلغ معدل البطالة بعمالة إنزكان-أيت ملول 19,6% في صفوف حاملي الشواهد مقابل 6,7% لدى الأشخاص الذين لا يتوفرون على أية شهادة، وبعمالة أكادير-إداوتتان ب 19,5% مقابل 5,6% .

وبلغ أدنى معدل للبطالة في صفوف حاملي الشهادات بإقليم اشتوكة-أيت باها ب 11,1%

مقابل 3,6% في صفوف الأشخاص الذين لا يتوفرون على أية شهادة.

# محور الشغل الناقص

### 3. الشغل الناقص

#### 1.3. الشغل الناقص بالجهة

بلغ عدد النشيطين المشتغلين في حالة شغل ناقص 55.915 شخصا سنة 2017، (33.762 شخصا بالوسط الحضري و22.153 شخصا بالوسط القروي). وتقلص معدل الشغل الناقص ما بين سنتي 2016 و2017 من 7,5% إلى 7,1% على الصعيد الجهوي، وهي نسبة تقل عما هو مسجل على الصعيد الوطني (9,8%).

وتتشكل الساكنة النشيطة المشتغلة في حالة شغل ناقص في غالبيتها من الذكور الذين يمثلون 80,4% (يمثلون 74% بالوسط الحضري و90% بالوسط القروي)، ومن السكان الحضريين (60%)، ومن الشباب الذين لا يتعدى سنهم 34 سنة (51,4%). ويشغل حوالي نصف السكان النشيطين في حالة شغل ناقص بقطاع التجارة والخدمات (49,6%).

بلغ معدل الشغل الناقص 7,6% لدى الرجال مقابل 5,7% في صفوف النساء. وتلاحظ أعلى المعدلات على الصعيد الجهوي لدى فئات الشباب الذين تقل أعمارهم عن 35 سنة (9,9%) بالنسبة للفئة العمرية ما بين 15 و 24 سنة، و 10,8% في أوساط النشيطين المشتغلين المتراوحة أعمارهم ما بين 25 و 34 سنة)، ولدى حاملي الشواهد العليا (10,8%)، وفي صفوف النشيطين المشتغلين في قطاع البناء والأشغال العمومية (10,1%).

#### 2.3. الشغل الناقص حسب العمالات والأقاليم

سجلت بالعمالات والأقاليم مستويات متقاربة للشغل الناقص لا تختلف كثيرا عما هو ملاحظ على الصعيد الجهوي، حيث لوحظت أعلى المعدلات بكل من إقليم اشتوكة-أيت باها ب (8,2%)، وأكادير إداوتتان (7,8%)، وأدناه بإقليم تارودانت (6,3%).

بلغ معدل الشغل الناقص بالوسط الحضري 7,7% مقابل 6,4% بالوسط القروي. ولوحظ أعلى معدل للشغل الناقص بالوسط الحضري الجهوي بإقليم تزنيت (13,1%)، وأدناه بإقليم تارودانت

(5,9%). أما على الصعيد القروي، فباستثناء إقليم تزنييت الذي سجل به أدنى معدل للشغل الناقص (3,2%)، بشكل يختلف نسبيا عما هو ملاحظ بباقي المجال القروي الجهوي، تبقى المعدلات متقاربة بجميع العمالات والأقاليم متراوحة ما بين 6,4% بإقليم تارودانت و 7,8% بإقليم اشتوكة-أيت باها. حسب الجنس، سجلت نسب متقاربة للشغل الناقص لدى الرجال بمعدلات تراوحت ما بين 7,1% بعمالة أكادير إداوتنان، و 9% بإقليم اشتوكة-أيت باها. أما لدى النساء، فلوحظت معدلات متفاوتة بشكل كبير تراوحت ما بين 2,9% بإقليم تارودانت و 10,4% بعمالة أكادير إداوتنان. وتوجد نسبة كبيرة من فئة الشباب وفئة المتوفرين على شواهد بمختلف مستوياتها في حالة شغل ناقص، حيث تراوح المعدل لدى الفئة العمرية ما بين 15 و 29 سنة ما بين 8% بإقليم تارودانت و 16,2% بإقليم تزنييت، وما بين 7,3% و 12,8% تواليا بنفس الإقليمين بالنسبة لحاملي الشواهد بمختلف مستوياتها.

# محورا لحماية الاجتماعية والقانونية

## 4.4. الحماية الاجتماعية والقانونية

### 1.4. التغطية الاجتماعية

تبين المعطيات التي يوفرها البحث الوطني حول التشغيل لسنة 2017 أن معدل التغطية الصحية للنشيطين المشتغلين البالغين 15 سنة فأكثر يصل إلى 25,8% على المستوى الجهوي، أي أن ربع الشغيلة الجهوية تتوفر على نظام للحماية الاجتماعية مقابل 22,5% على الصعيد الوطني. ويشغل أغلب المتوفرين على نظام للتغطية الاجتماعية بقطاع الوظيفة العمومية، إذ لا تتجاوز هذه النسبة 19,8% بالقطاع الخاص، وهي نسبة، على الرغم من كونها تبقى أعلى مما هو مسجل على الصعيد الوطني (15,5%)، تبين أن 81,2% من النشيطين المشتغلين بالقطاع الخاص الجهوي لا يتوفرون على حماية اجتماعية.

وتتباين نسبة الاستفادة من التغطية الصحية حسب وسط الإقامة، حيث ترتفع بالوسط الحضري إلى 35,9% من النشيطين المشتغلين مقابل 34,5% على صعيد الحضري الوطني، و فقط 13,1% بالوسط القروي مقابل 7,8% بالقروي على المستوى الوطني).

حسب القطاعات، سجلت أعلى نسبة للاستفادة من التغطية الاجتماعية بالقطاع الصناعي، حيث يستفيد 41,9% من العاملين بهذا القطاع من نظام للحماية الاجتماعية، يليه قطاع التجارة والخدمات ب 34,1%، ثم قطاع الفلاحة والصيد البحري بنسبة تغطية بلغت 16,2%. وتبقى أضعف نسبة للتغطية الاجتماعية مسجلة بقطاع البناء والأشغال العمومية ب 11,7%.



## 2.4. الحماية القانونية

يتوفر 22,6% من النشيطين المشتغلين على عقد عمل يؤطر علاقتهم بمشغلهم، إلا أن هذه النسبة تبقى جد ضعيفة مقارنة مع ما هو ملاحظ على الصعيد الوطني حيث 35,3% يتوفرون على عقد عمل. ولا تتعدى هذه النسبة 12,5% من العاملين بالقطاع الخاص، أي أن 87,5% منهم لا يتوفرون على أي عقد يحمي حقوقهم. كما يلاحظ تفاوت كبير بين الوسطين الحضري والقروي حيث لا تتجاوز نسبة المتوفرين على عقد شغل 10% بالوسط القروي مقابل 28,5% بالوسط الحضري. ويبقى العاملون بقطاع الخدمات الأكثر توفرا على عقد شغل (38,8% من شغيلة القطاع)، يليه قطاع الصناعة ب 19.8%، ثم قطاع الفلاحة والصيد البحري ب 8,4%، فيما سجلت النسبة المتدنية بقطاع البناء والأشغال العمومية ب 3,5% فقط من الأجراء. كما تتفاوت نسبة المتوفرين على عقد عمل حسب وسط الإقامة، حيث لا تتجاوز 10% من الأجراء المقيمين بالوسط القروي مقابل 28,5% لدى نظرائهم بالوسط الحضري.

# خلاصة

من خلال المعطيات المعروضة بهذا التقرير، يمكن استنتاج الخلاصات التالية:

- الفئة العمرية لأقل من 25 سنة، هي الأكثر عرضة للبطالة مما يترجم صعوبة ولوج الشباب لسوق العمل ويستلزم العناية أكثر بقابلية الشباب والنساء على الاندماج في سوق الشغل؛
- البطالة ظاهرة حضرية بامتياز وتساءل دور الأقطاب التنموية الحضرية في خلق إشعاع اقتصادي يوفر فرصا للشغل على الصعيد المحلي؛
- حملة الشواهد العليا هم الأقل حظا لولوج مناصب شغل محدثة بالجهة مقارنة مع شواهد أدنى أو مع غير المتوفرين على أية شهادة مما يسائل الأسس القطاعية لاقتصاديات الجهة وكذا تنافسية وجاذبية مجالها الجغرافي؛
- القطاعات ذات القابلية لخلق فرص شغل جديدة بالجهة (الخدمات، الفلاحة العصرية، البناء والأشغال العمومية) تنحو إلى خلق شغل هش (بالقطاع غير المهيكل) أو شغل يغلب عليه الطابع الموسمي؛
- الاقتصاد الجهوي يخلق قيمة مضافة مشهود لها (الأنشطة الموجهة للتصدير نموذجاً) دون قدرته على مواكبة ذلك بخلق مناصب شغل إضافية مما يحتم التفكير في تنوع نسيج الأنشطة الاقتصادية بالجهة وذلك بتدارس سيناريوهات مثل التصنيع وترحيل الخدمات، كبداية لثلاثي الفلاحة والسياحة والصيد البحري؛
- وجب عدم إغفال مبادرات تروم صون فرص الشغل المتوفرة (خصوصاً بالعالم القروي) موازاة مع المجهودات المبذولة لخلق المزيد من فرص الشغل الجديدة.

## مفاهيم أساسية

- **السكانة النشيطة:** تتكون من جميع الأشخاص الذين يشكلون اليد العاملة المتوفرة لإنتاج السلع والخدمات. تضم من جهة، كل الأشخاص الذين يتوفرون على شغل (النشيطين المشتغلين)، ومن جهة أخرى، الأشخاص النشيطين الذين هم في حالة بطالة (النشيطين العاطلين).
- **النشيطون المشتغلون:** السكانة النشيطة المشتغلة تضم جميع الأشخاص البالغين من العمر 7 سنوات فما فوق والذين يساهمون في إنتاج السلع والخدمات، خلال فترة مرجعية وجيزة ومحددة بالإضافة إلى الذين يتوفرون على شغل وتغيبوا عنه لسبب عارض. يتعلق الأمر هنا بتصوير واسع يشمل كل أنواع الشغل بما في ذلك الشغل الظرفي أو الشغل لفترة محدودة وكل أنواع التشغيل غير المنتظم.
- **العاطلون:** تتكون السكانة النشيطة العاطلة من كل الأشخاص البالغين من العمر 15 سنة فما فوق ولا يتوفرون على نشاط مهني وهم بصدد البحث عن شغل.
- **معدل النشاط:** معدل النشاط يدل على نسبة الأشخاص الذين يساهمون أو يبحثون من أجل المساهمة في إنتاج السلع والخدمات، ويقاس هذا المعدل بقسمة عدد السكان النشيطين البالغين 15 سنة فأكثر على مجموع السكان من نفس العمر.
- **معدل البطالة:** معدل البطالة يحدد نسبة السكانة التي لا تتوفر على شغل وتبحث عنه بشكل فعلي أو غير فعلي. ويقاس هذا المعدل بقسمة عدد السكان العاطلين البالغين 15 سنة فأكثر على عدد السكان النشيطين.
- **الشغل الناقص:** يعتبر الشغل ناقصا عندما يكون غير كاف فيما يخص المدة الزمنية المخصصة له وذلك بالمقارنة مع شغل آخر ممكن، شريطة أن تكون لهذا الشخص إرادة في التغيير والرغبة في العمل أكثر والقدرة على ذلك.

# جداول ملحقه



مؤشرات النشاط والتشغيل والبطالة بجهة سوس ماسة وعلى الصعيد الوطني سنة 2017

المستوى الوطني			جهة سوس ماسة			المؤشر
المجموع	الوسط القروي	الوسط الحضري	المجموع	الوسط القروي	الوسط الحضري	
25 531 919	9 288 742	16 243 177	2 007 846	806 320	1 201 526	عدد السكان البالغين سن العمل (15 سنة فما فوق)
50,8	49,8	51,3	52,6	54,7	51,2	النساء منهم ب %
11 914 461	5 027 958	6 886 503	871 854	369 132	502 722	عدد السكان النشيطين
24,4	27,3	22,3	24,8	31,9	19,6	النساء منهم ب %
46,7	54,1	42,4	43,4	45,7	41,8	معدل النشاط ب %
معدل النشاط حسب الجنس ب %						
71,6	78,4	67,6	68,9	68,8	68,9	الرجال
22,4	29,6	18,4	20,5	26,7	16,0	النساء
معدل النشاط حسب الفئات العمرية ب %						
28,3	36,2	22,9	21,4	25,0	19,0	24 - 15
60,4	63,0	58,9	55,3	54,5	55,8	34 - 25
61,3	67,6	58,0	58,2	61,2	56,3	44 - 35
42,7	55,2	35,9	42,9	46,9	39,8	45 فما فوق
معدل النشاط حسب الشهادة ب %						
46,1	56,2	36,5	43,2	48,0	38,4	بدون شهادة
43,4	47,6	41,9	39,4	37,7	40,2	شهادة متوسطة
57,3	54,6	57,5	54,5	53,4	54,6	شهادة عليا
10 698 931	4 827 146	5 871 785	786 722	348 378	438 344	عدد النشيطين المشتغلين
23,2	27,5	19,6	24,4	33,0	17,6	النساء منهم ب %
49,0	28,6	65,7	53,6	38,5	65,7	نسبة المستأجرين %
41,9	52,0	36,1	39,2	43,2	36,5	معدل الشغل ب %
معدل الشغل حسب الجنس ب %						
65,4	75,0	59,7	62,5	63,9	61,6	الرجال
19,2	28,7	13,8	18,2	26,0	12,5	النساء

مؤشرات النشاط والتشغيل والبطالة بجهة سوس ماسة وعلى الصعيد الوطني سنة 2017 (تابع)

المستوى الوطني			جهة سوس ماسة			المؤشر
المجموع	الوسط القروي	الوسط الحضري	المجموع	الوسط القروي	الوسط الحضري	
بنية التشغيل حسب قطاعات النشاط الاقتصادي ب %						
35,2	72,0	4,8	36,2	65,4	12,9	الزراعة والصيد البحري
11,7	4,1	18,1	9,6	4,4	13,7	الصناعة بما فيها الصناعة التقليدية
10,8	8,5	12,7	11,5	10,7	12,2	البناء والأشغال العمومية
42,3	15,4	64,4	42,7	19,5	61,2	التجارة والخدمات
8,7	10,9	6,9	19,0	22,9	15,9	نسبة الموسمين والصدفيين %
نسبة الموسمين والصدفيين حسب قطاعات النشاط الاقتصادي ب %						
9,8	8,7	22,9	19,8	18,3	26,0	الزراعة والصيد البحري
2,4	3,5	2,2	8,3	7,0	8,7	الصناعة بما فيها الصناعة التقليدية
36,2	45,9	30,9	78,7	89,3	71,3	البناء والأشغال العمومية
2,6	3,8	2,3	4,6	5,3	4,4	التجارة والخدمات
1 215 530	200 812	1 014 718	85 132	20 754	64 378	عدد النشيطين العاطلين
35,1	20,9	37,9	28,7	13,5	33,6	النساء منهم ب %
71,2	59,5	73,5	53,2	40,1	57,4	العاطلون لمدة طويلة ( أكثر من سنة ) ب %
58,4	53,6	59,3	43,0	32,7	46,3	العاطلون الذين لم يسبق لهم العمل ب %
10,2	4,0	14,7	9,8	5,6	12,8	معدل البطالة ب %
معدل البطالة حسب الجنس ب %						
8,8	4,3	11,8	9,3	7,1	10,6	الرجال
14,7	3,1	25,0	11,3	2,4	21,9	النساء
معدل البطالة حسب الفئات العمرية ب %						
26,5	11,4	42,8	26,9	14,8	37,6	15 - 24
15,4	5,0	21,6	16,3	8,7	20,4	25 - 34
5,1	1,9	7,0	4,6	4,1	5,0	35 - 44
2,5	0,9	3,7	2,9	1,9	3,8	45 فما فوق
معدل البطالة حسب الشهادة ب %						
3,8	1,9	6,7	4,3	3,0	5,9	بدون شهادة
15,0	8,6	17,6	14,1	10,1	15,9	شهادة متوسطة
23,3	28,9	22,9	23,8	35,5	22,4	شهادة عليا

مؤشرات النشاط والتشغيل والبطالة بجهة سوس ماسة وعلى الصعيد الوطني سنة 2017 (تتممة)

المستوى الوطني			جهة سوس ماسة			المؤشر
المجموع	الوسط القروي	الوسط الحضري	المجموع	الوسط القروي	الوسط الحضري	
1 044 339	523 485	520 854	55 915	22 153	33 762	عدد النشيطين في حالة شغل ناقص
12,9	5,8	19,9	19,6	9,9	25,9	النساء منهم ب %
9,8	10,8	8,9	7,1	6,4	7,7	معدل الشغل الناقص ب %
22,5	7,8	34,5	25,8	13,1	35,9	النشيطون المشتغلون المتوفرون على تغطية اجتماعية ب %
نسبة النشيطين المشتغلين المتوفرين على تغطية صحية حسب قطاعات النشاط الاقتصادي ب %						
5,7	4,3	21,9	16,2	10,2	40,3	الفلاحة والصيد البحري
38,5	21,7	41,6	41,9	29,9	45,0	الصناعة بما فيها الصناعة التقليدية
11,0	6,1	13,7	11,7	7,1	14,9	البناء والأشغال العمومية
34,9	21,4	37,5	34,1	22,5	37,1	التجارة والخدمات

المصدر: البحث الوطني حول التشغيل، المندوبية السامية للتخطيط

مؤشرات النشاط والتشغيل والبطالة بعمالات وأقاليم جهة سوس ماسة سنة 2017

العمالات والأقاليم						المؤشر
الجهة	باقي الأقاليم	تارودانت	اشتوكة أيت باها	انزكان أيت ملول	أكادير إداوتنان	
43,4	36,8	45,7	48,3	42,4	41,9	معدل النشاط ب %
معدل النشاط حسب الوسط ب %						
41,8	35,6	41,2	52,1	42,4	40,8	الحضري
45,7	37,7	48,0	46,6	43,7	49,4	القروي
معدل النشاط حسب الجنس ب %						
68,9	60,3	69,6	74,0	70,1	68,1	الرجال
20,5	18,6	25,4	23,9	14,3	17,5	النساء
معدل النشاط حسب الفئات العمرية ب %						
31,5	23,6	32,7	33,8	32,3	31,2	29 - 15
57,3	54,0	59,0	61,5	56,0	55,8	44 - 30
42,9	34,4	47,0	49,6	40,4	40,3	45 فما فوق
معدل النشاط حسب الشهادة ب %						
43,2	35,7	47,3	50,6	39,7	38,0	بدون شهادة
43,7	38,9	42,4	43,5	45,4	45,4	بشهادة
39,2	34,0	42,7	45,4	36,8	36,2	معدل الشغل ب %
معدل الشغل حسب الوسط ب %						
36,5	31,9	36,3	43,8	36,7	34,8	الحضري
43,2	35,4	45,8	49,1	39,3	45,8	القروي
معدل الشغل حسب الجنس ب %						
62,5	56,4	64,7	69,2	62,1	60,1	الرجال
18,2	16,7	23,9	22,9	11,1	14,0	النساء



مؤشرات النشاط والتشغيل والبطالة بعمالات وأقاليم جهة سوس ماسة سنة 2017 (تابع)

العمالات والأقاليم						المؤشر
الجهة	باقي الأقاليم	تارودانت	اشتوكة أيت باها	انزكان أيت ملول	أكادير إداوتنان	
معدل الشغل حسب الفئات العمرية ب %						
24,0	17,2	27,1	29,1	22,9	21,7	29 - 15
53,1	51,1	56,0	59,0	50,6	49,9	44 - 30
41,7	33,9	46,1	48,3	38,5	38,7	45 فما فوق
معدل الشغل حسب الشهادة ب %						
41,3	34,8	45,8	48,8	37,1	35,9	بدون شهادة
36,0	32,5	36,1	38,7	36,5	36,5	بشهادة
9,8	7,6	6,7	5,9	13,3	13,5	معدل البطالة ب %
معدل البطالة حسب الوسط ب %						
12,8	10,2	11,9	5,7	13,5	14,6	الحضري
5,6	6,0	4,6	6,0	9,9	7,1	القروي
معدل البطالة حسب الجنس ب %						
9,3	6,5	7,1	6,5	11,4	11,8	الرجال
11,3	10,5	5,9	4,1	22,6	19,6	النساء
معدل البطالة حسب الفئات العمرية ب %						
23,6	27,3	17,4	13,8	29,0	30,3	29 - 15
7,4	5,2	5,1	4,1	9,6	10,7	44 - 30
2,9	1,5	1,9	2,6	4,7	3,8	45 فما فوق
معدل البطالة حسب الشهادة ب %						
4,3	2,6	3,3	3,6	6,7	5,6	بدون شهادة
17,5	16,6	14,9	11,1	19,6	19,5	بشهادة

مؤشرات النشاط والتشغيل والبطالة بعمالات وأقاليم جهة سوس ماسة سنة 2017 (تتمة)

العمالات والأقاليم						المؤشر
الجهة	باقي الأقاليم	تارودانت	اشتوكة-أيت باها	انزكان أيت ملول	أكادير إداوتنان	
7,1	7,0	6,3	8,2	7,3	7,8	معدل الشغل الناقص ب %
معدل الشغل الناقص حسب الوسط ب %						
7,7	13,1	5,9	9,1	7,3	8,0	الحضري
6,4	3,2	6,4	7,8	7,7	6,8	القروي
معدل الشغل الناقص حسب الجنس ب %						
7,6	7,3	7,7	9,0	7,3	7,1	الرجال
5,7	6,0	2,9	6,2	7,5	10,4	النساء
معدل الشغل الناقص حسب الفئات العمرية ب %						
10,7	16,2	8,0	10,6	13,8	11,2	29 - 15
8,3	9,0	8,3	8,8	7,3	9,1	44 - 30
3,9	2,1	3,5	6,1	3,1	4,4	45 فما فوق
معدل الشغل الناقص حسب الشهادة ب %						
6,0	4,2	5,8	7,9	5,0	6,3	بدون شهادة
9,0	12,8	7,3	9,1	9,9	9,1	بشهادة

المصدر: البحث الوطني حول التشغيل، المندوبية السامية للتخطيط،



المنذوبية السامية للتخطيط  
**Haut-Commissariat au Plan**

*Direction Régionale d'Agadir*

المديرية الجهوية لأكادير

شارع الجنرال الكتاني ص.ب 301 الهاتف : 05 28 84 07 58 / الفاكس : 05 28 84 07 74  
Avenue Général Kettani B.P 301-Agadir– Tél : 05 28 84 07 58/ Fax : 05 28 84 07 74  
E-mail: [drp.agadir@gmail.com](mailto:drp.agadir@gmail.com)  
[www.hcp.ma/region-agadir](http://www.hcp.ma/region-agadir)