

المملكة المغربية



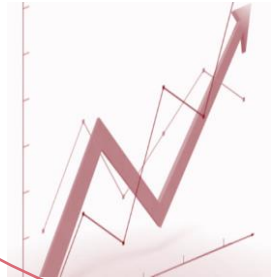
المندوبية السامية للتخطيط

Haut-Commissariat au Plan

المديرية الجهوية لسوس ماسة

Direction Régionale du Souss Massa

الرقم الاستدلالي للأثمان عند الاستهلاك
(أساس 100 : 2017)
التقرير السنوي لسنة 2019
- مدينة أكادير -



الفهرس

مقدمة

- 4
- 5 1 - تعريف و أهداف الرقم الاستدلالي للأثمان عند الاستهلاك
- 5 1.1 - التعريف
- 5 2.1 - الأهداف
- 5 2 - منهجية الرقم الاستدلالي للأثمان عند الاستهلاك
- 5 1.2 - الساكنة المرجعية
- 5 2.2 - السلة المرجعية
- 6 3.2 - المجال الجغرافي
- 6 4.2 - معاملات الترجيح
- 7 5.2 - دورية البحث
- 8 3 - صيغة الحساب
- 10 4 - برنامج تتبع الأثمان على صعيد جهة سوس ماسة
- 10 1.4 - مناطق البحث
- 10 2.4 - نقط البيع
- 11 5 - تطور الرقم الاستدلالي للأثمان عند الاستهلاك
- 11 1.5 - التطور الشهري للرقم الاستدلالي للأثمان عند الاستهلاك
- 12 2.5 - التطور الشهري للأثمان عند الاستهلاك بمدينة أكادير : 2018-2019
- 12 3.5 - تطور الرقم الاستدلالي للمواد الغذائية و المشروبات غير الكحولية و الرقم الاستدلالي العام لمدينة أكادير : 2018-2019
- 13 4.5 - التطور السنوي للرقم الاستدلالي حسب أقسام المواد : 2018-2019
- 16 6 - تموضع مدينة أكادير حسب الرقم الاستدلالي
- 16 1.6 - تموضع مدينة أكادير بالنسبة للمدن الأخرى ما بين سنتي 2018-2019
- 17 2.6 - معدل التضخم في أكادير نسبة إلى التضخم الوطني 2018-2019
- 19 الملحق

شكر خاص

تحية تقدير وعرفان للسلطات العمومية المحلية
لمؤازرة الفرق الميدانية في إنجاز البحث الميداني
حول الأثمان في أحسن الظروف، و أيضا إلى أصحاب
المحلات التجارية المستهدفة في البحث، على حسن
تجاوبهم مع الباحثين.

مقدمة

تنجز المندوبية السامية للتخطيط بحثا مستمرا حول الأثمان عند الاستهلاك ، والذي تستعمل معطياته في حساب الرقم الاستدلالي للأثمان عند الاستهلاك. ويستخدم الرقم الاستدلالي لحساب التغير النسبي لأثمان السلع و الخدمات المستهلكة من طرف الساكنة، في فترة معينة من التسويق. ويسمح بتتبع الظرفية الاقتصادية، و المقارنة، في الزمان و المكان، ويساهم كذلك في تقييم القدرة الشرائية للمستهلك.

في التقرير الحالي، نذكر أولا بالخصائص الرئيسية للرقم الاستدلالي للأثمان عند الاستهلاك: التعريف و الأهداف، منهجية الرقم الاستدلالي، صيغة الحساب، مناطق البحث و نقط البيع. و نتطرق في الجزء الثاني إلى أهم نتائج الرقم الاستدلالي و تطوره ،على مستوى مدينة أكادير ، مقارنة مع نظيره الوطني و بالمدن الأخرى .

1. تعريف و أهداف الرقم الاستدلالي للأثمان عند الإستهلاك

1-1 التعريف

يعتبر الرقم الاستدلالي للأثمان عند الإستهلاك (أساس 100:2017) مؤشرا سوسيو اقتصاديا يستعمل لقياس التطور النسبي للأثمان عند التقسيط ، في الزمان و المكان ، لسلة تضم مختلف المواد و الخدمات التي تمثل العادات الاستهلاكية للسكان المرجعية .

2-1 الأهداف

يستخدم هذا الرقم الاستدلالي أساسا كأداة:

- ✚ لقياس المعدل العام للتضخم،
- ✚ لتحليل الظرفية الاقتصادية،
- ✚ لتحيين العقود المبرمة بين مختلف الشركاء الاجتماعيين و الاقتصاديين ،
- ✚ لتقويم مجاميع المحاسبة الوطنية بالأسعار الثابتة.

2. منهجية الرقم الاستدلالي للأثمان عند الإستهلاك

1-2 الساكنة المرجعية

تتكون الساكنة المرجعية من مجموع السكان الحضريين بالمملكة.

2-2 السلة المرجعية

تحتوي سلة الرقم الاستدلالي (أساس 100: 2017) على 546 مادة و 1391 نوعية (478 مادة و 1067 في السلة المرجعية السابقة) ، تمثل العادات الاستهلاكية للسكان المرجعية. تم اختيار المنتوجات المدرجة في هذه السلة حسب أهميتها في الإنفاق الكلي ، انطلاقا من المعطيات المفصلة للبحث الوطني للإستهلاك و نفقات الاسر 2013-2014.

2-3 المجال الجغرافي

تم توسيع المجال الجغرافي للبحث الوطني للأثمان عند الاستهلاك ليشمل 18 مدينة رئيسية تمثل جهات المملكة (عوض 17 مدينة سابقا) وهي : أكادير، الدار البيضاء، فاس، القنيطرة، مراكش، وجدة، الرباط، تطوان، مكناس، طنجة، العيون، الداخلة، كلميم، سطات، آسفي، بني ملال، الحسيمة و الراشيدية . وتم اختيار هذه المدن بناء على عدة معايير منها :

✚ تمثيلية الجهة

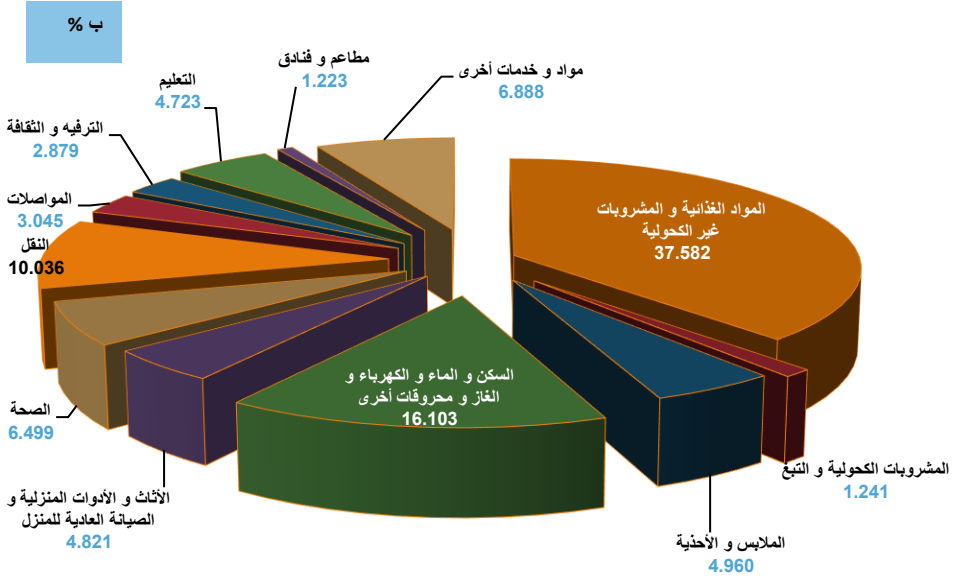
✚ أهمية المدينة

2-4 معاملات الترجيح

تمثل معاملات الترجيح بنية استهلاك ونفقات الأسر الحضرية في كل جهة . ولقد تمت هيكلتها حسب المسمية الوظيفية الجديدة للاستهلاك الفردي للأمم المتحدة .

تم حساب معاملات الترجيح على أساس معطيات البحث الوطني حول الاستهلاك 2001، وقد تم تحيينها على أساس معطيات البحث الوطني حول دخل و مستوى معيشة الأسر لسنة 2007. ليتم تحيينها مجددا ابتداء من يناير 2018 ، على ضوء المعطيات الجديدة للبحث الوطني حول الاستهلاك و نفقات الأسر 2013-2014.

معدلات التوزيع للرقم الاستدلالي للأثمان عند الاستهلاك حسب أقسام المواد بمدينة أكادير



5-2 دورية البحث

خلال كل شهر ، يتم أخذ أثمان المواد و النوعيات من خلال مقابلة مباشرة مع نقاط البيع وفقاً لبرنامج تم إعداده مسبقاً ، وفي أوقات محددة من اليوم ، مع مراعاة الوصف الدقيق لنوعيات المواد الواجب ملاحظتها.

وتختلف بالتالي دورية تتبع الأثمان وفقاً لطبيعة المواد المعنية ووفقاً لأهميتها في عادات الاستهلاك لدى السكان. و تحقيقاً لهذه الغاية ، هناك ثلاثة أنواع من المعطيات التي يتم تجميعها بنقط البيع :

- ✚ معطيات أسبوعية : والتي تهم المواد الغذائية الطرية ،
- ✚ معطيات شهرية : و تعنى بالمواد الغذائية الغير الطرية ، المشروبات الكحولية ، الملابس و الأحذية ، السكن و الماء و الكهرباء و الغاز و محروقات أخرى ، الأثاث و الأدوات المنزلية و الصيانة العادية للمنزل ،الصحة،النقل ، الترفيه و الثقافة ،التعليم ، مطاعم و فنادق ، مواد و خدمات أخرى ،
- ✚ معطيات حول أثمان الكراء: تتكون عينة الكراء من 268 مسكن مكثري على صعيد مدينتي أكادير و إنزكان، موزعة على 4 جزيرات بمعدل 67 مسكن في كل جزيرة .و تتم ملاحظة أثمان الكراء شهريا باستجواب مباشر للمكثرين بالتناوب كل أربعة أشهر (بمعدل جزيرة واحدة كل شهر) .

3 صيغة الحساب

يحتسب الرقم الاستدلالي للأثمان عند الاستهلاك ، باستعمال طريقة "الاسبير المتسلسلة". اعتمادا على النسبة بين الأثمنة الجارية (الملاحظة دوريا) و أثمنة الأساس (المحددة من خلال أخذ الأثمان في سنة الاساس 2017) .ومن مزايا هذه الطريقة أنها تمكن من تحيين سلة المواد ومعاملات الترجيح و حل مشكل المواد الموسمية.

يحتسب الرقم الاستدلالي على مستوى كل مدينة ، على كل مستويات المسمية الوظائفية للاستهلاك الفردي للأمم المتحدة (COICOP).

و يحتسب الرقم الاستدلالي الوطني على أساس المعطيات المجمع على مستوى 18 مدينة المعنية بالبحث حسب أهميتها على الصعيد الوطني.

جدول 1 :أهمية المدن في حساب الرقم الاستدلالي الوطني

الترجيح	المدينة	رمز المدينة
6,627	اكادير	1
26,936	الدار البيضاء	2
6,829	فاس	3
3,9	القنيطرة	4
7,357	مراكش	5
7,006	وجدة	6
12,536	الرباط	7
2,765	تطوان	8
4,741	مكناس	9
7,602	طنجة	10
1,536	العيون	11
0,834	الداخلة	12
1,237	كلميم	13
0,901	سطات	14
1,722	أسفي	15
4,551	بني ملال	16
0,708	الحسيمة	17
2,212	الراشيدية	18

4 - برنامج تتبع الأثمان على صعيد جهة سوس ماسة

4-1 - مناطق البحث

تم تقسيم مدينة أكادير إلى 4 مناطق للبحث الميداني ، إضافة إلى منطقة خامسة تتمثل في السوق الممتاز مرجان وهي :

المنطقة 1: تضم أحياء تلبرجت و المدينة الجديدة ، السوق البلدي لتلبرجت و السوق البلدي للمدينة الجديدة،

المنطقة 2 : سوق الأحد ، سوق السمك ، الحي الحسني و سوق الحي الحسني،

المنطقة 3 : السوق و السوق البلدي لإنزكان و جوارهما ،

المنطقة 4 : تضم شارع بئر أنزران ، قيسارية أنزي و قيسارية السعادة و مبروكة و المحلات التجارية المجاورة لها ،

المنطقة 5 : المركز التجاري مرجان

4-2- نقط البيع

تم اختيار نقط البيع بطريقة تضمن تمثيلية جيدة لمواد الإستهلاك ،ويجرى البحث في مدينة أكادير ،على مستوى 445 نقطة بيع موزعة كالاتي:

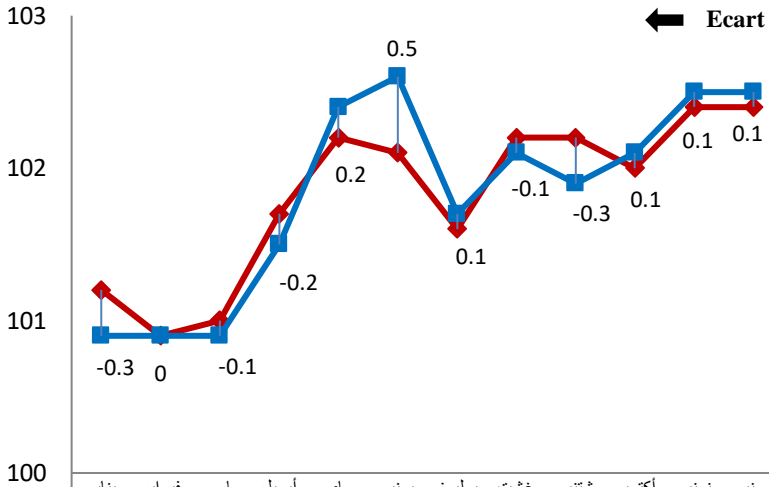
جدول 2 : عدد نقط البيع حسب المناطق

المجموع	Z5	Z4	Z3	Z2	Z1	المنطقة
445	2	84	115	129	115	عدد نقط البيع

5- تطور الرقم الاستدلالي للأثمان عند الاستهلاك

5-1 التطور الشهري للرقم الاستدلالي للأثمان عند الاستهلاك

التطور الشهري للرقم الاستدلالي للأثمان عند الاستهلاك خلال سنة 2019



	يناير	فبراير	مارس	أبريل	ماي	يونيو	يوليوز	غشت	شتتبر	أكتوبر	نونبر	دجنبر
أكادير 2019	101.2	100.9	101	101.7	102.2	102.1	101.6	102.2	102.2	102	102.4	102.4
المغرب	100.9	100.9	100.9	101.5	102.4	102.6	101.7	102.1	101.9	102.1	102.5	102.5

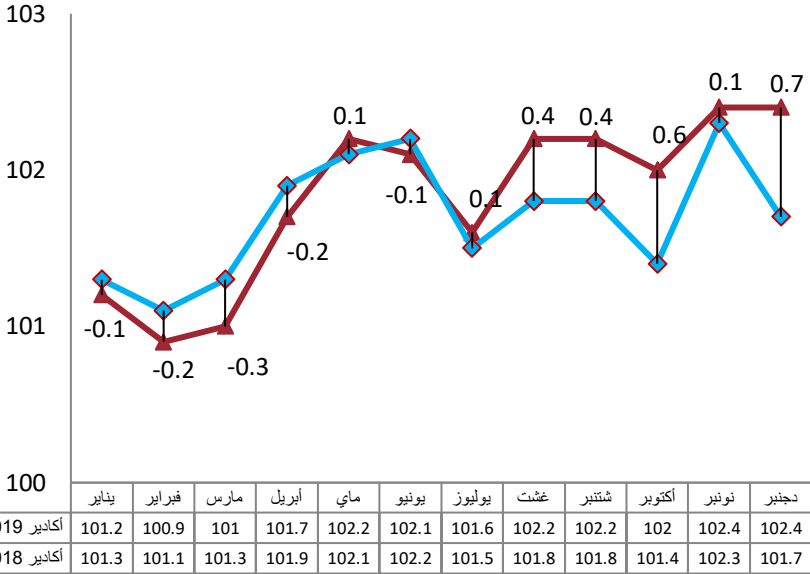
خلال سنة 2019، تطور مستوى الرقم الاستدلالي للأثمان عند الاستهلاك لمدينة أكادير ، بنحو يقارب نظيره المسجل على الصعيد الوطني مع فروق تراوحت ما بين -0.3 خلال شهري يناير و شتتبر و+0.5 خلال شهر يونيو .

كما تميز الرقم الاستدلالي بتقلبات موسمية ، سجلت على مستوى مدينة أكادير ، وكذلك على المستوى الوطني.

عموما ، تميز تطور الرقم الاستدلالي بالاتجاه التصاعدي المعتدل ، مع انخفاضات ملحوظة سجلت خلال أشهر فبراير ويوليوز وأكتوبر.

2-5 التطور الشهري للأثمان عند الاستهلاك بمدينة أكادير: 2019-2018

التطور الشهري للرقم الاستدلالي للأثمان عند الاستهلاك مابين 2018-2019



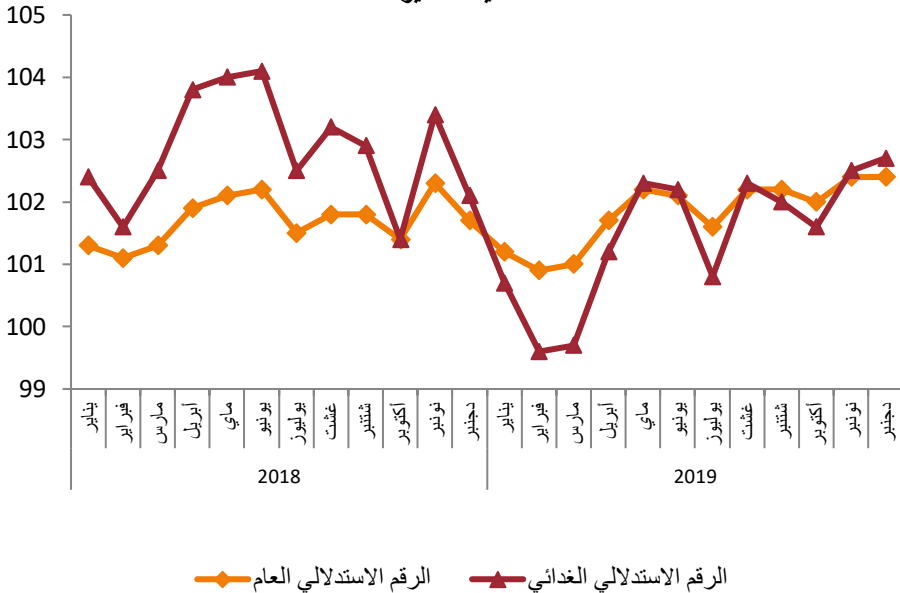
3-5 تطور الرقم الاستدلالي للمواد الغذائية و المشروبات غير الكحولية و الرقم الاستدلالي العام لمدينة أكادير: 2019-2018

لا تزال نفقات الغذاء تحتل مكانة بارزة في ميزانيات الأسر. ، إذ تمثل ، في مدينة أكادير وفقاً لنتائج البحث الوطني حول استهلاك وإنفاق الأسر خلال الفترة 2013-2014 ، 37.58 ٪ من ميزانية الأسر الحضرية ،

و أي زيادة في أسعار هذه النوعية من النفقات ، لا يمكن إلا أن تؤثر على مستوى الرقم الاستدلالي العام للأثمان عند الاستهلاك وبالتالي القوة الشرائية للمستهلك.

و يوضح الرسم البياني التالي العلاقة القوية بين الرقم الاستدلالي للمواد الغذائية والمشروبات غير الكحولية والرقم الاستدلالي العام للأثمان عند الإستهلاك ، بمدينة أكادير خلال الفترة 2018-2019.

تطور الرقم الاستدلالي العام و الرقم الاستدلالي للمواد الغذائية و المشروبات غير الكحولية - مدينة أكادير-



4-5 التطور السنوي للرقم الاستدلالي حسب أقسام المواد: 2019-2018

خلال سنة 2019، سجل الرقم الاستدلالي الوطني للأثمان عند الإستهلاك ارتفاعا قدره 0,2% مقارنة مع سنة 2018. وتعود هذه الزيادة إلى ارتفاع المواد غير الغذائية ب 1.0% و انخفاض المواد الغذائية ب 0.8%. وتراوح نسب التغير للمواد غير الغذائية ما بين 0.2%+ بالنسبة ل " النقل" و " الترفيه والثقافة " و 3,5%+ بالنسبة ل "التعليم".

بمدينة أكادير، سجل الرقم الاستدلالي السنوي للأثمان عند الإستهلاك ، خلال سنة 2019 ارتفاعا طفيفا نسبته 0.1%، مقارنة مع السنة الماضية.

ويعود هذا التغيير إلى انخفاض الرقم الاستدلالي للمواد الغذائية ب 0.9 % و ارتفاع المواد غير الغذائية ب 0.8%. وتراوحت تغيرات المواد غير الغذائية ما بين انخفاض نسبته 0.8% بالنسبة ل " الملابس والأحذية " و ارتفاع نسبته 3.8 % بالنسبة ل "التعليم " . (جدول 3).

جدول 3 : تطور الرقم الاستدلالي السنوي حسب أقسام المواد
2019- 2018

أقسام المواد	أكادير		المغرب	
	2019	2018	التغير %	التغير %
المواد الغذائية	103,0	102,1	-0,9	101,4
01 - المواد الغذائية والمشروبات غير الكحولية	102,8	101,5	-1,3	100,6
02 - المشروبات الكحولية والتبغ	108,1	119,8	10,8	120,2
المواد غير الغذائية	100,9	101,7	0,8	102,1
03 - الملابس والأحذية	99,9	99,1	-0,8	102,4
04 - السكن والماء والكهرباء والغاز ومحروقات أخرى	100,1	101,2	1,1	101,2
05 - الأثاث والأدوات المنزلية والصيانة العادية للمنزل	100,8	101,7	0,9	100,6
06 - الصحة	100,3	100,8	0,5	100,7
07 - النقل	101,8	101,7	-0,1	102,4
08 - المواصلات	100,7	102,5	1,8	104,3
09 - الترفيه والثقافة	100,1	101,5	1,4	100,3
10 - التعليم	103,1	107	3,8	106,2
11 - مطاعم وفنادق	99,4	100,3	0,9	102,5
12 - مواد وخدمات أخرى	101,9	102	0,1	102,6
الرقم الاستدلالي العام	101,7	101,8	0,1	101,8

ويتم تقديم هذه الاختلافات على النحو التالي:

➡ **المواد الغذائية والمشروبات غير الكحولية** : انخفض الرقم الاستدلالي لهذا القسم ب 1.3% (1.4 - % على الصعيد الوطني) . و يعزى هذا الانخفاض إلى تراجع الرقم الاستدلالي ل" الزيوت و المواد الدهنية " ، " الفواكه " و " الأسماك و فواكه البحر " على التوالي ب 16.5% ، 7.3% و 1.0% ، من جهة ، و ارتفاع الرقم الاستدلالي ل " الخضر " ب 4.5% و "اللحوم " ب 3.5% من جهة أخرى.

✚ **المشروبات الكحولية والتبغ** : يعزى الارتفاع المسجل (10.8% مقابل 10.9% على الصعيد الوطني) إلى ارتفاع الرقم الاستدلالي ل " التبغ " ب 11.4% و المشروبات الكحولية ب 1.2%

✚ **الملابس والأحذية** : انخفض الرقم الاستدلالي لهذا القسم ب 0.8 % (+1.2% على الصعيد الوطني) ، و ذلك بسبب تراجع الرقم الاستدلالي ل "الملابس " ب 1.2% .

✚ **السكن والماء والكهرباء والغاز ومحروقات أخرى** : عرف الرقم الاستدلالي لهذا القسم ارتفاعا بنسبة 1.1% (0.7 %على المستوى الوطني) بسبب ارتفاع الرقم الاستدلالي ل "الصيانة و إصلاح المسكن " ب 6.2% و " الكراء الفعلي " ب 0.7%

✚ **الأثاث والأدوات المنزلية والصيانة العادية للمنزل**:ارتفع الرقم الاستدلالي لهذا القسم ب 0.9 % (0.4% وطنيا) و يرجع هذا الارتفاع أساسا إلى التغييرات التي عرفتها مجمل مجموعات هذا القسم و التي تراوحت ما بين -0.3% بالنسبة " للمواد المنزلية من النسيج" إلى +1.8% بالنسبة ل " أدوات ومعدات أخرى للمنزل والحديقة".

✚ **الصحة** : سجل هذا القسم ارتفاعا قدره 0.5% ، مقارنة مع سنة 2018 ، راجع إلى ارتفاع الرقم الاستدلالي ل " الخدمات الإسعافية " ب 1.6%.

✚ **النقل** : تراجع الرقم الاستدلالي للنقل ، خلال سنة 2019 ، بنسبة 0.1% نتيجة انخفاض الرقم الاستدلالي ل "مصاريف استخدام العربات"ب 1.2%من جهة، و ارتفاع الرقم الاستدلالي ل"شراء العربات " ب 0.9% و "خدمات النقل " ب 0.6 % من جهة أخرى.

✚ **المواصلات** : يعزى التغير المسجل على مستوى هذا القسم (+1.8%) إلى الارتفاع الذي عرفه الرقم الاستدلالي ل " خدمات الهاتف و الفاكس " (2.8%).

✚ **الترفيه و الثقافة** :عرف الرقم الاستدلالي لهذا القسم ارتفاعا بنسبة 1.4% ما بين سنتي 2018 و 2019 ،يعزى أساسا إلى ارتفاع الرقم الاستدلالي لخدمات الترفيه والثقافة ب 11.1% و "لوازم و معدات أخرى للترفيه و البستنة و الحيوانات الأليفة "ب 2.6% و " الواجبات السياحية الجزافية " ب 1.8%.

✚ **التعليم** : يعزى الارتفاع المسجل (3.8% مقابل 3.5% على الصعيد الوطني) إلى ارتفاع الرقم الاستدلالي ل" التعليم ما قبل الابتدائي والتعليم الابتدائي" ب 10.2% و "التعليم

الثانوي" ب 1.2%.

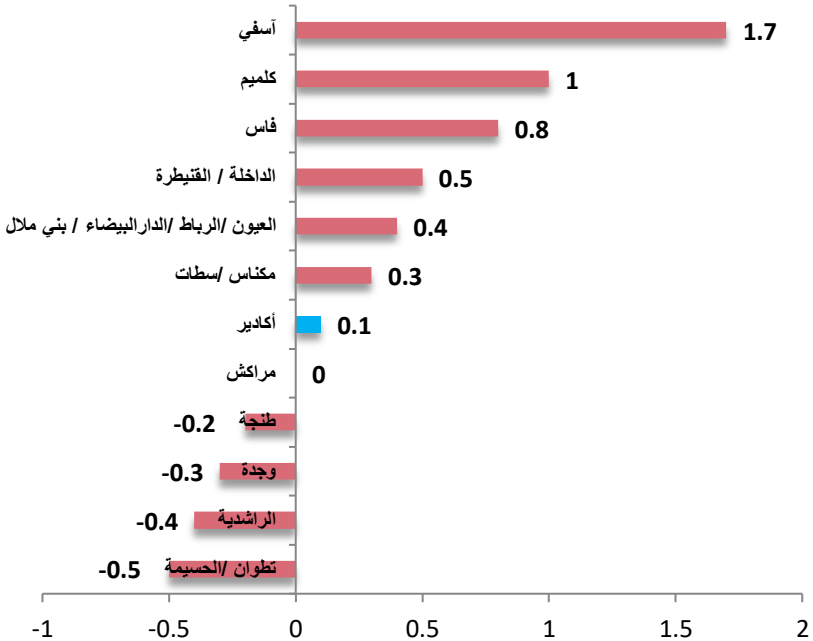
مطاعم وفنادق: ارتفع الرقم الاستدلالي لهذا القسم ب 0.9 % ما بين سنتي 2018 و 2019 .
يرجع هذا التغيير بالأساس إلى ارتفاع الرقم الاستدلالي ل "خدمات الإيواء " ب 14.9 %.

مواد وخدمات أخرى : ارتفع الرقم الاستدلالي لهذا القسم بنسبة طفيفة 0.1 % . وتعزى هذه
الزيادة بشكل رئيسي إلى ارتفاع أثمان "العناية بالجسد" بنسبة 0.2%.

6.تموضع مدينة أكادير حسب الرقم الاستدلالي

1-6 تموضع مدينة أكادير بالنسبة للمدن الأخرى ما بين سنتي 2018-2019

التضخم العام حسب المدن 2018-2019

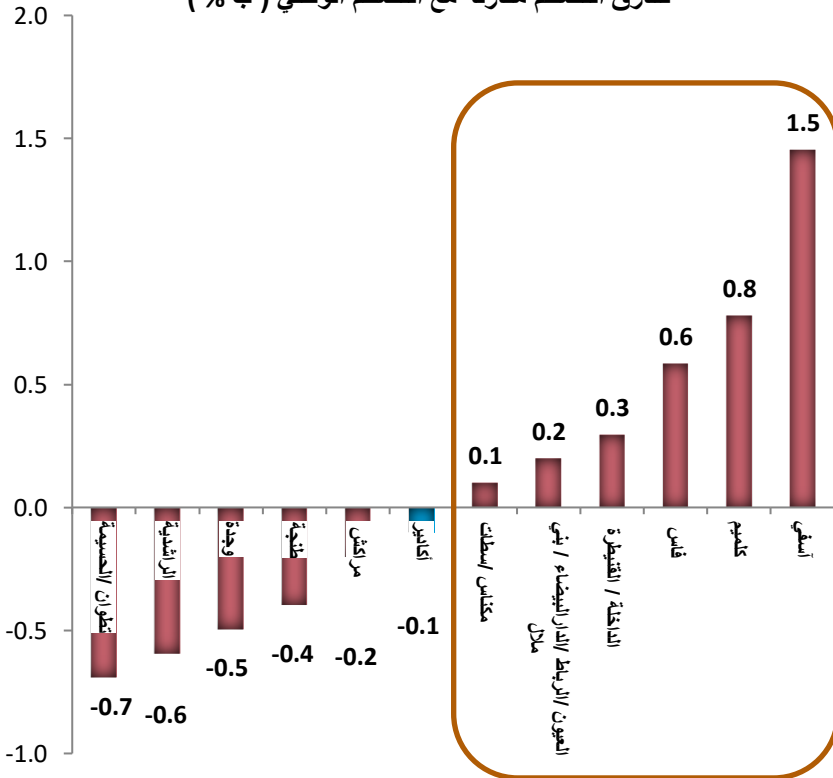


سجل الرقم الاستدلالي السنوي أهم الإرتفاعات في أسفي بنسبة 1.7% ، كلميم بنسبة 1.0% ، فاس بنسبة 0.8% و الداخلة والقنيطرة بنسبة 0.5% في حين سجلت أهم الانخفاضات في تطوان و الحسيمة بنسبة 0.5% ، الراشدية بنسبة 0.4% ووجدة بنسبة 0.3%

2-6 معدل التضخم بمدينة أكادير نسبة إلى التضخم الوطني 2018-2019

شهدت 11 مدينة معدلات تضخم أعلى من النسبة المسجلة على المستوى الوطني مع فوارق إيجابية تتراوح ما بين 0.1 إلى 1.5 نقطة ، فيما شهدت المدن الأخرى ، بما في ذلك أكادير، عجزا نسبيا تتراوح بين 0.1 و 0.7 نقطة

فارق التضخم مقارنة مع التضخم الوطني (ب %)



خلاصة القول ، تطور الرقم الاستدلالي للأثمان عند الإستهلاك بمدينة أكادير ، خلال سنة 2019 ، بنسبة 0.1% ، مقارنة بعام 2018 ، مقابل زيادة قدرها 0.2% ، مسجلة على المستوى الوطني.

و برسم سنة 2019 ، كانت مدينة أكادير من بين المدن التي سجلت أدنى التغيرات في مؤشر أسعار المستهلكين ، أي 0.1%.

الملحق

مذكرة إخبارية للمندوبية السامية للتخطيط
حول نشر الرقم الاستدلالي الجديد للأثمان عند الاستهلاك
(أساس 100 : 2017)

تطبيقا للمرسوم رقم 2.19.1083 المنشور بالجريدة الرسمية عدد 6880 الصادرة في 13 رمضان 1441 الموافق ل 7 ماي 2020، والمتعلق بتحديد العناصر الداخلة في تكوين الرقم الاستدلالي الجديد للأثمان عند الاستهلاك الذي يعتمد أساسا 2017 وينسخ المرسوم رقم 2.09.529 المتعلق بالرقم الاستدلالي للأثمان عند الاستهلاك أساس 2006، ستقوم المندوبية السامية للتخطيط بنشر الرقم الاستدلالي الجديد للأثمان عند الاستهلاك أساس 2017 ابتداء من 20 ماي 2020.

وللتذكير فإن إصلاح الرقم الاستدلالي للأثمان عند الاستهلاك كان ضروريا على ضوء التغيرات التي عرفتها عادات استهلاك الأسر المغربية والأساليب المنهجية الجديدة في مجال إعداد الأرقام الاستدلالية للأثمان عند الاستهلاك. وكان هذا ممكنا من خلال توفر معطيات محينة من البحث الوطني حول الاستهلاك ونفقات الأسر لسنة 2014 وكذا الإحصاء العام للسكان والسكنى لسنة 2014.

ويشكل إصلاح 2017 الجيل الخامس من الإصلاحات منذ الاستقلال بالمغرب، وقد ارتكز هذا الإصلاح على عدة محاور. نذكر من أهمهما توسيع مجال التغطية الجغرافي ليشمل 18 مدينة تمثل جميع جهات المملكة بدلا من 17 مدينة حاليا، وفيما يتعلق بالسلة المرجعية، فقد تم تحديثها وتوسيعها لتشمل 546 مادة و1391 عينة بدلا من 478 مادة و1067 عينة في سلة الرقم الاستدلالي الحالي. كما تم تحيين ترجيحات المواد استنادا إلى المعطيات الجديدة حول بنية استهلاك الأسر الحضرية. وأخيرا، تخير المندوبية السامية للتخطيط أن السلاسل الشهرية، انطلاقا من 2017، للرقم الاستدلالي الجديد للأثمان عند الاستهلاك ستنشر قريبا على بوابتها الالكترونية.

الموقع الرسمي للمندوبية السامية للتخطيط

جدول 1: تطور الرقم الاستدلالي حسب أقسام المواد على مستوى مدينة أكادير و المستوى الوطني

المغرب		أكادير		الأقسام
2019	2018	2019	2018	
100,6	102	101,5	102,8	01 - المواد الغذائية والمشروبات غير الكحولية
120,2	108,4	119,8	108,1	02 - المشروبات الكحولية والتبغ
102,4	101,2	99,1	99,9	03 - الملابس والأحذية
101,2	100,5	101,2	100,1	04 - السكن والماء والكهرباء والغاز ومحروقات أخرى
100,6	100,2	101,7	100,8	05 - الأثاث والأدوات المنزلية والصيانة العادية للمنزل
100,7	100,2	100,8	100,3	06 - الصحة
102,4	102,2	101,7	101,8	07 - النقل
104,3	101	102,5	100,7	08 - المواصلات
100,3	100,1	101,5	100,1	09 - الترفيه والثقافة
106,2	102,6	107	103,1	10 - التعليم
102,5	101,1	100,3	99,4	11 - مطاعم وفنادق
102,6	101,9	102	101,9	12 - مواد وخدمات أخرى
101,8	101,6	101,8	101,7	الرقم الاستدلالي العام

جدول 2 : التضخم العام حسب المدن (ب %) 2019-2018

الرمز	المدينة	معدل الرقم الاستدلالي السنوي		التضخم العام	الفارق نسبة الى المستوى الوطني
		2018	2019		
1	أكادير	101,7	101,8	0,1	-0,1
2	الدار البيضاء	101,7	102,1	0,4	0,2
3	فاس	102,1	102,9	0,8	0,6
4	القيطيرة	101,1	101,6	0,5	0,3
5	مراكش	101,5	101,5	0	-0,2
6	وجدة	101,9	101,6	-0,3	-0,5
7	الرباط	101,2	101,6	0,4	0,2
8	تطوان	101,6	101,1	-0,5	-0,7
9	مكناس	101	101,3	0,3	0,1
10	طنجة	101,6	101,4	-0,2	-0,4
11	العيون	102,4	102,8	0,4	0,2
12	الداخلة	102,6	103,1	0,5	0,3
13	كلميم	102	103	1	0,8
14	سطات	100,7	101	0,3	0,1
15	آسفي	102,8	104,5	1,7	1,5
16	بني ملال	100,8	101,2	0,4	0,2
17	الحسيمة	101,9	101,4	-0,5	-0,7
18	الراشيدية	101,2	100,8	-0,4	-0,6
99	الوطني	101,6	101,8	0,2	----

الرقم الاستدلالي للأثمان عند الاستهلاك حسب الأقسام ، المجموعات و الطبقات - مدينة أكادير -

التغير %	2019	2018	أقسام ، مجموعات و طبقات
-1,3	101,5	102,8	01 - المواد الغذائية والمشروبات غير الكحولية
-1,4	101,7	103,1	011.المواد الغذائية
0,3	101,4	101,1	0111.الخبز و الحبوب
3,5	106,7	103,1	0112.اللحوم
-1	108,6	109,7	0113.السمك و فواكه البحر
-0,3	101,3	101,6	0114.حليب ، أجبان و بيض
-16,5	87,8	105,2	0115.زيوت و مواد دهنية
-7,3	102,9	111	0116.الفواكه
4,5	102,5	98,1	0117.الخضر
-0,1	99,8	99,9	0118.سكر ،مرابي، عسل ، شوكولاتة و حلويات
1	100,2	99,2	0119.مواد غذائية غير مصنفة
-0,2	98,5	98,7	012.مشروبات غير كحولية
-0,2	99,8	100	0121.قهوة ، شاي و كاكاو
-0,2	94,6	94,8	0122.مياه معدنية ،مشروبات منعشة و عصائر الفواكه و الخضر
10,8	119,8	108,1	02 - المشروبات الكحولية والتبغ
1,2	100,3	99,1	021. المشروبات الكحولية
-0,2	99,6	99,8	0211.مشروبات روحية
4,4	101,6	97,3	0212.النبيذ والمشروبات المخمرة
0	100	100	0213.جعة
11,4	121,1	108,7	022.التبغ
11,4	121,1	108,7	0220.التبغ
-0,8	99,1	99,9	03 - الملابس والأحذية
-1,2	98,1	99,3	031. الملابس
-0,6	99,6	100,2	0311.الأقمشة
-1,3	97,8	99,1	0312.الملابس
-0,7	99,3	100	0313. مواد و اكسسوارات أخرى للباس
0	100	100	0314.تنظيف ، إصلاح و كراء الملابس
0,7	102,9	102,2	032.أحذية
0,7	102,9	102,2	0321.أحذية مختلفة
0	100	100	0322.إصلاح الاحذية

الرقم الاستدلالي للأثمان عند الاستهلاك حسب الأقسام ، المجموعات و الطبقات - مدينة أكادير-

التغير %	2019	2018	أقسام ، مجموعات و طبقات
1,1	101,2	100,1	04 - السكن والماء والكهرباء والغاز ومحروقات أخرى
<u>0,7</u>	<u>100,9</u>	<u>100,2</u>	041.الكراء الفعلي
0,7	100,9	100,2	0411.الإيجارات المدفوعة بالفعل من قبل المستأجرين
<u>6,2</u>	<u>106,8</u>	<u>100,6</u>	043.صيانة وإصلاح المساكن
1,7	102	100,3	0431.لوازم صيانة وإصلاح المنزل
7,1	107,7	100,6	0432.الخدمات المتعلقة بصيانة وإصلاح المسكن
<u>0</u>	<u>100</u>	<u>100</u>	044.التزويد بالماء وخدمات مختلفة متعلقة بالسكن
0	100	100	0441.إمدادات المياه والصرف الصحي
0	100	100	0442.جمع النفايات المنزلية
0	100	100	0444.خدمات مختلفة مرتبطة بالسكن غير مصنفة
<u>0</u>	<u>100</u>	<u>100</u>	045.الكهرباء و الغاز و محروقات أخرى
0	100	100	0451.الكهرباء
0	100	100	0452.الغاز
0	100	100	0454.الوقود الصلب
0,9	101,7	100,8	05 - الأثاث والأدوات المنزلية والصيانة العادية للمنزل
<u>1,4</u>	<u>102,3</u>	<u>100,9</u>	051.الأثاث و مواد التآثيث و الزرابي و أفرشة أرضية
1,6	102,4	100,8	0511.الأثاث والمفروشات
0,5	101,9	101,4	0512.سجاد وأغطية أرضيات مختلفة
<u>-0,3</u>	<u>100,5</u>	<u>100,8</u>	052.مواد منزلية من النسيج
-0,3	100,5	100,8	0521.مواد منزلية من النسيج
-0,2	99,7	99,9	053.الأجهزة المنزلية
-0,3	99,5	99,8	0531.الأجهزة المنزلية الكبرى ، كهربائية أم لا
1,8	103,2	101,4	0532.اجهزة صغيرة
0,4	100,4	100	0533.إصلاح الأجهزة المنزلية
<u>1,4</u>	<u>101,7</u>	<u>100,3</u>	054.مواد زجاجية ،أواني و أدوات منزلية
1,4	101,7	100,3	0540.مواد زجاجية ،أواني و أدوات منزلية

الرقم الاستدلالي للأثمان عند الاستهلاك حسب الأقسام ، المجموعات و الطبقات - مدينة أكادير -

التغير %	2019	2018	أقسام ، مجموعات و طبقات
1,8	102,4	100,6	055.الأدوات و المعدات الأخرى للمنزل و الحديقة
1,8	102,4	100,6	0552.أدوات صغيرة وإكسسوارات مختلفة
1,3	102,7	101,4	056.مواد و خدمات متعلقة بالصيانة المنزلية
0,1	100	99,9	0561.مواد لتجهيز المنزل غير الدائمة
8,5	121,6	112,1	0562.الخدمات المنزلية
0,5	100,8	100,3	06.الصحة
-0,5	98,9	99,4	061.المنتجات والأجهزة و المواد الطبية
-0,6	98,8	99,4	0611.منتجات صيدلانية
0,1	100,1	100	0612.منتجات طبية متنوعة
0	100	100	0613.أجهزة و معدات علاجية
1,6	102,6	101	062.الخدمات الإسعافية
3,2	103,6	100,4	0621.خدمات طبية
0	103,3	103,3	0622.خدمات طب الأسنان
0,4	100,7	100,3	0623.خدمات المساعدة الطبية
0	100,4	100,4	063.الخدمات الاستشفائية
0	100,4	100,4	0630.الخدمات الاستشفائية
-0,1	101,7	101,8	07.النقل
0,9	101	100,1	071.شراء العربات
1	101,1	100,1	0711.السيارات
0,1	100,3	100,2	0712.دراجات نارية
0	100	100	0713.دراجات هوائية
-1,2	102,1	103,3	072.مصاريف استخدام العربات
1,9	101,8	99,9	0721.قطع غيار ولوازم سيارات الركاب
-2,5	102,6	105,2	0722.وقود و مواد تشحيم للعربات من الصنف السياحي
1,5	101,9	100,4	0723.صيانة وإصلاح العربات الخاصة
0,3	100,6	100,3	0724.خدمات متنوعة للعربات الخاصة
0,6	101,4	100,8	073.خدمات النقل
0,6	101,4	100,8	0732.النقل الطرقي للركاب
3,4	104,2	100,8	0733.النقل الجوي للركاب

الرقم الاستدلالي للأثمان عند الاستهلاك حسب الأقسام ، المجموعات و الطبقات - مدينة أكادير -

التغير %	2019	2018	أقسام ، مجموعات و طبقات
1,8	102,5	100,7	08.المواصلات
<u>0</u>	<u>100</u>	<u>100</u>	<u>081.خدمات بريدية</u>
0	100	100	0810.خدمات بريدية
<u>-4,9</u>	<u>94,1</u>	<u>99</u>	<u>082.معدات الهاتف و الفاكس</u>
-4,9	94,1	99	0820.معدات الهاتف و الفاكس
<u>2,8</u>	<u>103,7</u>	<u>100,9</u>	<u>083. خدمات الهاتف و الفاكس</u>
2,8	103,7	100,9	0830. خدمات الهاتف و الفاكس
1,4	101,5	100,1	09.الترفيه و الثقافة
<u>-0,1</u>	<u>99,9</u>	<u>100</u>	<u>091. المعدات السمعية والبصرية ومعدات معالجة المعلومات</u>
-0,9	97,9	98,8	0911. تجهيزات استقبال وتسجيل وإعادة إنتاج الصوت والصورة
0	100	100	0912. أجهزة التصوير والسينما والأجهزة البصرية
0,5	101,5	101	0913. معدات معالجة المعلومات
-0,8	99,2	100	0914. حاملات حفظ المعلومات
0	100	100	0915. إصلاح المعدات السمعية والبصرية ومعدات معالجة المعلومات
<u>0</u>	<u>100</u>	<u>100</u>	<u>092 - السلع الدائمة الأخرى ذات الوظيفة الترفيهية والثقافية</u>
0	100	100	0922. الآلات الموسيقية والسلع الدائمة للترفيه الداخلي
<u>2,6</u>	<u>103,7</u>	<u>101,1</u>	<u>093. لوازم ومعدات أخرى للترفيه والبستنة والحيوانات الأليفة</u>
3,8	104,5	100,7	0931. الألعاب واللعب والهوايات
0	101,2	101,2	0932. السلع الرياضية ومعدات التخيم ومعدات الأنشطة الخارجية بالهواء الطلق
3	105,8	102,7	0933. منتجات الحدائق والنباتات والزهور
<u>11,1</u>	<u>111,1</u>	<u>100</u>	<u>094. خدمات الترفيه والثقافة</u>
0	100	100	0941. الخدمات الترفيهية والرياضية
15,1	115,1	100	0942. الخدمات الثقافية
0	100	100	0943. ألعاب الحظ

الرقم الاستدلالي للأثمان عند الاستهلاك حسب الأقسام ، المجموعات و الطبقات - مدينة أكادير-

التغير %	2019	2018	أقسام ، مجموعات و طبقات
<u>0,1</u>	<u>100,3</u>	<u>100,2</u>	095. الصحف والكتب والمواد الورقية
0	100	100	0951.الكتب
0	100	100	0952. الصحف والمطبوعات الدورية
0,2	102	101,8	0954. المواد الورقية و مواد الرسم
<u>1,8</u>	<u>101,5</u>	<u>99,7</u>	096. الواجبات السياحية الجغرافية
1,8	101,5	99,7	0960. الواجبات السياحية الجغرافية
3,8	107	103,1	10.التعليم
<u>10,2</u>	<u>112,4</u>	<u>102</u>	101. التعليم ما قبل الابتدائي والتعليم
10,2	112,4	102	1010. التعليم ما قبل الابتدائي والتعليم
<u>1,2</u>	<u>107</u>	<u>105,7</u>	102. التعليم الثانوي
1,2	107	105,7	1020. التعليم الثانوي
<u>0</u>	<u>100</u>	<u>100</u>	103. التعليم ما بعد الثانوي غير العالي
0	100	100	1030. التعليم ما بعد الثانوي غير العالي
<u>0</u>	<u>109,1</u>	<u>109,1</u>	104.التعليم العالي
0	109,1	109,1	1040.التعليم العالي
<u>0</u>	<u>100</u>	<u>100</u>	105. التعليم غير محدد بالمستوى
0	100	100	1050. التعليم غير محدد
0,9	100,3	99,4	11. مطاعم و فنادق
<u>0,2</u>	<u>99,6</u>	<u>99,4</u>	111.خدمات المطاعم
0,1	99,5	99,4	1111. مطاعم ومقاهي و وحدات مماثلة
1,5	102,2	100,7	1112. المقاصف
<u>14,9</u>	<u>114,8</u>	<u>99,9</u>	112.خدمات الإيواء
14,9	114,8	99,9	1120.خدمات الإيواء
0,1	102	101,9	12. مواد و خدمات أخرى
<u>0,2</u>	<u>102,7</u>	<u>102,5</u>	121. العناية بالجسد
0,7	106,1	105,4	1211. صالونات تصفيف الشعر ومعاهد التجميل الجمالية
0,7	102,1	101,4	1212. أجهزة كهربائية للعناية بالجسد

الرقم الاستدلالي للأثمان عند الاستهلاك حسب الأقسام ، المجموعات و الطبقات - مدينة أكادير -

التغير %	2019	2018	أقسام ، مجموعات و طبقات
-0,3	100	100,3	1213. أجهزة وأدوات ومنتجات أخرى للعناية بالجسد
<u>0,4</u>	<u>100,9</u>	<u>100,5</u>	123- أدوات شخصية غير مصنفة
0,3	101	100,7	1231. المجوهرات والساعات
0,6	100,8	100,2	1232. أغراض شخصية أخرى
<u>0</u>	<u>100</u>	<u>100</u>	125.التأمين
0	100	100	1254. تأمين النقل
<u>0</u>	<u>100</u>	<u>100</u>	126. الخدمات المالية
0	100	100	1261. تكلفة خدمات الوساطة المالية
<u>0</u>	<u>102,4</u>	<u>102,4</u>	127.خدمات أخرى
0	102,4	102,4	1270.خدمات أخرى
<u>0,1</u>	<u>101,8</u>	<u>101,7</u>	المجموع

ROYAUME DU MAROC



المنذوبية السامية للتخطيط
Haut-Commissariat au Plan
Direction Régionale du Souss Massa