

المملكة المغربية
المنذوبية السامية للتخطيط



المديرية الجهوية لبي ملي-خنيفرة

وضعية سوق الشغل
بجهة بني ملي-خنيفرة
سنة 2022

فهرس

| | |
|----|--|
| 2 | تقديم جهة بني ملال-خنيفرة: الموقع والتقسيم الجماعي |
| 3 | النشاط |
| 5 | الشغل |
| 9 | البطالة |
| 12 | ملحق إحصائي |
| 15 | مفاهيم وتعريف |

قائمة المبيانات

| | |
|----|---|
| 3 | مبيان 1: معدل النشاط حسب الجنس ووسط الإقامة |
| 4 | مبيان 2: معدل النشاط حسب الفئات العمرية والوسط |
| 4 | مبيان 3: معدل النشاط حسب الإقليم ووسط الإقامة |
| 5 | مبيان 4: معدل الشغل حسب الجنس ووسط الإقامة |
| 6 | مبيان 5: معدل الشغل حسب الإقليم ووسط الإقامة |
| 7 | مبيان 6: توزيع النشيطين المشتغلين حسب قطاعات النشاط الاقتصادي |
| 8 | مبيان 7: توزيع النشيطين المشتغلين حسب المقابل المادي للشغل والوسط |
| 9 | مبيان 8: معدل البطالة حسب الجنس ووسط الإقامة |
| 10 | مبيان 9: معدل البطالة حسب الأقاليم |
| 11 | مبيان 10: تطور معدل البطالة حسب وسط الإقامة |

تقديم جهة بني ملال-خنيفرة: الموقع الجغرافي والتقسيم الجماعي



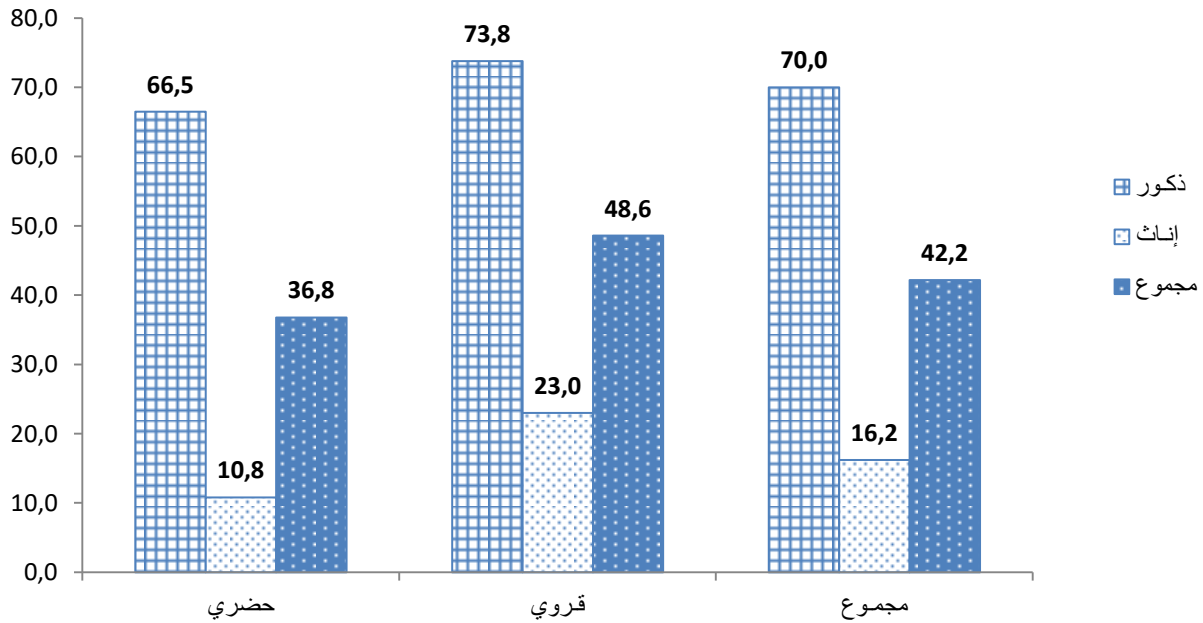
النشاط

بلغ حجم السكان النشيطين البالغين من العمر 15 سنة فما فوق بجهة بني ملال-خنيفرة سنة 2022، ما يناهز **826 ألف شخص**، أي ما يمثل 6.8% من الساكنة النشيطة الوطنية. وقد شكل النشيطون القرويون 52.9% من السكان النشيطين بالجهة، كما شكلت الإناث 19.8% منهم.

وقد وصل معدل النشاط بالجهة سنة 2022 إلى **42.2%** مقابل 44.3% على المستوى الوطني، مسجلا تراجعاً ب 2.2 نقطة مقارنة مع سنة 2021 (44.4%).

ويفوق معدل النشاط لدى السكان القرويين نظيره لدى سكان الحواضر (48.6% مقابل 36.8% سنة 2022). كما يتميز سوق الشغل بهيمنة الذكور حيث أن سبعة أعشار الذكور نشيطون (70.0%) مقابل ما يقارب سدس الإناث نشيطات (16.2%).

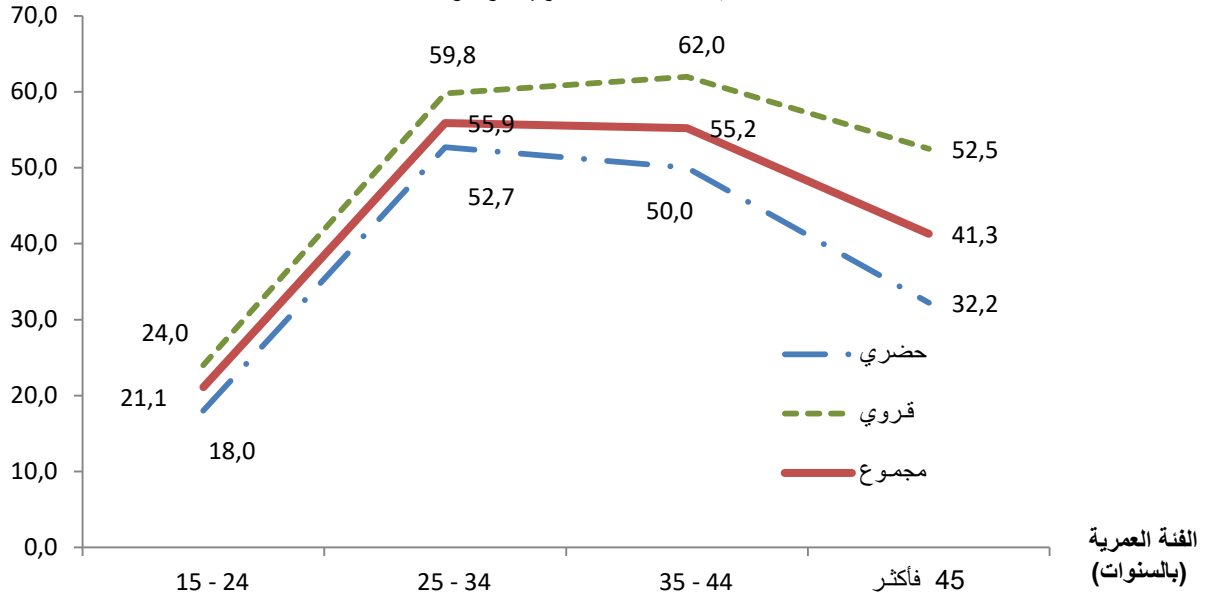
مبيان 1: معدل النشاط (%) بجهة بني ملال-خنيفرة سنة 2022 حسب الجنس ووسط الإقامة



ويرتفع معدل النشاط بالجهة، على غرار الصعيد الوطني، مع ارتفاع السن ليصل دروته 55.9% لدى الفئة العمرية 25-34 سنة، ثم يبدأ في الانخفاض ليصل إلى 41.3% لدى الفئة العمرية أكثر من 45 سنة.

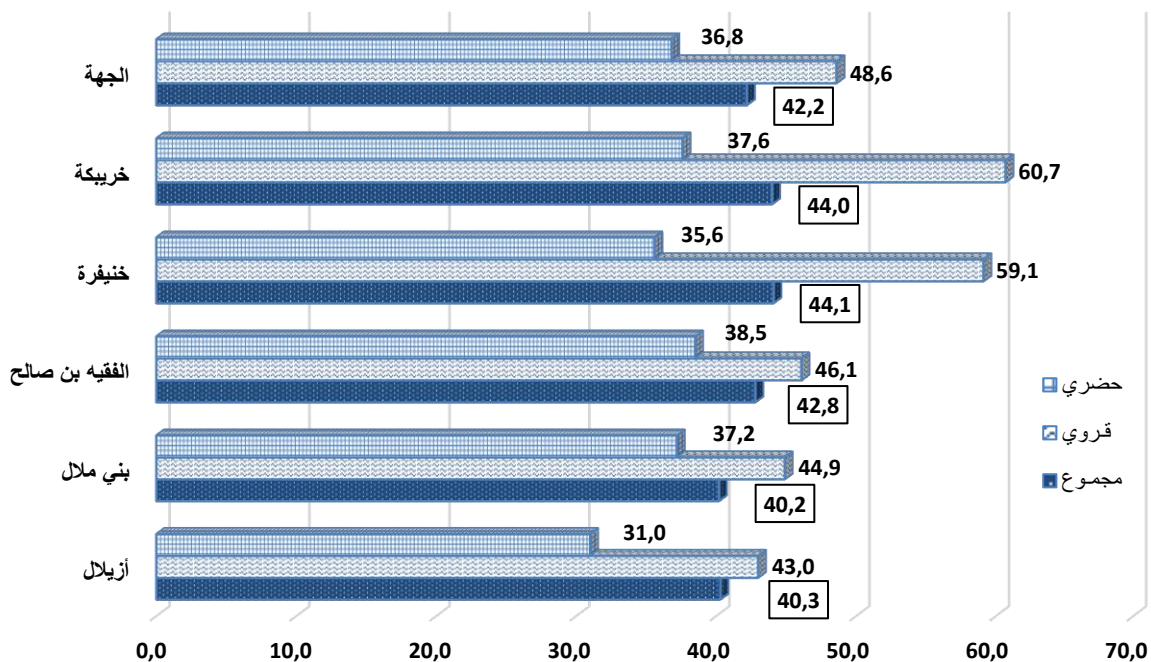
وحسب الوسط، يبقى مستوى معدل النشاط مرتفعاً بالوسط القروي مقارنة بالوسط الحضري أي كانت الفئة العمرية. وتصل دروة النشاط إلى 52.7% بالوسط الحضري لدى الفئة العمرية 25-34 سنة، أما بالوسط القروي فيصل معدل النشاط إلى أقصاه لدى الفئة العمرية 35-44 سنة ب 62.0%.

مبيان 2: معدل النشاط (%) بجهة بني ملال-خنيفرة سنة 2022 حسب الفئات العمرية والوسط



إقليمياً، سجلت معدلات النشاط مستويات متقاربة بين الأقاليم، قاربت المعدل الجهوي (42.2%). أما حسب الوسط، فبالوسط الحضري، حافظت هذه المعدلات على مستويات متقاربة بين الأقاليم، قاربت بدورها المعدل الجهوي (36.8%)، ما عدا بالنسبة لإقليم أزيلال (31.0%). في حين سجلت تفاوتات مجالية في الوسط القروي، حيث فاق معدل النشاط المعدل الجهوي (48.6%) بكل من إقليم خريبكة (60.7%) وإقليم خنيفرة (59.1%)، بينما سجل مستويات أقل من المعدل الجهوي بالنسبة لباقي أقاليم الجهة.

مبيان 3: معدل النشاط (%) بجهة بني ملال-خنيفرة سنة 2022 حسب الإقليم ووسط الإقامة



الشغل

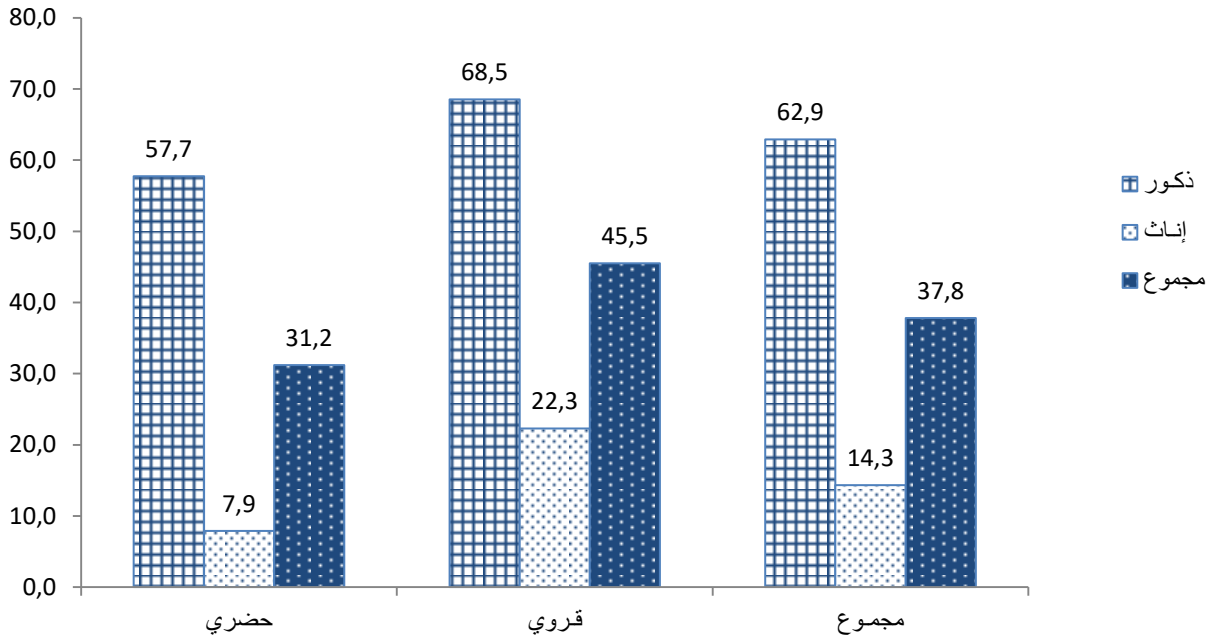
بلغت الساكنة النشيطة المشتغلة بجهة بني ملال-خنيفرة برسم سنة 2022، **739 ألف شخص**، أي ما يمثل 6.9% من الساكنة النشيطة المشتغلة الوطنية. ويشكل النشيطون المشتغلون القرويون 55.3% من السكان النشيطين المشتغلين بالجهة.

وقد عرف معدل الشغل بالجهة سنة 2022 انخفاضا مقارنة مع السنة التي سبقتها، حيث سجل **37.8%** مقابل 40.2% سنة 2021. ويسجل هذا المعدل تفاوتاً حسب الوسط، إذ يصل إلى 45.5% لدى السكان القرويين مقابل 31.2% لدى سكان الحواضر.

أما حسب الجنس، فيسجل معدل الشغل تبايناً مهماً بين الجنسين، إذ يصل إلى 62.9% لدى الذكور مقابل 14.3% لدى الإناث.

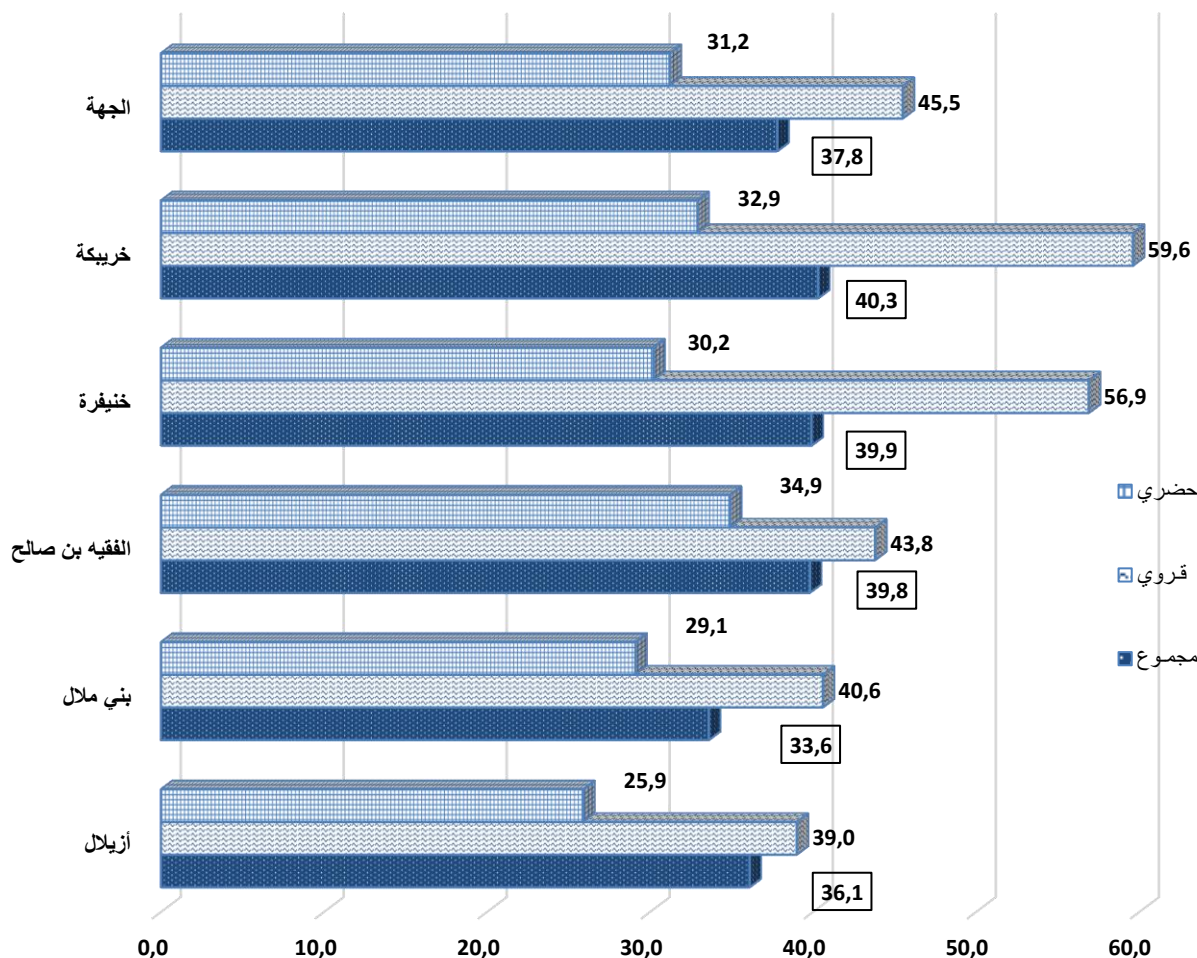
ويسجل معدل الشغل حسب الجنس والوسط أعلى مستوى (68.5%) لدى فئة الذكور بالوسط القروي مقابل أقل مستوى (7.9%) لدى فئة الإناث بالوسط الحضري.

مبيان 4: معدل الشغل (%) بجهة بني ملال-خنيفرة سنة 2022 حسب الجنس ووسط الإقامة



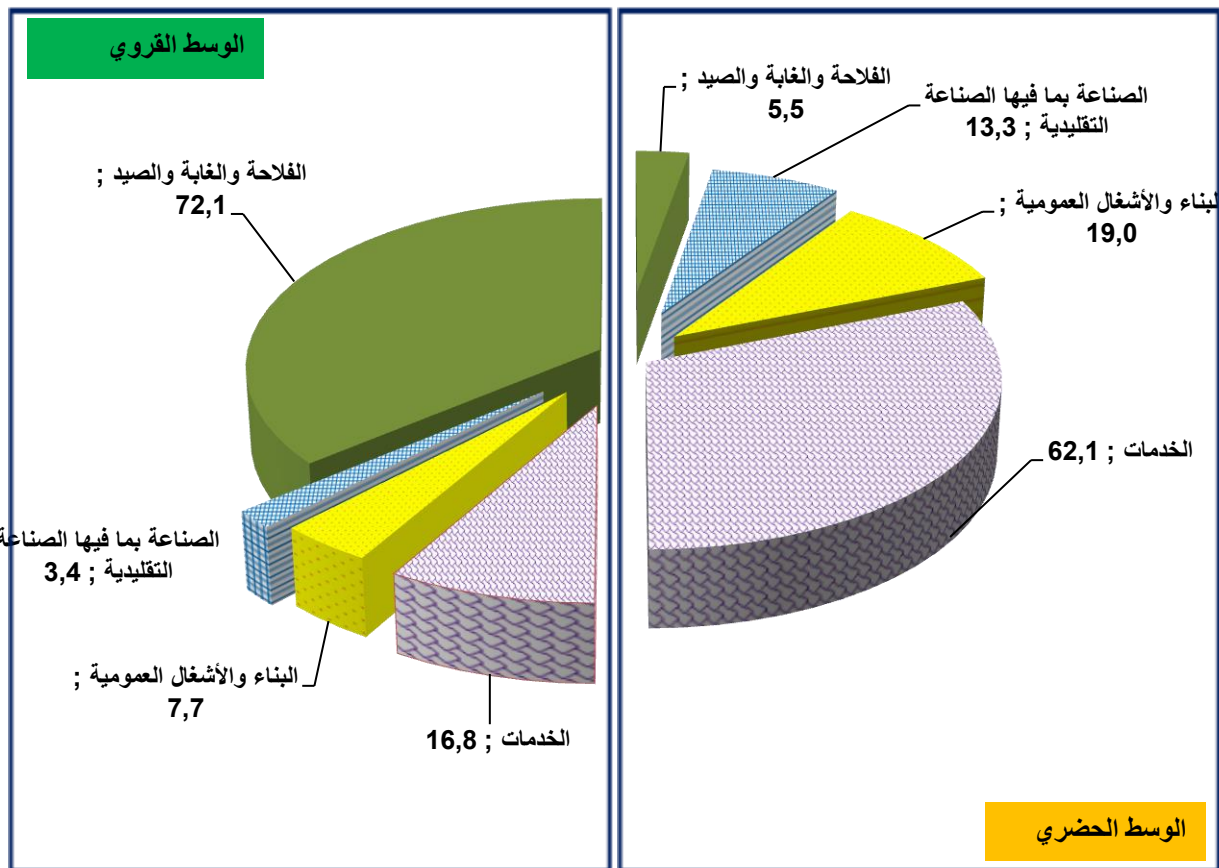
على المستوى الإقليمي، سجلت معدلات الشغل مستويات متقاربة بين الأقاليم، قاربت المعدل الجهوي (37.8%) ما عدا بالنسبة لإقليم بني ملال (33.6%). أما حسب الوسط، فبالوسط الحضري، حافظت هذه المعدلات على مستويات متقاربة بين الأقاليم، قاربت المعدل الجهوي (31.2%)، ما عدا بالنسبة لإقليم أزيلال (25.9%) وإقليم الفقيه بن صالح (34.9%). في حين سجلت تفاوتات مجالية في الوسط القروي، حيث فاق معدل الشغل المعدل الجهوي (45.5%) بكل من إقليم خريبكة (59.6%) وإقليم خنيفرة (56.9%)، بينما سجل مستويات أقل من المعدل الجهوي بالنسبة لباقي أقاليم الجهة.

مبيان 5: معدل الشغل (%) بجهة بني ملال-خنيفرة سنة 2022 حسب الإقليم ووسط الإقامة



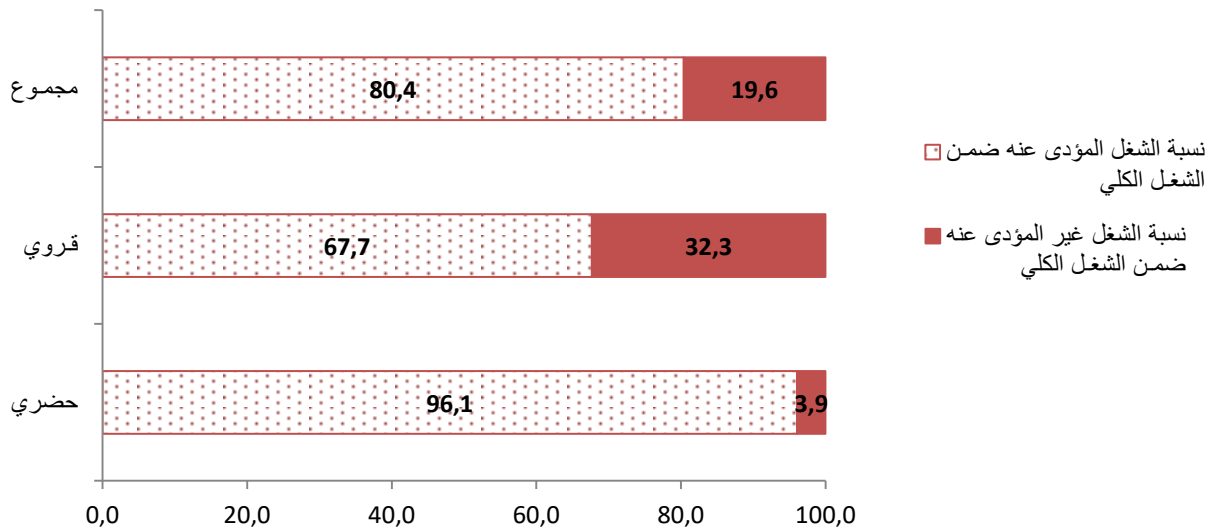
ويظهر توزيع السكان النشيطين المشتغلين حسب القطاعات الاقتصادية بالجهة أن قطاع الفلاحة في مقدمة القطاعات المشغلة بنسبة 42.4%، يليه قطاع الخدمات ب 37.0%، قطاع البناء والأشغال العمومية ب 12.7% ثم قطاع الصناعة ب 7.8%. أما حسب الوسط، فيشغل قطاع الخدمات 62.1% من السكان النشيطين الحضريين، يليه قطاع البناء والأشغال العمومية ب 19.0%، قطاع الصناعة ب 13.3% ثم قطاع الفلاحة ب 5.5%. وعلى العكس من ذلك، تتوزع مناصب الشغل بالعالم القروي حسب القطاعات الاقتصادية كالتالي: 72.1% في القطاع الفلاحي، 16.8% في القطاع الخدماتي، 7.7% في قطاع البناء والأشغال العمومية و 3.4% في القطاع الصناعي.

مبيان 6: توزيع النشيطين المشتغلين (%) بجهة بني ملال-خنيفرة سنة 2022 حسب قطاعات النشاط الاقتصادي



وبلغت **نسبة الشغل المؤدى عنه ضمن الشغل الكلي**، سنة 2022، بالجهة **80.4%** مقابل 87.2% على الصعيد الوطني، مسجلة ارتفاعا ب 2.6 نقطة مقارنة مع سنة 2021 (77.8%). وتبين هذه النسبة أن حوالي خمس المشتغلين بالجهة (19.6%) لا يتقاضون مقابلا ماديا عن عملهم. ويسجل الشغل غير المؤدى عنه تفاوتاً حاداً حسب وسط الإقامة حيث تصل نسبته بالوسط القروي إلى ما يقارب الثلث (32.3%) مقابل 3.9% بالوسط الحضري.

مبيان 7: توزيع النشيطين المشتغلين (%) بجهة بني ملال-خنيفرة سنة 2022 حسب المقابل المادي للشغل والوسط



ويتوزع الشغل المؤدى عنه حسب الحالة في المهنة كما يلي: 47.1% لفئة "الأجراء" مقابل 52.9% لفئة "المشتغلين ذاتيا" ("مستقلين" أو "مشغلين" أو "متعاونين أو شركاء"). أما حسب الوسط، فقد فاقت حصة الشغل الذاتي من الشغل المؤدى عنه بالوسط القروي نظيرتها بالوسط الحضري (60.3% مقابل 46.5%).

من جهة أخرى يعتبر الشغل الناقص أحد المؤشرات الهامة في تحليل سوق الشغل إذ يعكس بشكل آخر طبيعة مناصب الشغل من جانبين: النقص الحاصل في المدة الزمنية للعمل (العمل أقل من عدد ساعات العمل العادية) من جهة، ومن جهة أخرى الخلل في توزيع اليد العاملة (العمل لا يتماشى مع المؤهلات والتكوين). ويمثل مظهرا من مظاهر البطالة.

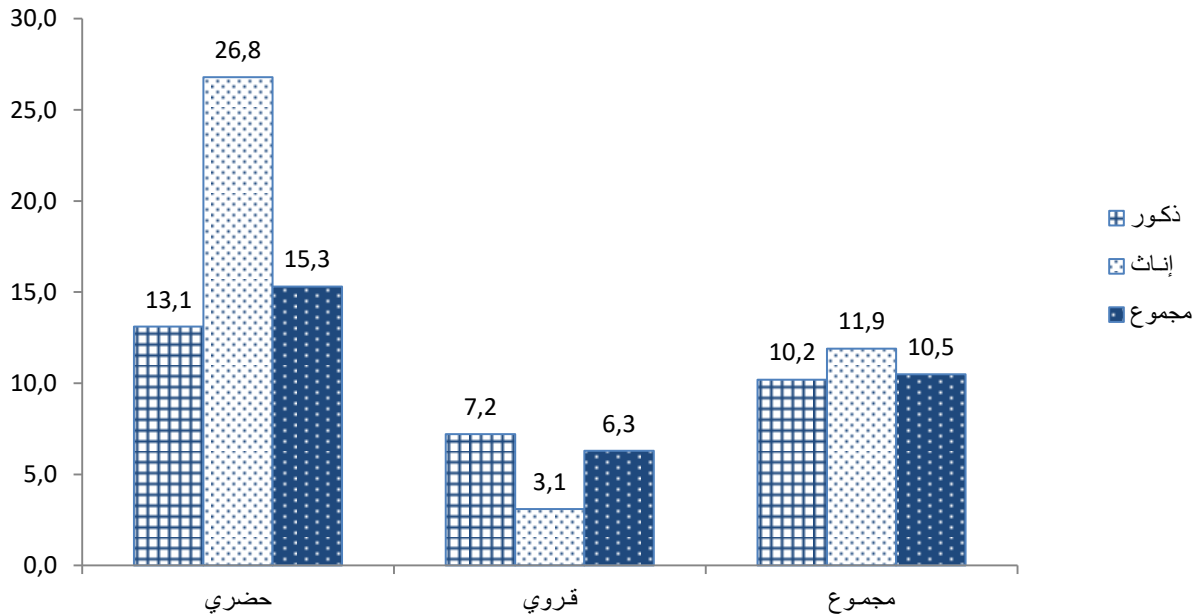
وقد بلغت **الساكنة النشيطة المشتغلة في وضعية شغل ناقص** بالجهة سنة 2022، ما يناهز **102 ألف شخص**، أي ما يمثل 10.5% من نظيرتها على الصعيد الوطني. وتتوزع هذه الساكنة بشكل متساو تقريبا بين الوسطين. وقد وصل **معدل الشغل الناقص** بالجهة سنة 2022، إلى **13.8%**، وهو نفس المعدل المسجل سنة 2021، كما أنه يفوق المعدل الوطني (9.0%). أما حسب الوسط، فقد بلغ هذا المعدل 15.4% بالوسط الحضري مقابل 12.6% بالوسط القروي.

البطالة

بلغ **عدد العاطلين** برسم سنة 2022 بجهة بني ملال-خنيفرة، حسب نتائج البحث الوطني حول التشغيل، ما يناهز **87 ألف شخص**، أي ما يمثل 6.0% من عدد العاطلين وطنيا. ويشكل العاطلون بالوسط الحضري 67.8% من مجموع العاطلين بالجهة، أما فئة الإناث فتتمثل 22.5% منهم.

وقد وصل **معدل البطالة** بالجهة، سنة 2022، إلى **10.5%** مقابل 11.8% على الصعيد الوطني. وتمس ظاهرة البطالة الساكنة النشيطة الحضرية (15.3%) أكثر من نظيرتها القروية (6.3%)، كما تمس الإناث (11.9%) أكثر من الذكور (10.2%). أما حسب الجنس والوسط، ففئة الإناث بالوسط الحضري هي الأكثر عرضة للبطالة، حيث أن أكثر من ربعهن عاطلات (26.8%).

مبيان 8: معدل البطالة (%) بجهة بني ملال-خنيفرة سنة 2022 حسب الجنس ووسط الإقامة



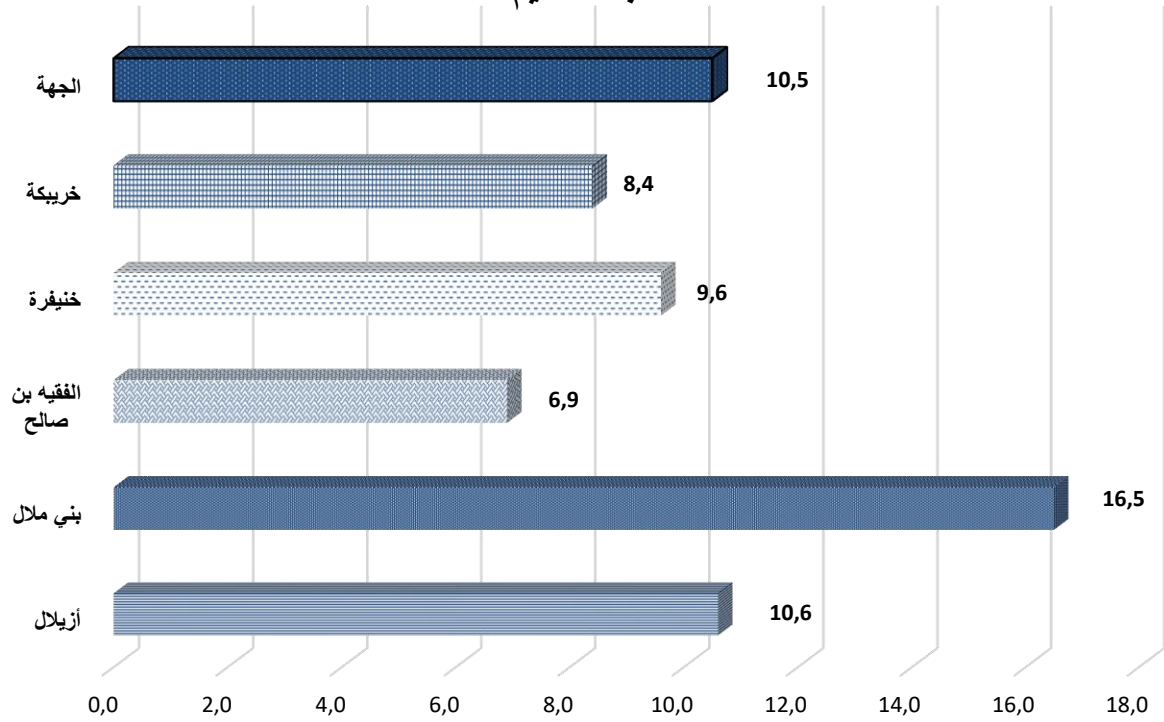
وتظهر معدلات البطالة حسب الفئات العمرية أن ظاهرة البطالة تمس بشكل كبير الشباب، وتتقلص حدتها مع التقدم في السن إذ أن 34.2% من النشيطين المنتمين للفئة العمرية 15-24 سنة عاطلون مقابل 2.7% للفئة العمرية 45 سنة فما فوق.

وتأخذ البطالة حدة أكبر لدى الشباب بالوسط الحضري، إذ يصل معدل البطالة لدى الفئتين العمريتين 15-24 سنة و25-34 سنة إلى 50.6% و25.6% على التوالي.

من جهة أخرى يعاني حاملو الشهادات من ظاهرة البطالة أكثر ممن لا شهادة لديهم إذ وصلت نسبة العاطلين عن العمل في صفوف حاملي الشهادات بالجهة إلى 18.9% مقابل 3.3% بالنسبة لمن لا يتوفرون على أي شهادة. وتزداد حدة الظاهرة بالوسط الحضري حيث أن 21.3% من النشيطين الحضريين الحاصلين على شهادة لم يتمكنوا من الحصول على منصب شغل.

على المستوى الإقليمي، سجل معدل البطالة أعلى مستوى بإقليم بني ملال (16.5%) وأقل مستوى بإقليم الفقيه بن صالح (6.9%)، بينما سجلت باقي الأقاليم مستويات قريبة نسبيا من المعدل الجهوي (10.5%)، حيث بلغ معدل البطالة 8.4% بإقليم خريبكة و9.6% بإقليم خنيفرة و10.6% بإقليم أزيلال.

مبيان 9: معدل البطالة (%) بجهة بني ملال-خنيفرة سنة 2022 حسب الأقاليم



تطور معدل البطالة خلال الخمس سنوات الأخيرة

عرف معدل البطالة بجهة بني ملال-خنيفرة تزايدا ملحوظا خلال الخمس سنوات الأخيرة، حيث انتقل من 5.8% سنة 2018 إلى 10.5% سنة 2022، مسجلا ارتفاعا ب 4.7 نقطة (مقابل زيادة ب 2.3 نقطة على المستوى الوطني). وقد حافظت معدلات البطالة بالجهة خلال خمس سنوات الأخيرة على مستويات أقل من نظيرتها على المستوى الوطني.

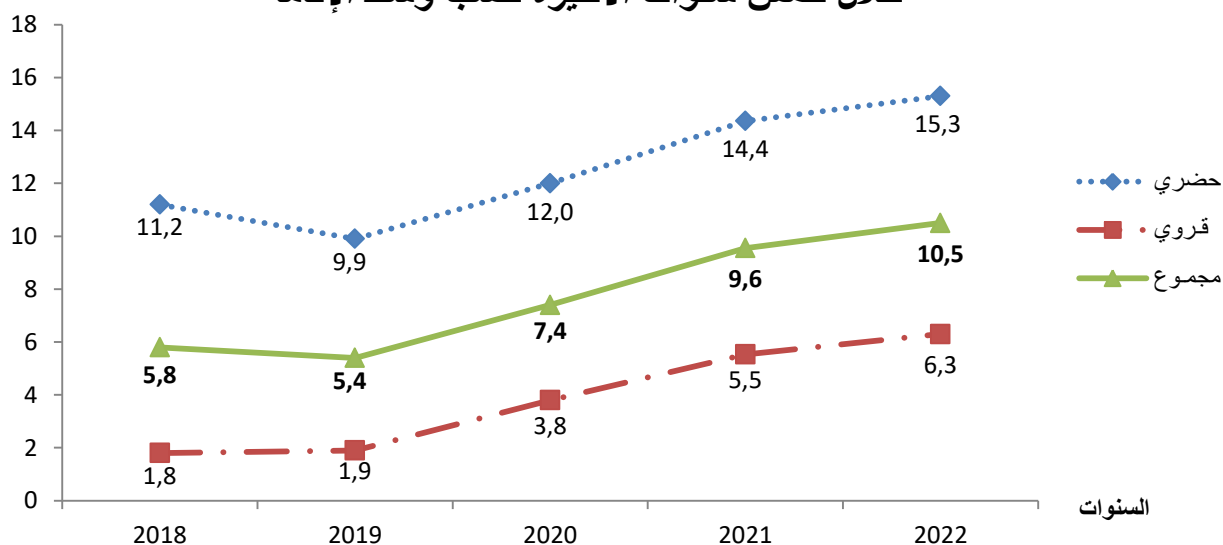
وقد شمل ارتفاع معدل البطالة بالجهة الواسطين معا، حيث انتقل معدل البطالة بالوسط الحضري بما قدره 4.1 نقطة من 11.2% سنة 2018 إلى 15.3% سنة 2022 مع الاحتفاظ بمستويات أقل من المستويات الوطنية. أما بالوسط القروي، فقد تضاعف معدل البطالة بأكثر من 3 أضعاف خلال الخمس سنوات الأخيرة من 1.8% سنة 2018 إلى 6.3% سنة 2022، بل وقد فاقت معدلات البطالة في الوسط القروي للجهة نظيرتها على المستوى الوطني منذ سنة 2021.

تطور معدل البطالة (%) بجهة بني ملال-خنيفرة والمغرب خلال خمس سنوات الأخيرة حسب وسط الإقامة

| السنوات | جهة بني ملال خنيفرة | | | المغرب | | |
|---------|---------------------|------|-------|--------|------|-------|
| | حضري | قروي | مجموع | حضري | قروي | مجموع |
| 2018 | 11,2 | 1,8 | 5,8 | 13,8 | 3,6 | 9,5 |
| 2019 | 9,9 | 1,9 | 5,4 | 12,9 | 3,7 | 9,2 |
| 2020 | 12,0 | 3,8 | 7,4 | 15,8 | 5,9 | 11,9 |
| 2021 | 14,4 | 5,5 | 9,6 | 16,9 | 5,0 | 12,3 |
| 2022 | 15,3 | 6,3 | 10,5 | 15,8 | 5,2 | 11,8 |

المصدر: البحث الوطني حول التشغيل، المندوبية السامية للتخطيط

مبيان 10: تطور معدل البطالة (%) بجهة بني ملال-خنيفرة خلال خمس سنوات الأخيرة حسب وسط الإقامة



ملحق إحصائي

مؤشرات النشاط بالجهة والمغرب حسب وسط الإقامة سنة 2022

| المغرب | | جهة بني ملال-خنيفرة | | | | المؤشرات |
|-----------------------|-------|---------------------|-------|------|------|-------------------------------------|
| مجموع | قروي | حضري | مجموع | قروي | حضري | |
| النشاط (15 سنة فأكثر) | | | | | | |
| 12 191 | 4 599 | 7 591 | 826 | 437 | 389 | السكان النشيطون (بالآلاف) |
| 22,6 | 22,9 | 22,5 | 19,8 | 23,5 | 15,7 | نسبة الإناث ضمن السكان النشيطين (%) |
| 44,3 | 49,1 | 41,9 | 42,2 | 48,6 | 36,8 | معدل النشاط (%) |
| . حسب الجنس | | | | | | |
| 69,6 | 74,4 | 67,0 | 70,0 | 73,8 | 66,5 | ذكور |
| 19,8 | 22,8 | 18,3 | 16,2 | 23,0 | 10,8 | إناث |
| . حسب السن | | | | | | |
| 22,8 | 26,5 | 20,3 | 21,1 | 24,0 | 18,0 | 15- 24 سنة |
| 59,9 | 60,7 | 59,6 | 55,9 | 59,8 | 52,7 | 25- 34 سنة |
| 59,4 | 64,3 | 57,1 | 55,2 | 62,0 | 50,0 | 35- 44 سنة |
| 40,5 | 51,0 | 35,3 | 41,3 | 52,5 | 32,2 | 45 سنة فأكثر |
| . حسب الشهادة | | | | | | |
| 42,3 | 51,5 | 34,6 | 42,3 | 51,3 | 30,8 | بدون شهادة |
| 46,2 | 44,2 | 46,8 | 42,1 | 43,4 | 41,5 | حاصل على شهادة |

المصدر: البحث الوطني حول التشغيل، المندوبية السامية للتخطيط

معدل النشاط (%) بالجهة حسب الإقليم ووسط الإقامة سنة 2022

| مجموع الجهة | خريبكة | خنيفرة | الفيقيه بن صالح | بني ملال | أزيلال | إقليم / وسط |
|-------------|--------|--------|-----------------|----------|--------|-------------|
| 36,8 | 37,6 | 35,6 | 38,5 | 37,2 | 31,0 | حضري |
| 48,6 | 60,7 | 59,1 | 46,1 | 44,9 | 43,0 | قروي |
| 42,2 | 44,0 | 44,1 | 42,8 | 40,2 | 40,3 | مجموع |

المصدر: البحث الوطني حول التشغيل، المندوبية السامية للتخطيط

مؤشرات الشغل بالجهة والمغرب حسب وسط الإقامة سنة 2022

| المغرب | | | جهة بني ملال-خنيفرة | | | المؤشرات |
|--|-------|-------|---------------------|------|------|--|
| مجموع | قروي | حضري | مجموع | قروي | حضري | |
| الشغل (15 سنة فأكثر) | | | | | | |
| 10 749 | 4 359 | 6 390 | 739 | 409 | 330 | السكان النشيطون المشتغلون (بالآلاف) |
| 39,1 | 46,5 | 35,3 | 37,8 | 45,5 | 31,2 | معدل الشغل (%) |
| . حسب الجنس | | | | | | |
| 62,4 | 70,3 | 58,2 | 62,9 | 68,5 | 57,7 | ذكور |
| 16,4 | 21,9 | 13,7 | 14,3 | 22,3 | 7,9 | إناث |
| بنية الشغل حسب قطاعات النشاط الاقتصادي (%) | | | | | | |
| 29,3 | 65,8 | 4,4 | 42,4 | 72,1 | 5,5 | الزراعة والغابة والصيد |
| 12,0 | 4,9 | 16,9 | 7,8 | 3,4 | 13,3 | الصناعة بما فيها الصناعة التقليدية |
| 11,2 | 9,7 | 12,3 | 12,7 | 7,7 | 19,0 | البناء والأشغال العمومية |
| 47,4 | 19,6 | 66,4 | 37,0 | 16,8 | 62,1 | الخدمات |
| 87,2 | 72,2 | 97,5 | 80,4 | 67,7 | 96,1 | نسبة الشغل المؤدى عنه ضمن الشغل الكلي (%): منها: |
| 60,3 | 46,8 | 67,2 | 47,1 | 39,7 | 53,5 | . العمل المستأجر |
| 39,7 | 53,2 | 32,8 | 52,9 | 60,3 | 46,5 | . الشغل الذاتي |
| 972 | 452 | 520 | 102 | 52 | 51 | السكان النشيطون المشتغلون في حالة شغل ناقص (بالآلاف) |
| 9,0 | 10,4 | 8,1 | 13,8 | 12,6 | 15,4 | معدل الشغل الناقص (%) |
| . حسب نوع الشغل الناقص | | | | | | |
| 4,1 | 5,1 | 3,3 | 5,9 | 4,5 | 7,6 | الشغل الناقص المرتبط بساعات العمل |
| 5,0 | 5,2 | 4,8 | 7,9 | 8,1 | 7,7 | الشغل الناقص المرتبط بالدخل غير الكافي أو عدم ملاءمة الشغل مع التكوين |

المصدر: البحث الوطني حول التشغيل، المندوبية السامية للتخطيط

معدل الشغل (%) بالجهة حسب الإقليم ووسط الإقامة سنة 2022

| مجموع الجهة | خريبكة | خنيفرة | الفيقيه بن صالح | بني ملال | أزيلال | إقليم | وسط |
|-------------|--------|--------|--------------------|----------|--------|-------|-----|
| | | | | | | | |
| 31,2 | 32,9 | 30,2 | 34,9 | 29,1 | 25,9 | حضري | |
| 45,5 | 59,6 | 56,9 | 43,8 | 40,6 | 39,0 | قروي | |
| 37,8 | 40,3 | 39,9 | 39,8 | 33,6 | 36,1 | مجموع | |

المصدر: البحث الوطني حول التشغيل، المندوبية السامية للتخطيط

مؤشرات البطالة بالجهة والمغرب حسب وسط الإقامة سنة 2022

| المغرب | | | جهة بني ملال-خنيفرة | | | المؤشرات |
|----------------|------|-------|---------------------|-------|------|--|
| مجموع | قروي | حضري | مجموع | قروي | حضري | |
| البطالة | | | | | | |
| 1 442 | 241 | 1 201 | 87 | 27 | 59 | السكان النشيطون العاطلون (بالآلاف) |
| 32,9 | 17,9 | 35,9 | 22,5 | 11,7* | 27,5 | نسبة الإناث ضمن السكان النشيطين العاطلين (%) |
| 11,8 | 5,2 | 15,8 | 10,5 | 6,3 | 15,3 | معدل البطالة (%) |
| . حسب الجنس | | | | | | |
| 10,3 | 5,6 | 13,1 | 10,2 | 7,2 | 13,1 | ذكور |
| 17,2 | 4,1 | 25,2 | 11,9 | 3,1* | 26,8 | إناث |
| . حسب السن | | | | | | |
| 32,7 | 16,5 | 46,7 | 34,2 | 22,4 | 50,6 | 15 – 24 سنة |
| 19,2 | 7,5 | 24,8 | 17,2 | 8,0* | 25,6 | 25 – 34 سنة |
| 6,4 | 2,5 | 8,4 | 5,4 | 3,6* | 7,2* | 35 – 44 سنة |
| 3,3 | 1,5 | 4,6 | 2,7 | 2,1* | 3,4* | 45 سنة فأكثر |
| . حسب الشهادة | | | | | | |
| 4,2 | 2,2 | 6,8 | 3,3 | 2,5 | 5,0 | بدون شهادة |
| 18,6 | 12,2 | 20,4 | 18,9 | 14,7 | 21,3 | حاصل على شهادة |

*: تستعمل هذه القيمة بحذر.

المصدر: البحث الوطني حول التشغيل، المندوبية السامية للتخطيط

معدل البطالة (%) بالجهة حسب الإقليم ووسط الإقامة سنة 2022

| مجموع الجهة | خريبكة | خنيفرة | الفاقيه بن صالح | بني ملال | أزيلال | إقليم | وسط |
|-------------|--------|--------|-----------------|----------|--------|-------|-----|
| | | | | | | | |
| 15,3 | 12,5 | 15,1 | 9,5* | 21,7 | 16,6* | حضري | |
| 6,3 | ... | ... | 5,1* | 9,5* | 9,3* | قروي | |
| 10,5 | 8,4 | 9,6 | 6,9 | 16,5 | 10,6 | مجموع | |

*: تستعمل هذه القيمة بحذر.

المصدر: البحث الوطني حول التشغيل، المندوبية السامية للتخطيط

مفاهيم وتعريف

- **الساكنة النشيطة:** تتكون من جميع الأشخاص من كلا الجنسين، والذين يشكلون اليد العاملة المتوفرة لإنتاج السلع والخدمات. تضم من جهة، كل الأشخاص الذين يتوفرون على شغل أو النشيطين المشتغلين، ومن جهة أخرى، الأشخاص الذين هم في حالة بطالة.

- **السكان النشيطون المشتغلون:** الساكنة النشيطة المشتغلة تضم جميع الأشخاص البالغين من العمر 7 سنوات فما فوق والذين يساهمون في إنتاج السلع والخدمات، ولو لمدة ساعة واحدة، خلال فترة مرجعية وجيزة ومحددة (7 أيام التي تسبق البحث) وكل الأشخاص الذين يتوفرون على شغل وتغيّبوا عنه لسبب عارض. يتعلق الأمر هنا بتصور واسع يشمل كل أنواع الشغل بما في ذلك الشغل الظرفي أو الشغل لفترة محدودة وكل أنواع التشغيل غير المنتظم.

- **العاطلون:** تتكون الساكنة النشيطة العاطلة من كل الأشخاص البالغين من العمر 15 سنة فما فوق ولا يتوفرون على شغل وهم بصدد البحث عنه.

وللإشارة فإن مفهوم البحث عن شغل يستعمل بمعناه الواسع، حيث أن المبحوثين الذين يصرحون أن سبب عدم البحث عن عمل خارج عن إرادتهم، يعتبرون عاطلين (الأشخاص الذين يُسوا من البحث الفعلي).

- **الساكنة غير النشيطة:** يعتبر غير نشيط كل شخص ليس بنشيط مشتغل ولا بعاطل. وتضم الساكنة غير النشيطة التلاميذ والطلبة والأطفال وربات البيوت والمتقاعدين والملاكين والمعاقين والمرضى والمسنين وغير النشيطين الآخرين.

- **معدل النشاط:** يعتبر هذا المعدل من المؤشرات الأساسية لقياس مستوى النشاط. ويقاس نسبة السكان الذين يساهمون بشكل فعلي، أو يعملون على المساهمة في إنتاج السلع والخدمات، من مجموع السكان. يقاس معدل النشاط لدى الساكنة البالغة من العمر 15 سنة فما فوق كالتالي:

معدل النشاط (%) = (السكان النشيطين البالغين 15 سنة فأكثر / مجموع السكان البالغين 15 سنة فأكثر) * 100

- **معدل البطالة:** يمكن هذا المعدل من إبراز مستوى الاختلال بين عرض وطلب الشغل. ويحدد نسبة الساكنة التي لا تتوفر على شغل وتبحث عنه بشكل فعال أو غير فعال، ضمن الساكنة النشيطة البالغة من العمر 15 سنة فما فوق. ويقاس هذا المعدل كالتالي:

معدل البطالة (%) = (السكان العاطلين / السكان النشيطين البالغين 15 سنة فأكثر) * 100

- **معدل الشغل:** يعبر عن نسبة الساكنة النشيطة المشتغلة ضمن ساكنة معينة.

- **السكان النشيطون في حالة شغل ناقص:** تتكون هذه الفئة من السكان:

- النشيطين المشتغلين، البالغين من العمر 15 سنة فما فوق، الراغبين في القيام بعدد أكبر من ساعات العمل والمستعدين لذلك والذين عملوا خلال أسبوع المرجع لمدة تقل عن 48 ساعة.

- النشيطين المشتغلين البالغين من العمر 15 سنة فما فوق والذين عملوا خلال أسبوع المرجع أكثر من العتبة المشار إليها أعلاه والذين هم بصدد البحث عن شغل آخر لتغيير شغلهم الحالي لأحد السببين: * عدم ملائمة شغلهم للمؤهلات وللتكوين الذي يتوفرون عليه، * عدم القناعة بالمدخول الذي يجنونه من عملهم.

- **معدل الشغل الناقص:** يمكن هذا المعدل من الإحاطة بأهمية المظاهر الأساسية لسوء استخدام اليد العاملة المشتغلة، ويحدد نسبة النشيطين المشتغلين في حالة شغل ناقص ضمن السكان النشيطين المشتغلين البالغين من العمر 15 سنة فما فوق.

معدل الشغل الناقص (%) = (السكان النشيطين المشتغلين في حالة شغل ناقص / السكان النشيطين المشتغلين البالغين 15 سنة فأكثر) * 100