

المملكة المغربية  
المنذوبية السامية للتخطيط



المديرية الجهوية لبي ملي-خنيفرة

وضعية سوق الشغل  
بجهة بني ملي-خنيفرة  
سنة 2023

# فهرس

- 2 ..... تقديم جهة بني ملال-خنيفرة: الموقع والتقسيم الجماعي
- 3 ..... النشاط
- 5 ..... الشغل
- 5 ..... 1. السكان النشيطون المشتغلون
- 7 ..... 2. السكان النشيطون المشتغلون حسب قطاع النشاط الاقتصادي
- 8 ..... 3. الشغل المؤدى عنه
- 8 ..... 4. الشغل الناقص
- 9 ..... البطالة
- 9 ..... 1. السكان العاطلون
- 11 ..... 2. تطور معدل البطالة خلال الخمس سنوات الأخيرة
- 12 ..... ملحق إحصائي
- 15 ..... مفاهيم وتعريف

## قائمة المبيانات

- 3 ..... مبيان 1: معدل النشاط حسب الجنس ووسط الإقامة
- 4 ..... مبيان 2: معدل النشاط حسب الفئات العمرية والوسط
- 4 ..... مبيان 3: معدل النشاط حسب الإقليم ووسط الإقامة
- 5 ..... مبيان 4: معدل الشغل حسب الجنس ووسط الإقامة
- 6 ..... مبيان 5: معدل الشغل حسب الإقليم ووسط الإقامة
- 7 ..... مبيان 6: توزيع النشيطين المشتغلين حسب قطاع النشاط الاقتصادي والوسط
- 8 ..... مبيان 7: توزيع النشيطين المشتغلين حسب المقابل المادي للشغل والوسط
- 9 ..... مبيان 8: معدل البطالة حسب الجنس ووسط الإقامة
- 10 ..... مبيان 9: معدل البطالة حسب الأقاليم
- 11 ..... مبيان 10: تطور معدل البطالة حسب وسط الإقامة

## تقديم جهة بني ملال-خنيفرة: الموقع الجغرافي والتقسيم الجماعي

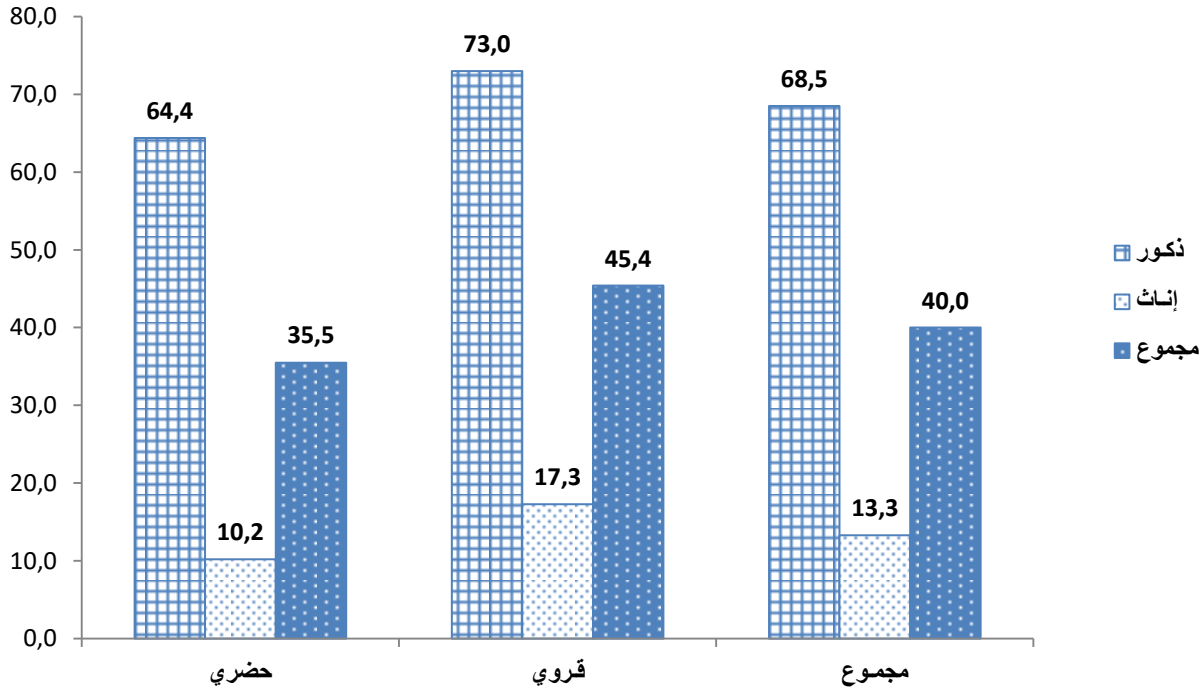


## النشاط

بلغ حجم السكان النشيطين البالغين من العمر 15 سنة فما فوق بجهة بني ملال-خنيفرة سنة 2023، ما يناهز **791 ألف شخص**، أي ما يمثل 6.5% من الساكنة النشيطة الوطنية. وقد شكل النشيطون القرويون 51.7% من السكان النشيطين بالجهة، كما شكلت الإناث 17.1% منهم.

وهكذا، وصل معدل النشاط بالجهة سنة 2023 إلى **40.0%** مقابل 43.6% على المستوى الوطني، مسجلا تراجعاً ب 2.2 نقطة مقارنة مع سنة 2022 (42.2%). وقد فاق معدل النشاط سنة 2023 لدى السكان القرويين نظيره لدى سكان الحواضر (45.4% مقابل 35.5%). كما تميز سوق الشغل بهيمنة الذكور حيث أن أكثر من ثلثي الذكور نشيطون (68.5%) مقابل ما يقارب ثمن الإناث نشيطات (13.3%).

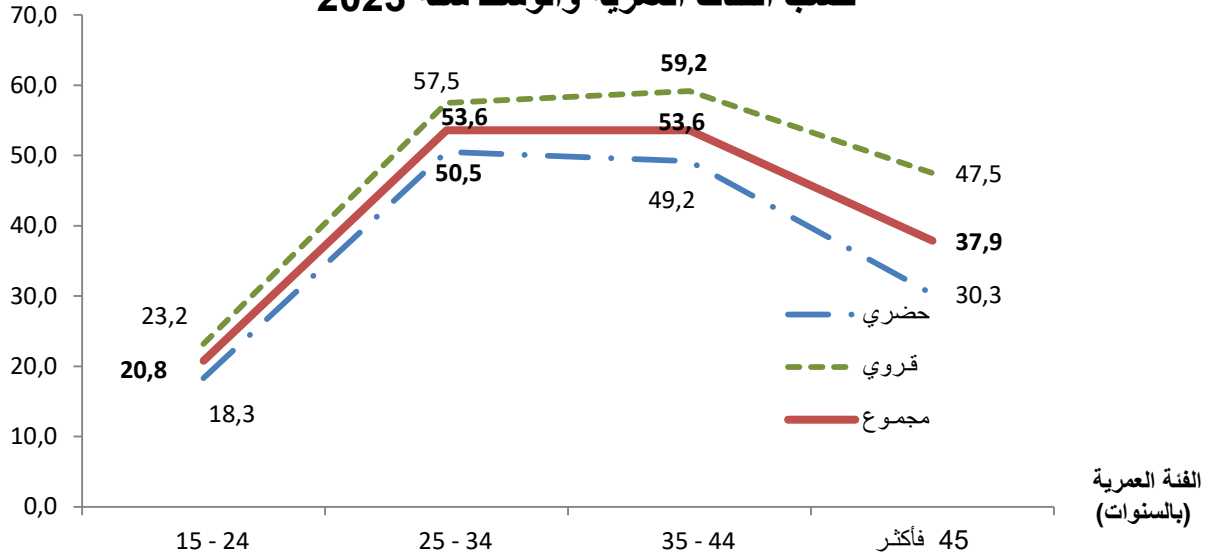
مبيان 1: معدل النشاط (%) بجهة بني ملال-خنيفرة  
حسب الجنس ووسط الإقامة سنة 2023



ويرتفع معدل النشاط بالجهة مع ارتفاع السن ليصل دروته 53.6% لدى الفئة العمرية 25-34 سنة، ويبقى مستقراً في نفس المستوى لدى الفئة العمرية 35-44 سنة، ثم يبدأ في الانخفاض ليصل إلى 37.9% لدى الفئة العمرية أكثر من 45 سنة.

وحسب الوسط، يبقى مستوى معدل النشاط مرتفعاً بالوسط القروي مقارنة بالوسط الحضري أي كانت الفئة العمرية. وتصل دروة النشاط إلى 50.5% بالوسط الحضري لدى الفئة العمرية 25-34 سنة، أما بالوسط القروي فيصل معدل النشاط إلى أقصاه لدى الفئة العمرية 35-44 سنة ب 59.2%.

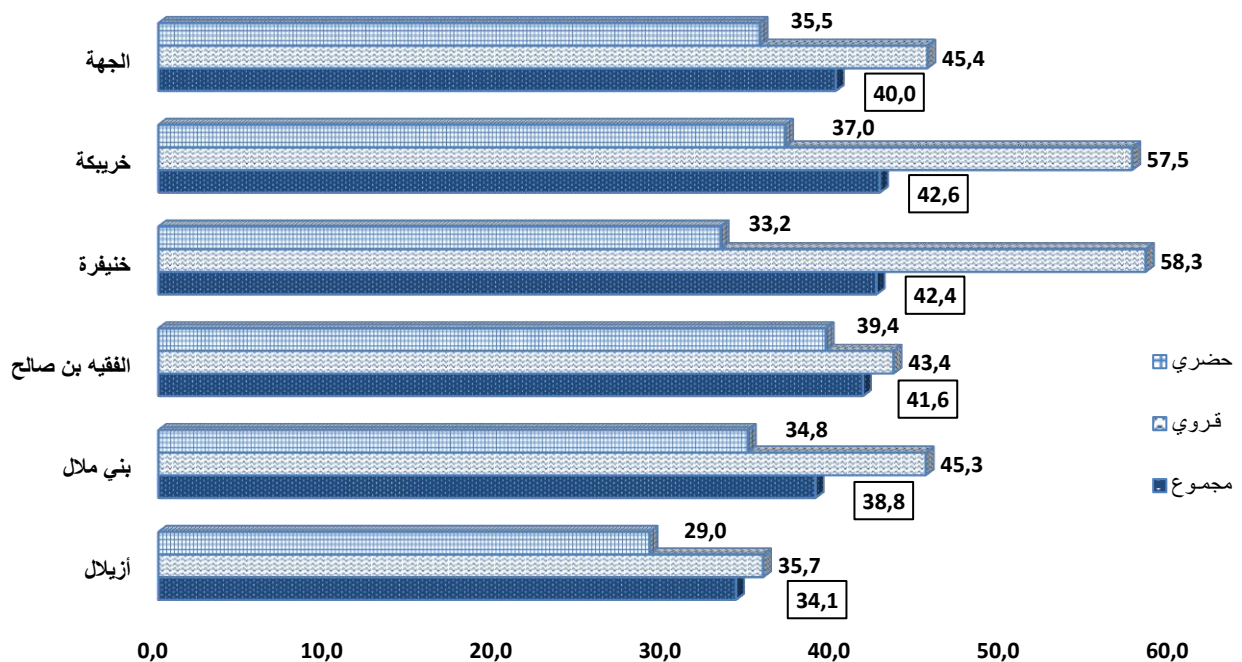
مبيان 2: معدل النشاط (%) بجهة بني ملال-خنيفرة  
حسب الفئات العمرية والوسط سنة 2023



إقليمياً، سجلت معدلات النشاط مستويات متقاربة نسبياً بين الأقاليم، قاربت المعدل الجهوي (40.0%) ما عدا إقليم أزيلال (34.1%).

أما حسب الوسط، فقد سجلت هذه المعدلات بالوسط الحضري مستويات متقاربة بين الأقاليم، قاربت بدورها المعدل الجهوي (35.5%)، ما عدا إقليم أزيلال (29.0%) وإقليم الفقيه بن صالح (39.4%). في حين سجلت تفاوتات مجالية في الوسط القروي، حيث فاق معدل النشاط المعدل الجهوي (45.4%) بكل من إقليم خنيفرة (58.3%) وإقليم خريبكة (57.5%)، بينما قل عن المعدل الجهوي في باقي أقاليم الجهة مع تسجيل أدنى قيمة في إقليم أزيلال (35.7%).

مبيان 3: معدل النشاط (%) بجهة بني ملال-خنيفرة  
حسب الإقليم ووسط الإقامة سنة 2023

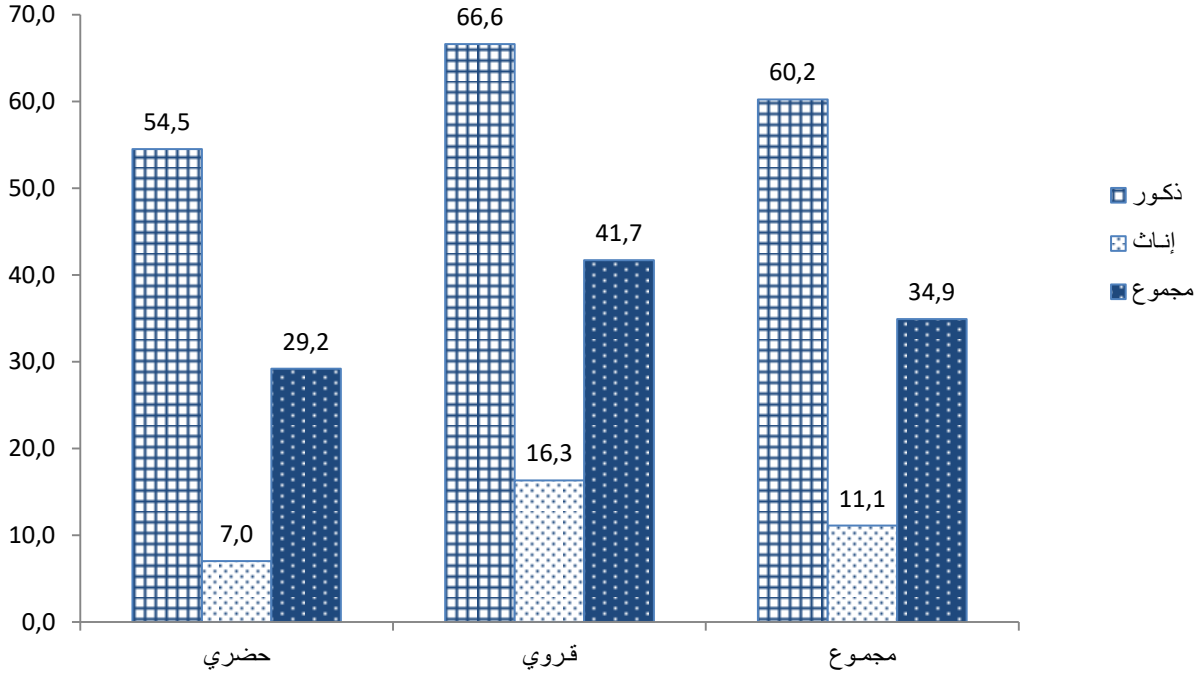


## الشغل

### 1. السكان النشيطون المشتغلون:

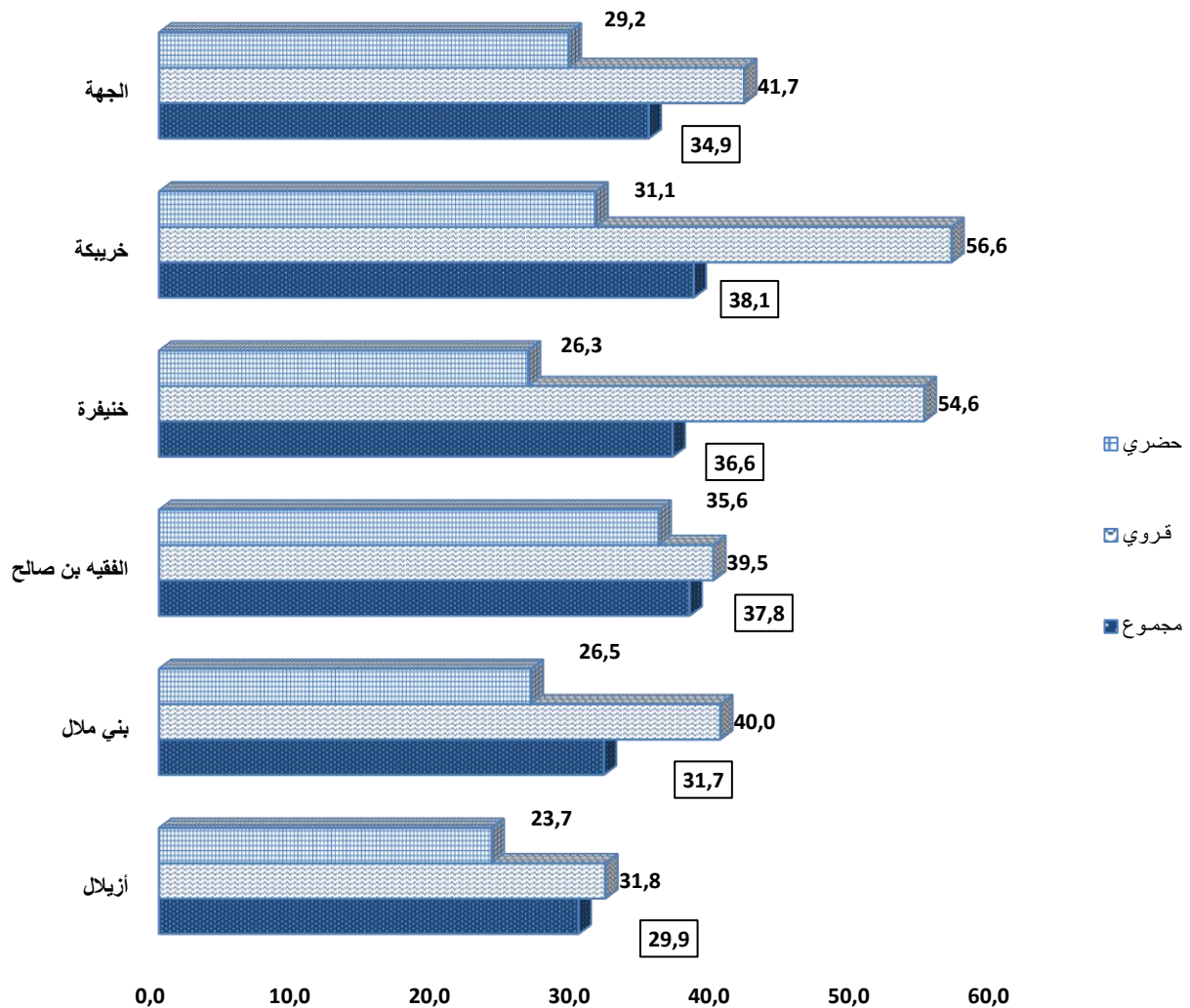
بلغت السكان النشيطة المشتغلة بجهة بني ملال-خنيفرة برسم سنة 2023، **689 ألف شخص**، أي ما يمثل 6.5% من الساكنة النشيطة المشتغلة الوطنية. وقد شكل النشيطون المشتغلون القرويون 54.6% من السكان النشيطين المشتغلين بالجهة، كما شكلت الإناث 16.4% منهم. وهكذا، وصل معدل الشغل بالجهة سنة 2023 إلى **34.9%** مقابل 38.0% على المستوى الوطني، مسجلا انخفاضا ب 2.9 نقطة مقارنة مع سنة 2022 (37.8%). وقد سجل هذا المعدل تفاوتاً حسب الوسط، إذ وصل إلى 41.7% لدى سكان القرى مقابل 29.2% لدى سكان الحواضر. أما حسب الجنس، فسجل معدل الشغل تبايناً مهماً بين الجنسين، إذ وصل إلى 60.2% لدى الذكور مقابل 11.1% لدى الإناث. كما بلغ معدل الشغل حسب الجنس والوسط أعلى مستوى (66.6%) لدى فئة الذكور بالوسط القروي مقابل أقل مستوى (7.0%) لدى فئة الإناث بالوسط الحضري.

مبيان 4: معدل الشغل (%) بجهة بني ملال-خنيفرة حسب الجنس ووسط الإقامة سنة 2023



على المستوى الإقليمي، سجلت معدلات الشغل مستويات متقاربة نسبيا بين الأقاليم، قاربت المعدل الجهوي (34.9%) ما عدا إقليم أزيلال (29.9%). أما حسب الوسط، فقد سجلت هذه المعدلات بالوسط الحضري مستويات متقاربة بين الأقاليم، قاربت المعدل الجهوي (29.2%)، ما عدا إقليم أزيلال (23.7%) وإقليم الفقيه بن صالح (35.6%). في حين سجلت تفاوتات مجالية في الوسط القروي، حيث فاق معدل الشغل المعدل الجهوي (41.7%) بكل من إقليم خريبكة (56.6%) وإقليم خنيفرة (54.6%)، بينما قل عن المعدل الجهوي في باقي أقاليم الجهة مع تسجيل أدنى قيمة في إقليم أزيلال (31.8%).

### مبيان 5: معدل الشغل (%) بجهة بني ملال-خنيفرة حسب الإقليم ووسط الإقامة سنة 2023

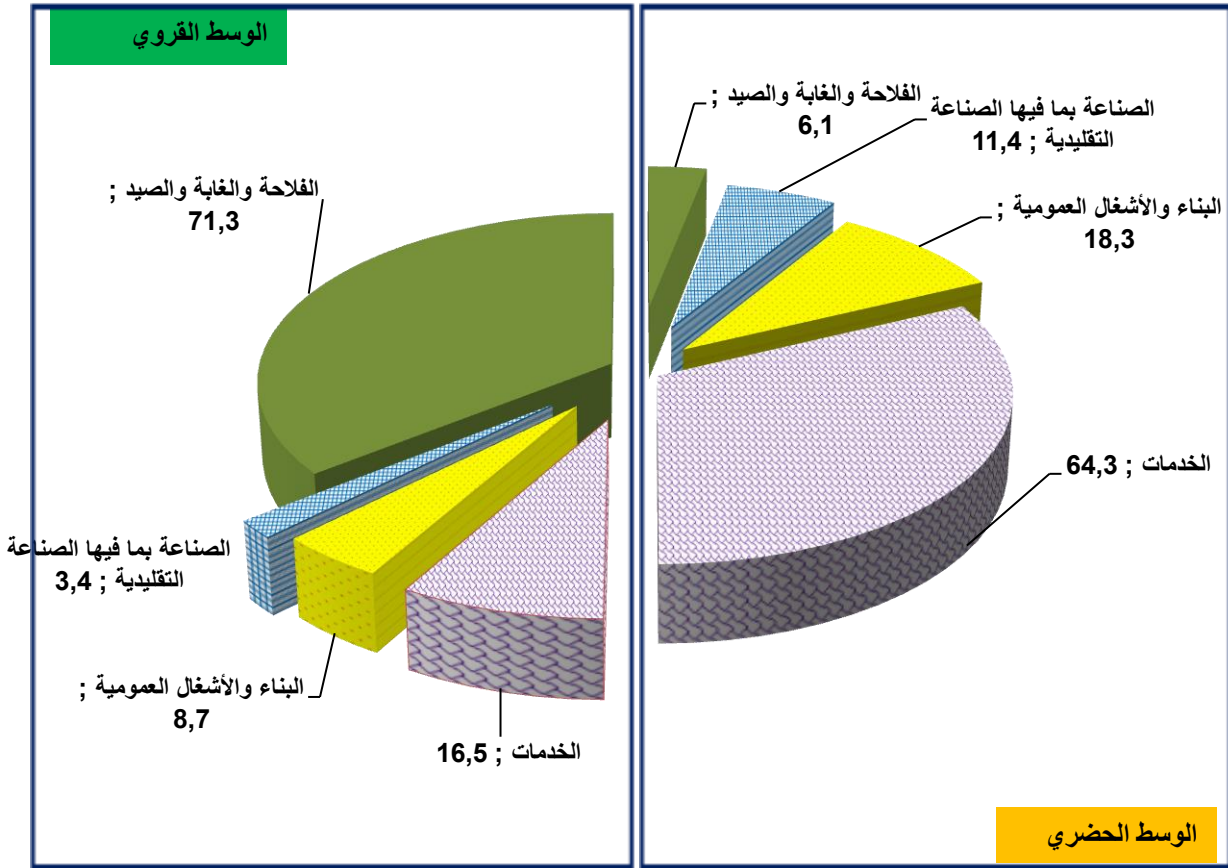




## 2. السكان النشيطون المشتغلون حسب قطاع النشاط الاقتصادي:

يظهر توزيع السكان النشيطين المشتغلين بالجهة حسب القطاع الاقتصادي أن قطاع الفلاحة في مقدمة القطاعات المشغلة بنسبة 41.6%، يليه قطاع الخدمات ب 38.3%، قطاع البناء والأشغال العمومية ب 13.1% ثم قطاع الصناعة ب 7.0%. أما حسب الوسط، فيشغل قطاع الخدمات 64.3% من السكان النشيطين الحضريين، يليه قطاع البناء والأشغال العمومية ب 18.3%، قطاع الصناعة ب 11.4% ثم قطاع الفلاحة ب 6.1%. وعلى العكس من ذلك، تتوزع مناصب الشغل بالعالم القروي حسب القطاعات الاقتصادية كالتالي: 71.3% في القطاع الفلاحي، 16.5% في القطاع الخدماتي، 8.7% في قطاع البناء والأشغال العمومية و 3.4% في القطاع الصناعي.

مبيان 6: توزيع النشيطين المشتغلين (%) بجهة بني ملال-خنيفرة  
حسب قطاع النشاط الاقتصادي والوسط سنة 2023

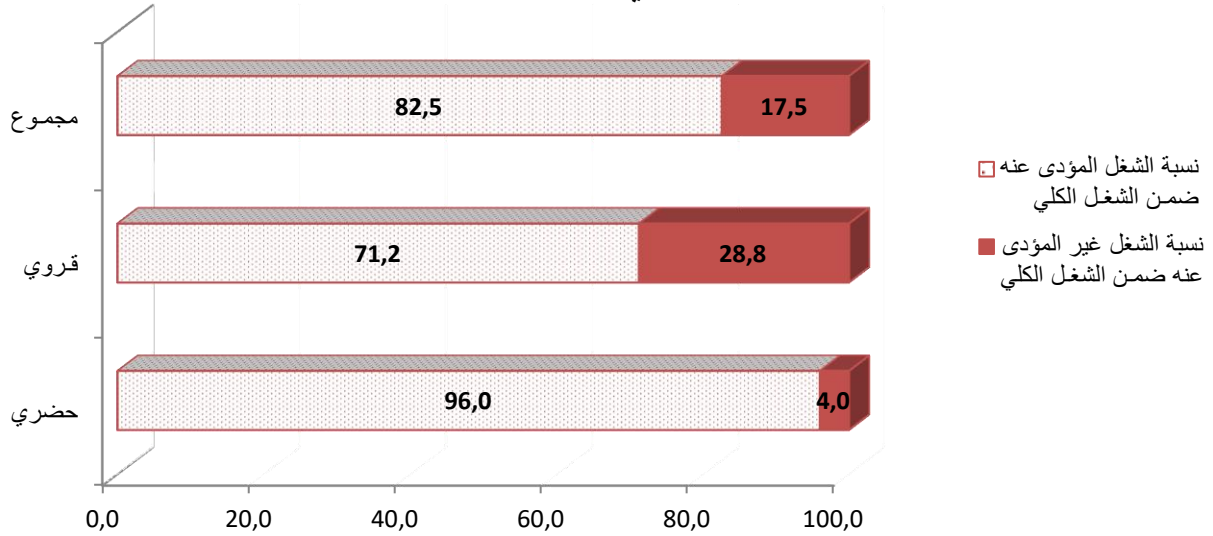




### 3. الشغل المؤدى عنه:

وبلغت نسبة الشغل المؤدى عنه ضمن الشغل الكلي، سنة 2023، بالجهة **82.5%** مقابل **89.0%** على الصعيد الوطني، مسجلة ارتفاعا ب 2.1 نقطة مقارنة مع سنة 2022 (**80.4%**). وتبين هذه النسبة أن **17.5%** من النشيطين المشتغلين بالجهة لا يتقاضون مقابل ما ديا عن عملهم. ويسجل الشغل غير المؤدى عنه تفاوتاً حاداً حسب وسط الإقامة حيث تصل نسبته بالوسط القروي إلى **28.8%** مقابل **4.0%** بالوسط الحضري.

مبيان 7: توزيع النشيطين المشتغلين (%) بجهة بني ملال-خنيفرة حسب المقابل المادي للشغل والوسط سنة 2023



ويتوزع الشغل المؤدى عنه حسب الحالة في المهنة كما يلي: **54.4%** لفئة "الأجراء" مقابل **45.6%** لفئة "المشتغلين ذاتيا" ("مستقلين" أو "مشغلين" أو "متعاونين أو شركاء"). أما حسب الوسط، فقد فاقت حصة الشغل الذاتي من الشغل المؤدى عنه بالوسط القروي نظيرتها بالوسط الحضري (**52.5%** مقابل **39.5%**).

### 4. الشغل الناقص:

ويعتبر الشغل الناقص أحد المؤشرات الهامة في تحليل سوق الشغل، إذ يعكس الأشكال الأساسية لنقص استخدام القوة العاملة المشتغلة، حيث يشمل مفهوم الشغل الناقص جانبين: من جهة النقص الحاصل في المدة الزمنية للعمل (العمل أقل من عدد ساعات العمل العادية)، ومن جهة أخرى الخلل في توزيع اليد العاملة (العمل لا يتماشى مع المؤهلات والتكوين أو مدخول العمل غير كاف). ويمثل مظهرا من مظاهر البطالة. وقد بلغت الساكنة النشيطة المشتغلة في وضعية شغل ناقص بالجهة سنة 2023، ما يناهز **94 ألف شخص**، أي ما يمثل **9.0%** من نظيرتها على الصعيد الوطني.

وقد وصل معدل الشغل الناقص بالجهة سنة 2023 إلى **13.6%**، مسجلا انخفاضا ب 0.2 نقطة مقارنة مع سنة 2022 (**13.8%**). هذا المعدل يفوق نظيره المسجل على الصعيد الوطني (**9.8%**). أما حسب الوسط، فقد سجل هذا المعدل مستويات متقاربة، حيث بلغ **13.5%** بالوسط الحضري و**13.6%** بالوسط القروي.

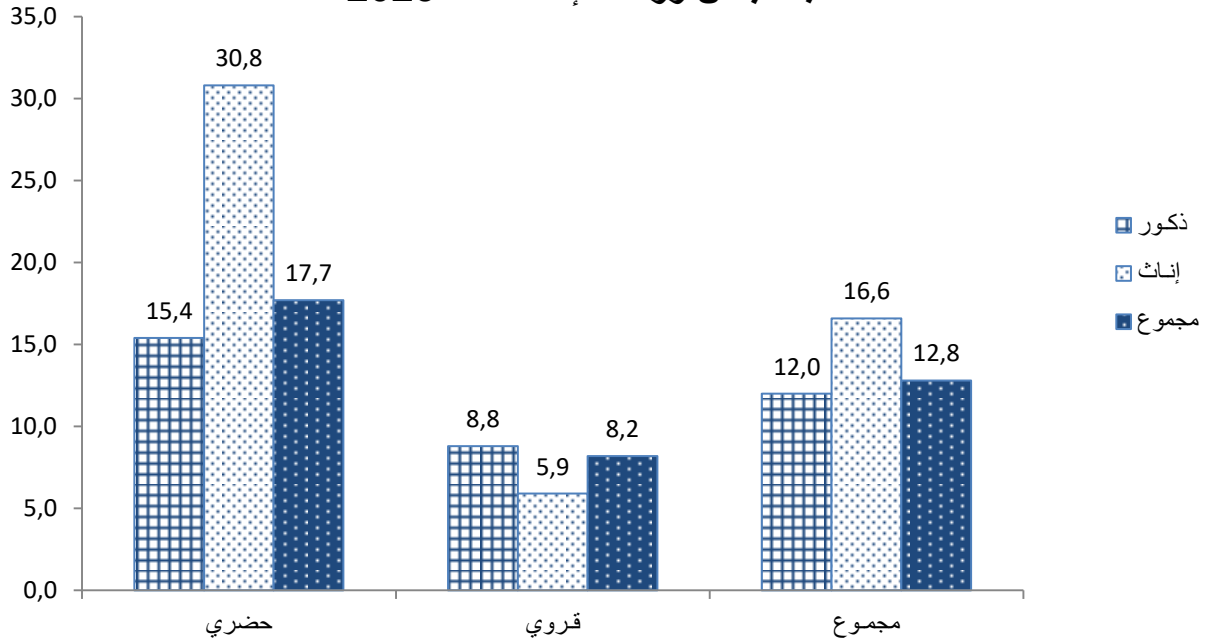
## البطالة

### 1. السكان العاطلون:

بلغ عدد العاطلين برسم سنة 2023 بجهة بني ملال-خنيفرة، حسب نتائج البحث الوطني حول التشغيل، ما يناهز **101 ألف شخص**، أي ما يمثل 6.4% من عدد العاطلين وطنيا. ويشكل العاطلون بالوسط الحضري 67.3% من مجموع العاطلين بالجهة، أما فئة الإناث فتمثل 22.2% منهم.

وقد وصل معدل البطالة بالجهة، سنة 2023، إلى **12.8%** مقابل 13.0% على الصعيد الوطني، مسجلا ارتفاعا ب 2.3 نقطة مقارنة مع سنة 2022 (10.5%). وتمس ظاهرة البطالة الساكنة النشيطة الحضرية (17.7%) أكثر من نظيرتها القروية (8.2%)، كما تمس الإناث (16.6%) أكثر من الذكور (12.0%). أما حسب الجنس والوسط، ففئة الإناث بالوسط الحضري هي الأكثر عرضة للبطالة، حيث أن 30.8% من هذه الفئة عاطلات.

مبيان 8: معدل البطالة (%) بجهة بني ملال-خنيفرة حسب الجنس ووسط الإقامة سنة 2023

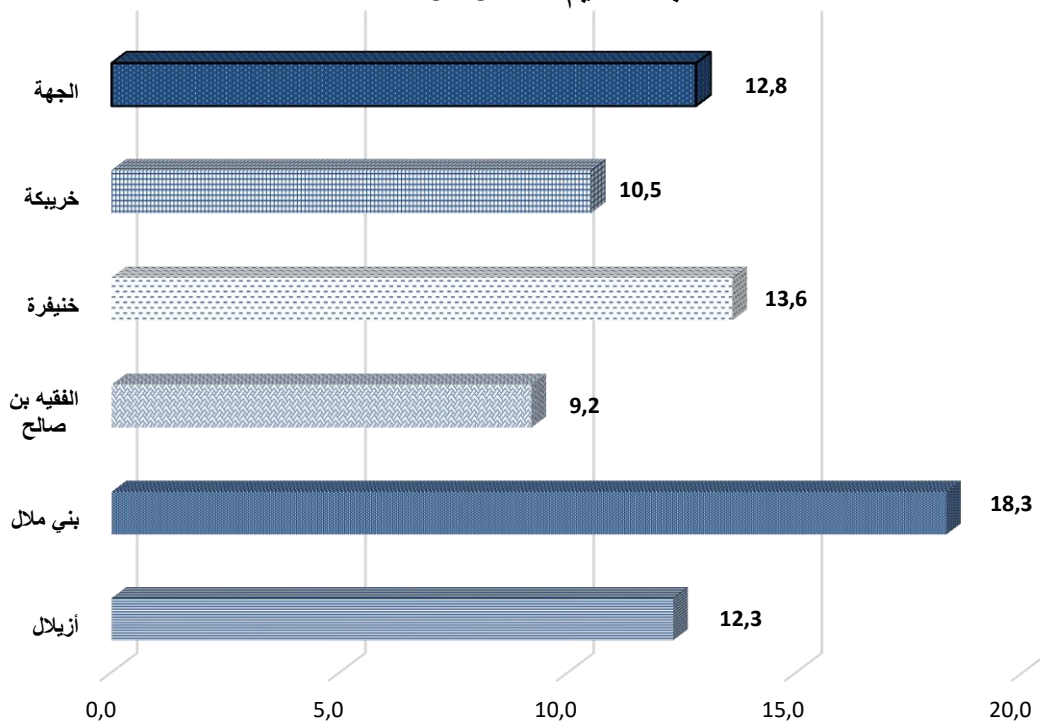


وتظهر معدلات البطالة حسب الفئات العمرية أن ظاهرة البطالة تمس بشكل كبير الشباب، وتتقلص حدتها مع التقدم في السن إذ أن 38.4% من النشيطين المنتمين للفئة العمرية 15-24 سنة عاطلون مقابل 3.8% للفئة العمرية 45 سنة فما فوق. وتأخذ البطالة حدة أكبر لدى الشباب بالوسط الحضري، إذ يصل معدل البطالة لدى الفئتين العمريتين 15-24 سنة و 25-34 سنة إلى 54.9% و 29.7% على التوالي.

من جهة أخرى يعاني حاملو الشهادات من ظاهرة البطالة أكثر ممن لا شهادة لديهم إذ وصلت نسبة العاطلين عن العمل في صفوف حاملي الشهادات بالجهة إلى 21.7% مقابل 4.4% بالنسبة لمن لا يتوفرون على أي شهادة. وتزداد حدة الظاهرة بالوسط الحضري حيث أن 23.6% من النشيطين الحضريين الحاصلين على شهادة لم يتمكنوا من الحصول على منصب شغل.

على المستوى الإقليمي، سجل معدل البطالة أعلى مستوى بإقليم بني ملال (18.3%) وأقل مستوى بإقليم الفقيه بن صالح (9.2%)، بينما سجلت في باقي الأقاليم مستويات قريبة نسبيا من المعدل الجهوي (12.8%)، حيث بلغ معدل البطالة 10.5% بإقليم خريبكة و13.6% بإقليم خنيفرة و12.3% بإقليم أزيلال.

مبيان 9: معدل البطالة (%) بجهة بني ملال-خنيفرة  
حسب الأقاليم سنة 2023



## 2. تطور معدل البطالة خلال الخمس سنوات الأخيرة:

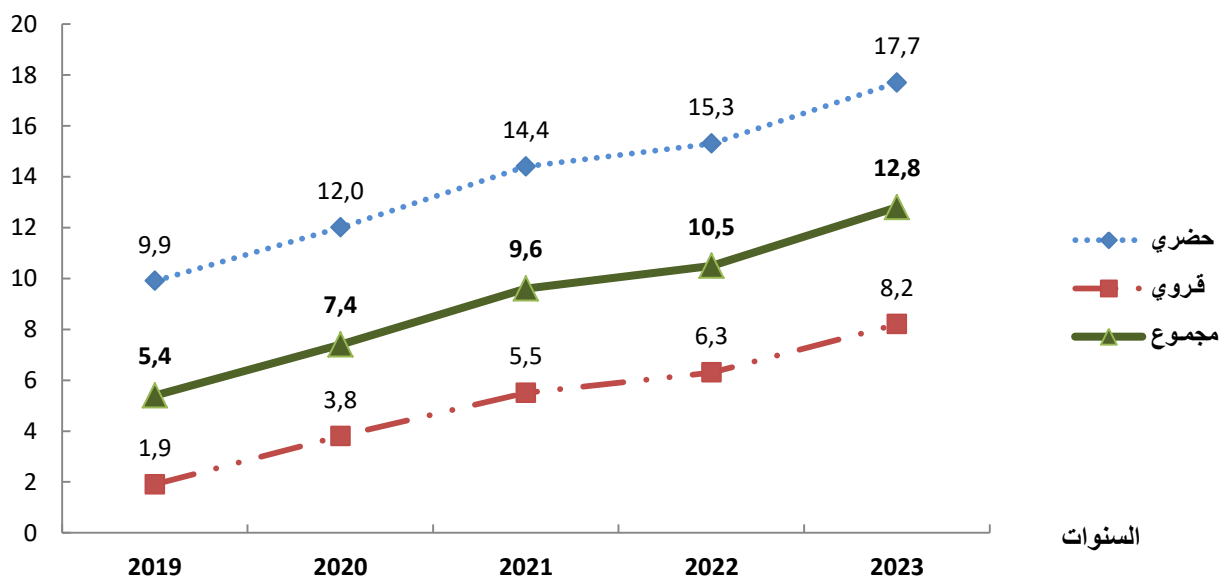
عرف معدل البطالة بجهة بني ملال-خنيفرة تزايداً ملحوظاً خلال الخمس سنوات الأخيرة، حيث انتقل من 5.4% سنة 2019 إلى 12.8% سنة 2023، مسجلاً ارتفاعاً بـ 7.4 نقطة (مقابل زيادة بـ 3.8 نقطة على المستوى الوطني). وقد حافظت معدلات البطالة بالجهة خلال خمس سنوات الأخيرة على مستويات أقل من نظيرتها على المستوى الوطني، لكن تقلص الفارق بينها من 3.8 نقطة سنة 2019 إلى 0.2 نقطة سنة 2023. وقد شمل ارتفاع معدل البطالة بالجهة الوسطين معاً، حيث ازداد معدل البطالة بالوسط الحضري بما قدره 7.8 نقطة من 9.9% سنة 2019 إلى 17.7% سنة 2023، كما أصبح في هذه السنة يفوق نظيره على المستوى الوطني (16.8%). أما بالوسط القروي، فقد تضاعف معدل البطالة بأكثر من 4 أضعاف خلال الخمس سنوات الأخيرة من 1.9% سنة 2019 إلى 8.2% سنة 2023، بل وقد فاقت معدلات البطالة في الوسط القروي للجهة نظيرتها على المستوى الوطني منذ سنة 2021.

### تطور معدل البطالة (%) بجهة بني ملال-خنيفرة والمغرب خلال خمس سنوات الأخيرة حسب وسط الإقامة

السنوات	جهة بني ملال خنيفرة			المغرب		
	حضري	قروي	مجموع	حضري	قروي	مجموع
2019	9,9	1,9	5,4	12,9	3,7	9,2
2020	12,0	3,8	7,4	15,8	5,9	11,9
2021	14,4	5,5	9,6	16,9	5,0	12,3
2022	15,3	6,3	10,5	15,8	5,2	11,8
2023	17,7	8,2	12,8	16,8	6,3	13,0

المصدر: البحث الوطني حول التشغيل، المندوبية السامية للتخطيط

### مبيان 10: تطور معدل البطالة (%) بجهة بني ملال-خنيفرة خلال خمس سنوات الأخيرة حسب وسط الإقامة



## ملحق إحصائي

### مؤشرات النشاط بالجهة والمغرب حسب وسط الإقامة سنة 2023

المغرب		جهة بني ملال-خنيفرة			المؤشرات	
مجموع	قروي	حضري	مجموع	قروي		حضري
النشاط (15 سنة فأكثر)						
12 171	4 441	7 731	791	409	381	السكان النشيطون (بالآلاف)
22,1	20,7	22,9	17,1	18,9	15,3	نسبة الإناث ضمن السكان النشيطين (%)
43,6	47,3	41,8	40,0	45,4	35,5	معدل النشاط (%)
. حسب الجنس						
69,0	73,6	66,5	68,5	73,0	64,4	ذكور
19,0	19,9	18,5	13,3	17,3	10,2	إناث
. حسب السن						
22,6	25,5	20,7	20,8	23,2	18,3	15- 24 سنة
60,0	59,7	60,1	53,6	57,5	50,5	25- 34 سنة
58,1	62,1	56,3	53,6	59,2	49,2	35- 44 سنة
39,5	48,6	35,1	37,9	47,5	30,3	45 سنة فأكثر
. حسب الشهادة						
40,9	49,3	34,0	38,5	46,6	28,7	بدون شهادة
46,2	43,3	47,0	41,7	43,2	40,8	حاصل على شهادة

المصدر: البحث الوطني حول التشغيل، المندوبية السامية للتخطيط

### معدل النشاط (%) بالجهة حسب الإقليم ووسط الإقامة سنة 2023

مجموع الجهة	خريبكة	خنيفرة	الفيقيه بن صالح	بني ملال	أزيلال	إقليم / وسط
35,5	37,0	33,2	39,4	34,8	29,0	حضري
45,4	57,5	58,3	43,4	45,3	35,7	قروي
40,0	42,6	42,4	41,6	38,8	34,1	مجموع

المصدر: البحث الوطني حول التشغيل، المندوبية السامية للتخطيط

## مؤشرات الشغل بالجهة والمغرب حسب وسط الإقامة سنة 2023

المغرب			جهة بني ملال-خنيفرة			المؤشرات
مجموع	قروي	حضري	مجموع	قروي	حضري	
الشغل (15 سنة فأكثر)						
10 591	4 160	6 431	689	376	314	السكان النشيطون المشتغلون (بالآلاف)
20,7	20,8	20,6	16,4	19,3	12,9	نسبة الإناث ضمن السكان النشيطين المشتغلين (%)
38,0	44,3	34,8	34,9	41,7	29,2	معدل الشغل (%)
. حسب الجنس						
61,1	68,8	56,9	60,2	66,6	54,5	ذكور
15,5	18,8	13,9	11,1	16,3	7,0	إناث
بنية الشغل حسب قطاعات النشاط الاقتصادي (%)						
27,8	64,0	4,4	41,6	71,3	6,1	الزراعة والغابة والصيد
12,2	5,2	16,8	7,0	3,4	11,4	الصناعة بما فيها الصناعة التقليدية
11,6	10,7	12,2	13,1	8,7	18,3	البناء والأشغال العمومية
48,3	20,2	66,5	38,3	16,5	64,3	الخدمات
89,0	75,4	97,8	82,5	71,2	96,0	نسبة الشغل المؤدى عنه ضمن الشغل الكلي (%): منها:
66,2	53,0	72,7	54,4	47,5	60,5	.العمل المستأجر
33,8	47,0	27,3	45,6	52,5	39,5	.الشغل الذاتي
1043	483	560	94	51	42	السكان النشيطون المشتغلون في حالة شغل ناقص (بالآلاف)
9,8	11,6	8,7	13,6	13,6	13,5	معدل الشغل الناقص (%)
. حسب نوع الشغل الناقص						
4,8	6,2	4,0	6,8	6,8	6,8	الشغل الناقص المرتبط بساعات العمل
5,0	5,4	4,8	6,8	6,9	6,7	الشغل الناقص المرتبط بالدخل غير الكافي أو عدم ملائمة الشغل مع التكوين

المصدر: البحث الوطني حول التشغيل، المندوبية السامية للتخطيط

## معدل الشغل (%) بالجهة حسب الإقليم ووسط الإقامة سنة 2023

مجموع الجهة	خريبكة	خنيفرة	الفيقيه بن صالح	بني ملال	أزيلال	إقليم / وسط
29,2	31,1	26,3	35,6	26,5	23,7	حضري
41,7	56,6	54,6	39,5	40,0	31,8	قروي
34,9	38,1	36,6	37,8	31,7	29,9	مجموع

المصدر: البحث الوطني حول التشغيل، المندوبية السامية للتخطيط



## مؤشرات البطالة بالجهة والمغرب حسب وسط الإقامة سنة 2023

المغرب			جهة بني ملال-خنيفرة			المؤشرات
مجموع	قروي	حضري	مجموع	قروي	حضري	
<b>البطالة</b>						
1 580	280	1 300	101	34	68	السكان النشيطون العاطلون (بالآلاف)
31,1	18,1	34,0	22,2	13,5*	26,5	نسبة الإناث ضمن السكان النشيطين العاطلين (%)
13,0	6,3	16,8	12,8	8,2	17,7	معدل البطالة (%)
<b>. حسب الجنس</b>						
11,5	6,5	14,4	12,0	8,8	15,4	ذكور
18,3	5,5	25,0	16,6	5,9*	30,8	إناث
<b>. حسب السن</b>						
35,8	20,6	48,3	38,4	25,9	54,9	15 – 24 سنة
20,6	8,4	26,1	20,8	10,9	29,7	25 – 34 سنة
7,4	3,1	9,5	6,8	4,7*	8,9	35 – 44 سنة
3,7	1,9	5,0	3,8	3,3	4,4	45 سنة فأكثر
<b>. حسب الشهادة</b>						
4,9	2,7	7,6	4,4	3,1	7,1	بدون شهادة
19,7	14,2	21,2	21,7	18,2	23,6	حاصل على شهادة

\*: تستعمل هذه القيمة بحذر.

المصدر: البحث الوطني حول التشغيل، المندوبية السامية للتخطيط

## معدل البطالة (%) بالجهة حسب الإقليم ووسط الإقامة سنة 2023

مجموع الجهة	خريبكة	خنيفرة	الفاقيه بن صالح	بني ملال	أزيلال	إقليم	وسط
17,7	15,8	20,8	9,5*	23,8	18,2*	حضري	
8,2	...	6,4*	8,9*	11,7*	10,9	قروي	
12,8	10,5	13,6	9,2	18,3	12,3	مجموع	

\*: تستعمل هذه القيمة بحذر.

المصدر: البحث الوطني حول التشغيل، المندوبية السامية للتخطيط

## مفاهيم وتعريف

- **السكانة النشيطة:** تتكون من جميع الأشخاص من كلا الجنسين، والذين يشكلون القوة العاملة المتوفرة لإنتاج السلع والخدمات، وتضم من جهة كل الأشخاص الذين يتوفرون على شغل أو النشيطين المشتغلين، ومن جهة أخرى الأشخاص الذين هم في حالة بطالة.

- **السكان النشيطون المشتغلون:** السكانة النشيطة المشتغلة تضم جميع الأشخاص البالغين من العمر 7 سنوات فما فوق والذين يساهمون في إنتاج السلع والخدمات، ولو لمدة ساعة واحدة، خلال فترة مرجعية وجيزة ومحددة (7 أيام التي تسبق البحث) وكل الأشخاص الذين يتوفرون على شغل وتغيّبوا عنه لسبب عارض. يتعلق الأمر هنا بتصور واسع يشمل كل أنواع الشغل بما في ذلك الشغل الظرفي أو الشغل لفترة محدودة وكل أنواع التشغيل غير المنتظم.

- **العاطلون:** تتكون السكانة النشيطة العاطلة من كل الأشخاص البالغين من العمر 15 سنة فما فوق ولا يتوفرون على شغل وهم بصدد البحث عنه.

وللإشارة فإن مفهوم البحث عن شغل يستعمل بمعناه الواسع، حيث أن المبحوثين الذين يصرحون أن سبب عدم البحث عن عمل خارج عن إرادتهم، يعتبرون عاطلين (الأشخاص الذين يُسوا من البحث الفعلي).

- **السكانة غير النشيطة:** يعتبر غير نشيط كل شخص ليس بنشيط مشتغل ولا بعاطل. وتضم السكانة غير النشيطة التلاميذ والطلبة والأطفال وربات البيوت والمتقاعدين والملاكين والمعاقين والمرضى والمسنين وغير النشيطين الآخرين.

- **معدل النشاط:** يعتبر هذا المعدل من المؤشرات الأساسية لقياس مستوى النشاط. ويقاس نسبة السكان الذين يساهمون بشكل فعلي، أو يعملون على المساهمة في إنتاج السلع والخدمات، من مجموع السكان.

**يقاس معدل النشاط لدى السكانة البالغة من العمر 15 سنة فما فوق كالتالي:**

**معدل النشاط (%) = (السكان النشيطون البالغون 15 سنة فأكثر / مجموع السكان البالغين 15 سنة فأكثر) \* 100**

- **معدل البطالة:** يمكن هذا المعدل من إبراز مستوى الاختلال بين عرض وطلب الشغل. ويحدد نسبة السكانة التي لا تتوفر على شغل وتبحث عنه بشكل فعال أو غير فعال، ضمن السكانة النشيطة البالغة من العمر 15 سنة فما فوق. ويقاس هذا المعدل كالتالي:

**معدل البطالة (%) = (السكان العاطلون / السكان النشيطون البالغون 15 سنة فأكثر) \* 100**

- **معدل الشغل:** يعبر عن نسبة السكانة النشيطة المشتغلة ضمن ساكنة معينة.

- **السكان النشيطون المشتغلون في حالة شغل ناقص:** يتألفون من فئتين:

\* **النشيطون المشتغلون، البالغون من العمر 15 سنة فما فوق، الراغبون في القيام بعدد أكبر من ساعات العمل والمستعدون لذلك والذين عملوا خلال أسبوع المرجع لمدة تقل عن 48 ساعة.**

\* **النشيطون المشتغلون البالغون من العمر 15 سنة فما فوق والذين عملوا خلال أسبوع المرجع أكثر من العتبة المشار إليها أعلاه والذين هم بصدد البحث عن شغل آخر لتغيير شغلهم الحالي لأحد السببين: \* عدم ملاءمة شغلهم للمؤهلات وللتكوين الذي يتوفرون عليه، \* عدم كفاية الدخل من الشغل الحالي.**

- **معدل الشغل الناقص:** يمكن هذا المعدل من الإحاطة بالأشكال الأساسية لنقص استخدام القوة العاملة المشتغلة، ويحدد نسبة النشيطين المشتغلين في حالة شغل ناقص ضمن السكان النشيطين المشتغلين البالغين من العمر 15 سنة فما فوق.

**معدل الشغل الناقص (%) = (السكان النشيطون المشتغلون في حالة شغل ناقص / السكان النشيطون**

**المشتغلون البالغون 15 سنة فأكثر) \* 100**