

المملكة المغربية  
المنذوبية السامية للتخطيط



المديرية الجهوية لبي ملي-خنيفرة

وضعية سوق الشغل  
بجهة بني ملي-خنيفرة  
سنة 2021

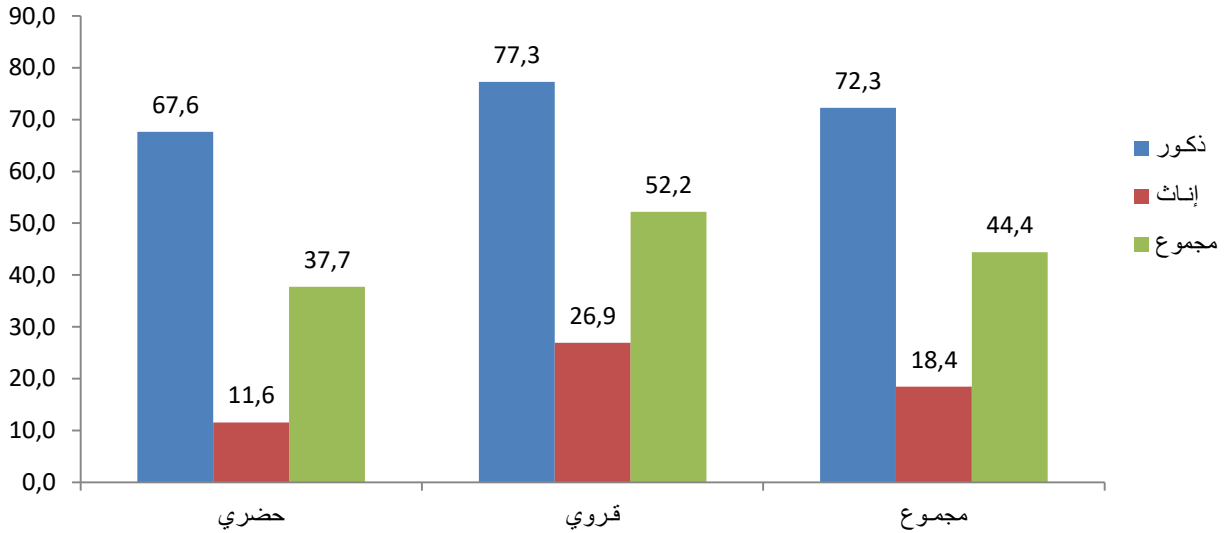
## تقديم جهة بني ملال-خنيفرة: الموقع الجغرافي والتقسيم الجماعي



## النشاط

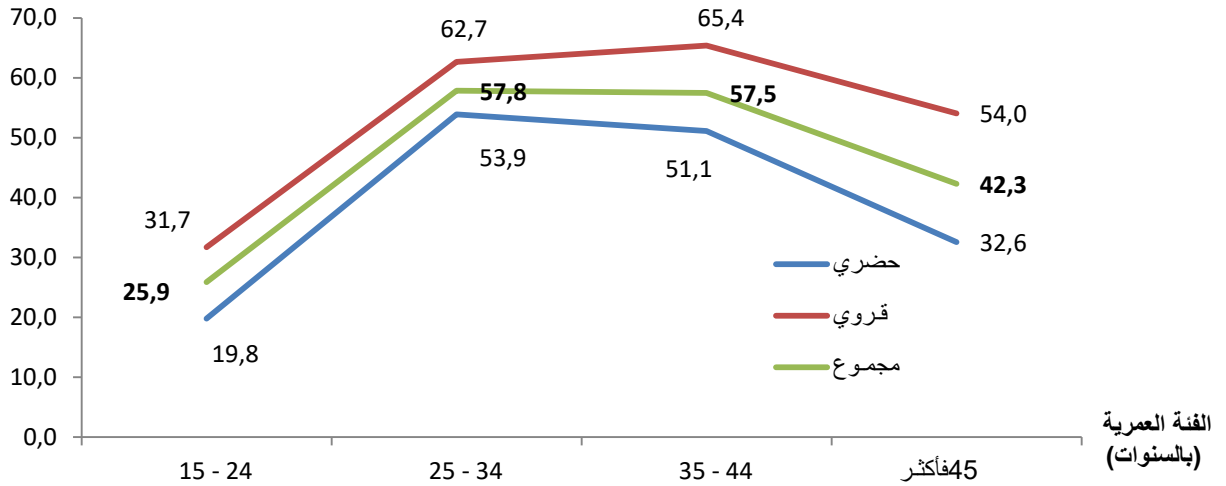
بلغ حجم السكان النشيطين البالغين من العمر 15 سنة فما فوق بجهة بني ملال-خنيفرة سنة 2021، ما يناهز 861 ألف شخص، أي ما يمثل 7.0% من الساكنة النشيطة الوطنية. وقد شكل النشيطون القرويون 54.5% من السكان النشيطين بالجهة، كما شكلت الإناث 21.5% منهم. وقد وصل **معدل النشاط** بالجهة إلى 44.4% مقابل 45.3% على المستوى الوطني، مسجلا تزايدا ب 0.9 نقطة مقارنة مع سنة 2020 (43.5%). ويفوق معدل النشاط لدى السكان القرويين (52.2%) نظيره لدى سكان الحواضر (37.7%). كما يتميز سوق الشغل بهيمنة الذكور حيث ما يقارب ثلاثة أرباع الذكور نشيطون (72.3%) مقابل ما يقارب خمس الإناث نشيطات (18.4%).

### معدل النشاط (%) بجهة بني ملال-خنيفرة سنة 2021 حسب الجنس ووسط الإقامة



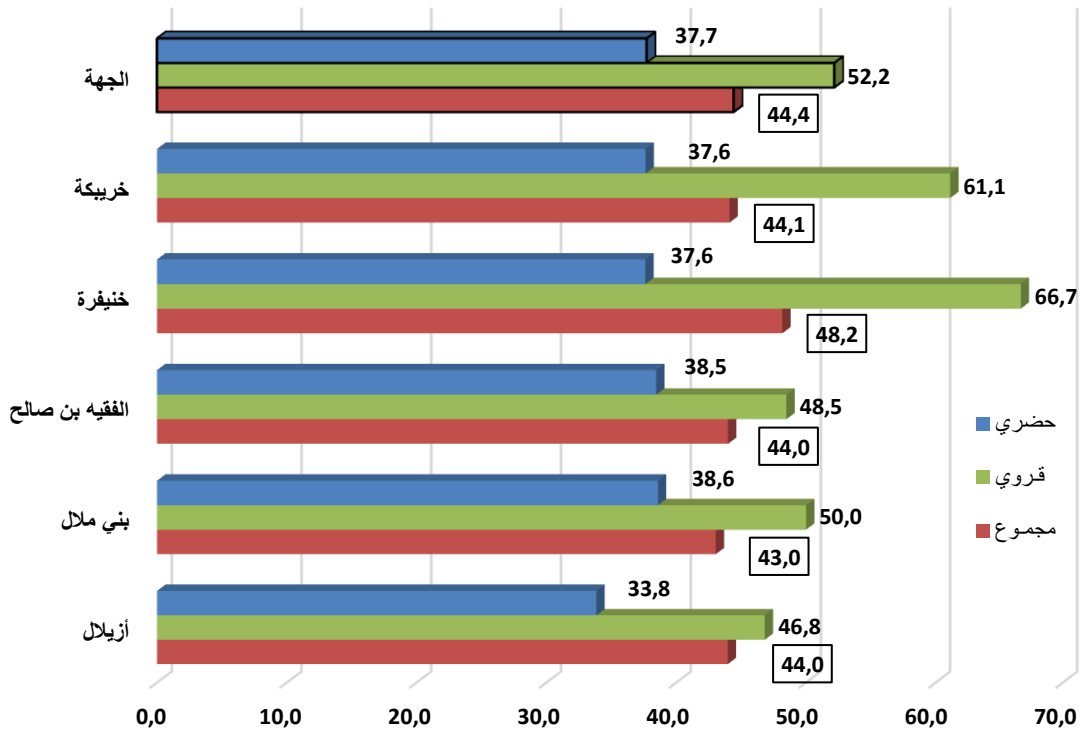
ويرتفع معدل النشاط بالجهة، على غرار الصعيد الوطني، مع ارتفاع السن ليصل نروته (57.8%) لدى الفئة العمرية 25-34 سنة، ثم يبدأ في الانخفاض ليصل إلى 42.3%. وحسب الوسط، يبقى مستوى معدل النشاط مرتفعا بالوسط القروي مقارنة بالوسط الحضري أيا كانت الفئة العمرية. وتصل دروة النشاط إلى 53.9% بالوسط الحضري لدى الفئة العمرية 25-34 سنة، أما بالوسط القروي فيصل معدل النشاط إلى أقصاه لدى الفئة العمرية 35-44 سنة ب 65.4%.

## معدل النشاط (%) بجهة بني ملال-خنيفرة سنة 2021 حسب الفئات العمرية والوسط



على المستوى الإقليمي، سجلت معدلات النشاط مستويات متقاربة بين الأقاليم، قاربت المعدل الجهوي (44.4%)، ما عدا بالنسبة لإقليم خنيفرة (48.2%). أما حسب الوسط، فبالوسط الحضري، حافظت هذه المعدلات على مستويات متقاربة بين الأقاليم، قاربت بدورها المعدل الجهوي (37.7%)، ما عدا بالنسبة لإقليم أزيلال (33.8%). في حين سجلت تفاوتات مجالية في الوسط القروي، حيث فاق معدل النشاط المعدل الجهوي (52.2%) بكل من إقليم خريبكة (61.1%) وإقليم خنيفرة (66.7%)، بينما سجل مستويات أقل من المعدل الجهوي بالنسبة لباقي أقاليم الجهة.

## معدل النشاط (%) بجهة بني ملال-خنيفرة سنة 2021 حسب الإقليم ووسط الإقامة



# الشغل

بلغت الساكنة النشيطة المشتغلة بجهة بني ملال-خنيفرة برسم سنة 2021، 779 ألف شخص، أي ما يمثل 7.2% من الساكنة النشيطة المشتغلة الوطنية. ويشكل النشيطون المشتغلون القرويون 56.9% من السكان النشيطين المشتغلين بالجهة.

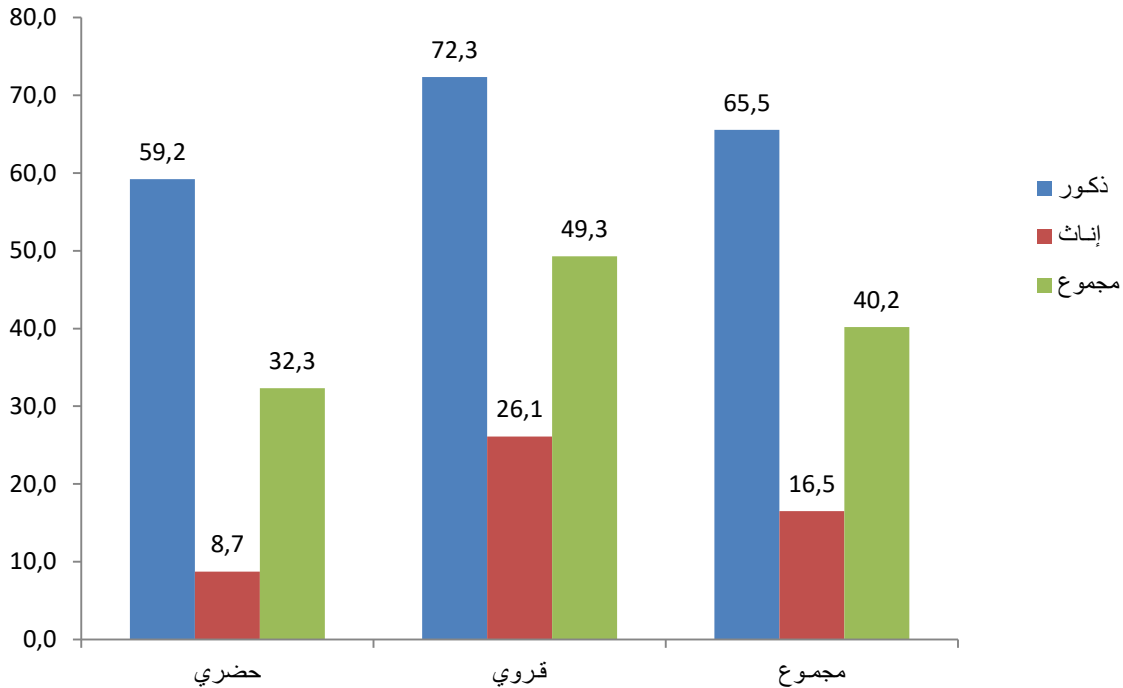
ومقارنة بسنة 2020 حيث بلغت الساكنة النشيطة المشتغلة بالجهة 772 ألف شخص، يكون اقتصاد الجهة قد تمكن من إحداث 7 آلاف منصب شغل ما بين سنتي 2020 و2021 (إحداث 12 ألف منصب شغل بالوسط الحضري مقابل فقدان 5 آلاف منصب شغل بالوسط القروي).

وقد عرف **معدل الشغل** بالجهة مقارنة مع السنة الماضية استقراراً، حيث سجل 40.2%. ويسجل هذا المعدل تفاوتاً حسب الوسط، إذ يصل إلى 49.3% لدى السكان القرويين مقابل 32.3% لدى سكان الحواضر.

أما حسب الجنس، فيسجل معدل الشغل تبايناً مهماً بين الجنسين، إذ يصل إلى 65.5% لدى الذكور مقابل 16.5% لدى الإناث.

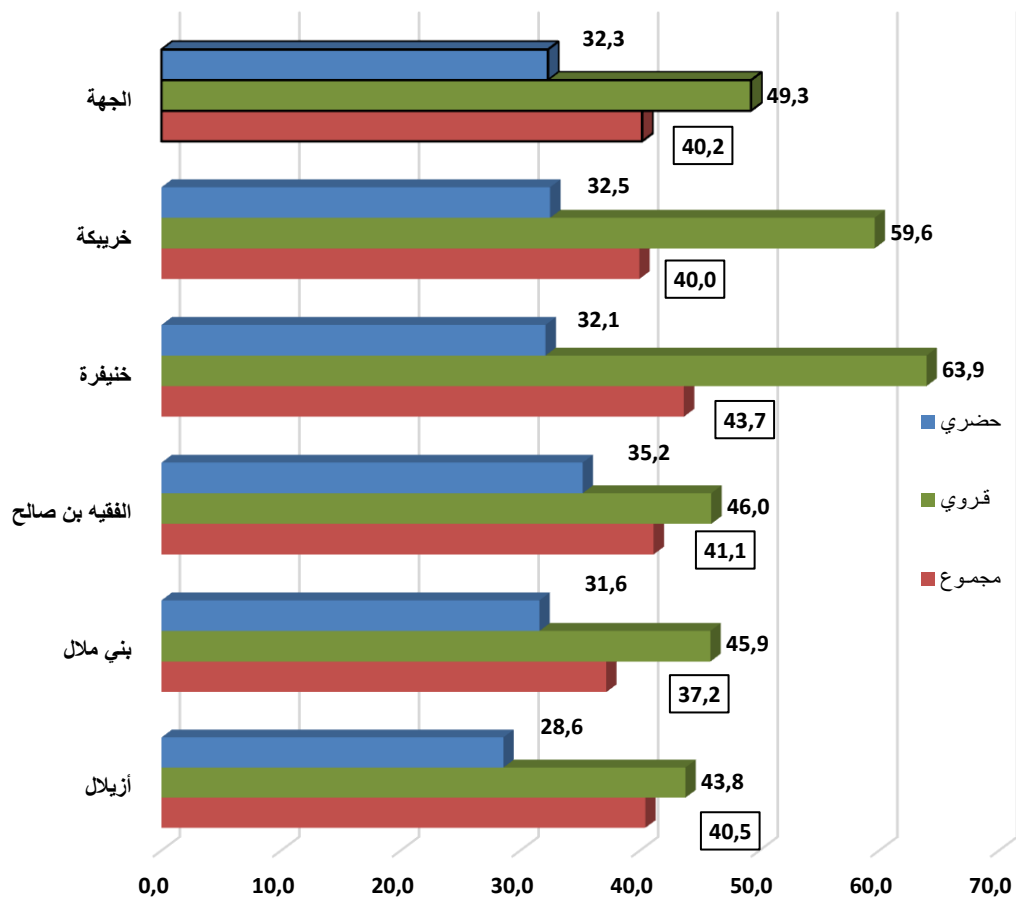
ويسجل معدل الشغل حسب الجنس والوسط أعلى مستوى (72.3%) لدى فئة الذكور بالوسط القروي مقابل أقل مستوى (8.7%) لدى فئة الإناث بالوسط الحضري.

## معدل الشغل (%) بجهة بني ملال-خنيفرة سنة 2021 حسب الجنس ووسط الإقامة



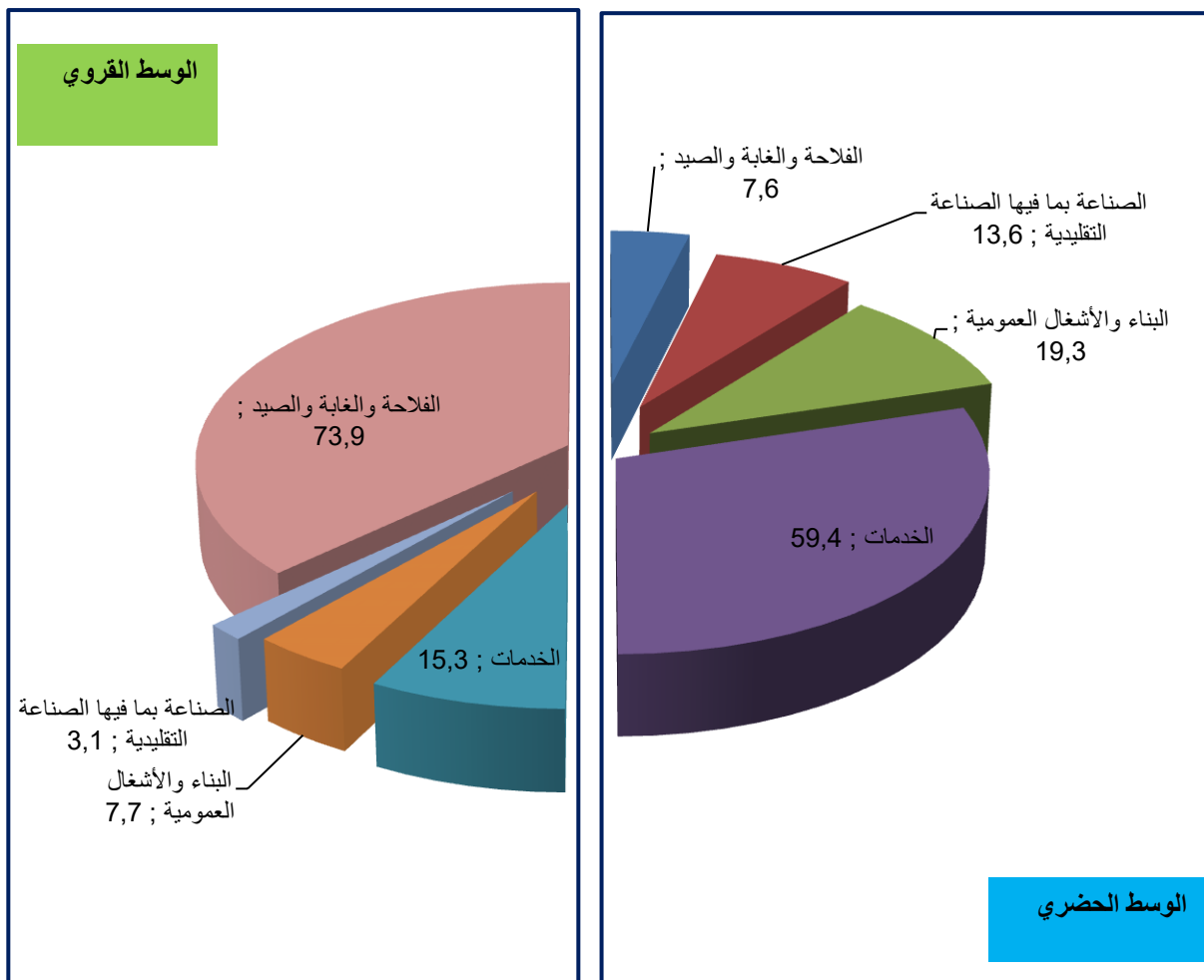
إقليمياً، سجل معدل الشغل أعلى مستوى بإقليم خنيفرة (43.7%) وأقل مستوى بإقليم بني ملال (37.2%)، بينما سجلت باقي الأقاليم مستويات متقاربة، قاربت المعدل الجهوي (40.2%). أما حسب الوسط، فبالوسط الحضري، حافظت هذه المعدلات على مستويات متقاربة بين الأقاليم، قاربت المعدل الجهوي (32.3%)، ما عدا بالنسبة لإقليم أزيلال (28.6%) وإقليم الفقيه بن صالح (35.2%). في حين سجلت تفاوتات مجالية في الوسط القروي، حيث فاق معدل النشاط المعدل الجهوي (49.3%) بكل من إقليم خريبكة (59.6%) وإقليم خنيفرة (63.9%)، بينما سجل مستويات أقل من المعدل الجهوي بالنسبة لباقي أقاليم الجهة.

### معدل الشغل (%) بجهة بني ملال-خنيفرة سنة 2021 حسب الإقليم ووسط الإقامة



ويظهر توزيع السكان النشيطين المشتغلين حسب القطاعات الاقتصادية بالجهة أن قطاع الفلاحة في مقدمة القطاعات المشغلة بنسبة 45.3%، يليه قطاع الخدمات ب 34.3%، قطاع البناء والأشغال العمومية ب 12.7% ثم قطاع الصناعة ب 7.6%. أما حسب الوسط، فيشغل قطاع الخدمات 59.4% من السكان النشيطين الحضريين، يليه قطاع البناء والأشغال العمومية ب 19.3%، قطاع الصناعة ب 13.6% ثم قطاع الفلاحة ب 7.6%. وعلى العكس من ذلك، تتوزع مناصب الشغل بالعالم القروي حسب القطاعات الاقتصادية كالتالي: 73.9% في القطاع الفلاحي، 15.3% في القطاع الخدماتي، 7.7% في قطاع البناء والأشغال العمومية و 3.1% في القطاع الصناعي.

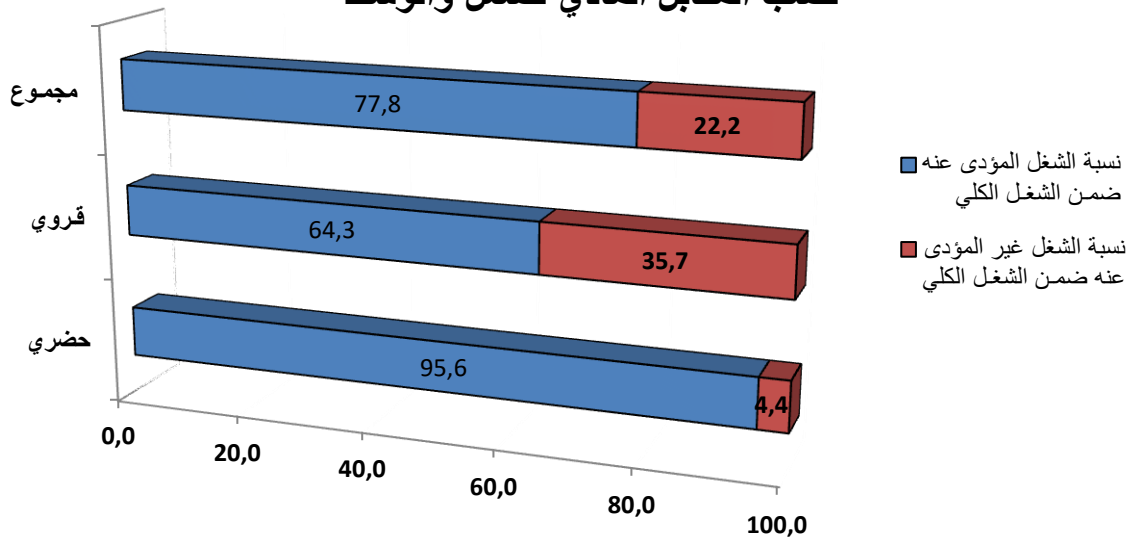
### توزيع النشيطين المشتغلين (%) بجهة بني ملال-خنيفرة سنة 2021 حسب قطاعات النشاط الاقتصادي



وبلغت نسبة الشغل المؤدى عنه ضمن الشغل الكلي، سنة 2021، بالجهة 77.8% مقابل 85.8% على الصعيد الوطني، مسجلة ارتفاعا ب 1.1 نقطة مقارنة مع سنة 2020 (76.7%). وتبين هذه النسبة أن أكثر من خمس المشتغلين بالجهة (22.2%) لا يتقاضون مقابلا ماديا عن عملهم.

ويسجل الشغل غير المؤدى عنه تفاوتاً حاداً حسب وسط الإقامة حيث تصل نسبته بالوسط القروي إلى (35.7%) مقابل 4.4% بالوسط الحضري.

### توزيع النشيطين المشتغلين (%) بجهة بني ملال-خنيفرة سنة 2021 حسب المقابل المادي للشغل والوسط



ويتوزع الشغل المؤدى عنه حسب الحالة في المهنة كما يلي: 47.1% لصالح "الأجراء" مقابل 52.9% لفائدة "المشتغلين ذاتيا" ("مستقلين" أو "مشغلين" أو "متعاونين أو شركاء"). أما حسب الوسط، فقد فاقت حصة التشغيل الذاتي في الشغل المؤدى عنه بالوسط القروي نظيرتها بالوسط الحضري (61.2% مقابل 45.5%).

من جهة أخرى يعتبر الشغل الناقص أحد المؤشرات الهامة في تحليل سوق الشغل إذ يعكس بشكل آخر طبيعة مناصب الشغل من جانبين: النقص الحاصل في المدة الزمنية للعمل (العمل أقل من عدد ساعات العمل العادية) من جهة، ومن جهة أخرى الخلل في توزيع اليد العاملة (العمل لا يتماشى مع المؤهلات والتكوين). ويمثل مظهرا من مظاهر البطالة.

وقد بلغت الساكنة النشيطة المشتغلة في وضعية شغل ناقص بالجهة سنة 2021، ما يناهز 107 ألف شخص، أي ما يمثل 10.7% من نظيرتها على الصعيد الوطني. وتتوزع هذه الساكنة بشكل متناسو تقريبا بين الوسطين (50.5% بالوسط الحضري و49.5% بالوسط القروي).

وقد وصل **معدل الشغل الناقص** بالجهة سنة 2021، إلى 13.8% مقابل 9.3% على المستوى الوطني، مسجلا تزايدا ب 1.9 نقطة مقارنة مع سنة 2020. أما حسب الوسط، فقد بلغ هذا المعدل 16.1% بالوسط الحضري مقابل 12.0% بالوسط القروي.



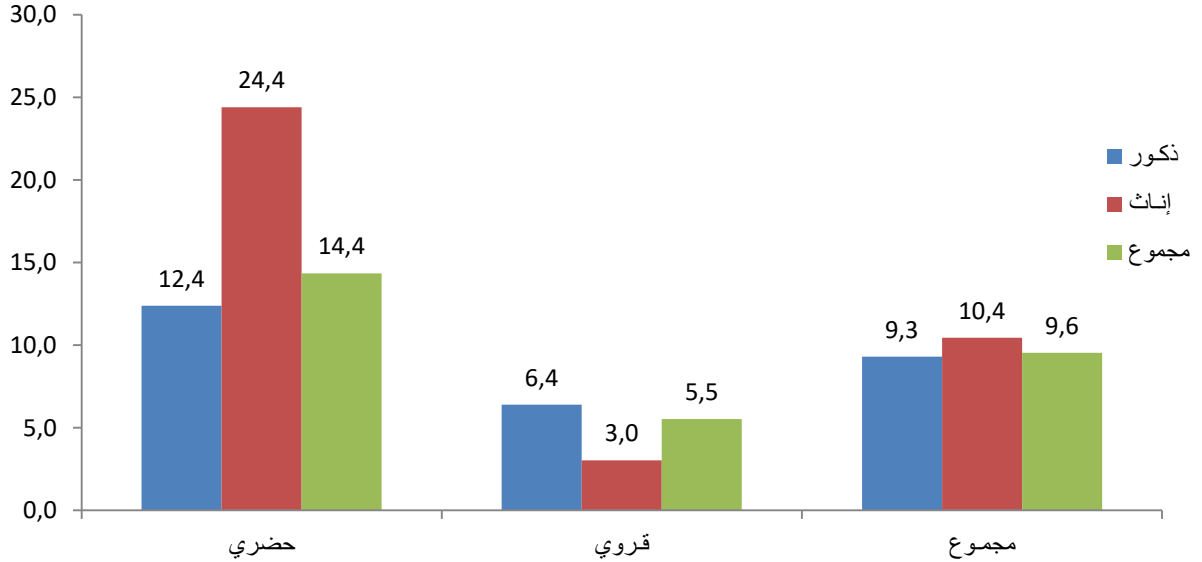
## البطالة

بلغ عدد العاطلين برسم سنة 2021 بجهة بني ملال-خنيفرة، حسب نتائج البحث الوطني حول التشغيل، ما يناهز 82 ألف شخص، أي ما يمثل 5.4% من عدد العاطلين وطنيا. ويشكل العاطلون بالوسط الحضري 68.3% من مجموع العاطلين بالجهة، أما فئة الإناث فتتمثل 23.5% منهم.

وقد وصل **معدل البطالة** بالجهة، سنة 2021، إلى 9.6% مقابل 12.3% على الصعيد الوطني. وتمس ظاهرة البطالة الساكنة النشيطة الحضرية (14.4%) أكثر من نظيرتها القروية (5.5%)، كما تمس الإناث (10.4%) أكثر من الذكور (9.3%).

أما حسب الجنس والوسط، ففئة الإناث بالوسط الحضري هي الأكثر عرضة للبطالة، حيث أن ربعهن عاطلات (24.4%).

### معدل البطالة (%) بجهة بني ملال-خنيفرة سنة 2021 حسب الجنس ووسط الإقامة



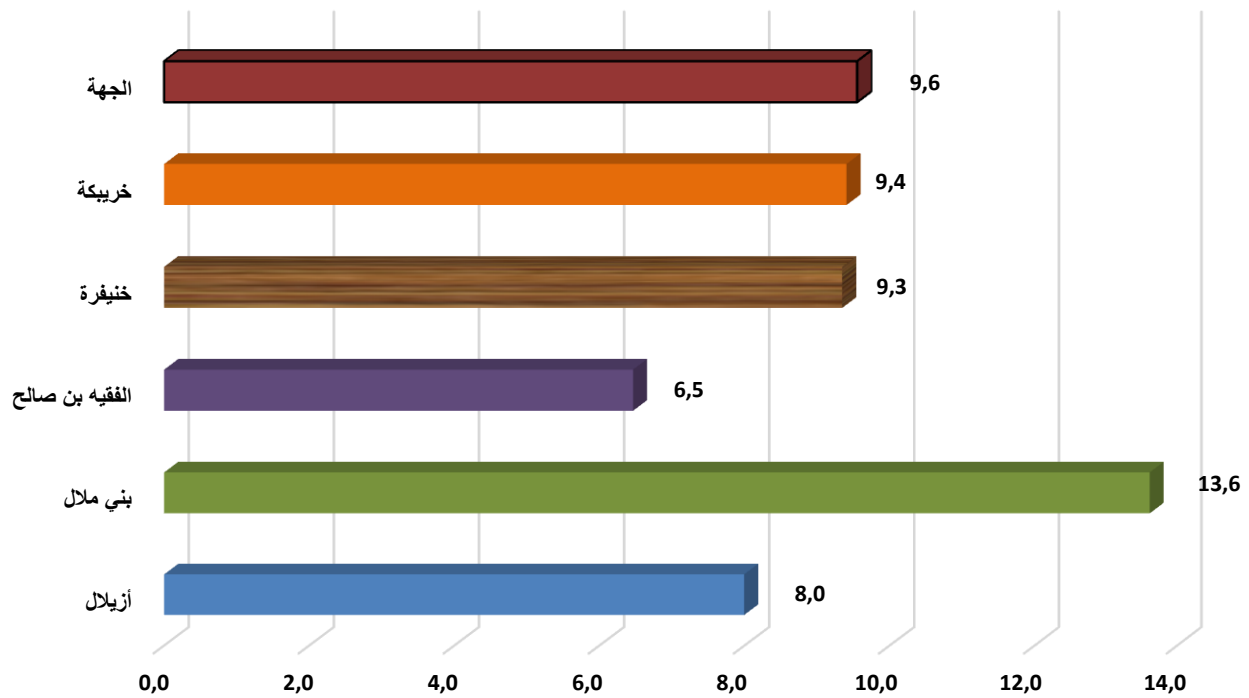
وتظهر معدلات البطالة حسب الفئات العمرية أن ظاهرة البطالة تمس بشكل كبير الشباب، وتتقلص حدتها مع تقدم العاطلين في السن إذ أن 29.4% من النشيطين المنتمين للفئة العمرية 15-24 سنة عاطلون مقابل 2.4% للفئة العمرية 45 سنة فما فوق.

وتأخذ البطالة حدة أكبر لدى الشباب بالوسط الحضري، إذ يصل معدل البطالة لدى الفئتين العمريتين 15-24 سنة و25-34 سنة إلى 46.1% و24.4% على التوالي.

من جهة أخرى يعاني حاملي الشهادات من ظاهرة البطالة أكثر ممن لا شهادة لديهم إذ وصلت نسبة العاطلين عن العمل في صفوف حاملي الشهادات بالجهة إلى 18.5% مقابل 2.7% بالنسبة لمن لا يتوفرون على أي شهادة. وتزداد حدة الظاهرة بالوسط الحضري حيث أن 21.1% من النشيطين الحضريين الحاصلين على شهادة لم يتمكنوا من الحصول على منصب شغل.

على المستوى الإقليمي، سجل معدل البطالة أعلى مستوى بإقليم بني ملال (13.6%) وأقل مستوى بإقليم الفقيه بن صالح (6.5%)، بينما سجلت باقي الأقاليم مستويات قريبة نسبيا من المعدل الجهوي (9.6%)، حيث بلغ معدل البطالة 9.4% بإقليم خريبكة و9.3% بإقليم خنيفرة و8.0% بإقليم أزيلال.

معدل البطالة (%) بجهة بني ملال-خنيفرة سنة 2021  
حسب الأقاليم



## مؤشرات النشاط بالجهة والمغرب حسب وسط الإقامة سنة 2021

المغرب		جهة بني ملال-خنيفرة			المؤشرات	
مجموع	قروي	حضري	مجموع	قروي		حضري
<b>النشاط (15 سنة فأكثر)</b>						
12 280	4 770	7 511	861	469	392	السكان النشيطون (بالآلاف)
23,5	24,5	22,8	21,5	25,7	16,3	نسبة الإناث ضمن السكان النشيطين (%)
45,3	50,9	42,3	44,4	52,2	37,7	معدل النشاط (%)
. حسب الجنس						
70,4	76	67,3	72,3	77,3	67,6	ذكور
20,9	25,2	18,7	18,4	26,9	11,6	إناث
. حسب السن						
23,9	28,9	20,6	25,9	31,7	19,8	15- 24 سنة
60,1	61,4	59,4	57,8	62,7	53,9	25- 34 سنة
60,5	65,9	57,9	57,5	65,4	51,1	35- 44 سنة
41,8	53,2	36	42,3	54,0	32,6	45 سنة فأكثر
. حسب الشهادة						
43,8	53,6	35,2	44,4	53,9	32,2	بدون شهادة
46,8	45,3	47,2	44,5	48,4	42,5	حاصل على شهادة

المصدر: البحث الوطني حول التشغيل، المندوبية السامية للتخطيط

## معدل النشاط (%) بالجهة حسب الإقليم ووسط الإقامة سنة 2021

الجهة	خريبكة	خنيفرة	الفقيه بن صالح	بني ملال	أزيلال	إقليم وسط
37,7	37,6	37,6	38,5	38,6	33,8	حضري
52,2	61,1	66,7	48,5	50,0	46,8	قروي
44,4	44,1	48,2	44,0	43,0	44,0	مجموع

المصدر: البحث الوطني حول التشغيل، المندوبية السامية للتخطيط

## مؤشرات الشغل بالجهة والمغرب حسب وسط الإقامة سنة 2021

المغرب		جهة بني ملال-خنيفرة				المؤشرات
مجموع	قروي	حضري	مجموع	قروي	حضري	
الشغل (15 سنة فأكثر)						
10 772	4 533	6 239	779	443	336	السكان النشيطون المشتغلون (بالآلاف)
39,7	48,4	35,1	40,2	49,3	32,3	معدل الشغل (%)
. حسب الجنس						
62,7	71,9	57,6	65,5	72,3	59,2	ذكور
17,4	24,3	13,9	16,5	26,1	8,7	إناث
بنية الشغل حسب قطاعات النشاط الاقتصادي (%)						
31,2	67,8	4,6	45,3	73,9	7,6	الفلاحة والغابة والصيد
11,7	4,4	17	7,6	3,1	13,6	الصناعة بما فيها الصناعة التقليدية
11,2	9,5	12,5	12,7	7,7	19,3	البناء والأشغال العمومية
45,8	18,3	65,8	34,3	15,3	59,4	الخدمات
0	0	0	0,0	0,0	0,0	أنشطة مبهمه
85,8	69,9	97,3	77,8	64,3	95,6	نسبة الشغل المؤدى عنه ضمن الشغل الكلي (%، منها :
60,4	46,2	67,8	47,1	38,8	54,5	.العمل المستأجر
39,6	53,8	32,2	52,9	61,2	45,5	.الشغل الذاتي
1 003	453	550	107	53	54	السكان النشيطون المشتغلون في حالة شغل ناقص (بالآلاف)
9,3	10	8,8	13,8	12,0	16,1	معدل الشغل الناقص (%)
حسب نوع الشغل الناقص						
4,3	4,9	3,8	5,5	4,4	6,9	الشغل الناقص المرتبط بساعات العمل
5	5,1	5	8,3	7,6	9,2	الشغل الناقص المرتبط بالدخل غير الكافي أو عدم ملاءمة الشغل مع التكوين

المصدر: البحث الوطني حول التشغيل، المندوبية السامية للتخطيط

## معدل الشغل (%) بالجهة حسب الإقليم ووسط الإقامة سنة 2021

الجهة	خريبكة	خنيفرة	الفاقيه بن صالح	بني ملال	أزيلال	وسط / إقليم
32,3	32,5	32,1	35,2	31,6	28,6	حضري
49,3	59,6	63,9	46,0	45,9	43,8	قروي
40,2	40,0	43,7	41,1	37,2	40,5	مجموع

المصدر: البحث الوطني حول التشغيل، المندوبية السامية للتخطيط

## مؤشرات البطالة بالجهة والمغرب حسب وسط الإقامة سنة 2021

المغرب			جهة بني ملال خنيفرة			المؤشرات
مجموع	قروي	حضري	مجموع	قروي	حضري	
<b>البطالة</b>						
1 508	237	1 271	82	26	56	السكان النشيطون العاطلون (بالآلاف)
32,1	18,7	34,6	23,5	14,1*	27,8	نسبة الإناث ضمن السكان النشيطين العاطلين (%)
12,3	5	16,9	9,6	5,5	14,4	معدل البطالة (%)
. حسب الجنس						
10,9	5,3	14,4	9,3	6,4	12,4	ذكور
16,8	3,8	25,6	10,4	3,0*	24,4	إناث
. حسب السن						
31,8	15,9	46,7	29,4	19,4	46,1	15 - 24 سنة
19,6	6,9	25,9	15,9	7	24,4	25 - 34 سنة
7	2,4	9,5	3,2*	...	4,9*	35 - 44 سنة
3,8	1,3	5,7	2,4	...	3,4*	45 سنة فأكثر
. حسب الشهادة						
4,6	2,1	7,8	2,7	2,1*	4	بدون شهادة
19,6	12	21,7	18,5	13,9	21,1	حاصل على شهادة

\*: تستعمل هذه القيمة بحذر.  
المصدر: البحث الوطني حول التشغيل، المندوبية السامية للتخطيط

## معدل البطالة (%) بالجهة حسب الإقليم ووسط الإقامة سنة 2021

الجهة	خريبكة	خنيفرة	الفاقيه بن صالح	بني ملال	أزيلال	إقليم وسط
14,4	13,7	14,6	8,4*	18,1	15,6*	حضري
5,5	...	...	5,2*	8,2*	6,4	قروي
9,6	9,4	9,3	6,5	13,6	8,0	مجموع

\*: تستعمل هذه القيمة بحذر.  
المصدر: البحث الوطني حول التشغيل، المندوبية السامية للتخطيط

## مفاهيم وتعريف

- **الساكنة النشيطة:** تتكون من جميع الأشخاص من كلا الجنسين، والذين يشكلون اليد العاملة المتوفرة لإنتاج السلع والخدمات. تضم من جهة، كل الأشخاص الذين يتوفرون على شغل أو النشيطين المشتغلين، ومن جهة أخرى، الأشخاص الذين هم في حالة بطالة.

- **السكان النشيطون المشتغلون:** الساكنة النشيطة المشتغلة تضم جميع الأشخاص البالغين من العمر 7 سنوات فما فوق والذين يساهمون في إنتاج السلع والخدمات، ولو لمدة ساعة واحدة، خلال فترة مرجعية وجيزة ومحددة (7 أيام التي تسبق البحث) وكل الأشخاص الذين يتوفرون على شغل وتغيروا عنه لسبب عارض. يتعلق الأمر هنا بتصور واسع يشمل كل أنواع الشغل بما في ذلك الشغل الظرفي أو الشغل لفترة محدودة وكل أنواع التشغيل غير المنتظم.

- **العاطلون:** تتكون الساكنة النشيطة العاطلة من كل الأشخاص البالغين من العمر 15 سنة فما فوق ولا يتوفرون على شغل وهم بصدد البحث عنه.

وللإشارة فإن مفهوم البحث عن شغل يستعمل بمعناه الواسع، حيث أن المبحوثين الذين يصرحون أن سبب عدم البحث عن عمل خارج عن إرادتهم، يعتبرون عاطلين (الأشخاص الذين ينسوا من البحث الفعلي).

- **الساكنة غير النشيطة:** يعتبر غير نشيط كل شخص ليس بنشيط مشتغل ولا بعاطل. وتضم الساكنة غير النشيطة التلاميذ والطلبة والأطفال وربات البيوت والمتقاعدين والملاكين والمعاقين والمرضى والمسنين وغير النشيطين الآخرين.

- **معدل النشاط:** يعتبر هذا المعدل من المؤشرات الأساسية لقياس مستوى النشاط. ويقاس نسبة السكان الذين يساهمون بشكل فعلي، أو يعملون على المساهمة في إنتاج السلع والخدمات، من مجموع السكان. يقاس معدل النشاط لدى الساكنة البالغة من العمر 15 سنة فما فوق كالتالي:

$$\text{معدل النشاط (\%)} = \left( \frac{\text{السكان النشيطين البالغين 15 سنة فأكثر}}{\text{مجموع السكان البالغين 15 سنة فأكثر}} \right) * 100$$

- **معدل البطالة:** يمكن هذا المعدل من إبراز مستوى الاختلال بين عرض وطلب الشغل. ويحدد نسبة الساكنة التي لا تتوفر على شغل وتبحث عنه بشكل فعال أو غير فعال، ضمن الساكنة النشيطة البالغة من العمر 15 سنة فما فوق. ويقاس هذا المعدل كالتالي:

$$\text{معدل البطالة (\%)} = \left( \frac{\text{السكان العاطلين}}{\text{السكان النشيطين البالغين 15 سنة فأكثر}} \right) * 100$$

- **معدل الشغل:** يعبر عن نسبة الساكنة المشتغلة ضمن ساكنة معينة.

$$\text{معدل الشغل (\%)} = \left( \frac{\text{السكان النشيطين المشتغلين}}{\text{مجموع السكان}} \right) * 100$$

- **السكان النشيطون في حالة شغل ناقص:** تتكون هذه الفئة من السكان:

- النشيطين المشتغلين، البالغين من العمر 15 سنة فما فوق، الراغبين في القيام بعدد أكبر من ساعات العمل والمستعدين لذلك والذين عملوا خلال أسبوع المرجع لمدة تقل عن 48 ساعة.

- النشيطين المشتغلين البالغين من العمر 15 سنة فما فوق والذين عملوا خلال أسبوع المرجع أكثر من العتبة المشار إليها أعلاه والذين هم بصدد البحث عن شغل آخر لتغيير شغلهم الحالي لأحد السببين: \* عدم ملائمة شغلهم للمؤهلات وللتكوين الذي يتوفرون عليه، \* عدم القناعة بالمدخول الذي يجنونه من عملهم.

- **معدل الشغل الناقص:** يمكن هذا المعدل من الإحاطة بأهمية المظاهر الأساسية لسوء استخدام اليد العاملة المشتغلة، ويحدد نسبة النشيطين المشتغلين في حالة شغل ناقص ضمن السكان النشيطين المشتغلين البالغين من العمر 15 سنة فما فوق.

$$\text{معدل الشغل الناقص (\%)} = \left( \frac{\text{السكان النشيطين المشتغلين في حالة شغل ناقص}}{\text{السكان النشيطين المشتغلين البالغين 15 سنة فأكثر}} \right) * 100$$