

المملكة المغربية



المندوبية السامية للتخطيط

+٥٥٤٤٥٤٤+ +٥٤٥++٥٤٤+ | ٥٥٤٤٤٤٤  
HAUT-COMMISSARIAT AU PLAN



المدرسة الوطنية للتجارة والتسيير-الداخلة  
+٤٤٤٤ +٥٤٤٥٤+ | ٥٥٤٤٤٤٤٤ - ٤٤٤٤٤٤  
ÉCOLE NATIONALE DE COMMERCE ET DE GESTION - DAKHLA



# الرأسمال البشري وحوافز التنمية المستدامة في الدور المحوري للمرأة

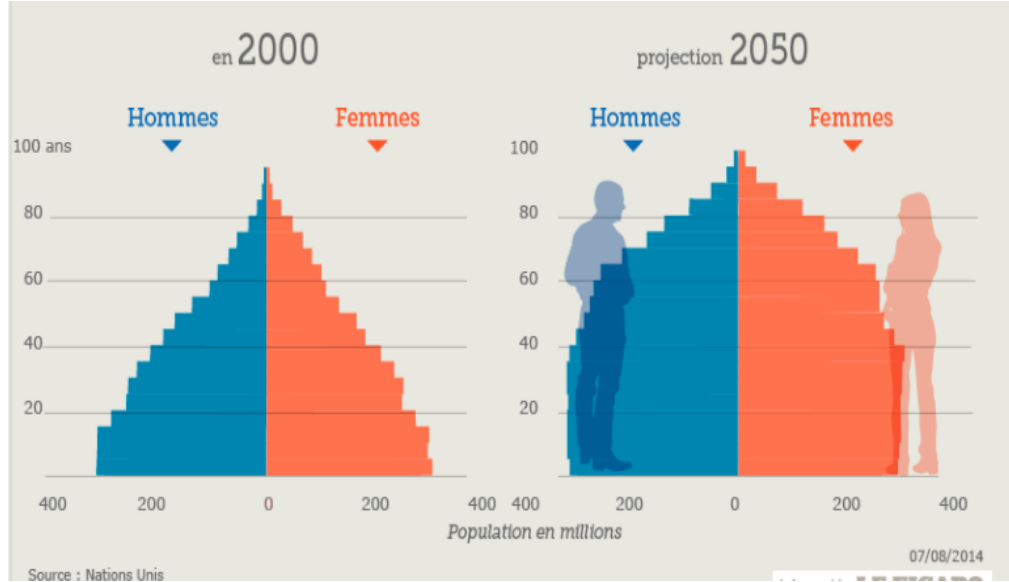
اعداد و تقديم:

❖ د. هاجر المخي



بمناسبة اليوم  
العالمي للمرأة

# مقدمة



- لدينا ثروة بشرية مهمة نحن محسودون عليها من طرف بلدان أخرى ساكنتها تتميز بالشيخوخة.
- مرجعيتنا الإسلامية تحت على الدراسة والتحصيل المعرفي لما له من إيجابيات على عدة نواح.
- الدولة المغربية بلورت عدة سياسات لتقليص الفارق المبني على أساس النوع الإجتماعي لاقتناعها بأن التنمية المستدامة لايمكن تحقيقها اذا أغفلت دور المرأة كشريك لرفع الرهانات.
- وفي عدة مناسبات يتم التأكيد على أهمية تأهيل الرأس مال البشري الذي يعد مكملًا للرأس مال المادي في عملية الإنتاج وتحقيق الازدهار والمساهمة في إرساء النموذج التنموي الوطني.



## • الإشكالية :

ما هو الرأس مال البشري؟ وكيف تتموقع المرأة كفاعل أساسي لتنميين هذا الرأس مال؟

## • المنهجية:

- اعتمدنا على دراسات نظرية وأبحاث ميدانية واحصائيات ذات منهجية مضبوطة ومحينة ما أمكن للإجابة على التساؤلات التي طرحناها. كما أولينا أهمية كبرى لمرجعية الواقع لتقديم قراءتنا الخاصة للموضوع وتقريب معانيه لحضورنا الكريم.
- اعتمدنا كذلك على منهجية مقارنة لفهم أكثر مميزات المرأة أو الفتاة بجهة الداخلة مقارنة مع المرأة أو الفتاة المغربية بصفة عامة.
- نظرا لضيق الوقت، ستقتصر مداخلتي على الجانب المرتبط بدور المرأة في النهوض بمجال التعليم والتكوين.
- سيقوم ذ. الخلفي بعرض حول مكونات أهداف التنمية المستدامة وارتباطها الوطني بتحقيق المساوات بين المرأة والرجل
- ثم سنقوم بتسليط الضوء على الجانب الاقتصادي بالتطرق لولوج المرأة المغربية لسوق الشغل وما تقوم به من أعمال وكيف يمكننا أن نثمن عملها أكثر مع ذ. كجي و ذ. حليم.



# محاوَر المداخلة الأولى

نظرية الرأسمال البشري

بعض رهانات المرأة في ظل التغيرات الديموغرافية

أهمية تـمدرس الفتاة كمحدد لتثمين الرأسمال البشري

قيمة الوقت واستثماره عند الأطفال



- نظرية الرأسمال البشري لبيكر ( Gary Becker) و شولتز ( Theodore Shultz) تعتمد على المبادئ الأولى للعلوم الاقتصادية وكذلك على الإستثمار الأمثل لقدرات الفرد لزيادة إنتاجيته (optimisation) الحالية والمستقبلية وبالتالي الحصول على دخل أكبر.
- المعارف المحصلة والمتجمعة والصحة هم استثمارات مثل باقي الإستثمارات و بيكر يولي اهتماما اكبر بالتعليم والمعارف لان انعكاساتها الاقتصادية أكثر غنا.
- الرأسمال البشري يمكن أن يدر دخلا لأنه خزان للمعارف والتجارب التي راكمها صاحبها طيلة حياته عن طريق الإستثمار

الفرد أمام  
خيارات عدة

أخذ القرار

العقلانية

الحساب المنطقي  
بالتغيرات  
الطفيفة

تكلفة  
الفرصة



## بعض المؤشرات الديموغرافية الوطنية لسنتي 2014 و2018

| 2018  | 2014   |                                    |
|---|--|------------------------------------|
| 35.219.547                                      | 33.848.242                                     | الساكنة في المغرب                  |
| 165.250   | 142.955  | الساكنة في الداخلة وادي الذهب      |
| 0,47%   | 0,42%  | النسبة في المجموع                  |
| 129.375   | 106.277  | ساكنة المجال الحضري                |
| (vs 62,37%) 78,29%                              | 74,34%   | نسبة الساكنة الحضرية               |
| (vs 26,3%) 24,4%                                | 28,7%  | ساكنة الداخلة أقل من 15 سنة        |
| (vs 62,3%) 72,1%                                | 68,3%  | ساكنة الداخلة من 15 الى 59 سنة     |
| (vs 11,4%) 3,5%                                 | 3,1%   | ساكنة الداخلة ابتداء من 60 سنة     |
| (وطنيا 2,13 مع 1,95 في الحضري و 2,44 في القروي) | 2,9 (وطنيا 2,2 مع 2 في الحضري و 2,5 في القروي) | المؤشر التركيبي للخصوبة في الداخلة |

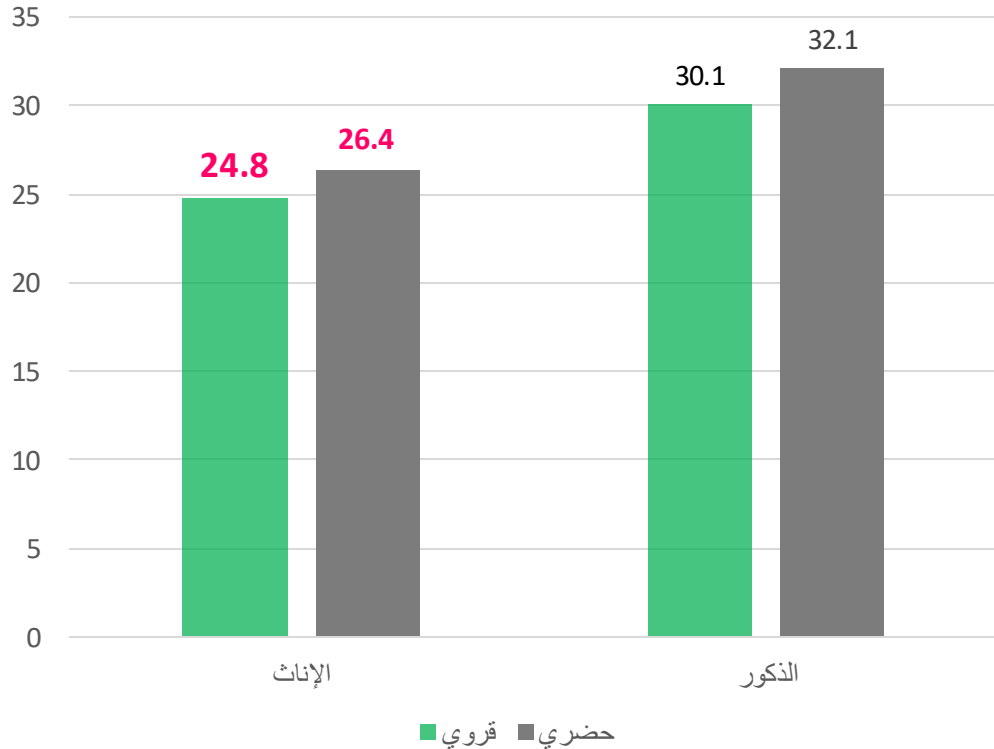


## مؤشرات ديموغرافية وطنية حسب النوع

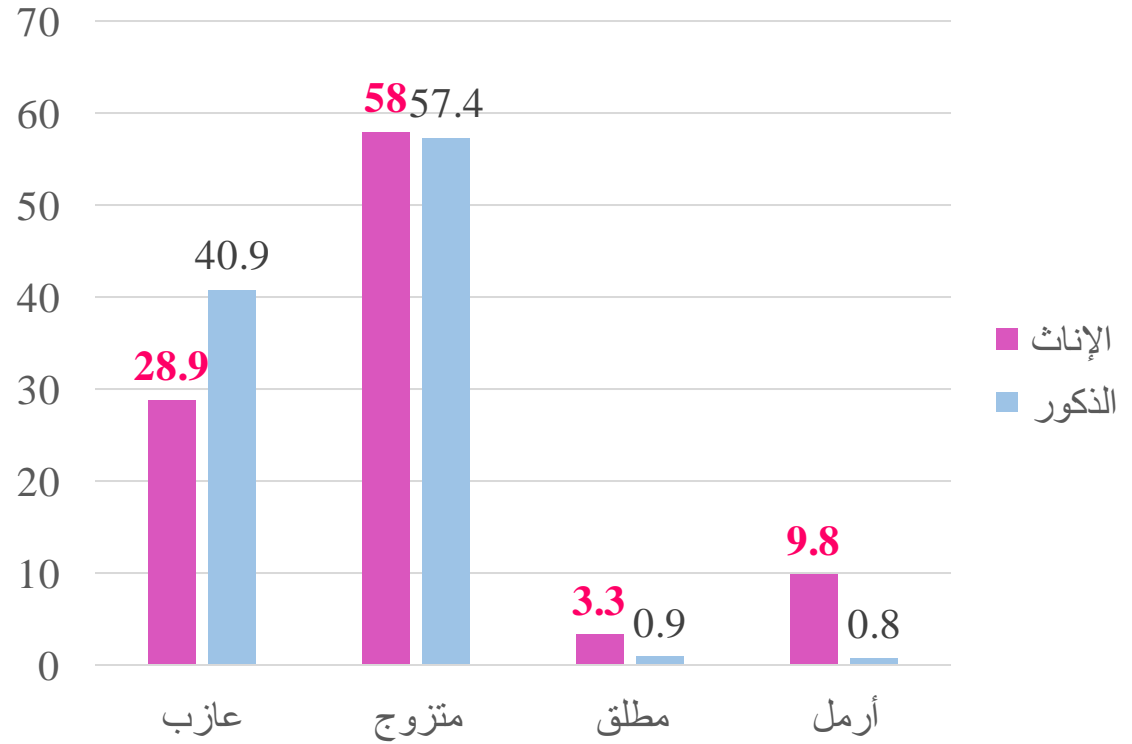
- في سنة 2018 بلغت نسبة النساء 50,19% من مجموع الساكنة بالمغرب
- في سنة 2018 في المجال الحضري تمثل الأسر التي تعيلها امرأة 18,98% و في المجال القروي تمثل 13,01%
- في سنة 2018 توقع الحياة عند الولادة يختلف حسب النوع بحيث أن الإناث يقدر أمد حياتهم ب 78 سنة (79,5 سنة في الحضري و 75,2 سنة في القروي) بينما الرجال فيقدر أمد حياتهم ب 74,6 سنة (76,7 سنة في الحضري و 71,2 سنة في القروي)
- في سنة 2018 التعدد يمثل 0,28% من مجموع عقود الزواج
- في سنة 2018 9,13% من مجموع عقود الزواج دون سن الأهلية (ثلث الطالبات المسجلة للقاصرين للقائنين بالمدينة)



السن عند الزواج الأول حسب النوع و وسط الإقامة سنة  
2014



توزيع السكان حسب الحالة الزوجية سنة 2014  
بالنسب المئوية





أهمية تـمدرس الفتاة كمحدد  
لـتـثمين الرأسمال البشري

2018-2019 المستفيدين من التعليم العمومي للسنة الدراسية

| الداخلة                     | الوطني   |                           |
|-----------------------------|--|---------------------------|
| 3095 (أولي عصري وعمومي فقط) | 799.937 (بينها 61,4 أولي عصري وعمومي)              | اجمالي التعليم الأولي     |
| <b>48,27%</b>               | <b>45,9% من الإجمالي (أو 48% من الأولي العصري)</b> | <b>نسبة الإناث</b>        |
| 12464                       | 3663476  | التعليم الإبتدائي العمومي |
| <b>47,80%</b>               | <b>47,75%</b>                                      | <b>نسبة الإناث</b>        |
| 3989                        | 768753   | التعليم الإبتدائي الخصوصي |
| <b>47,38%</b>               | <b>47,86%</b>                                      | <b>نسبة الإناث</b>        |
| 5853                        | 1564913  | الثانوي الإعدادي العمومي  |
| <b>49,56%</b>               | <b>46,39%</b>                                      | <b>نسبة الإناث</b>        |
| 762                         | 172327   | الثانوي الإعدادي الخصوصي  |
| <b>44,88%</b>               | <b>48,25%</b>                                      | <b>نسبة الإناث</b>        |
| 3899                        | 916937   | الثانوي التأهيلي العمومي  |
| <b>52,55%</b>               | <b>51,10%</b>                                      | <b>نسبة الإناث</b>        |
| 220                         | 101540   | الثانوي التأهيلي الخصوصي  |
| <b>37,27%</b>               | <b>48,65%</b>                                      | <b>نسبة الإناث</b>        |
| 83                          | 3707   | شهادة تقني عالي           |
| <b>51,81%</b>               | <b>46,80%</b>                                      | <b>نسبة الإناث</b>        |
|                             | 911457   | التعليم العالي            |
|                             | 49,50%   | نسبة الإناث               |



المصدر : منجز انطلاقا من معطيات المندوبية السامية للتخطيط، 2019، النشرة الإحصائية السنوية للمغرب

تعتبر الأقاليم الجنوبية  
وعلى رأسها جهة  
الداخلة وادي الذهب،  
من المناطق التي تحقق  
أقل معدلات الأمية على  
الصعيد الوطني بنسبة  
21% (32% سنة 2014  
تختلف حسب النوع  
42 بالمائة عند النساء  
و22 بالمائة عند  
الرجال)

## توزيع المرشحين والناجحين في امتحانات البكالوريا حسب الأكاديميات للسنة الدراسية 2018-2019

| المرشحون الحاضرون  |                | المرشحون الناجحون |                | % الناجحين 2019 |             | يونيو 2018               |
|--------------------|----------------|-------------------|----------------|-----------------|-------------|--------------------------|
| Candidats présents |                | Candidats admis   |                | % des admis     |             | أكاديمية                 |
| المجموع            | الإناث         | المجموع           | الإناث         | المجموع         | الإناث      |                          |
| Total              | Féminin        | Total             | Féminin        | Total           | Féminin     |                          |
| 37 243             | 19 100         | 27 276            | 14 587         | 73,2            | 76,4        | طنجة - تطوان - الحسيمة   |
| 24 341             | 11 987         | 18 290            | 9 296          | 75,1            | 77,6        | الشرق                    |
| 50 098             | 24 904         | 34 635            | 18 096         | 69,1            | 72,7        | فاس - مكناس              |
| 53 202             | 26 669         | 37 596            | 19 760         | 70,7            | 74,1        | الرباط - سلا - الفنيطرة  |
| 28 231             | 13 654         | 16 949            | 8 828          | 60,0            | 64,7        | بني ملال - خنيفرة        |
| 83 841             | 43 289         | 50 814            | 28 233         | 60,6            | 65,2        | الدار البيضاء - سطات     |
| 42 632             | 20 161         | 28 814            | 14 500         | 67,6            | 71,9        | مراكش - آسفي             |
| 22 233             | 9 997          | 15 083            | 7 058          | 67,8            | 70,6        | درعة - تافيلالت          |
| 31 447             | 15 401         | 21 296            | 11 250         | 67,7            | 73,0        | سوس - ماسة               |
| 6 460              | 3 148          | 4 003             | 2 053          | 62,0            | 65,2        | كلميم - واد نون          |
| 6 647              | 3 471          | 3 915             | 2 194          | 58,9            | 63,2        | العيون - الساقية الحمراء |
| 1 558              | 723            | 994               | 501            | 63,8            | 69,3        | الداخلة - وادي الذهب     |
| <b>387 933</b>     | <b>192 504</b> | <b>259 665</b>    | <b>136 356</b> | <b>66,9</b>     | <b>70,8</b> | <b>المجموع</b>           |



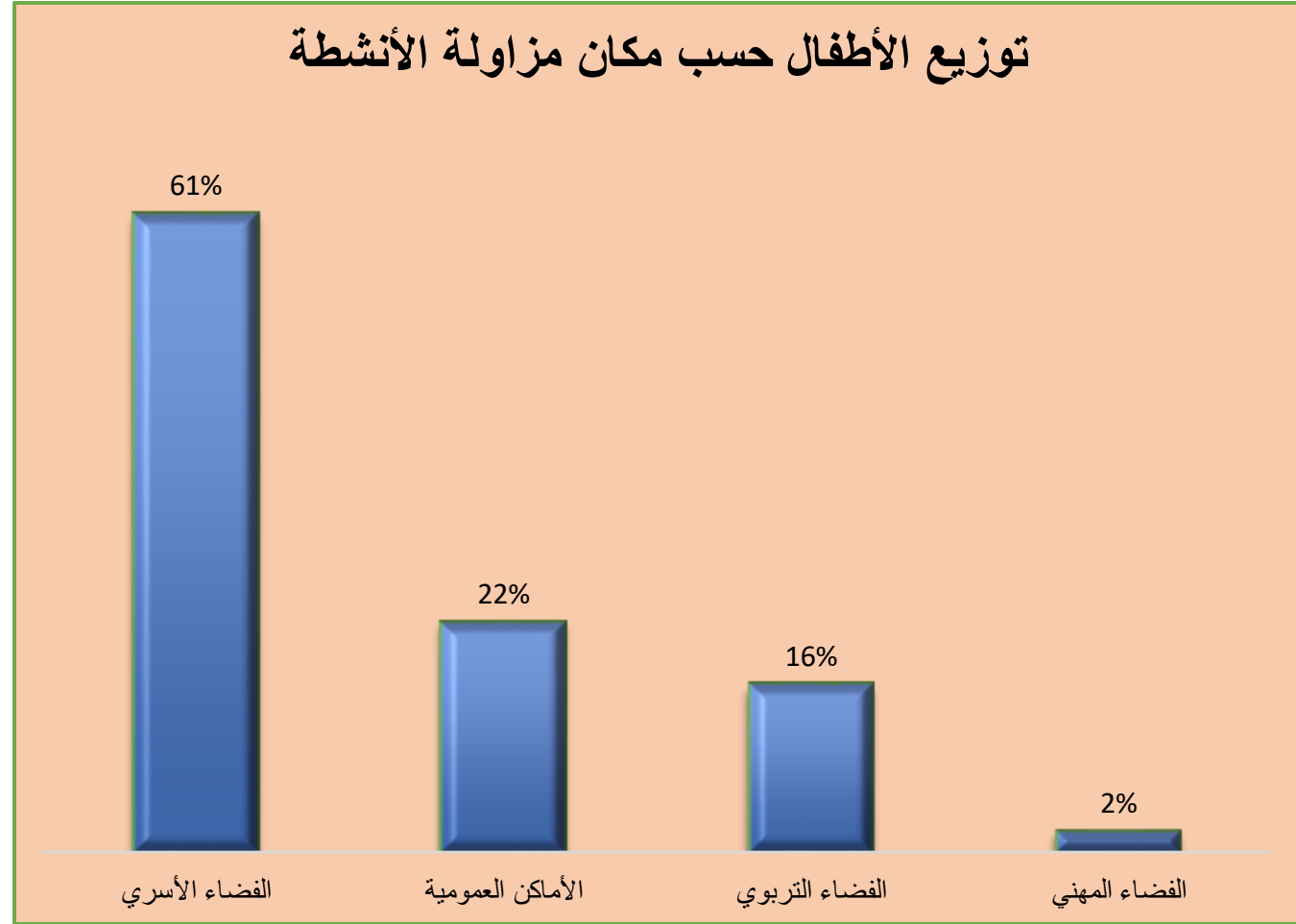
# الوقت المخصص للتربية و التكوين

| بين 15 و 24 سنة    | بين 7 و 14 سنة     |                                |
|--------------------|--------------------|--------------------------------|
| ساعة و 41 دقيقة    | 3 ساعات و 54 دقيقة | المتوسط عند الأطفال            |
| 4 ساعات و 38 دقيقة | 4 ساعات            | التلاميذ والطلبة               |
| 48 دقيقة إضافية    | 22 دقيقة إضافية    | فارق لصالح البنات<br>المتمدرات |



• يبلغ الوقت المخصص للتربية و التكوين في المتوسط 3د عند البالغين 25 سنة فما فوق

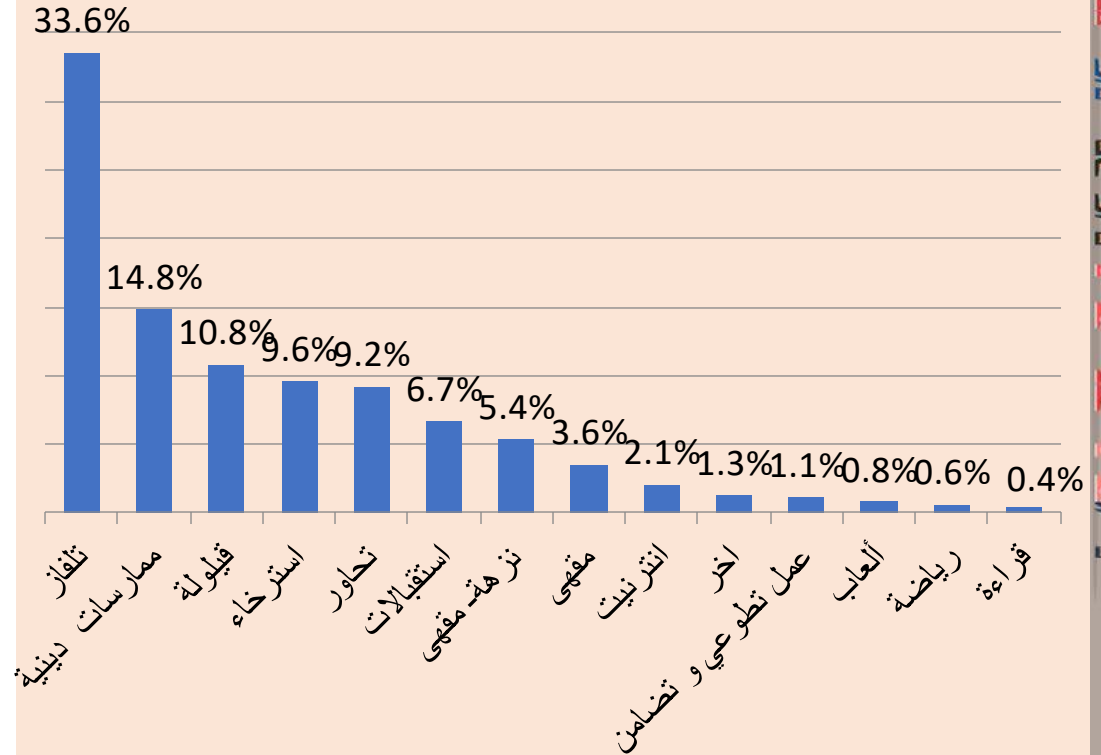
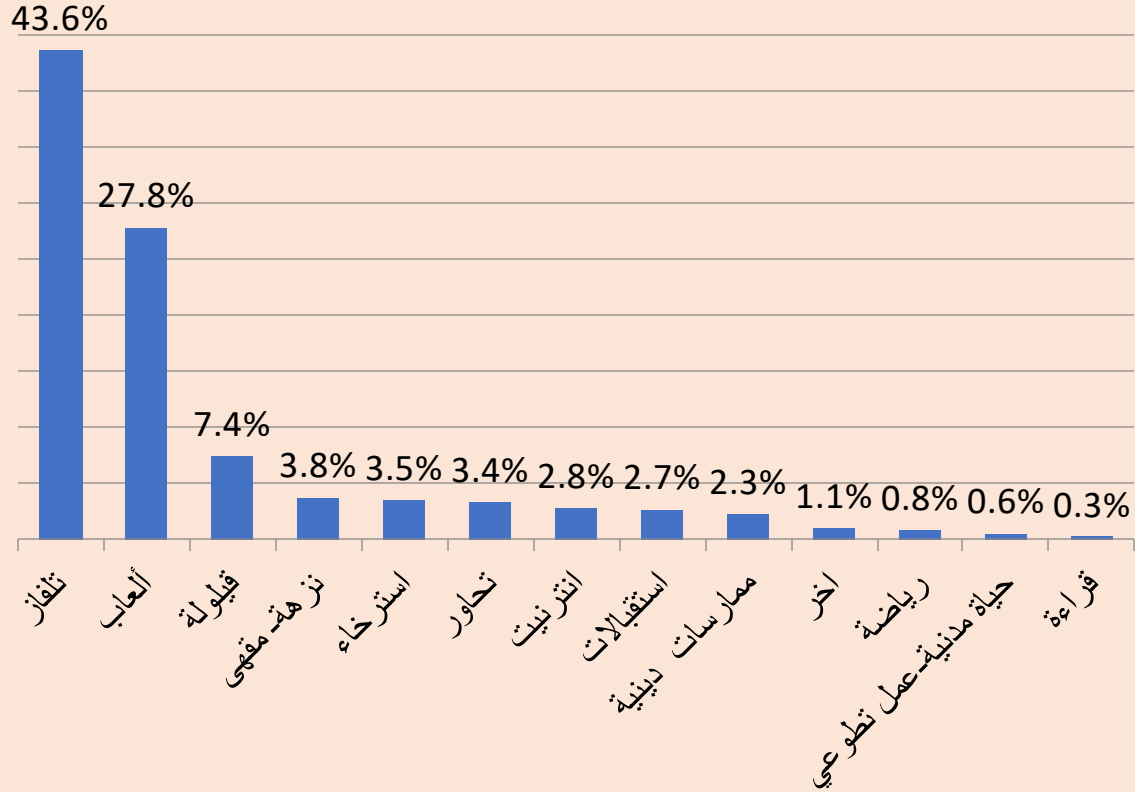
نموذج التربية و التكوين  
يتجه إلى إعادة إنتاج  
السلوكات و العلاقات  
الإجتماعية السائدة في  
المجتمع التقليدي



# توزيع الوقت الحر

لدى الأطفال المغاربة

لدى المغاربة البالغين 15 سنة فما فوق



## تأثير قرار توقف الدراسة حضوريا و الغاء الإمتحانات على تتبع الدروس

| Impact du report et de l'annulation des examens | Primaire | Collège | Secondaire | Supérieur | Formation professionnelle | Total |
|---|----------|---------|------------|-----------|---------------------------|-------|
| <b>Masculin</b>                                 |          |         |            |           |                           |       |
| Impact positif                                  | 1,7      | 2,9     | 4,0        | 2,6       | 0,0                       | 2,3   |
| Aucun impact                                    | 70,4     | 63,3    | 75,0       | 91,1      | 86,3                      | 71,9  |
| Impact négatif                                  | 27,9     | 33,8    | 21,0       | 6,3       | 13,7                      | 25,8  |
| <b>Féminin</b>                                  |          |         |            |           |                           |       |
| Impact positif                                  | 1,3      | 1,3     | 4,7        | 2,3       | 0,0                       | 1,9   |
| Aucun impact                                    | 74,1     | 66,0    | 77,7       | 86,9      | 84,9                      | 74,6  |
| Impact négatif                                  | 24,6     | 32,8    | 17,6       | 10,8      | 15,1                      | 23,5  |

Source : HCP - 2020, Enquête Covid-19 - 2<sup>ème</sup> panel

حتى قبل قرار الغاء الإمتحانات لم يكن التلاميذ يتابعون دروسهم بانتظام عن بعد



## بعض الإكراهات :

- تطور مؤشرات الولوج للتعليم والمساوات المرتبطة بالنوع
- عدم الاهتمام كثيرا بولوج التعليم الأولي
- الهدر المدرسي خاصة في البوادي لارتباطه كذلك بمحو الأمية
- محو الأمية : منذ 2007، 4,817,555 مستفيد من عملية محو الأمية بينهم أكثر من 84% من النساء لكن هناك مشكل الهدر الذي يعيد لمرحلة الأمية لأن العملية يلزمها تظافر الجهود والاعتراف عن طريق الشواهد لتحفيز المستفيدين أكثر،
- الولوج إلى التكوين المهني : مشكل عدم توافق التكوين مع متطلبات سوق الشغل، الأخذ بعين الإعتبار مقاربة النوع
- الولوج إلى التعليم العالي



# المراجع

- G. S. Becker, Human Capital, A Theoretical and Empirical Analysis, Columbia University Press for the National Bureau of Economic Research, New York, 1964. BECKER,
- Human Capital: A Theoretical and Empirical Analysis, with Special Reference to Education, The University of Chicago Press, 1993, p.16
- CESE, Les dimensions sociales de l'égalité entre les femmes et les hommes : constats et recommandations, 2016, éditions CESE.
- Rim BERAHAB et Zineb BOUBA (Cord.), Égalité de genre, politiques publiques et croissance économique au Maroc, 2017, OCP Policy Center et la Direction des Études et des Prévisions Financières.
- Haut Commissariat au Plan et ONU Femmes, Analyse genre de l'impact du corona virus sur la situation économique, sociale et psychologique des ménages, 2021, HCP.
- [https://www.hcp.ma/Communique-de-presse-Publication-du-rapport-d-analyse-genre-de-l-impact-de-la-pandemie-COVID-19-sur-la-situation\\_a2656.htm](https://www.hcp.ma/Communique-de-presse-Publication-du-rapport-d-analyse-genre-de-l-impact-de-la-pandemie-COVID-19-sur-la-situation_a2656.htm)
- Haut Commissariat au Plan, Annuaire statistique du Maroc, 2019, HCP.
- Haut Commissariat au Plan, Enquête Nationale sur l'Emploi du Temps au Maroc», 2012, HCP.





المملكة المغربية



المندوبية السامية للتخطيط

+٥٥٤٤٥٤٤+ +٥٤٥+٥٥٤+ | ٥٥٤٤٤٤٤  
HAUT-COMMISSARIAT AU PLAN



المدرسة الوطنية للتجارة والتسيير-الداخلة  
+٤٤٤٤ +٥٤٥٥٤+ | ٥٥٤٤٤٤٤ - ٤٤٥٤٤٤  
ÉCOLE NATIONALE DE COMMERCE ET DE GESTION - DAKHLA



تحقيق المساواة شرط أساسي لتحقيق أهداف  
التنمية المستدامة

اعداد و تقديم:

❖ محمد أمين الخلفي



بمناسبة اليوم  
العالمي للمرأة



الإطار الأكاديمي و القانوني

%

أهم المؤشرات على الصعيد الوطني و المحلي



بعض نتائج البحث الوطني حول العنف ضد النساء 2019



تأثير جائحة كوفيد-19 على الوضع الاقتصادي و الاجتماعي و النفسي للنساء



تحقيق المساواة شرط أساسي لتحقيق أهداف التنمية المستدامة



الإطار  
الأكاديمي

- **1972- النوع والمجتمع - Ann Oakley**
- **Ruth Benedict – Patterns of culture**

الإطار  
القانوني

- **دستور 2011**
- مبدأ المساواة في الحقوق المدنية و السياسية والاجتماعية و الثقافية و البيئية (مادة 19)
- حق السلامة الجسدية و المعنوية (مادة 22)
- إحداث هيئة المناصفة و مكافحة كل أشكال التمييز (المادتين 19 و 64)





المساواة شرط أساسي  
لتحقيق أهداف التنمية  
المستدامة

تأثير جائحة كوفيد-19 على  
الوضع الاقتصادي و  
الاجتماعي و النفسي للنساء

بعض نتائج البحث الوطني  
حول العنف ضد النساء  
2019

أهم المؤشرات على الصعيد  
الوطني و المحلي

الإطار الأكاديمي و القانوني

نسبة التكرار في المستوى الثانوي أعلى عند الرجال

أقل معدلات الأمية على الصعيد الوطني 21 %

تكافؤ نسب التسجيل في التطعيم الأولي

5.9 % عند النساء / 3.8 % عند الرجال

17 % قطاع عومي / 5 % قطاع خصوصي

نسبة البطالة عند الإناث 32 %

7 % في مجموع القطاعات

معدل الشغل 22.2 % / مقابل 89.9 % نكور

نسبة النساء في الجهة : 42 %

74 % حضري / 26 % قروي

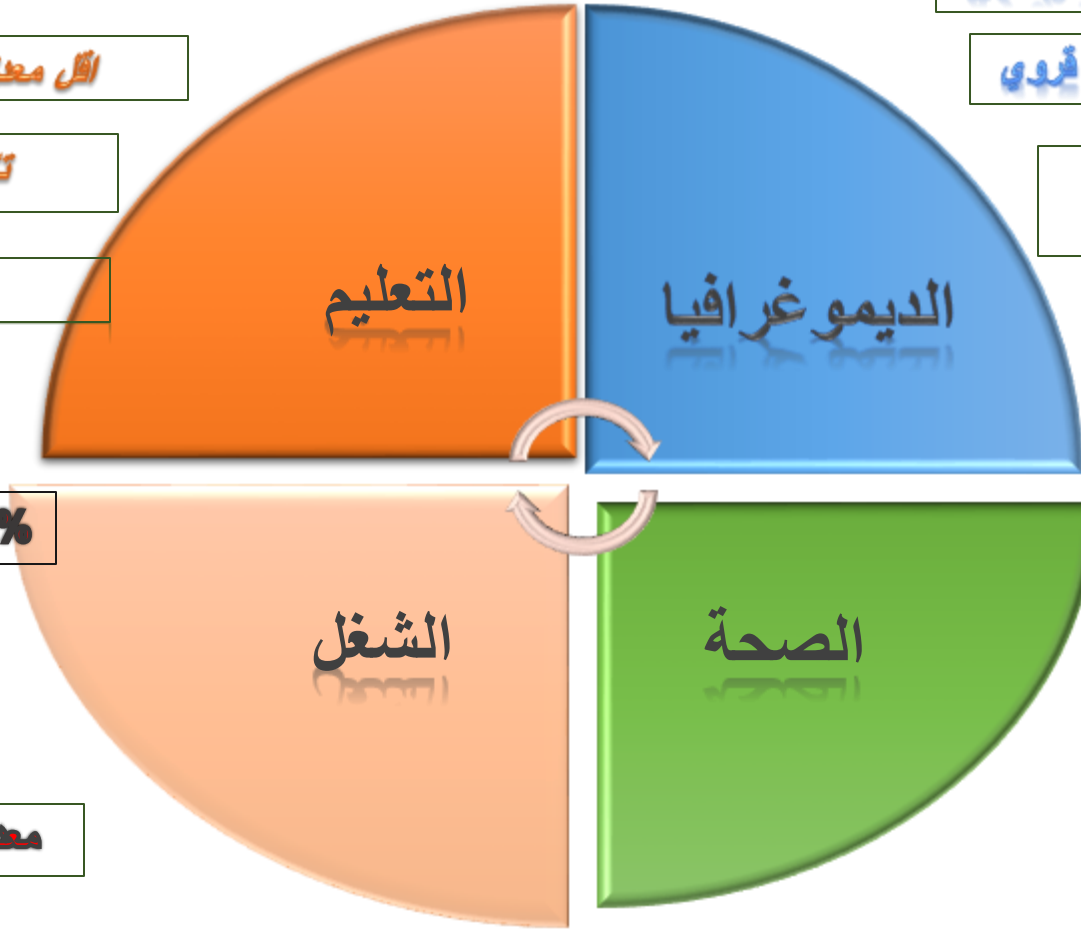
معدل الذكورة : 117/100 حضري  
1058/100 قروي

معدل الخصوبة : 2.9

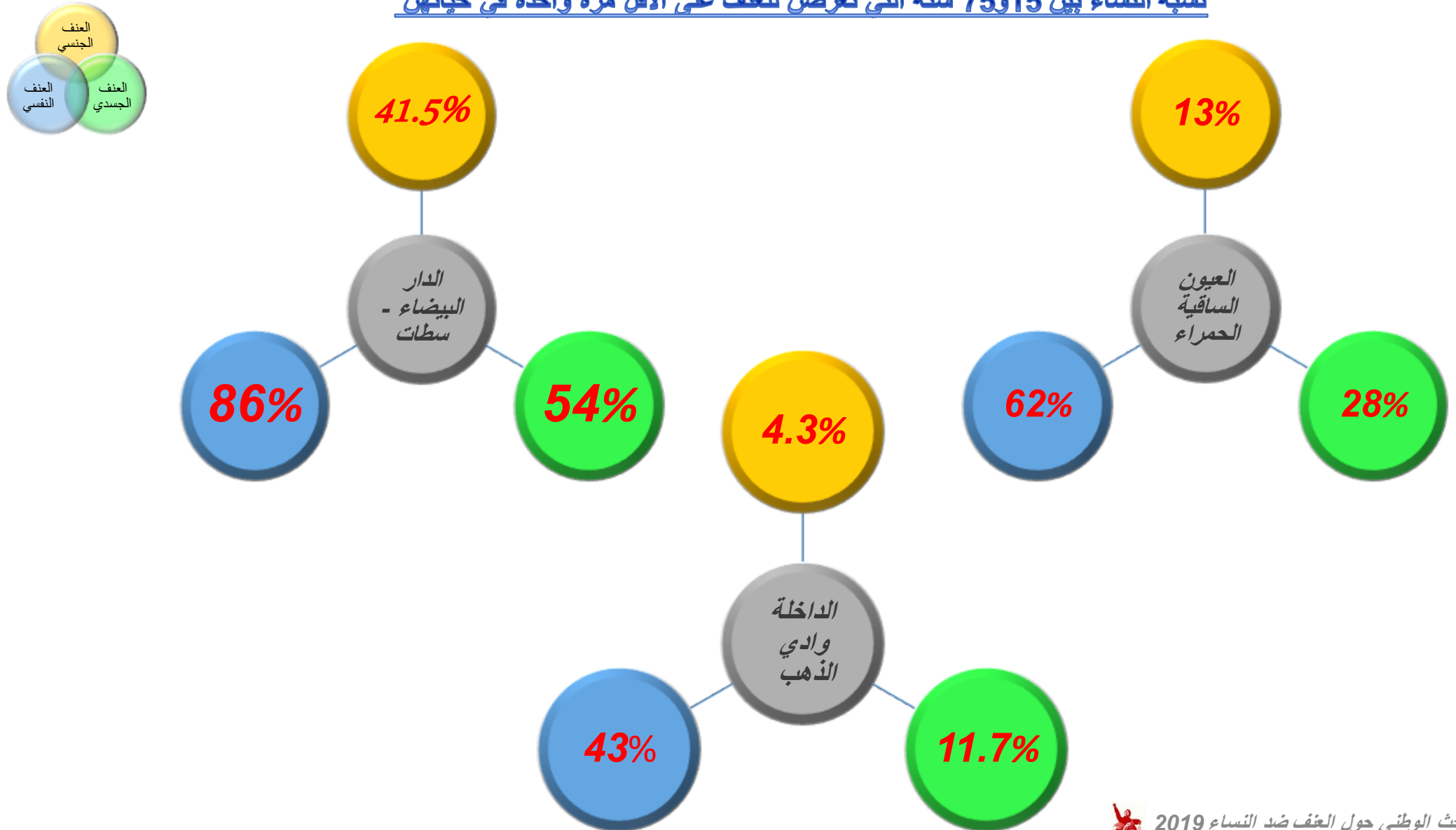
0.3 % من الوفيات عند النساء  
بسبب الولادة

2847 حالة في 2015

0 حالة في الجهة سنة 2015

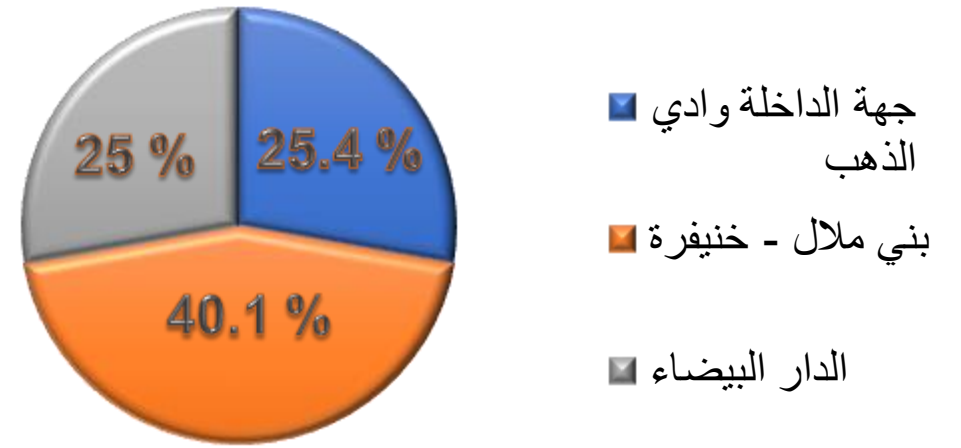
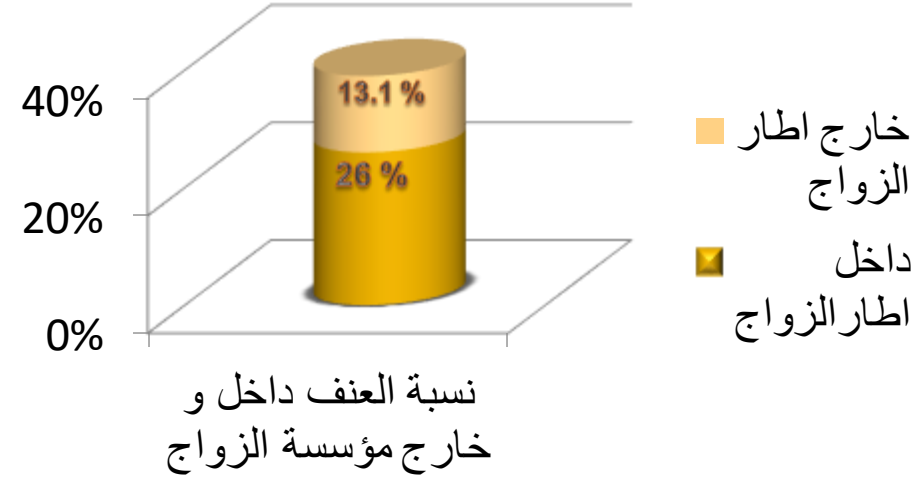


## نسبة النساء بين 15 و75 سنة التي تعرضن للعنف على الأقل مرة واحدة في حياتهن

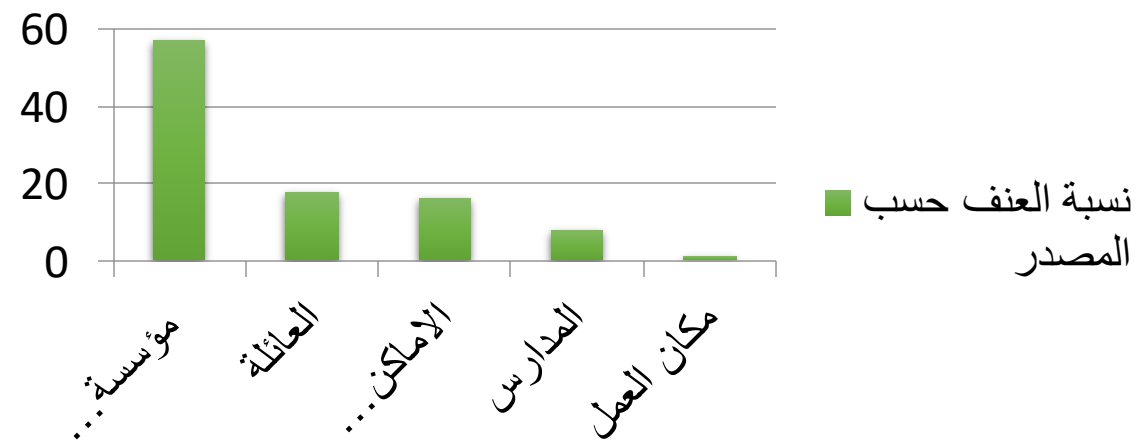




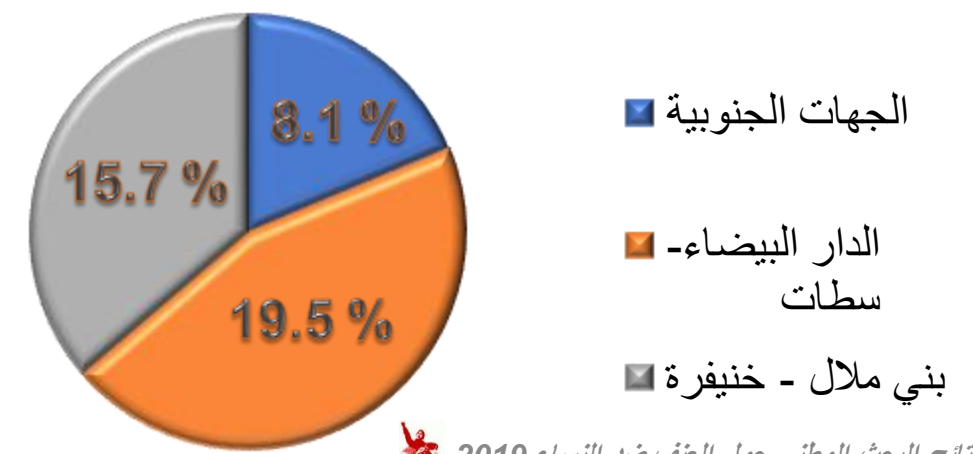
## نسبة العنف ضد التلميذات و الطالبات



## نسبة العنف حسب المصدر



## نسبة العنف في الاماكن العمومية



49%

- تجهل وجود جمعيات لمكافحة العنف ضد النساء

65%

- تجهل وجود القانونون 103-13 لمحاربة العنف ضد النساء

53%

- أجابت أن نسبة العنف ازدادت في 5 سنوات الأخيرة

43%

- ارتفاع نسبة العنف ضد الأطفال خلال 5 سنوات الأخيرة

30%

- ارتفاع نسبة العنف في مقر العمل خلال 5 سنوات الأخيرة

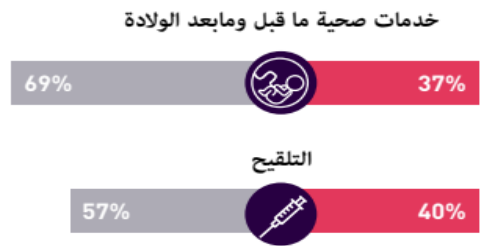
69%

- صرحت بالإحساس بالارتياح بعد إجراء البحث





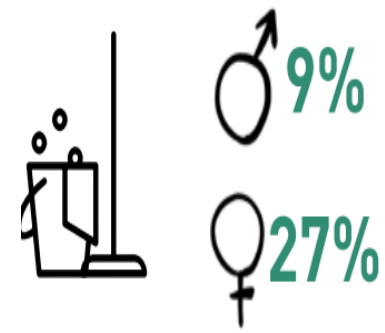
الفرق في الولوج إلى الخدمات الصحية بين الأسر التي يعيّلها رجل والتي تعيّلها امرأة في الوسط القروي



الأسر التي تعيّلها نساء أكثر تعرضاً للتهميش في الحصول على الرعاية الصحية، وذلك بسبب هشاشة هذه الأسر



بالمقارنة مع نساء المجال الحضري، لم يستطع ضعفا هاته النساء في المجال القروي الاستفادة من خدمات الرعاية الصحية الإنجابية



شعرت النساء ثلاث مرات أكثر من الرجال بضغط أعباء الأعمال المنزلية



تدخّل جودة المتابعة مع نسبة النساء الناشطات في الأسرة، نظراً لانشغال المرأة الناشطة وبالتالي لديها وقت أقل لتكريسه لدعم الأطفال وتشجيعهم على التعليم عن بعد

المساواة شرط أساسي  
لتحقيق أهداف التنمية  
المستدامة

تأثير جائحة كوفيد-19 على  
الوضع الاقتصادي و  
الاجتماعي و النفسي للنساء

بعض نتائج البحث الوطني  
حول العنف ضد النساء  
2019

أهم المؤشرات على الصعيد  
الوطني و المحلي

الإطار الأكاديمي و القانوني

# أهداف التنمية المستدامة



المملكة المغربية



المندوبية السامية للتخطيط

+٥٥٤٤٥٤٤+ +٥٤٥+٥٥٤+ | ٥٥٤٤٤٤  
HAUT-COMMISSARIAT AU PLAN



المدرسة الوطنية للتجارة والتسيير-الداخلة  
+٤٤٤٤ +٥٤٥٥+ | ٥٥٤٤٤٤ A ٥٥٤٤٤٤- ٤٤٥٤٤٤  
ÉCOLE NATIONALE DE COMMERCE ET DE GESTION - DAKHLA

اعداد و تقديم:

❖ ن. كوثر حليم  
❖ ابراهيم كجي



بمناسبة اليوم  
العالمي للمرأة

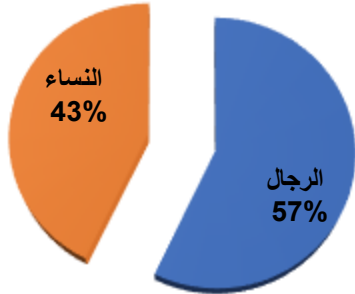
الادماج الاقتصادي للنساء بجهة الداخلة وادي  
الذهب



## احصائيات النساء في سن العمل

توزيع الساكنة في سن العمل حسب الجنس  
بالداخلة 2018

90463



عدد النساء في سن العمل

38737



30120

النساء الغير  
النشيطات

مريضة أو عاجزة

ملاك

متقاعدة

مسنة

طفلة

تلميذة أو طالبة

ربة بيت

توزيع الساكنة في سن العمل  
حسب الجنس على المستوى  
الوطني

النساء  
51%

الرجال  
49%

8617

النساء  
النشيطات

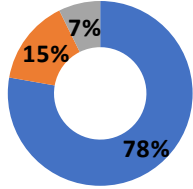
النساء المشتغلات

النساء العاطلات

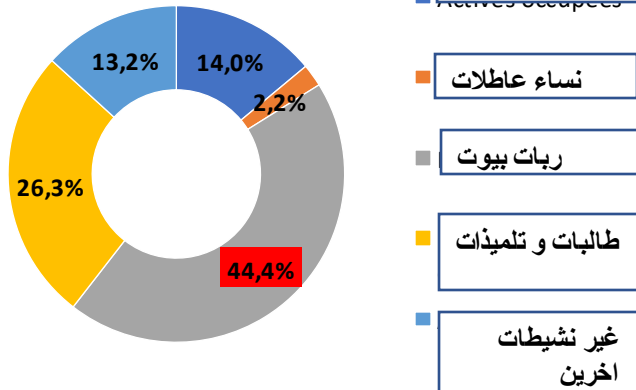
## احصائيات النساء في سن العمل

### توزيع النساء في سن العمل في الجهة

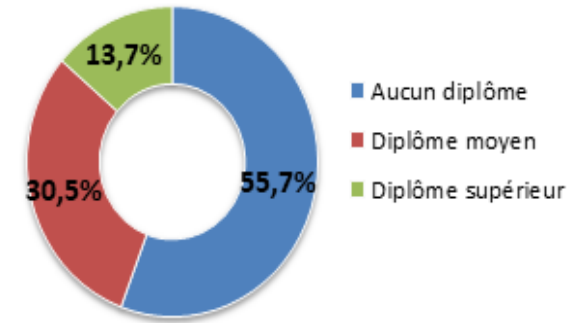
عاطلات ■ نشيطات مشغلات ■ غير نشيطات



### توزيع النساء في سن النشاط بالمغرب حسب نوع النشاط



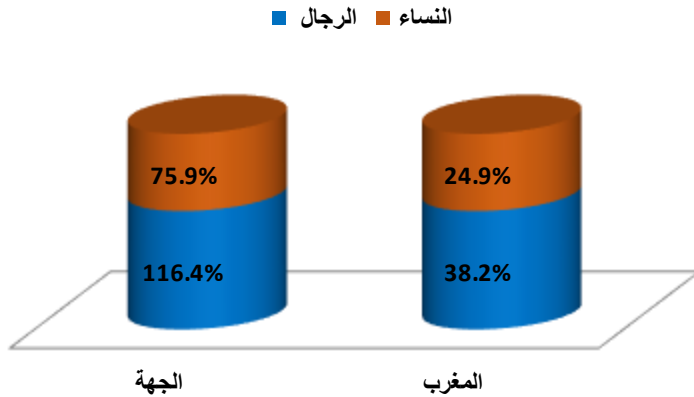
### توزيع النساء في المغرب حسب مستوى الشهادات



- ❖ على المستوى الوطني أكثر من نصف النساء لم يحصلن على اي شهادة
- ❖ نجد 5 ربات بيوت في كل 10 نساء في سن النشاط على المستوى المحلي و 8 على مستوى الجهة
- ❖ ما يقارب ربع النساء نوات 15 سنة فأكثر لازلن في طور التحصيل الدراسي

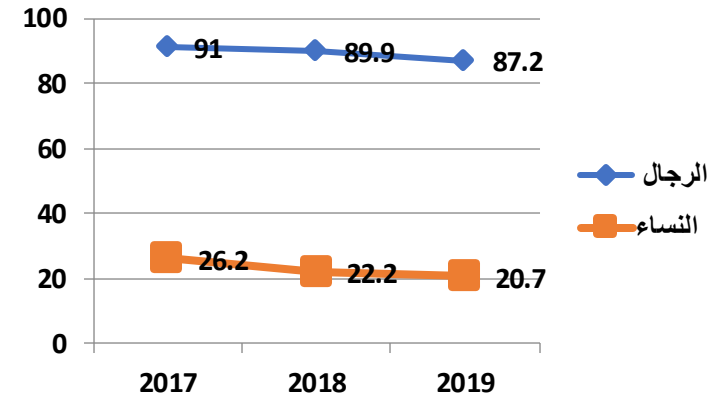
## خصائص النساء النشيطات

### تمثيلية النساء ضمن الساكنة النشيطة بالمغرب و الجهة

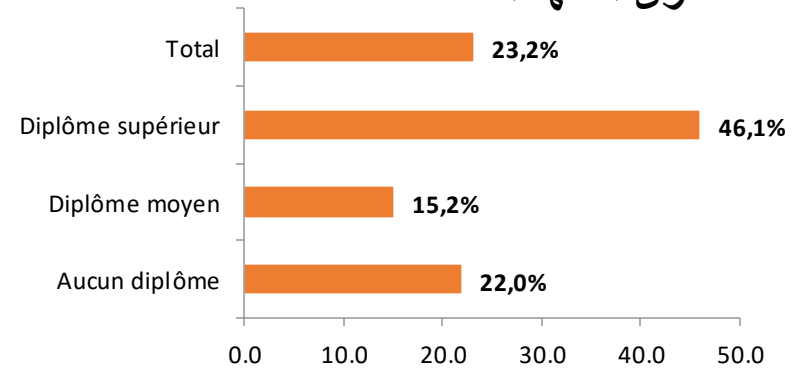


- ❖ على المستوى الجهوي في كل 10 سكان نشيطين نجد امرأة نشيطة وحيدة
- ❖ على المستوى الوطني في 4 سكان نشيطين نجد امرأة وحيدة
- ❖ فقط خمس النساء في سن 15 عام او اكثر نشيطات
- ❖ نصف النساء الحاصلات على دبلوم عالي نشيطات على عكس اللواتي لم يحصلن على اي دبلوم نجد فقط امرأة نشيطة في كل خمس نساء

### نسب النشاط حسب الجنس في السنوات الاخيرة

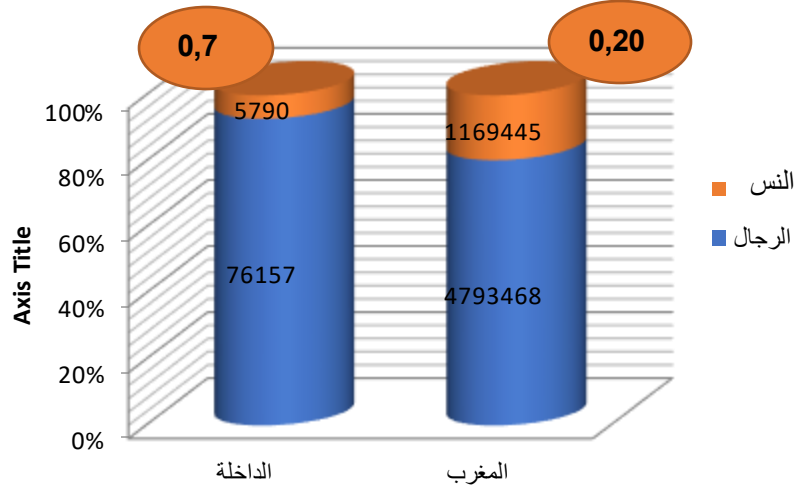


### نسبة النشاط عند النساء في المغرب حسب مستوى الشهادات

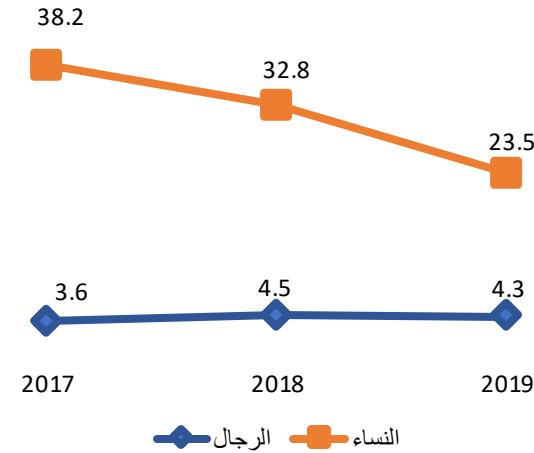


## خصائص شغل النساء

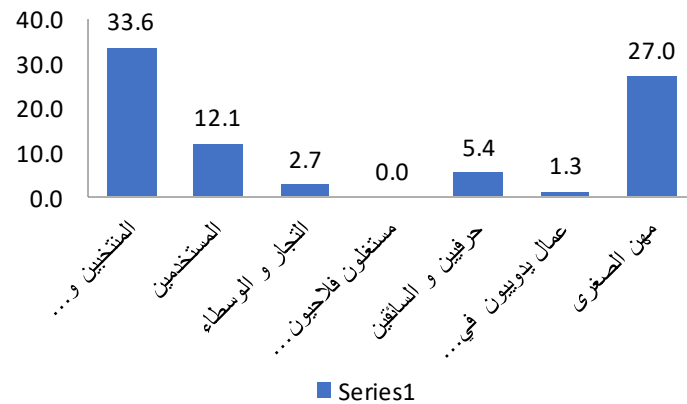
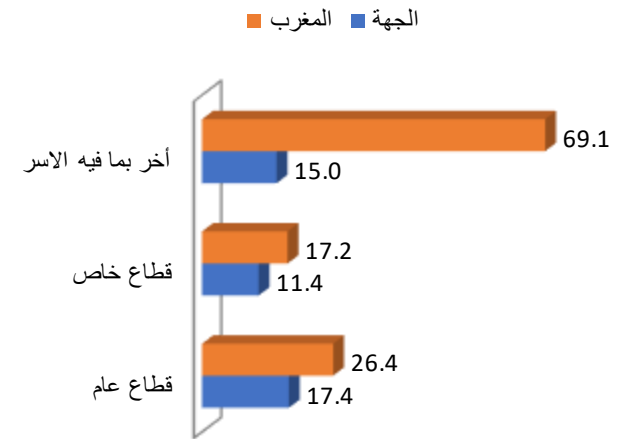
توزيع النشيطين المشتغلين حسب الجنس



تطور نسبة المشتغلين



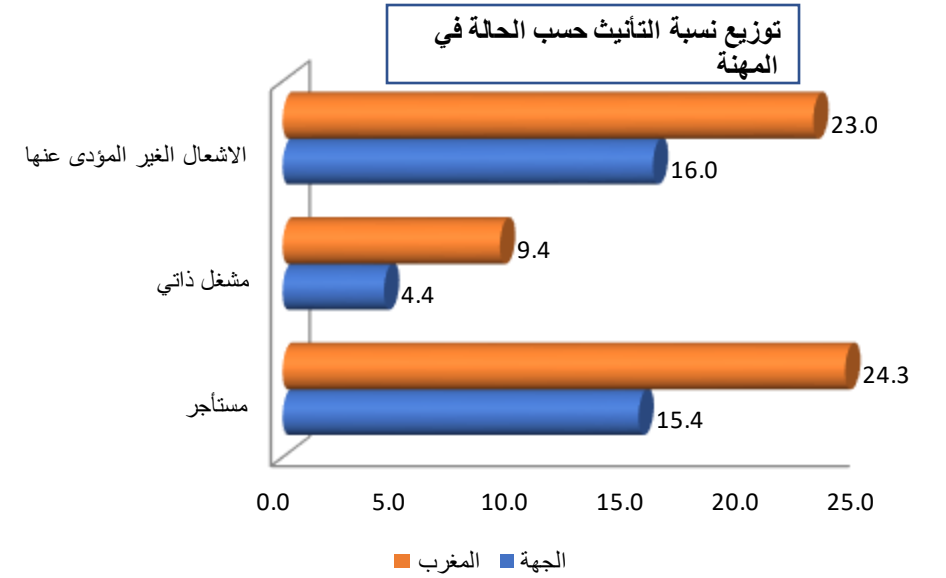
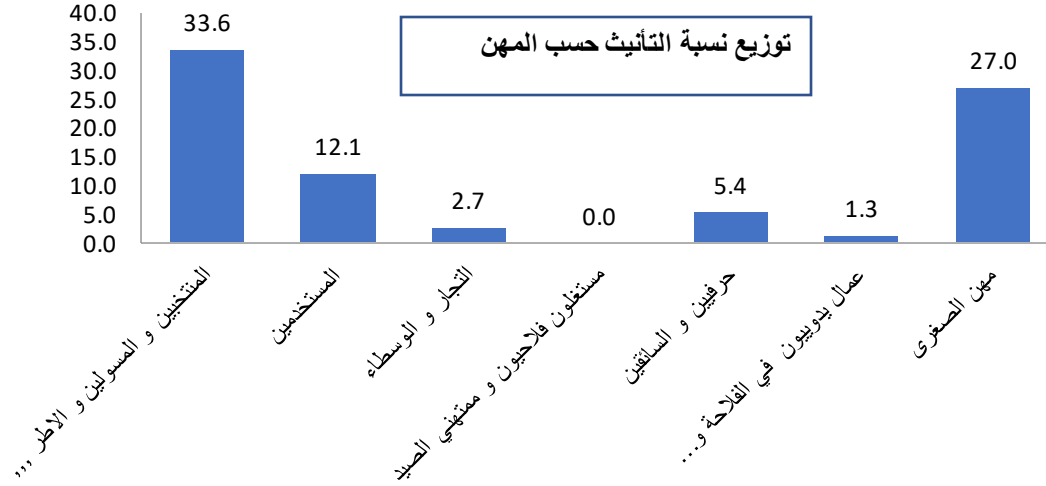
نسبة التانيث حسب القطاعات



- ❖ اقل من امرأة واحدة في كل 10 مشتغلين على مستوى الجهة مقابل 1/5 وطنيا
- ❖ نسبة الشغل عند النساء لا تصل الى ربع مثلتها عند الرجال
- ❖ فقط 1/10 المشتغلين في القطاع الخاص نساء
- ❖ 7 من اصل كل 10 نساء مشتغلات يزاولن شغلهن في قطاعات غير مهيكلة



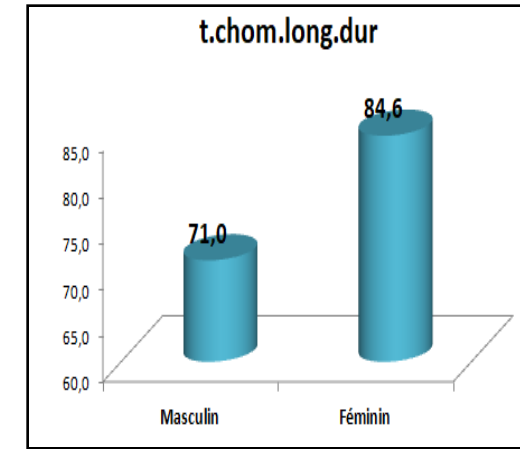
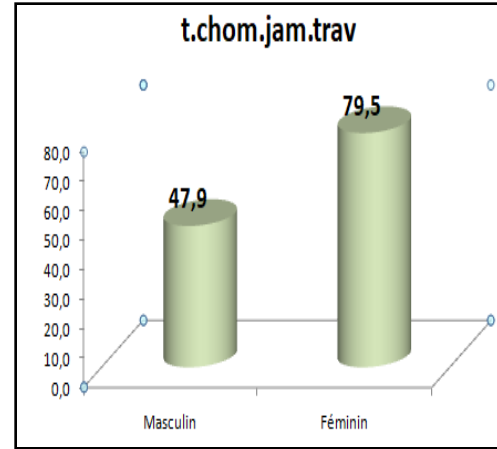
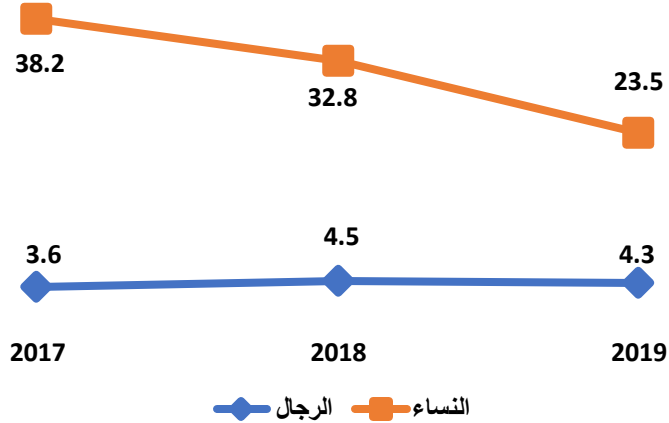
## خصائص شغل النساء



- ❖ تمثل النساء ثلث المشتغلين ك المنتخبين و المسؤولين و الاطر بالجهة
- ❖ نسبة التآنيث في شغل ذاتي بالمغرب تبلغ ضعف النسبة في الجهة
- ❖ ربع المشتغلين في المهن الصغرى نساء
- ❖ لا تتجاوز نسبة النساء في التجارة 3 في المئة

## خصائص البطالة لدى النساء

تطور نسبة البطالة



- ❖ بلغ عدد النساء العاطلات 2827 في سنة 2018
- ❖ رغم الانخفاض الملحوظ في معدل البطالة في السنوات الثلاث تبقى البطالة متفشية بنسب جد متفاوتة بين الجنسين
- ❖ 3 من اصل 4 عاطلات لم يسبق لهن العمل
- ❖ 8 من 10 عاطلات يعانين من بطالة طويلة الامد

## المعيقات المجالية و البنيوية

النمطية في القطاعات الاقتصادية

مليون  
3962

نسبة التآنيث حسب القطاع



ظروف العمل

التغطية  
الصحية 42

عقد العمل  
39

ظروف العمل

نسبة التآنيث  
في الشغل  
الذاتي

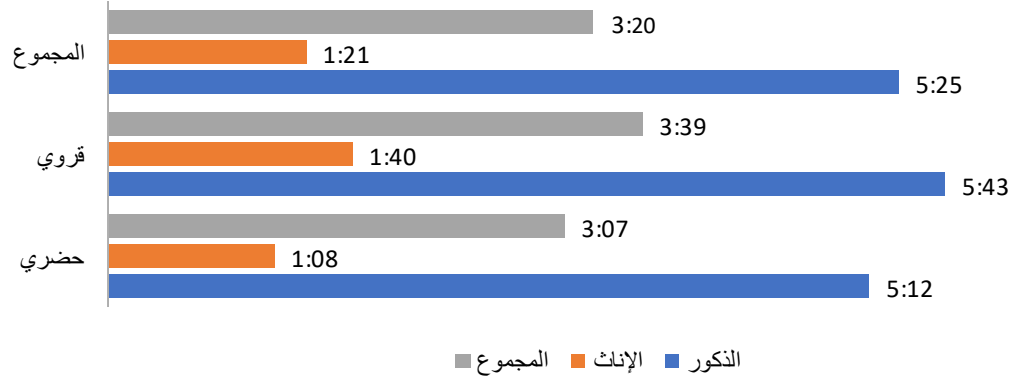
البعد الجغرافي

يبحثن عن  
العمل في  
المدينة 60%

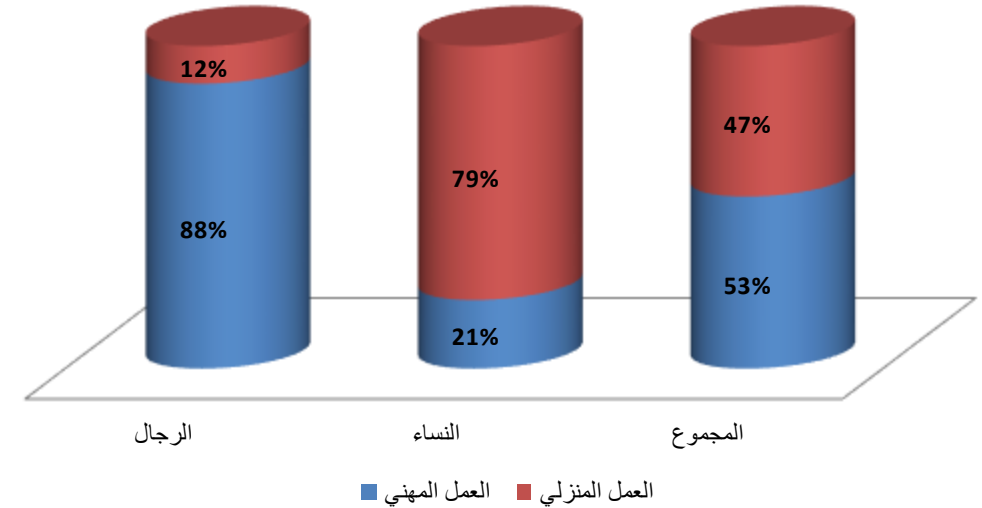


## المعيقات السوسيو ثقافية

العمل المنزلي يستغل وقت كثيرا عند النساء اكثر من  
الرجال



➤ يخصص الرجل للعمل المهني وقتا 4 مرات  
أكثر من المرأة



➤ يصل عبء العمل الذي يجمع الوقت المخصص للعمل  
المهني و الوقت المخصص للعمل المنزلي إلى 6 س 21د  
بالنسبة للمرأة و و 6س 08د بالنسبة للرجل

## المعيقات السوسيو ثقافية

العمل المنزلي يستغل وقت كثيرا عند النساء اكثر من  
الرجال

| سيناريو  | % من الناتج الداخلي<br>الخام | نسبة النساء في الإنتاج | مساهمة المرأة في<br>الثروة الوطنية | مساهمة المرأة في<br>الناتج الداخلي الخام<br>الموسع |
|--|------------------------------|------------------------|------------------------------------|--|
| تقييم بواسطة الحد الأدنى<br>الإجمالي للأجور 2012<br>(=12,24 درهم/الساعة) | 34,5%                        | 92%                    | 21%                                | 39.7%  |

21380 مليار درهم

## اهمية مشاركة النساء في برامج الدعم الاقتصادي



### برامج دعم المشاريع المدرة للدخل

المبادرة الوطنية للتنمية المستدامة  
للحد من العجز الاجتماعي و مكافحة  
الفقر، الاقصاء و التهميش في جهات و  
مناطق بلادنا

برنامج مرافقة  
مكتب تنمية التعاون  
(ODCO)  
لتطوير و مواكبة التعاونيات  
الحديثة التأسيس

برنامج تثمين  
وكالة التنمية الاجتماعية  
- لتشجيع الفاعلين، الجمعيات و  
التعاونيات.  
تطوير المشاريع المدرة للدخل  
لضمان التمكين الاقتصادي للنساء.

### برامج دعم الحصول على التمويل

#### برنامج الضمان اليك

لتشجيع المقاولات النسائية، من  
خلال منحهن ما يصل الى 80  
بالمئة من القرض البنكي

#### برنامج انطلاقة

لدعم و تمويل الشركات  
لمواجهة البطالة و تشجيعهم  
على روح المقاولات

### برامج دعم المقاولات الصغيرة و المتوسطة

#### نظام المقاول الذاتي

يهدف نظام المقاول الذاتي  
الى التمكين الاقتصادي  
للنساء من خلال تعزيز روح  
المقاولات و دعم ريادة  
الاعمال النسائية.

## اهم اهداف برنامج الادماج الاقتصادي للنساء في افق 2030

(1)

خلق و تطوير الفرص  
الاقتصادية للنساء

(2)

تشجيع النساء على  
روح المقاولات

(3)

وضع ترتيبات مالية تشمل البنوك و مؤسسات التمويل  
القادرة على تقديم منتجات تناسب احتياجات النساء

(4)

مشاركة النساء و ادماجهن في عمليات  
صنع القرارات الاقتصادية

تقوية الفرص  
الاقتصادية  
- فرص العمل  
- المقاولات

المشاركة و  
الادماج النساء في  
عمليات صنع  
القرار الاقتصادي



## التوصيات

مؤسسات الدولة

المجتمع المدني

القطاع الخاص

المجتمع الدولي

زيادة الوعي الرسمي و المجتمعي  
زيادة الوعي بشأن اثر التعليم على المرأة و الفتيات و الحد من خروج الفتيات من  
التعليم دون حاجة

تخصيص الموارد لتمكين المرأة

- تحسين البنية التحتية التعليمية بجهات المملكة عامة و جهة الداخلة وادي الذهب  
خاصة, ببناء المزيد من المدارس العليا و كذا المعاهد و الجامعات

- تسهيل التدابير و الاجراءت القانونية المتعلقة بانشاء المقاولات

-الزامية مواكبة البرامج التعليمية لمتطلبات سوق الشغل

- تحسين البنية التحتية العامة لوسائل النقل

- تحفيز المرأة الفقيرة على التعليم العالي عن طريق المنح الدراسية و غيرها



## التوصيات

مؤسسات الدولة

المجتمع المدني

القطاع الخاص

المجتمع الدولي

- تشجيع التعاونيات النسائية و تطوير المنتجات و الانشطة لتشمل جميع المجالات, الخياطة, انتاج مستحضرات التجميل, الصناعة, التجارة...

- تحسيس الاسر باهمية الاستثمار في الراسمال النسوي

- اهمية الخروج عن دائرة الانشطة الاعتيادية المألوفة ذات الطابع الغير اقتصادي

- تكثيف الجهود لتوفير دورات تكوينية لصالح النساء

## التوصيات

مؤسسات الدولة

المجتمع المدني

القطاع الخاص

المجتمع الدولي

- تزويد الخريجات بدعم لبدائية المشروع

- الوعي باهمية شمول التغطية الصحية لكافة فئات العمال و  
الموظفين في الوحدات الانتاجية

- ضرورة توفير ظروف شغل تتماشى مع خصوصية النساء

- توفير تاطير فعال في فترة التداريب لتحصيل مؤهلات عملية  
انطلاقا من المكتسبات الاكاديمية

## التوصيات

مؤسسات الدولة

المجتمع المدني

القطاع الخاص

المجتمع الدولي

- دعم الجامعات و خاصة المدارس العليا بالجهة من اجل وضع برامج ارشادية للنساء ذوات المؤهلات العالية

- تكثيف البرامج الدولية التي من شأنها النهوض بالمساواة بين الجنسين و تتبع المؤشرات الخاصة بالهدف الخامس لتحقيق التنمية المستدامة

- تعزيز شراكات الشغل بين المكونات المجتمع الدولي