

المملكة المغربية  
المنذوبية السامية للتخطيط  
المديرية الجهوية لفاس-مكناس



# الإحصاء العام للسكان والسكنى 2014

## المميزات الديمغرافية والسوسيو-اقتصادية

### إقليم تازة

السلسلة الإقليمية

الإحصاء العام للسكان والسكنى 2014  
المميزات الديمغرافية والسوسيو-اقتصادية  
إقليم تازة

السلسلة الإقليمية



## محتوى الوثيقة

1	محتوى الوثيقة.....
3	مدخل.....
5	تعريف ومفاهيم.....
7	أهم المؤشرات الإحصائية بإقليم تازة حسب إحصاء 2014.....
9	الفصل الأول: المميزات الديمغرافية.....
10	1. النمو الديموغرافي والتوزيع المجالي لسكان الإقليم.....
10	1.1. التقسيم الإداري لإقليم تازة.....
10	2.1. تطور عدد السكان ما بين الإحصاءين الأخيرين.....
11	3.1. تطور عدد السكان حسب وسط الإقامة.....
13	4.1. التزايد المطلق والنسبي للسكان.....
13	5.1. الكثافة السكانية.....
14	2. البنية السكانية حسب الجنس والسن.....
14	1.2. معدل الذكورة.....
14	2.2. توزيع السكان حسب فئات الأعمار.....
17	3. الحالة الزوجية.....
17	1.3. توزيع السكان حسب الجنس والحالة الزوجية.....
18	2.3. توزيع العزاب حسب الفئات العمرية والجنس ووسط الإقامة.....
19	3.3. نسبة العزوبة المطلقة عند 55 سنة حسب الجنس ووسط الإقامة.....
20	4. الخصوبة.....
20	1.4. معدل السن عند الزواج الأول حسب الجنس والوسط.....
21	2.4. المؤشر التركيبي للخصوبة ونسبة الخصوبة حسب سن الأم.....
23	5. وضعية الأشخاص ذوي الاحتياجات الخاصة.....
24	الفصل الثاني: المميزات التعليمية.....
25	1. القدرة على القراءة والكتابة.....
25	1.1. نسبة الأمية حسب الوسط والجنس.....
26	2.1. نسبة الأمية حسب الجنس والفئات العمرية.....
27	3.1. المعرفة باللغات.....
28	2. التمدرس.....
28	1.2. نسبة التمدرس للأطفال بين 7 و12 سنة.....
29	2.2. المستوى التعليمي للسكان حسب الوسط.....

31	..... الفصل الثالث: المميزات الاقتصادية.
32	..... 1. بنية السكان حسب النشاط.
32	..... 1.1. نسبة النشاط حسب الجنس والوسط.
33	..... 2.1. معدل البطالة حسب الجنس والوسط.
34	..... 3.1. توزيع السكان النشيطين المشتغلين والعاطلين الذين سبق لهم العمل حسب الحالة في المهنة.
36	..... الفصل الرابع: خصائص أرباب الأسر.
37	..... 1. تطور عدد الأسر بين الإحصاءين الأخيرين.
38	..... 2. مميزات أرباب الأسر.
38	..... 1.2. توزيع أرباب الأسر حسب الجنس والوسط.
38	..... 2.2. توزيع أرباب الأسر حسب الفئات العمرية والجنس.
39	..... 3.2. نسبة الأمية لدى أرباب الأسر.
40	..... 4.2. المستوى الدراسي لأرباب الأسر.
41	..... الفصل الخامس: ظروف سكن الأسر.
42	..... 1. نوع المسكن.
43	..... 2. أقدمية المساكن.
44	..... 3. صفة الحيازة.
45	..... 4. حجم المساكن.
46	..... 5. تجهيزات المسكن.
48	..... 6. كيفية الإنارة والتزود بالماء للأسر غير المرتبطة بشبكات التوزيع العمومية.
48	..... 1.6. كيفية الإنارة بالنسبة للأسر غير المرتبطة بشبكة التوزيع العمومية.
48	..... 2.2. كيفية التزود بالماء بالنسبة للأسر غير المرتبطة بشبكة التوزيع العمومية.
49	..... 7. كيفية تصريف المياه المستعملة.
49	..... 8. طريقة التخلص من النفايات المنزلية.
50	..... 9. تجهيزات منزلية أخرى.

## مدخل

بإجراء الإحصاء العام للسكان والسكنى خلال شهر شتنبر من سنة 2014، يكون المغرب قد قام بإنجاز سادس إحصاء عام منذ استقلال البلاد، وذلك بعد إحصاءات سنوات 1960 و1971 و1982 و1994 و2004. وتشكل هذه العملية الوطنية الكبرى المصدر الأساسي للمعلومات الإحصائية الشاملة والمفصلة حول مميزات وخصائص السكان والسكنى. كما تعتبر المؤشرات الديمغرافية والسوسيو-اقتصادية والمجالية الصادرة عن استغلال مثل هذه المعطيات والإحصائيات، قاعدة مرجعية لكل المخططات والبرامج التنموية الوطنية والقطاعية والجهوية والمحلية، وأداة فعالة في يد الفاعلين والمتدخلين في مجالات التنمية البشرية.

وعملا بمقتضيات مختلف القرارات والنصوص القانونية القاضية بتحديد اختصاصات ومهام وتنظيم المصالح اللامركزية للمندوبية السامية للتخطيط، والتي تجعل من "إنجاز الدراسات ذات الطابع الاقتصادي والاجتماعي والديمغرافي من أجل المساهمة في التنمية الجهوية والمحلية" إحدى المهام الأساسية الموكلة لهذه المصالح؛ قامت المديرية الجهوية لفاس-مكناس بإعداد مجموعة من الدراسات بهدف عرض وتحليل نتائج الإحصاء العام للسكان والسكنى الأخير، في إطار سلسلة من الإصدارات على الصعيد الجهوي والإقليمي والجماعي.

وتشكل هذه الوثائق إطارا لاستعراض ومعالجة مجموعة من المواضيع والمحاور التي يمكن إجمال مضامينها في بعدين أساسيين اثنين:

- أولا: إبراز الخصائص والبنى الديمغرافية والتعليمية والاجتماعية والاقتصادية للسكان، وتصنيفها حسب السن والجنس والوسط مع تسليط الضوء على التطورات والتحويلات التي يعيشها النسيج السكاني داخل جهة فاس-مكناس بمختلف وحداتها الإدارية، وذلك من خلال مقارنة النتائج والمؤشرات المسجلة خلال إحصاء 2014 مع مثيلاتها خلال إحصاء 2004.
- ثانيا: رصد التباينات والفوارق الديمغرافية والسوسيو-اقتصادية والمجالية التي لازالت تميز ما بين الجهات، وما بين عمالات وأقاليم الجهة، وما بين الوسط الحضري والقروي، وما بين الذكور والإناث وما إلى ذلك من الاعتبارات التحليلية.

وهكذا، وعلى ضوء ما سبق ذكره، سيضم كل إصدار من هذه الوثائق، خمسة فصول:

- الفصل الأول، سيتناول المميزات الديمغرافية للسكان؛
- الفصل الثاني، سيعنى بالمميزات التعليمية والدراسية للسكان؛
- الفصل الثالث، سينتظر للمميزات الاقتصادية للسكان؛
- الفصل الرابع، سيعنى بتقديم مميزات الأسر وأرباب الأسر؛
- الفصل الخامس والأخير، سيخصص لظروف سكن الأسر.

وسيفتح كل إصدار بتقديم تعاريف موجزة ومركزة لأهم المفاهيم والمصطلحات الإحصائية المعتمدة عادة خلال الإحصاءات العامة للسكان والسكنى، والتي ستشكل المادة الأساسية لمختلف فصول هذه الوثائق.

وتسعى المديرية الجهوية للمندوبية السامية للتخطيط لفاس-مكناس، من خلال إصدار ونشر وتوزيع هذه الدراسات، إلى تعميم وتبسيط المفاهيم والمؤشرات العلمية المعتمدة في الإحصاءات العامة للسكان والسكنى، وأن تضع رهن إشارة مختلف الفاعلين الجهويين والمهتمين بالشأن المحلي والباحثين قاعدة معطيات مرجعية، من شأنها أن تساهم في إغناء الرصيد الإحصائي الجهوي والمحلي، وفي تحسين المعرفة والإلمام بالبنيات والخصائص الاقتصادية والاجتماعية لسكانة الجهة، وأيضا في تتبع وتقييم أداء بعض القطاعات الاجتماعية كالتعليم والتشغيل والسكن والمرافق العمومية (ماء، كهرباء، تطهير، الخ).

## تعريف ومفاهيم

- تاريخ مرجع الإحصاء: فاتح شتنبر 2014.
- السكان القانونيون: يتشكل السكان القانونيون من مجموع السكان المقيمين بصفة اعتيادية على التراب الوطني خلال تاريخ مرجع الإحصاء، سواء كانوا مقيمين حاضرين أو مقيمين غائبين مؤقتا. ويتكون السكان القانونيون من السكان البلديين والسكان المحسوبين على حدة.
- السكان البلديون: هم السكان الذين ينتمون ويعيشون داخل أسر عادية أو جماعية (هذه الأخيرة تتميز بغياب القرابة العائلية بين أفرادها). وينتمي لهذه الفئة أيضا كل من الأسر الرحالة والأشخاص بدون مأوى.
- السكان المحسوبون على حدة: هم الأشخاص المضطرون للعيش جماعيا، نظرا لظروف العمل أو لأسباب صحية أو لأسباب أخرى (العسكريون والقوات المساعدة ورجال الدرك داخل الثكنات، المقيمون في الملاجئ ودور البر والإحسان، السجناء، الخ...)
- ومما ينبغي ذكره في هذا المقام، أنه وباستثناء أعداد السكان القانونيين الذين يشملون حسب التعريف الإحصائي، فئتي السكان البلديين والسكان المحسوبين على حدة؛ فإن جميع نتائج الإحصاء العام الخاصة بالميزات الديمغرافية والسوسيو-اقتصادية لاتهم إلا فئة السكان البلديين، الذين يشكلون الأغلبية الساحقة من مجموع الساكنة.
- الأسرة: تتكون الأسرة حسب التعريف الإحصائي من مجموع الأشخاص، سواء كانوا أقرباء أم لا، الذين يقيمون بصفة اعتيادية في مسكن أو جزء منه، وتكون لهم نفقات معيشية مشتركة. ويعتبر الشخص الذي يعيش لوحده أسرة مكونة من فرد واحد.
- رب الأسرة: حسب مفهوم الإحصاء، هو الفرد المقيم مع الأسرة الذي يصرح به كذلك من طرف أعضائها، والذي يتمتع عادة بسلطة معنوية أو مادية. ولا يشترط فيه أن يكون أكبر سنا أو دخلا أو من جنس معين أو أن تربطه بالضرورة صلة قرابة مع كافة أفراد الأسرة.
- الإعاقة: تبعا للمعايير المعتمدة دوليا، يعتبر المعاق كل شخص يعاني إما بشكل كامل، أو على الأقل يجد صعوبة كبيرة، في أحد المجالات الستة للأنشطة اليومية (الإبصار، السمع، المشي أو صعود الأدراج، التذكر أو التركيز، الاعتناء بالنفس، والتواصل بلغته المعتادة).
- معدل الذكورة: عدد الذكور لكل 100 أنثى.
- معدل العزوبة النهائية: النسبة المئوية للأشخاص الذين لازالوا عزابا عند سن 55 سنة، من مجموع الأشخاص من نفس الفئة العمرية.
- المؤشر التركيبي للخصوبة: متوسط عدد الأطفال المولودين أحياء لكل امرأة في سن الإنجاب (15-49 سنة)، وذلك خلال سنة معينة.



## تعريف ومفاهيم

- متوسط المواليد الأحياء عند النساء البالغات من العمر 45-49 سنة: متوسط عدد الأطفال الذين ولدوا أحياء لكل امرأة يتراوح عمرها ما بين 45-49 سنة، طوال حياتها الإنجابية.
- معدل الخصوبة حسب المجموعات العمرية: متوسط عدد الأطفال المولودين أحياء من طرف نساء في سن الإنجاب ينتمين لفئة عمرية معينة، أي حاصل قسمة عدد الأطفال على عدد نساء هذه الفئة العمرية.
- نسبة التمدرس: النسبة المئوية لعدد الأطفال المتدرسين البالغ سنهم ما بين 7 - 12 سنة خلال السنة الدراسية 2013 - 2014 من مجموع الأطفال من نفس الفئة العمرية.
- نسبة الأمية: النسبة المئوية لعدد السكان البالغ سنهم 10 سنوات وأكثر الذين لا يعرفون القراءة والكتابة، من مجموع السكان من نفس الفئة العمرية.
- السكان النشيطون: مجموع الأشخاص المتوفرين على شغل (النشيطون المشتغلون)، ويضاف إليهم الأشخاص البالغون من العمر 15 سنة وأكثر، الذين يوجدون في طور البحث عن عمل (النشيطون العاطلون)، أي: النشيطون المشتغلون + النشيطون العاطلون.
- السكان غير النشيطين: مجموع الأشخاص الذين لا يزاولون أي نشاط اقتصادي ولا يبحثون عن شغل. ويتشكلون عادة من الأطفال والتلاميذ والطلبة وربات البيوت والمتقاعدات والمسنيين والعجزة.
- المعدل الخام للنشاط: النسبة المئوية لعدد السكان النشيطين (النشيطين المشتغلين + العاطلين) ضمن مجموع السكان.
- المعدل الصافي للنشاط: نسبة السكان النشيطين (النشيطين المشتغلين + العاطلين) البالغين من العمر 15 سنة فأكثر من مجموع السكان من نفس الفئة العمرية.
- معدل البطالة: النسبة المئوية لعدد السكان العاطلين البالغين من العمر 15 سنة فأكثر من مجموع السكان النشيطين من نفس الفئة العمرية.
- نسبة الربط بالماء الشروب: النسبة المئوية للأسر المرتبطة مساكنها بشبكة عمومية لتوزيع الماء الصالح للشرب ضمن مجموع الأسر المنتمية لجهة أو إقليم أو جماعة معينة
- نسبة الربط بالكهرباء: النسبة المئوية للأسر المرتبطة مساكنها بشبكة عمومية لتوزيع الكهرباء ضمن مجموع الأسر المنتمية لجهة أو إقليم أو جماعة معينة.
- معدل استغلال المساكن: متوسط الأفراد المقيمين بالغرفة الواحدة، أي حاصل قسمة عدد السكان على عدد غرف المساكن.

## أهم المؤشرات الإحصائية بإقليم تازة حسب إحصاء 2014

إحصاء 2014		المؤشرات
جهة فاس-مكناس	إقليم تازة	
		<b>الفصل الأول: المميزات الديمغرافية للسكان</b>
4236892	528419	• عدد السكان
60,5 %	39,4 %	• نسبة التمدن
104,8 ن/كلم <sup>2</sup>	74,4 ن/كلم <sup>2</sup>	• الكثافة السكانية
0,9 %	-0,6 %	• معدل النمو السنوي للسكان بين 2004 و 2014 ب %
28,1 %	27,4 %	• نسبة السكان أقل من 15 سنة
62,2 %	62 %	• نسبة السكان في سن النشاط (بين 15 و 59 سنة)
9,7 %	10,5 %	• نسبة السكان 60 سنة فأكثر
50,5 %	50,8 %	• نسبة الإناث
31,4	32,1	• معدل السن عند الزواج الأول لدى الذكور بالسنوات
26,2	27,3	• معدل السن عند الزواج الأول لدى الإناث بالسنوات
34,9 %	36,5 %	• نسبة العزاب بالنسبة للبالغين 15 سنة فما فوق
57,7 %	56,8 %	• نسبة المتزوجين بالنسبة للبالغين 15 سنة فما فوق
5,3 %	5,0 %	• معدل العزوبة النهائية
2,1	2,1	• معدل عدد الأطفال لكل امرأة
5,4 %	5,8 %	• نسبة الأشخاص ذوي الاحتياجات الخاصة
		<b>الفصل الثاني: المميزات الدراسية والثقافية للسكان</b>
34,7 %	41,5 %	• نسبة الأمية للبالغين 10 سنوات فما فوق
49,3 %	51,2 %	• نسبة الأمية بالوسط القروي
94,4 %	93,4 %	• نسبة التمدن للأطفال البالغين ما بين 7 و 12 سنة
93,5 %	91,9 %	• نسبة تمدن الفتيات
90,5 %	90,8 %	• نسبة التمدن بالعالم القروي
		<b>الفصل الثالث: المميزات الاقتصادية للسكان</b>
46,4 %	42,5 %	• معدل النشاط الصافي
16,5 %	17,9 %	• معدل البطالة
		<b>الفصل الرابع: مميزات الأسر وأرباب الأسر</b>
919497	107408	• عدد الأسر
4,6	4,9	• متوسط حجم الأسر
16,1 %	15,0 %	• نسبة أرباب الأسر من النساء
42,5 %	51,4 %	• نسبة الأمية لدى أرباب الأسر

## أهم المؤشرات الإحصائية بإقليم تازة حسب إحصاء 2014 (تابع)

إحصاء 2014		المؤشرات
جهة فاس-مكناس	إقليم تازة	
		<b>الفصل الخامس: ظروف سكن الأسر</b>
57,5 %	50,6 %	• نسبة الأسر القاطنين بدار مغربية
24,1 %	39,5 %	• نسبة الأسر القاطنين بمسكن من نوع قروي
2,7 %	2,2 %	• نسبة الأسر القاطنين بدار بدائية أو صفيحية
71,8 %	76,4 %	• نسبة الأسر المالكة لمسكنها
17,4 %	12,9 %	• نسبة الأسر المكترية
1,4	1,4	• متوسط عدد الأفراد لكل غرفة
92,2 %	87,2 %	• نسبة الأسر المرتبطة بشبكة لتوزيع الكهرباء
69,8 %	50,5 %	• نسبة الأسر المرتبطة بشبكة لتوزيع الماء
92,3 %	90,4 %	• نسبة الأسر التي تتوفر على مرحاض
92,9 %	94,3 %	• نسبة الأسر التي تتوفر على مطبخ
50,3 %	56,6 %	• نسبة الأسر التي تتوفر على حمام
62,9 %	41,8 %	• نسبة الأسر المرتبطة بشبكة عمومية للصرف الصحي
92,9 %	92,6 %	• نسبة الأسر التي تتوفر على هاتف محمول
12,8 %	9,4 %	• نسبة الأسر التي تتوفر على هاتف ثابت
16,4 %	12,6 %	• نسبة الأسر التي تتوفر على إنترنت

# الفصل الأول

## المميزات الديمغرافية

## 1. النمو الديموغرافي والتوزيع المجالي لسكان الإقليم

### 1.1. التقسيم الإداري لإقليم تازة

استنادا إلى المرسوم رقم 2-09-319 الصادر بتاريخ 11 يونيو 2009 المتعلق بالتقسيم الإداري الجديد للمملكة واستنادا كذلك إلى المرسوم رقم 2-09-320 بنفس التاريخ والذي تم بموجبه تحديد لائحة الدوائر والجماعات الترابية فقد أصبح المجال الترابي لإقليم تازة يتكون من 38 جماعة ترابية مقسمة ما بين 4 بلديات و34 جماعة قروية موزعة ما بين 5 دوائر على الشكل التالي:

جدول 2: التنظيم الإداري لإقليم تازة

عدد الدوائر	عدد الجماعات الترابية		
	المجموع	قروي	حضري
5	38	34	4
26	194	161	33

ويعتبر إقليم تازة واحدا من بين 9 أقاليم وعمالات تضمها جهة فاس-مكناس وهي أقاليم: الحاجب، إفران، بولمان، مولاي يعقوب، صفرو، تاوانات إضافة إلى عمالتي فاس ومكناس.

### 2.1. تطور عدد السكان ما بين الإحصاءين الأخيرين

حسب إحصاء 2014، بلغ عدد السكان القانونيين بإقليم تازة، 528419 نسمة وهو ما يمثل 12,5 % من مجموع السكان على صعيد جهة فاس - مكناس و 1,6 % من مجموع السكان على الصعيد الوطني. وهي بذلك تأتي في المرتبة الرابعة على الصعيد الجهوي بعد كل من عمالتي فاس ومكناس وكذا إقليم تاوانات.

جدول 3: توزيع السكان بإقليم تازة حسب إحصاء 2014

المجموع	قروي	حضري	
528419	043532	207984	إقليم تازة
4236892	1672672	2564220	جهة فاس-مكناس
33848242	13415803	20432439	الوطني
12,5	19,2	8,1	وزن الإقليم بالجهة (%)
1,6	2,4	1,0	وزن الإقليم بالوطني (%)

المصدر: الإحصاء العام للسكان والسكنى، 2014.

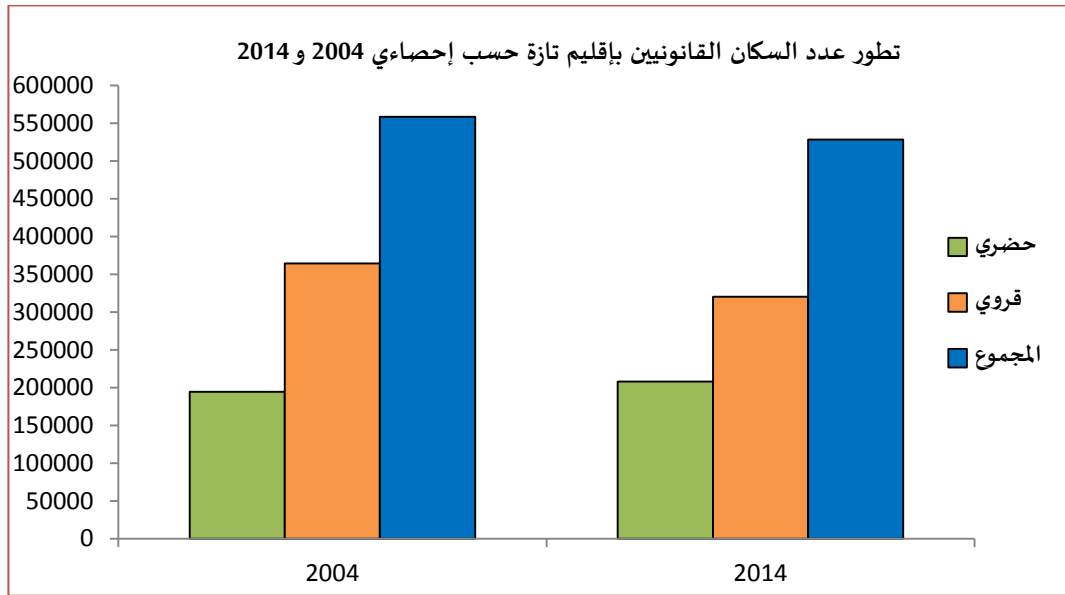
وقد عرف عدد السكان بإقليم تازة انخفاضا سنويا يقدر بـ 0,56% خلال الفترة الممتدة ما بين إحصاءي 2004 و2014، حيث انتقل عدد السكان من 558853 سنة 2004 إلى 528419 سنة 2014،

في حين عرف عدد السكان خلال نفس الفترة ارتفاعا على الصعيدين الجهوي والوطني بمعدل نمو سنوي على التوالي 0,90 % و 1,25 %.

جدول 4: تطور عدد السكان القانونيين بإقليم تازة بين 2004 و 2014

	2014			2004		
	المجموع	قروي	حضري	المجموع	قروي	حضري
إقليم تازة	528419	320435	207984	558853	364386	194467
جهوي	4236892	1672672	2564220	3873214	1705989	2167225
وطني	33848242	13415803	20432439	29891708	13428074	16463634
معدل النمو السنوي خلال الفترة 2014-2004						
إقليم تازة	-0,56	-1,28	0,67	-	-	-
جهوي	0,90	-0,20	1,70	-	-	-
وطني	1,25	-0,01	2,18	-	-	-

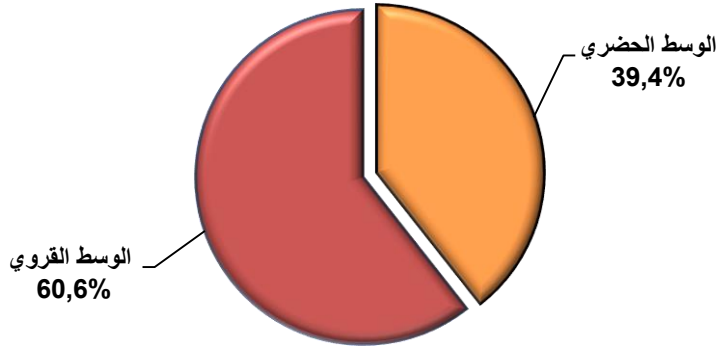
المصدر: الإحصاء العام للسكان والسكنى، 2004 و 2014.



### 3.1. تطور عدد السكان حسب وسط الإقامة

حسب وسط الإقامة، فإن إقليم تازة يتميز بهيمنة الساكنة القروية التي بلغت 320435 نسمة سنة 2014 وهو ما يمثل 60,4 % من مجموع السكان في حين وصل عدد السكان بالوسط الحضري 207984 نسمة وذلك بنسبة تمدن بلغت 39,4 % وهي نسبة أقل بكثير من نظيراتها المسجلة سواء على صعيد جهة فاس مكناس (60,5 %) أو على الصعيد الوطني (60,4 %).

### توزيع سكان إقليم تازة حسب وسط الإقامة سنة 2014



ومقارنة بإحصاء 2004، فقد عرفت الساكنة القروية بالإقليم انخفاضا ملحوظا حيث انتقل عدد السكان من 364386 نسمة سنة 2004 إلى 320435 سنة 2014 وذلك بمعدل نمو ديموغرافي سنوي بلغ **-1,28%** (مقابل **-0,20%** على مستوى الجهة). في حين أن عدد السكان الحضريين عرف زيادة حيث انتقل عدد السكان من 194467 نسمة سنة 2004 إلى 207984 نسمة سنة 2014 وذلك بمعدل نمو ديموغرافي سنوي بلغ 0,67% (مقابل 1,70% على صعيد الجهة). ويرجع هذا الارتفاع إلى النمو الديموغرافي الطبيعي من جهة، والهجرة القروية من جهة أخرى.

وبصفة عامة فرغم الطابع القروي لإقليم تازة فقد عرف ارتفاعا في نسبة التمدن بين إحصاءي 2004 و2014 كما هو الشأن على الصعيدين الجهوي والوطني وهو ما يجسد أكثر فأكثر القدرة الاستقطابية للمدن على حساب البوادي. وهكذا، فقد انتقلت نسبة التمدن بإقليم تازة من 34,8% سنة 2004 إلى 39,4% سنة 2014 أي بفارق 4,6 نقطة في حين انتقلت النسبة من 55,9% إلى 60,5% على المستوى الجهوي ومن 55,1% إلى 60,4% على الصعيد الوطني خلال نفس الفترة.

### جدول 5: تطور نسبة التمدن بين 2004 و2014

تاريخ الإحصاء	نسبة التمدن (%)		
	إقليم تازة	جهوي	وطني
2004	34,8	55,9	55,1
2014	39,4	60,5	60,4

المصدر: الإحصاء العام للسكان والسكنى، 2004 و2014.

#### 4.1. التزايد المطلق والنسبي للسكان

عرف عدد سكان إقليم تازة كما تمت الإشارة إليه سابقا، تراجعا خلال الفترة ما بين الإحصاءين الأخيرين بلغ 30434 نسمة أي بمعدل تزايد نسبي يساوي 5,4- %، مقابل 9,4% على المستوى الجهوي و13,2% على الصعيد الوطني.

جدول 6: التزايد المطلق والنسبي للسكان حسب وسط الإقامة (2004-2014)

معدل التزايد النسبي (%)	التزايد المطلق 2014-2004			إقليم تازة
	المجموع	قروي	حضري	
-5,4	-12,1	6,9	-30434	13517
9,4	-1,9	18,3	363678	396995
13,2	-0,1	24,1	3956534	3968805

المصدر: الإحصاء العام للسكان والسكنى، 2004 و2014.

حسب وسط الإقامة، فإن تزايد الساكنة كان أهم بالوسط الحضري. حيث بلغت الزيادة 13517 نسمة أي بمعدل تزايد نسبي بلغ 6,9% وهو أقل من نظيره المسجلين على الصعيدين الجهوي والوطني على التوالي 18,3% و 24,1%.

أما فيما يخص الساكنة القروية، فقد عرفت انخفاضا ملموسا قدر ب 43951 نسمة، هم تقريبا جل الجماعات القروية بالإقليم وذلك بمعدل نسبي بلغ 12,1- % وبفارق مهم عن المعدلين الجهوي والوطني البالغين على التوالي 1,9- % و 0,1- %.

#### 5.1. الكثافة السكانية

إذا كان إقليم تازة يحتل المرتبة الرابعة في الجهة من حيث عدد السكان، حيث يمثل كما سبق ذكره 12,5% من مجموع سكان الجهة، فهو يحتل المرتبة الثانية من حيث المساحة بعد إقليم بولمان وذلك بمساحة قدرت ب 7098 كلم<sup>2</sup> وهو ما يمثل 17,6% من مساحة الجهة. وهذا ينعكس على كثافة السكان التي بلغت 74,4 نسمة في كلم<sup>2</sup> وهي أصغر بكثير من الكثافة السكانية المسجلة بالجهة 104,8 نسمة في كلم<sup>2</sup> وتفوق تلك المسجلة على الصعيد الوطني 47,6 نسمة في كلم<sup>2</sup>.

جدول 7: المساحة والكثافة السكانية

المساحة ب الكلم <sup>2</sup>	الكثافة السكانية (نسمة في الكلم <sup>2</sup> )	
	2004	2014
7098	78,7	74,4
40423	95,8	104,8
710850	42	47,6

المصدر: الإحصاء العام للسكان و السكنى، 2004 و2014.



ومقارنة بسنة 2004 فقد سجلت الكثافة السكانية بإقليم تازة انخفاضا كنتيجة طبيعية لانخفاض عدد السكان بالإقليم، حيث انتقلت من 78,7 نسمة في الكلم<sup>2</sup> إلى 74,4 سنة 2014 وهو عكس ما حدث على الصعيدين الجهوي والوطني حيث إن الكثافة السكانية ارتفعت على التوالي من 95,8 نسمة في الكلم<sup>2</sup> إلى 104,8 بالجهة ومن 42 إلى 47,6 نسمة في الكلم<sup>2</sup> بالنسبة لمجموع الوطن.

## 2. البنية السكانية حسب الجنس والسن

تعتبر البنية السكانية حسب الجنس والسن أداة أساسية لإعداد المخططات والاستراتيجيات التي تهدف إلى تلبية حاجيات السكان في مختلف الأصعدة والميادين، سواء منها الاجتماعية أو الاقتصادية.

### 1.2. معدل الذكورة

إن تحليل البنية السكانية للإقليم حسب الجنس سنة 2014، يوضح وجود تفوق بسيط للإناث على الذكور، حيث إن الإناث يمثلن 50,8 % من مجموع السكان. لكن تحليل معدل الذكورة (عدد الذكور لكل 100 امرأة) على مستوى الفئات العمرية، يوضح أن هناك تفوقا عدديا للذكور على الإناث بالنسبة لفئة الأطفال، أما على مستوى باقي الفئات، فإن نسبة الإناث تفوق الذكور. حيث يمكن القول أن معدل الذكورة يتراجع مع التقدم في السن. وفيما يلي جدول يوضح تطور معدل الذكورة ما بين الإحصاءين الأخيرين وتغيره حسب الفئات العمرية.

جدول 8: تطور معدل الذكورة حسب فئات الأعمار بإقليم تازة

فئات الأعمار	2004	2014
0 – 14 سنة	105	105,5
15 – 59 سنة	90,6	94,0
60 سنة فما فوق	90,7	92,4
المجموع	95	96,8

المصدر: الإحصاء العام للسكان والسكنى، 2004 و2014.

### 2.2. توزيع السكان حسب فئات الأعمار

تحتل الساكنة في سن النشاط (15 – 59 سنة) المرتبة الأولى حسب إحصاء 2014 بنسبة 62 %، وقد عرفت هذه النسبة ارتفاعا مقارنة بإحصاء 2004 والذي بلغت فيه 59,2 % وذلك بفعل الزخم السكاني الناتج عن معدلات الخصوبة المرتفعة نسبيا والتي سجلت خلال السنوات الماضية، الشيء الذي يؤدي إلى تزايد الطلب على الشغل.

جدول 9: توزيع سكان إقليم تازة حسب فئات الأعمار الكبرى والوسط (%)

فئات الأعمار	2014			2004		
	المجموع	قروي	حضري	المجموع	قروي	حضري
00 - 14 سنة	27,4	29,0	24,9	32,0	33,8	28,7
15 - 59 سنة	62,0	60,4	64,7	59,2	57,3	62,8
60 سنة فما فوق	10,5	10,6	10,4	8,8	8,9	8,4
المجموع	100	100	100	100	100	100

المصدر: الإحصاء العام للسكان والسكنى، 2004 و2014

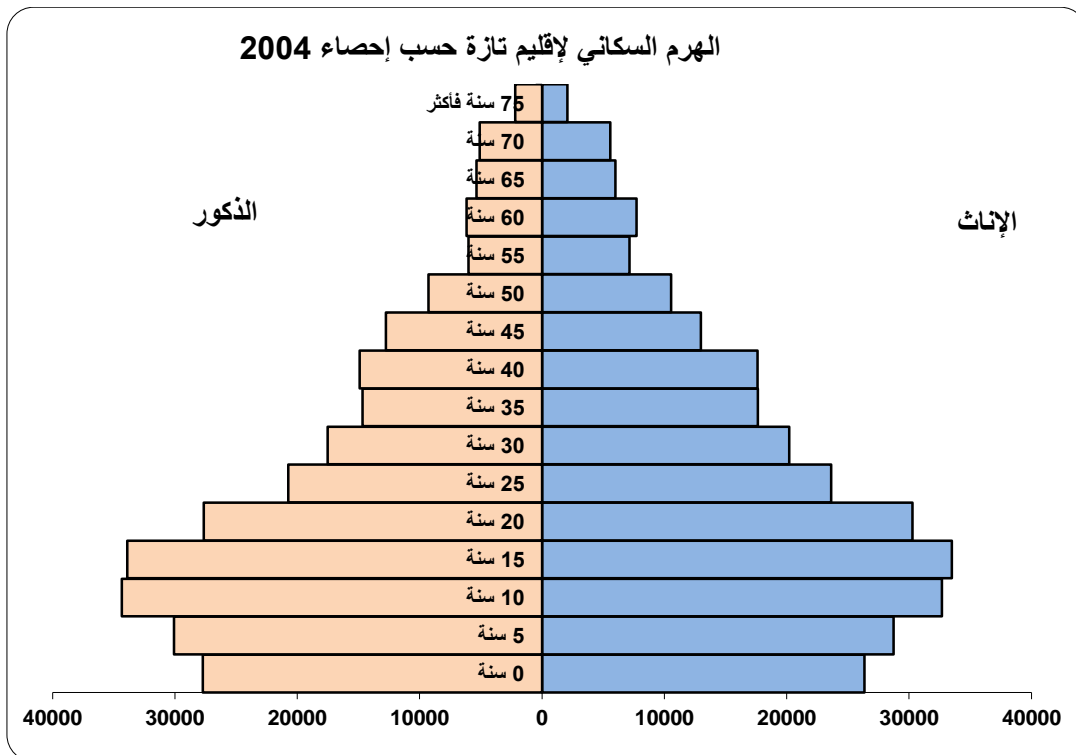
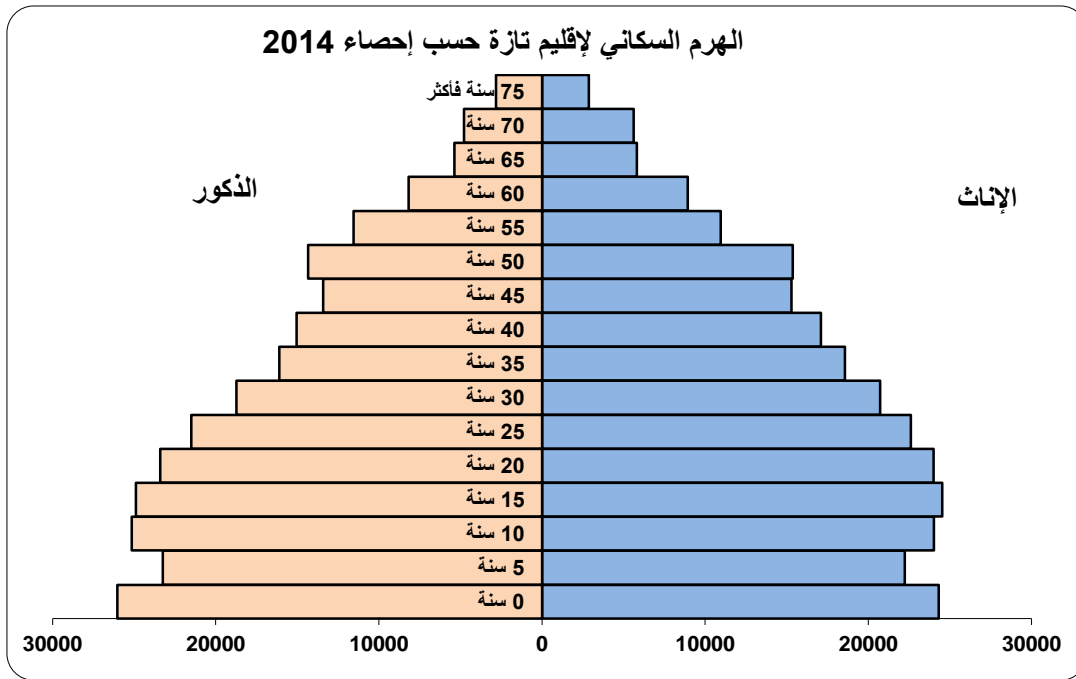
وتحت تأثير تراجع الخصوبة مؤخرا، فإن نسبة السكان البالغين أقل من 15 سنة مستمرة في الانخفاض حيث انتقلت من 32 % سنة 2004 إلى 27,4 % سنة 2014. وفي المقابل، فإن الأشخاص البالغين من العمر 60 سنة فأكثر يمثلون 10,5 % من مجموع السكان حسب إحصاء 2014، مقابل 8,8 % سنة 2004. ويمكن إرجاع هذا الارتفاع في النسبة إلى ارتفاع أمد الحياة. ويوضح الجدول التالي توزيع السكان البلديين حسب فئات الأعمار والجنس:

جدول 10: توزيع السكان البلديين لإقليم تازة حسب الجنس وفئات الأعمار سنة 2014

فئات الأعمار	العدد			التردد (%)		
	ذكور	إناث	المجموع	ذكور	إناث	المجموع
توزيع السكان البلديين حسب فئات الأعمار الكبرى (%)						
00 - 14 سنة	74165	70322	144487	14,1	13,3	27,4
15 - 59 سنة	158414	168513	326927	30,1	32,0	62,0
60 سنة فما فوق	26681	28889	55570	5,1	5,5	10,5
غير مصرح	0	2	2	0,0	0,0	0,0
توزيع السكان البلديين حسب فئات الأعمار الخماسية (%)						
0- 4 سنة	25931	24236	50167	4,9	4,6	9,5
5- 9 سنة	23168	22153	45321	4,4	4,2	8,6
10- 14 سنة	25066	23933	48999	4,8	4,5	9,3
15- 19 سنة	24796	24437	49233	4,7	4,6	9,3
20- 24 سنة	23325	23913	47238	4,4	4,5	9,0
25- 29 سنة	21428	22519	43947	4,1	4,3	8,3
30- 34 سنة	18674	20641	39315	3,5	3,9	7,5
35- 39 سنة	16049	18491	34540	3,0	3,5	6,6
40- 44 سنة	14995	17031	32026	2,8	3,2	6,1
45- 49 سنة	13360	15240	28600	2,5	2,9	5,4
50- 54 سنة	14289	15319	29608	2,7	2,9	5,6
55- 59 سنة	11498	10922	22420	2,2	2,1	4,3
60- 64 سنة	8148	8901	17049	1,5	1,7	3,2
65- 69 سنة	5346	5790	11136	1,0	1,1	2,1
70- 74 سنة	4760	5597	10357	0,9	1,1	2,0
75 سنة فأكثر	8427	8601	17028	1,6	1,6	3,2
غير مصرح	0	2	2	0,0	0,0	0,0
المجموع	259260	267726	526986	49,2	50,8	100

المصدر: الإحصاء العام للسكان والسكنى، 2014

ونتيجة لجملة من التغيرات البنيوية التي حدثت بالإقليم، فقد تغير شكل الهرم السكاني على غرار ما هو حاصل على الصعيد الوطني حيث أصبحت قاعدته تتقلص شيئاً فشيئاً مع اتساع في شريحة السكان المسنين.



### 3. الحالة الزوجية

إن اختلاف نظرة الأشخاص للمسألة الزوجية هو نتاج عوامل متعددة سوسيو-اقتصادية مرتبطة بعوامل الزمن والتقاليد المترسخة والوسط الجغرافي.

#### 1.3. توزيع السكان حسب الجنس والحالة الزوجية

على مستوى إقليم تازة، تمكن النتائج المتوصل بها من خلال إحصاء 2014 من إعطاء مقارنة للحالة الزوجية بالإقليم حيث يبين الجدول أسفله توزيع السكان البالغين 15 سنة فأكثر حسب الجنس والحالة الزوجية.

جدول 11: توزيع السكان البالغين 15 سنة فأكثر حسب الجنس والحالة الزوجية ب (%)

إحصاء 2004	إحصاء 2014									الحالة الزوجية
	المجموع			الوسط القروي			الوسط الحضري			
	المجموع	إناث	ذكور	المجموع	إناث	ذكور	المجموع	إناث	ذكور	
42,6	53,9	49,3	58,6	54,6	50,3	59,0	52,7	47,8	58,0	أعزب
51,1	41,2	42,0	40,4	41,1	42,0	40,1	41,5	42,0	40,9	متزوج
1,0	0,9	1,4	0,4	0,6	0,9	0,3	1,4	2,2	0,6	مطلق
5,3	4,0	7,2	0,6	3,7	6,7	0,6	4,4	8,0	0,6	أرمل
100	100	100	100	100	100	100	100	100	100	المجموع

المصدر: الإحصاء العام للسكان والسكنى، 2004 و2014

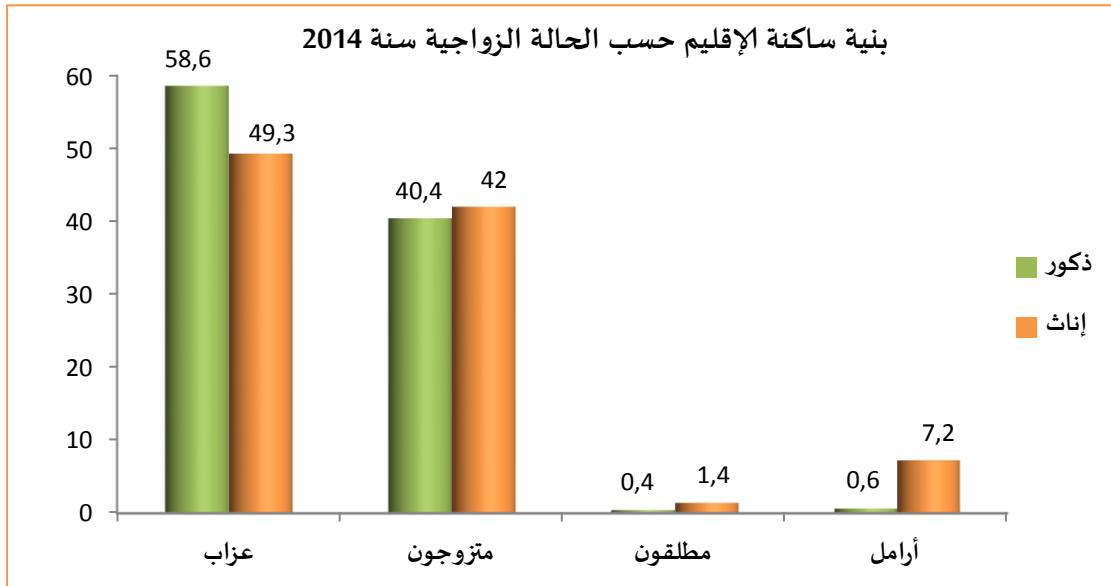
حسب إحصاء 2014، عرفت نسبة العازبين (في الساكنة 15 سنة فما فوق) ارتفاعا حيث انتقلت من 42,6 % سنة 2004 إلى 53,9 % سنة 2014 في حين أن نسبة المتزوجين عرفت انخفاضا حيث انتقلت من 51,1 % سنة 2004 إلى 41,2 % سنة 2014. هذا التوجه يخالف ما هو مسجل على الصعيد الوطني الذي تراجعت فيه نسبة العازبين من 39,7 % سنة 2004 إلى 34,8 % سنة 2014 وارتفعت فيه نسبة المتزوجين من 52,7 % إلى 57,5 % خلال نفس الفترة.

وللتدقيق أكثر في ظاهرة العزوبة وتحليلها حسب الجنس فإننا نلاحظ أنها أكثر حدة عند الذكور حيث بلغت لديهم هذه النسبة 58,6 % مقابل 49,3 % لدى الإناث. هذا الفارق يلاحظ في الوسط الحضري كما في الوسط القروي.

وبالنسبة للمتزوجين، فإن النسب تبقى متقاربة بين الجنسين وفي كلا الوسطين مع بعض التفوق للإناث، حيث سجلت لديهم نسبة 42 % مقابل 40,4 % لدى الذكور.

أما فيما يخص نسبتا الطلاق والتمرل على المستوى الإقليمي فقد سجلتا تحسنا نسبيا مقارنة مع إحصاء 2004 حيث تراجعتا على التوالي ب 0,1 نقطة بالنسبة للطلاق لتستقر هذه النسبة في حدود 0,9 % من مجموع السكان البالغ سنهم 15 سنة فما فوق خلال سنة 2014، وب 1,3 نقطة لفائدة التمرل، لتمثل فقط 4 % . بالإضافة إلى هذا التحسن فإن هاتين النسبتين تعتبران أحسن من النسبتان المسجلتان على الصعيد الوطني خلال إحصاء 2014 واللتان بلغتا على التوالي 2,2 % بالنسبة للطلاق و 5,5 % بالنسبة للتمرل.

وتسجل هاتين النسبتين تباينا كبيرا في توزيعهما حسب الجنس، حيث نجدهما مرتفعتين عند الإناث حيث بلغتا على التوالي 1,4 % و 7,2 % من مجموع النساء البالغات 15 سنة فما فوق في حين لم تتعدى لدى الذكور 0,4 % بالنسبة للطلاق و 0,6 % بالنسبة للتمرل. هذه الوضعيات تجد تفسيرها في ارتفاع معدلات الوفيات لدى الرجال وكذا في قدرتهم على نسج علاقات زواجية أخرى.



### 2.3. توزيع العزاب حسب الفئات العمرية والجنس ووسط الإقامة

من خلال معاينة الجدول أسفله، نلاحظ أن أكبر معدل للعزوبة سجل لدى الفئة العمرية 15-19 سنة وذلك على إثر التحولات الاقتصادية والاجتماعية التي عرفها المجتمع والتي تتجلى في عدة سلوكيات منها تمديد فترة التمدرس عند الجنسين، ودخول ميدان العمل من طرف المرأة إلى جانب المشاكل المادية والاجتماعية التي تحيط بالحياة الزوجية. وينخفض معدل العزوبة مع التقدم في السن لدى الجنسين لقرابة النصف.

جدول 12: توزيع نسبة العزوبة حسب فئات الأعمار، الجنس  
ووسط الإقامة سنة 2014

الوسط	الجنس	19 - 15	24 - 20	29 - 25
المجموع	الذكور	99,7	94,0	70,9
	الإناث	88,0	57,1	38,1
	المجموع	93,9	75,3	54,1
الحضري	الذكور	99,8	96,7	78,5
	الإناث	92,0	65,6	39,8
	المجموع	95,9	80,5	57,8
القروي	الذكور	99,6	92,4	66,7
	الإناث	85,5	51,5	37,0
	المجموع	92,7	72,1	51,9

المصدر: الإحصاء العام للسكان والسكنى، 2014

وتجدر الإشارة إلى أن نسبة العزوبة لكلا الجنسين بالوسط الحضري تفوق مثيلاتها بالوسط القروي وذلك بالنسبة لكل فئات الأعمار المسجلة أعلاه.

### 3.3. نسبة العزوبة المطلقة عند 55 سنة حسب الجنس ووسط الإقامة

من أجل الإحاطة بظاهرة العزوبة المطلقة، يتم اعتماد نسبة العزوبة عند 55 سنة والتي تعد مقياساً لحدة هذه الظاهرة على مستوى جيل بأكمله.

جدول 13: نسبة العزوبة المطلقة عند 55 سنة حسب الجنس  
ووسط الإقامة سنة 2014 (%)

الجنس	حضري	قروي	المجموع
الذكور	4,7	2,8	3,7
الإناث	7,7	5,1	6,2
المجموع	6,1	4,0	5,0

المصدر: الإحصاء العام للسكان والسكنى، 2014

من خلال نتائج إحصاء 2014 المبينة في الجدول أعلاه، يتضح أنه رغم ظاهرة العزوف عن الزواج أو التأخر فيه إلا أن 95 % من البالغين 15 سنة فما فوق يتزوجون قبل سن 55 سنة. ويبقى التفاوت واضحاً بين الذكور والإناث والوسطين. فنسبة العزوبة النهائية لدى الإناث تفوق نظيرتها لدى الذكور (6,2 % مقابل 3,7 %) وهي كذلك أكبر في الوسط الحضري مقارنة بالوسط القروي (6,1 % مقابل 4 %).

## 4. الخصوبة

### 1.4. معدل السن عند الزواج الأول حسب الجنس والوسط

يعتبر معدل سن الزواج الأول من ضمن المؤشرات الأساسية التي تفسر استمرارية ارتفاع حجم الأسرة إلى جانب مؤشرات الزواج والعزوبة حيث يعكس هذا المعدل مساهمة الشباب في تكوين أسر جديدة وتخفيض عدد أفراد الأسرة الأبوية والتقليل من العبء الاجتماعي.

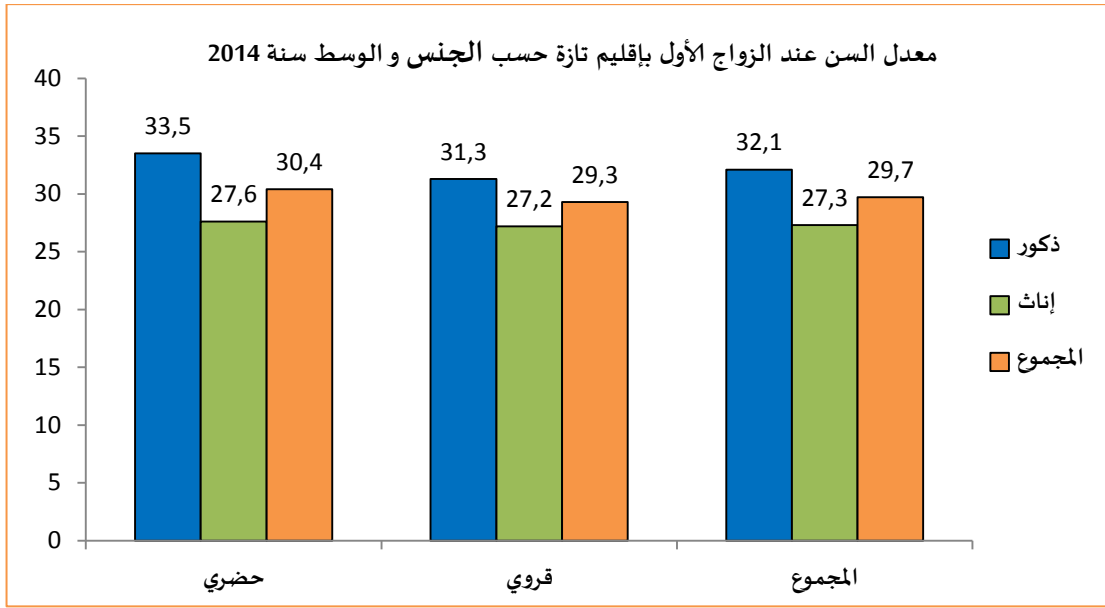
جدول 14: معدل السن عند الزواج الأول حسب الجنس ووسط الإقامة

المعدل الوطني 2014	المعدل الجهوي لجهة فاس - مكناس 2014	المعدل بإقليم تازة		وسط الإقامة والجنس
		إحصاء 2014	إحصاء 2004	
<b>حضري</b>				
32,1	32,1	33,5	33,5	الذكور
26,4	26,6	27,6	28,7	الإناث
<b>29,2</b>	<b>29,3</b>	<b>30,4</b>	<b>30,9</b>	<b>المجموع</b>
<b>قروي</b>				
30,1	30,4	31,3	30,5	الذكور
24,8	25,7	27,2	27,8	الإناث
<b>27,5</b>	<b>28,1</b>	<b>29,3</b>	<b>29,1</b>	<b>المجموع</b>
<b>مجموع الإقليم</b>				
31,3	31,4	32,1	31,6	الذكور
25,7	26,2	27,3	28,1	الإناث
<b>28,5</b>	<b>28,8</b>	<b>29,7</b>	<b>29,8</b>	<b>المجموع</b>

المصدر: الإحصاء العام للسكان والسكنى، 2004 و2014

حسب نتائج الإحصاء العام للسكان والسكنى لسنة 2014، وصل معدل السن عند الزواج الأول بالإقليم إلى حدود 29,7 سنة متجاوزا الرقم المسجل في سنة 2004 بحوالي 0,1 سنة ومتجاوزا كذلك المعدلين المسجلين على صعيد جهة فاس - مكناس والصعيد الوطني واللذين بلغا على التوالي 28,8 سنة و 28,5 سنة.

ويختلف هذا الرقم حسب الجنس حيث نلاحظ أن الذكور يتزوجون متأخرين عن الإناث، فقد وصل معدل سن الزواج الأول 32,1 سنة للذكور مقابل 27,3 سنة للإناث وذلك بفارق 4,8 سنة. هذا الفارق يزداد أهمية في الوسط الحضري ليصل إلى 5,9 سنة حيث بلغ معدل سن الزواج الأول 33,5 سنة لدى الذكور مقابل 27,6 سنة لدى الإناث. وحسب وسط الإقامة فنلاحظ أن هذا المعدل بالوسط الحضري يصل إلى 30,4 سنة متجاوزا بذلك المعدل المسجل على الصعيد القروي 29,3 سنة.



يمكن القول إنه من خلال افتتاح نتائج الإحصاء فيما يتعلق بظاهرة الزواج، تتضح ديمومة ظاهرة العزوبة في الارتفاع خلال الفترة الإحصائية 2014-2004 مع انخفاض نسب الزواج وارتفاع السن عند الزواج الأول، هذه الوضعية يمكن أن نجد لها تفسيرات متعددة أهمها طول الفترة الدراسية، إلا أن العامل الأساسي يكمن في الحثيات الاقتصادية التي تؤهل الشباب عامة لتحمل المسؤولية الاجتماعية في تكوين أسرة والقدرة على تلبية حاجياتها اليومية ومسيرة المستوى المعيشي بصفة عامة.

#### 2.4. المؤشر التركيبي للخصوبة ونسبة الخصوبة حسب سن الأم

بلغ المؤشر التركيبي للخصوبة، وهو متوسط عدد الأطفال لكل امرأة في سن الإنجاب (15-49 سنة)، 2,1 طفل لكل امرأة بإقليم تازة حسب إحصاء 2014، وهو رقم يساوي نظيره المسجل على صعيد جهة فاس-مكناس وأقل بقليل من الرقم الذي سجل على الصعيد الوطني 2,2 طفل. ويختلف هذا المؤشر حسب وسط الإقامة، إذ يرتفع في الوسط القروي 2,3 طفل مقابل 1,8 طفل لكل امرأة بالوسط الحضري. ويعرف هذا المؤشر استمرارا في الانخفاض خلال العقود الأخيرة، إذ سجل انخفاضاً بين الإحصاءين الأخيرين ب 0,3 طفل على صعيد إقليم تازة، هذا الانخفاض كان أكثر أهمية بالوسط القروي إذ انخفض ب 0,6 طفل منتقلا من 2,9 سنة 2004 إلى 2,3 طفل لكل امرأة سنة 2014. الجدول التالي يوضح توزيع هذا المؤشر حسب الوسط وتطوره.



جدول 15: معدل الخصوبة (%) والمؤشر التركيبي للخصوبة  
حسب السن ووسط الإقامة بين 2004 و2014

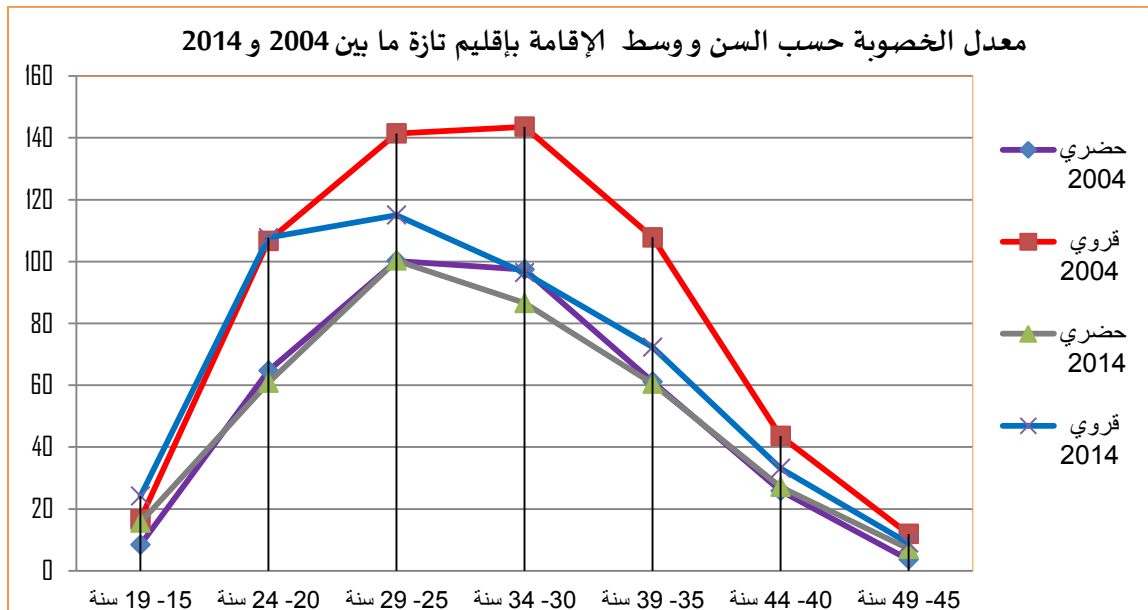
إحصاء 2014		إحصاء 2004		فئات الأعمار		
المجموع	قروي	حضري	المجموع	قروي	حضري	
20,9	24,1	15,6	13,8	16,6	8,4	19 - 15 سنة
88,9	107,7	60,8	91,8	106,7	64,7	24 - 20 سنة
109,3	115,0	100,3	125,7	141,4	100,2	29 - 25 سنة
92,4	96,4	86,6	125,1	143,6	97,4	34 - 30 سنة
67,2	72,3	60,5	88,0	107,8	61,1	39 - 35 سنة
30,4	33,1	27,1	36,3	43,6	25,8	44 - 40 سنة
8,1	8,9	7,1	8,5	11,9	3,6	49 - 45 سنة
2,1	2,3	1,8	2,4	2,9	1,8	المؤشر التركيبي للخصوبة بالإقليم
2,1	2,4	2,0	2,5	3,0	2,1	المؤشر التركيبي للخصوبة بالجهة
2,2	2,5	2,0	2,5	3,1	2,1	المؤشر التركيبي للخصوبة الوطني

المصدر: الإحصاء العام للسكان والسكنى، 2004 و2014

عند دراسة معدل الخصوبة حسب الفئات العمرية، يتضح جليا أنه قبل 20 سنة يبقى هذا المعدل ضعيفا، إذ لا يتعدى 20,9 ولادة لكل امرأة وذلك نظرا لتأخر متوسط سن الزواج الأول إلى حوالي 27,3 سنة.

أما بالنسبة للفئة العمرية 25-29 سن، فيرتفع هذا المعدل ليبلغ أقصاه بحوالي 109,3 ولادة لكل 1000 امرأة ثم يبدأ ينقص تدريجيا ثم سريعا حتى يصل أدناه بالنسبة للفئة العمرية ما بين 45 و49 سنة. وهذه الظاهرة حاضرة في الوسطين معا. وترتفع الخصوبة بالبوادي مقارنة بالمدن وذلك على مستوى جميع الفئات العمرية.

كما يلاحظ تراجعاً عاماً لنسبة الخصوبة لدى جميع فئات الأعمار خلال العشر سنوات الأخيرة باستثناء الفئة العمرية ما بين 15 و19 سنة التي ارتفعت فيها الخصوبة من 13,8 إلى 20,9 ولادة لكل 1000 امرأة.



## 5. وضعية الأشخاص ذوي الاحتياجات الخاصة

يعتبر قياس درجة الصعوبة في ممارسة الحياة اليومية من المواضيع المهمة التي ركزت عليها توصيات الأمم المتحدة. وللإحاطة بهذه الظاهرة، اقترح عدد من الخبراء الدوليين في مجال إحصاء الإعاقة، مجموعة مختصرة من الأسئلة لتدرج في الإحصاءات العامة للسكان والسكنى. وتعتمد هذه الأسئلة على التصنيف الدولي للأداء الذي وضعته المنظمة العالمية للصحة عوض التصنيف الدولي للإعاقة. بحيث تعالج مسألة مدى مساهمة الأشخاص الذين يعانون من مشاكل صحية دائمة في الأنشطة اليومية بالمقارنة مع الأشخاص في وضعية سليمة.

حسب الأمم المتحدة، يعتبر من ذوي الاحتياجات الخاصة كل شخص يعاني من صعوبة كبيرة أو عجز كلي في إحدى الوظائف الستة الضرورية لممارسة الحياة اليومية (الرؤية، السمع، المشي أو صعود الأدراج، التذكر أو التركيز، الاعتناء بالذات والتواصل باستعمال اللغة المعتادة).

وهكذا فخلال سنة 2014، بلغت نسبة الأشخاص ذوي الاحتياجات الخاصة 5,8 % بإقليم تازة (6,1 % لدى الذكور و5,5 % لدى الإناث) مقابل 5,4 % على صعيد جهة فاس-مكناس و 5,1 % على المستوى الوطني. وحسب وسط الإقامة فإن نسبة الأشخاص ذوي الاحتياجات الخاصة بالوسط القروي والتي بلغت 6,4 % تفوق تلك المسجلة بالوسط الحضري والبالغة 4,9 %. وللإشارة، فإن النسب المسجلة حسب الجنس بإقليم تازة تعرف ارتفاعا طفيفا لدى الذكور مقارنة بالإناث وذلك في كلا الوسيطين. نفس المعطى سجل على المستويين الجهوي والوطني غير أنه بالنسبة للوسط الحضري فإن نسبة ذوي الاحتياجات الخاصة لدى الإناث تفوق بقليل النسبة لدى الذكور.

جدول 16: نسبة الأشخاص ذوي الاحتياجات الخاصة حسب الجنس والوسط (%) إحصاء 2014

المجموع	قروي		حضري		المجموع	المجموع		
	ذكور	إناث	المجموع	ذكور		إناث	ذكور	
5,8	6,1	5,5	6,4	6,0	4,9	4,7	5,1	إقليم تازة
5,4	5,5	5,4	5,9	5,7	5,2	5,3	5,1	جهة فاس-مكناس
5,1	5,0	5,1	5,5	5,3	4,8	5,0	4,6	الوطني

المصدر: الإحصاء العام للسكان والسكنى، 2014

# الفصل الثاني

## المميزات التعليمية

## 1. القدرة على القراءة والكتابة

تلعب التربية دورا أساسيا في التنمية الاقتصادية والاجتماعية والثقافية للبلاد، بالإضافة إلى تحسين ظروف عيش السكان ومسايرتهم لركب التطور العلمي والتكنولوجي، إذ تشكل المعرفة عنصرا مهما في التنمية البشرية. وتعتبر نسبة الأمية والتمدرس من المؤشرات التي كثيرا ما تستعمل لتقييم المجهودات المبذولة في ميدان التعليم.

### 1.1. نسبة الأمية حسب الوسط والجنس

يطلق مصطلح الأمية على كل شخص بلغ عمره 10 سنوات فأكثر غير قادر على كتابة وقراءة واستيعاب موضوع بسيط مرتبط بحياته اليومية.

جدول 17: نسبة الأمية (%) حسب الجنس ووسط الإقامة  
إحصاءي 2004 و2014

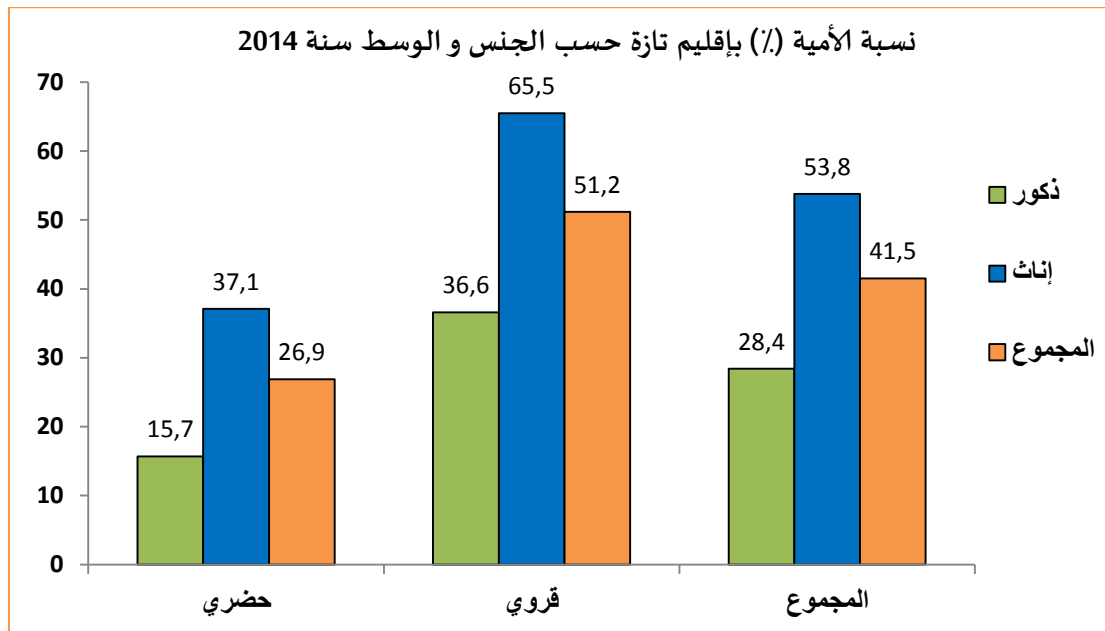
المستوى الوطني		جهة فاس-مكناس		إقليم تازة		الجنس	الوسط
2014	2004	2014	2004	2014	2004		
14,0	18,8	16,1	22,2	15,7	20,9	ذكور	حضري
31,0	39,5	34,2	44,0	37,1	47,1	إناث	
22,6	29,4	25,4	33,4	26,9	34,7	المجموع	
34,9	46,0	35,3	43,9	36,6	43,3	ذكور	قروي
60,1	74,5	63,4	75,2	65,5	75,8	إناث	
47,5	60,5	49,3	59,8	51,2	60,0	المجموع	
22,2	30,8	23,7	31,4	28,4	35,2	ذكور	المجموع
42,1	54,7	45,3	57,1	53,8	65,1	إناث	
32,2	43,0	34,7	44,5	41,5	50,7	المجموع	

المصدر: الإحصاء العام للسكان والسكنى، 2004 و2014.

بلغت نسبة الأمية حسب إحصاء 2014 بإقليم تازة 41,5 % مسجلة بذلك تراجعاً مهماً قدرب 9,2 نقطة مقارنة مع إحصاء 2004 والذي سجلت فيه نسبة 50,7 % إلا أنها تبقى أكبر من النسب المسجلة على صعيد جهة فاس-مكناس 34,7 % والصعيد الوطني 32,2 %. وتختلف نسب الأمية بكثير من حيث توزيعها حسب الجنس، حيث وصلت سنة 2014 إلى 53,8 % لدى الإناث متجاوزة بكثير النسبة المسجلة لدى الذكور 28,4 %، وكلاهما سجلا تحسناً ملموساً مقارنة بإحصاء 2004، ورغم ذلك تبقى هذه النسب دون المستويات المسجلة سواء على صعيد جهة فاس-مكناس أو الصعيد الوطني.

ونلاحظ أن هناك تفاوتاً كبيراً وواضحاً لنسبة الأمية داخل الوسطين، حيث ترتفع الأمية بشكل كبير وحاد بالوسط القروي والذي وصلت فيه الأمية إلى 51,2% مقابل فقط 26,9% بالوسط الحضري. وكلا النسبتين تفوقان ما هو مسجل على صعيد جهة فاس-مكناس والصعيد الوطني، كما أنهما سجلتا تراجعاً بالمقارنة مع نتائج إحصاء 2004.

بصفة عامة، يمكن القول استناداً إلى تركيبة نسب الأمية حسب الجنس والوسط، أن الأمية لازالت مرتفعة بإقليم تازة ولا زالت مستفحلة أكثر بالوسط القروي، حيث معاناة الإناث تفوق بكثير معاناة الذكور. هذه الخاصية لا ينفرد بها إقليم تازة لوحده إنما نلاحظها كذلك على الصعيد الجهوي والوطني كما هو موضح في الجدول أعلاه. إلا أنه رغم ذلك، لا يمكن تجاهل التحسن الملموس لنسب الأمية على صعيد إقليم تازة بالنسبة للوسطين والجنسين وهو ما يترجم الجهود المبذولة من أجل محاربة ظاهرة الأمية من خلال مجموعة من البرامج والمشاريع.



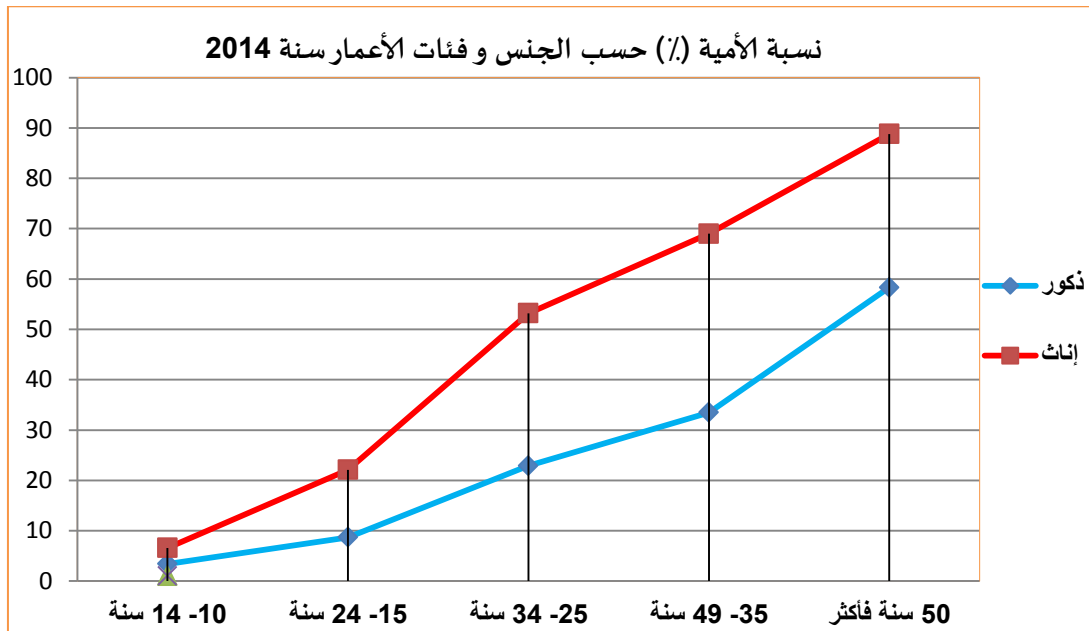
## 2.1. نسبة الأمية حسب الجنس والفئات العمرية

إن تحليل ظاهرة الأمية حسب فئات الأعمار كما هو مبين بالجدول أسفله، يظهر أن لهذه الظاهرة علاقة وطيدة مع السن، إذ إن نسبة الأمية تزداد بشكل تصاعدي وكبير مع التقدم في السن. حيث تنطلق من قيمتها الدنيا لدى الأطفال (10 إلى 14 سنة) لترتفع تدريجياً وتبلغ أقصاها لدى فئة الأشخاص البالغين 50 سنة فما فوق وذلك بنسبة تصل إلى 88,8% لدى النساء و74% لدى الرجال. وإذا كانت نسبة الأمية قد عرفت انخفاضاً خلال الفترة ما بين 2004 و2014 كما تمت الإشارة إليه من قبل، فإن هذا التراجع هم جميع الفئات العمرية خاصة فئة 15-24 سنة والتي انتقلت فيها نسبة الأمية من 36,8% سنة 2004 إلى 15,4% سنة 2014 أي بفارق 21,4 نقطة.

جدول 18: نسبة الأمية (%) حسب الجنس والفئات العمرية  
بإقليم تازة ما بين 2004 و2014

فئات الأعمار	إحصاء 2014			إحصاء 2004		
	المجموع	إناث	ذكور	المجموع	إناث	ذكور
14 -10 سنة	5,0	6,6	3,4	17,8	24,4	11,5
15 -24 سنة	15,4	22,1	8,7	36,8	51,7	21,4
25 -34 سنة	38,6	53,2	22,9	49,6	66,6	30,0
35 -49 سنة	52,4	69,0	33,5	66,4	82,2	48,3
50 سنة فأكثر	74,0	88,8	58,3	82,8	95,0	69,0
المجموع	41,5	53,8	28,4	50,7	65,1	35,2

المصدر: الإحصاء العام للسكان والسكنى، 2004 و2014.



### 3.1. المعرفة باللغات

فيما يخص المعرفة باللغات، وإذا استثنينا الأشخاص الأميين من السكان البالغين 10 سنوات فأكثر، نجد أن اللغتين العربية والفرنسية معا أكثر انتشارا إذ أن نسبة 49,1% من الساكنة يعرفون قراءتها وكتابتها ثم تليها اللغة العربية لوحدها بنسبة 29,8% من الساكنة البالغة 10 سنوات فأكثر. بينما 19,2% فقط من السكان تعرف قراءة وكتابة الإنجليزية إلى جانب العربية والفرنسية.

جدول 19: توزيع السكان البالغين 10 سنوات فأكثر (%) حسب اللغات المقروءة والمكتوبة  
وحسب الجنس سنة 2014

الوطني		جهة فاس-مكناس			إقليم تازة			اللغات المقروءة والمكتوبة	
المجموع	إناث	ذكور	المجموع	إناث	ذكور	المجموع	إناث		ذكور
30,9	29,7	31,8	29,3	28,3	30,0	29,8	28,9	30,3	العربية وحدها
45,4	45,4	45,4	48,4	47,5	49,0	49,1	48,2	49,7	العربية والفرنسية لوحدهما
18,4	20,0	17,3	18,8	20,6	17,4	19,2	21,1	17,9	العربية والفرنسية والإنجليزية
5,2	4,9	5,5	3,6	3,6	3,6	1,9	1,9	2,0	لغات أخرى

المصدر: الإحصاء العام للسكان والسكنى، 2014

وتعكس معطيات الجدول أعلاه بعض التميز للذكور على الإناث في معرفة اللغات بإقليم تازة كما بالجهة وعلى المستوى الوطني باستثناء العربية والفرنسية والإنجليزية مشتركة والتي تعرف تفوق الإناث. كما يتضح ضعف وجود لغات أخرى مقروءة ومكتوبة على صعيد إقليم تازة مقارنة بالجهة والمستوى الوطني حيث بلغت نسبة السكان الذين يقرؤون ويكتبون لغات أخرى على التوالي 1,9 %، 3,6 % و 5,2 %.

## 2. التمدرس

### 1.2. نسبة التمدرس للأطفال بين 7 و 12 سنة

حسب إحصاء 2014، بلغت نسبة التمدرس بإقليم تازة 93,4 % مسجلة تحسنا ملموسا مقارنة بإحصاء 2004 والذي وصلت فيه النسبة إلى 73,6 %. وبالنسبة لتوزيع هذه النسبة حسب الجنس، فإننا نلاحظ أن الذكور أكثر تمدرسا من الإناث حيث بلغت نسبة التمدرس لديهم 94,9 % مقابل 91,9 % للإناث وذلك بفارق 3 نقاط. هذا الفارق كان أكثر حدة سنة 2004 حيث بلغ 10,1 نقطة إذ سجلت نسبة التمدرس 78,6 % للذكور مقابل 68,5 % للإناث.

وحسب وسط الإقامة، فإن الوسط الحضري يتقدم على الوسط القروي. إذ تم تسجيل ما يناهز 98,3 % كنسبة تمدرس بالوسط الحضري، مقابل 90,8 % بالوسط القروي أي بفارق 7,5 نقطة. كما تختلف هذه النسبة بين الجنسين، فإذا تساوت تقريبا نسبة التمدرس بين الجنسين في الوسط الحضري (98,2 % للذكور مقابل 98,4 % للإناث)، فإنها لا تزال مختلفة بالوسط القروي على حساب الفتيات القرويات حيث بلغت 93,2 % للذكور مقابل 88,3 % للإناث أي بفارق 4,9 نقطة.

جدول 20: نسبة التمدرس (%) بإقليم تازة حسب الجنس ووسط الإقامة – 2004 و2014

الجنس	إحصاء 2014			إحصاء 2004
	حضري	قروي	المجموع	المجموع
ذكور	98,2	93,2	94,9	78,6
إناث	98,4	88,3	91,9	68,5
المجموع	98,3	90,8	93,4	73,6

المصدر: الإحصاء العام للسكان والسكنى، 2004 و2014

وتعتبر نسب التمدرس المسجلة بإقليم تازة سنة 2014 عموماً متقاربة مع النسب المسجلة على صعيد جهة فاس-مكناس والصعيد الوطني إذ كما سلف ذكره بلغت نسبة التمدرس بإقليم تازة 93,4 % وهي نسبة أقل بقليل من النسب المسجلة على صعيد جهة فاس-مكناس والصعيد الوطني على التوالي 94,4 % و 95,1 %. الجدول أسفله يعطي صورة مفصلة عن نسب التمدرس بالإقليم كما بالجهة والصعيد الوطني.

جدول 21: نسبة التمدرس (%) حسب الجنس ووسط الإقامة سنة 2014

الوسط	إقليم تازة			جهة فاس-مكناس			الوطني	
	ذكور	إناث	المجموع	ذكور	إناث	المجموع	ذكور	إناث
حضري	98,2	98,4	98,3	97,4	97,6	97,5	97,8	97,9
قروي	93,2	88,3	90,8	92,7	88,2	90,5	91,6	90,1
المجموع	94,9	91,9	93,4	95,3	93,5	94,4	95,1	94,4

المصدر: الإحصاء العام للسكان والسكنى، 2014.

## 2.2. المستوى التعليمي للسكان حسب الوسط

من خلال نتائج الإحصاء العام للسكان والسكنى لسنة 2014، يتضح أن 45,2 % من السكان البالغين 10 سنوات فأكثر بإقليم تازة لا يتمتعون بأي مستوى دراسي وهي نسبة تفوق تلك التي سجلت على صعيد جهة فاس-مكناس 38,9 % والمستوى الوطني 36,9 %. وتختلف هذه النسبة حسب وسط الإقامة إذ تصل إلى أعلى نسبة بالوسط القروي 54,0 % مقابل 31,6 % بالوسط الحضري وهي نسب أكبر من تلك التي سجلت على المستويين الجهوي والوطني. وتصل نسبة السكان البالغين 10 سنوات فأكثر الذين لهم مستوى أولي 3,3 % وهي أقل من النسب المسجلة على المستويين الجهوي والوطني.

وبالنسبة للمستوى الابتدائي، تصل نسبة الساكنة المرجعية التي تتوفر على هذا المستوى 25,9 % وهي أقل ب 2,1 نقطة عن النسبة الجهوية والوطنية والتي وصلت إلى 28,0 % لكل منهما. ويمكن ملاحظة أنه بالنسبة لهذا المستوى فإن النسبة المسجلة بالوسط القروي تفوق تلك التي سجلت بالوسط الحضري، وهو نفس المعطى الملاحظ على المستويين الجهوي والوطني.



ويمثل مستوى الثانوي الإعدادي في فئة البالغين 10 سنوات فأكثر 13,3 % وبفارق نقطة واحدة عن النسبة الجهوية والوطنية. ويمكن ملاحظة أنه كلما تقدمنا في المستوى الدراسي إلا وأصبحت الفوارق بين الواسطين أعمق. حيث نلاحظ تفوقا واضحا للوسط الحضري بالنسبة لهذا المستوى الذي سجلت فيه نسبة 17,1 % مقابل 10,9 % بالوسط القروي.

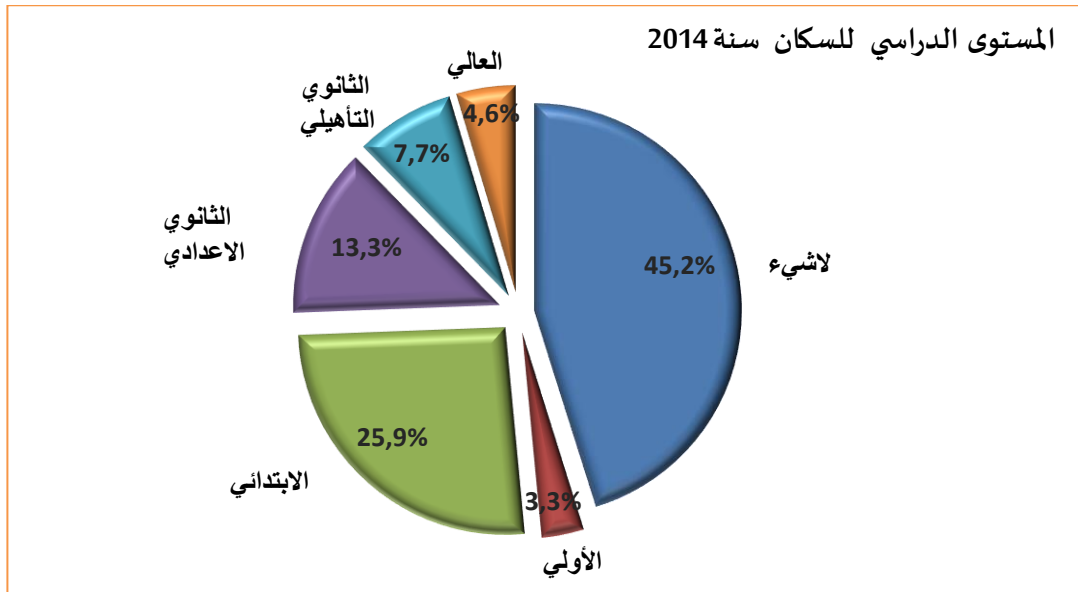
ويمثل الأشخاص الذين يتوفرون على مستوى الثانوي التأهيلي 7,7 % من السكان المرجعيين وهي أقل من النسبة المسجلة على الصعيد الجهوي 9,3 % والوطني 10,0 %. وتختلف من حيث التوزيع حسب وسط الإقامة، إذ نجدها تناهز 14,3 % بالوسط الحضري مقابل فقط 3,5 % بالوسط القروي أي بفارق 10,8 نقطة.

وأخيرا نجد أن مستوى التعليم العالي، لا يمثل سوى 4,6 % من الفئة السكانية المرجعية، وهي أقل من النسبة الجهوية والوطنية والتي وصلت إلى 6,1 % لكل منهما، وتختلف هذه النسبة جذريا في توزيعها حسب وسط الإقامة حيث نلاحظ أنها لا تتعدى 1,3 % بالوسط القروي في حين أنها تصل إلى 9,7 % في الوسط الحضري.

جدول 22: توزيع السكان البالغين 10 سنوات فأكثر حسب المستوى الدراسي ووسط الإقامة سنة 2014 (%)

المستوى الدراسي	إقليم تازة			جهة فاس-مكناس			الوطني		
	المجموع	قروي	حضري	المجموع	قروي	حضري	المجموع	قروي	حضري
لا شيء	45,2	54,0	31,6	38,9	52,5	29,9	36,9	50,9	27,7
الأولي	3,3	2,8	4,0	3,5	2,2	4,4	4,7	3,8	5,2
الابتدائي	25,9	27,6	23,2	28,0	29,4	27,1	28,0	30,2	26,6
الثانوي الإعدادي	13,3	10,9	17,1	14,3	10,6	16,7	14,3	10,0	17,2
الثانوي التأهيلي	7,7	3,5	14,3	9,3	3,8	12,8	10,0	3,6	14,2
العالي	4,6	1,3	9,7	6,1	1,4	9,1	6,1	1,5	9,2

المصدر: الإحصاء العام للسكان والسكنى، 2014.



# الفصل الثالث

## المميزات الاقتصادية

## 1. بنية السكان حسب النشاط

يمثل عدد السكان النشيطين 31 % من مجموع السكان بإقليم تازة. وقد عرف عددهم انخفاضا خلال الفترة الممتدة ما بين الإحصاءين الأخيرين، حيث مر من 185321 سنة 2004 إلى 163180 سنة 2014. هذا الانخفاض راجع بالأساس إلى تراجع عدد السكان بالإقليم خلال نفس الفترة. وفيما يلي جدول يبين توزيع السكان حسب النشاط والجنس ووسط الإقامة.

جدول 23: توزيع السكان حسب النشاط، الجنس ووسط الإقامة سنة 2014

الجنس	عدد السكان حسب النشاط		توزيع السكان النشيطين %		
	السكان النشيطون	السكان غير النشيطين	المجموع	حضري	قروي
الذكور	134928	124332	259260	74,3	88,2
الإناث	28252	239474	267726	25,6	11,8
المجموع	163180	363806	526986	100	100

المصدر: الإحصاء العام للسكان والسكنى، 2014.

على ضوء هذه المعطيات يمكننا القول أن مشاركة العنصر النسوي في النشاط الاقتصادي ضعيفة. فالساكنة النشيطة من الإناث تأخذ نسبة 17,3 % فقط من مجموع السكان النشيطين وهو ما يمثل أقل من 2 من النساء من أصل 10. ولعل هذا راجع بالأساس إلى عدة أسباب ثقافية واجتماعية لازالت تعاني منها المرأة جعلتها غير مؤهلة لخوض غمار سوق الشغل.

أما بالنسبة لفئة الذكور، تفوق نسبة النشيطين بالوسط القروي مثلتها بالوسط الحضري وذلك بحوالي 13,9 نقطة، بينما يسجل العكس بالنسبة لفئة الإناث حيث بلغت نسبة النشيطات الحضريات 25,6 % مقابل 11,8 % بالوسط القروي.

### 1.1. نسبة النشاط حسب الجنس والوسط

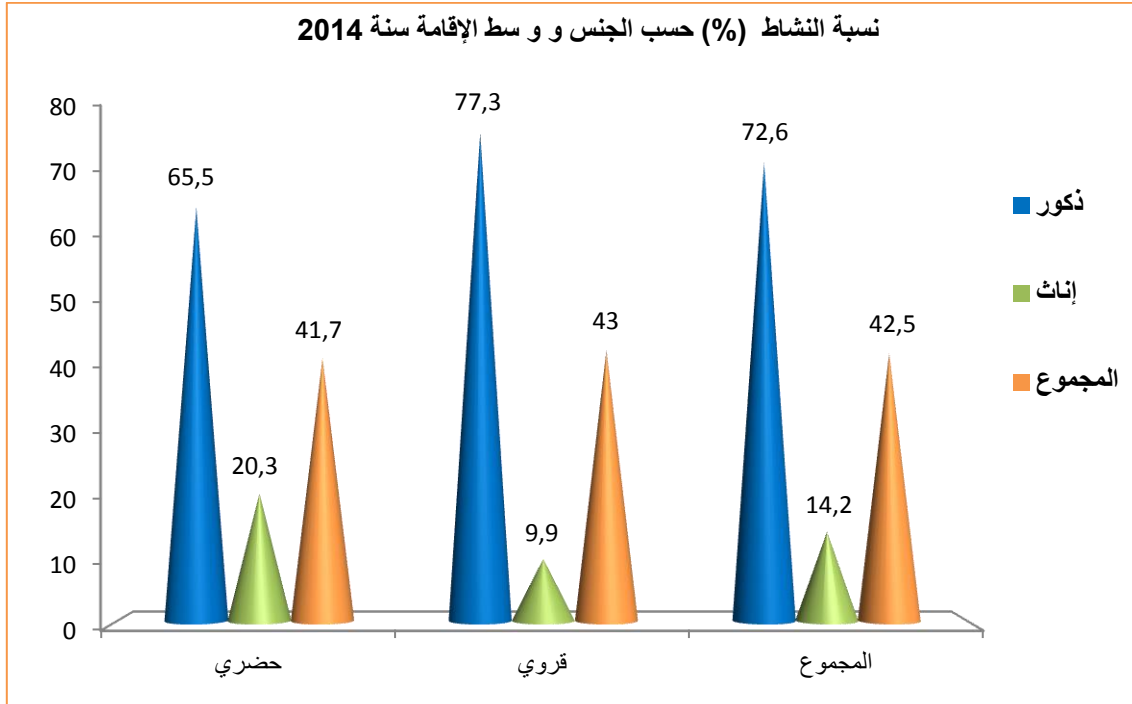
تعرف نسبة النشاط الصافي كما هي مبينة في الجدول أسفله، كحاصل قسمة مجموع السكان النشيطين (السكان المشتغلين والعاطلين) البالغين 15 سنة فما فوق على مجموع السكان من نفس السن.

جدول 24: نسبة النشاط (%) حسب الجنس ووسط الإقامة سنة 2014

الجنس	إقليم تازة			جهة فاس-مكناس			الوطني		
	حضري	قروي	المجموع	حضري	قروي	المجموع	حضري	قروي	المجموع
الذكور	65,5	77,3	72,6	71,7	79,2	74,6	73,4	78,8	75,5
الإناث	20,3	9,9	14,2	23,8	12,2	19,4	25,8	11,4	20,4
المجموع	41,7	43,0	42,5	47,0	45,5	46,4	49,1	45,1	47,6

المصدر: الإحصاء العام للسكان والسكنى، 2014.

وقد بلغت نسبة النشاط الصافي خلال إحصاء 2014 بإقليم تازة 42,5%. وتباين هذه النسبة كثيرا في توزيعها حسب الجنس، إذ لا تتعدى 14,2% بالنسبة للإناث في حين أنها تصل إلى 72,6% عند الذكور. وتبقى شبه متوازية في توزيعها حسب وسط الإقامة، حيث لا يتعدى الفرق 1,3 نقطة ما بين الوسطين، حيث تصل النسبة إلى 41,7% بالوسط الحضري و43,0% بالوسط القروي. وكيفما كان الحال، فإن كل النسب على صعيد إقليم تازة تبقى منخفضة عن المعدلات المسجلة سواء على مستوى جهة فاس-مكناس أو الصعيد الوطني.



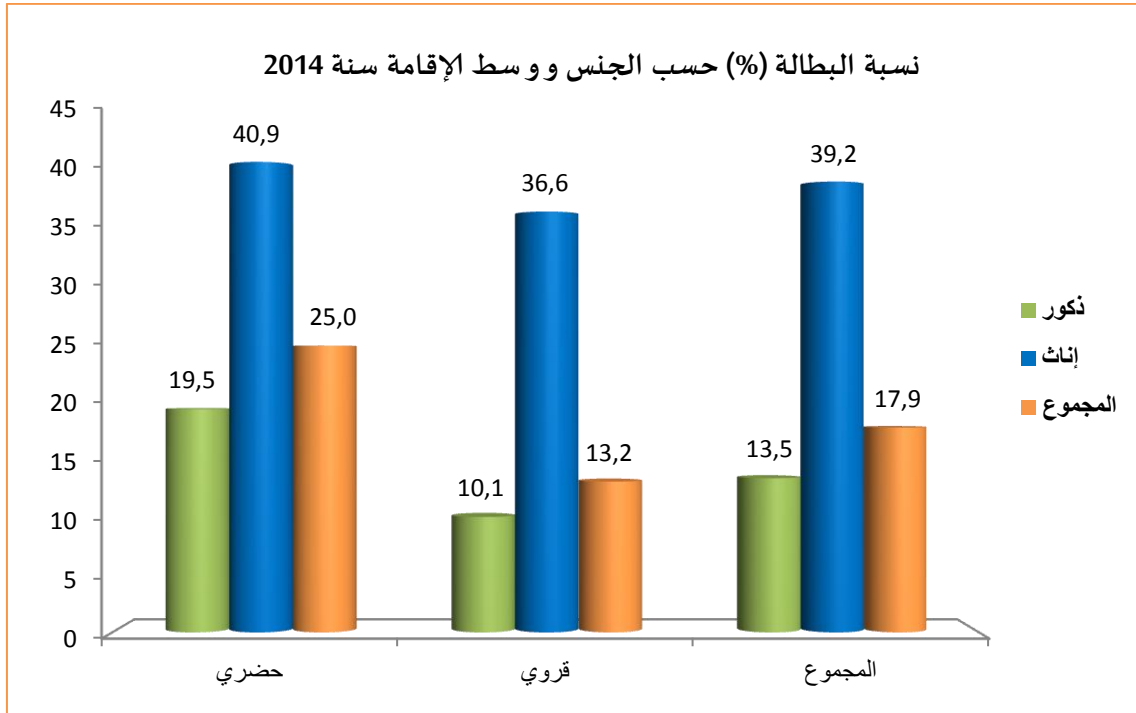
## 2.1. معدل البطالة حسب الجنس والوسط

تعرف نسبة البطالة كحاصل مئوي لقسمة السكان العاطلين البالغين 15 سنة فما فوق على مجموع السكان النشيطين من نفس السن. وعلى هذا الأساس، سجلت هذه النسبة خلال إحصاء 2014 بإقليم تازة 17,9% مرتفعة نسبيا عن النسبة الجهوية بحوالي 1,4 نقطة وعن النسبة الوطنية ب 1,7 نقطة. وفي توزيع نسبة البطالة حسب وسط الإقامة، نلاحظ أن البطالة منتشرة أكثر في الوسط الحضري إذ بلغت 25,0% مقابل 13,2% في الوسط القروي. كما أن توزيعها حسب الجنس، يفرز تفاوتاً كبيراً بين الجنسين، فهي مرتفعة لدى الإناث حيث بلغت 39,2% مقابل فقط 13,5% لدى الذكور أي بفارق 25,7 نقطة.

جدول 25: نسبة البطالة (%) حسب الجنس ووسط الإقامة – إحصاء 2014

الجنس	إقليم تازة			جهة فاس-مكناس			الوطني	
	المجموع	قروي	حضري	المجموع	قروي	حضري	المجموع	قروي
الذكور	13,5	10,1	19,5	12,5	7,7	15,8	12,4	8,3
الإناث	39,2	36,6	40,9	31,4	24,6	33,5	29,6	26,2
المجموع	17,9	13,2	25,0	16,5	9,9	20,4	16,2	10,5

المصدر: الإحصاء العام للسكان والسكنى، 2014.



### 3.1. توزيع السكان النشيطين المشتغلين والعاطلين الذين سبق لهم العمل حسب الحالة في المهنة

من خلال هذه الفقرة، سيتم إبراز تركيبة السكان النشيطين المشتغلين والعاطلين الذين سبق لهم العمل وذلك حسب وضعيتهم المهنية. الجدول التالي يسلط الضوء على هذه التركيبة. أفرزت نتائج إحصاء 2014 تركيبة تضع فئة الأجير سواء بالقطاع العام أو الخاص في المرتبة الأولى ب 45,6 % ثم فئة المستقل ب عمله ب 37,3 % وحوالي 12,2 % كمساعدين عائليين، أما المشغلين فلا يشكلون سوى نسبة 2,3 %.

هذه التركيبة للسكان النشيطين المشتغلين والعاطلين الذين سبق لهم العمل تختلف في توزيعها حسب وسط الإقامة، حيث نلاحظ أنها تتكون أساسا من فئتين اثنتين في الوسط الحضري: الفئة الأولى هي المستأجرين بنسبة 63,3 % مع تفوق لنسبة الأجراء بالقطاع الخاص عن الأجراء بالقطاع العام بنحو 15,9 نقطة، ثم الفئة الثانية وهي المستقلين بعملهم بحوالي 27,8 % . أما على مستوى الوسط القروي، فإننا نجد في المرتبة الأولى فئة المستقلين بعملهم بحوالي 42,9 % تليها فئة المستأجرين بنسبة 35,1 % مع تفوق لنسبة الأجراء بالقطاع الخاص عن الأجراء بالقطاع العام بنحو 28,5 نقطة ثم فئة المساعدين العائليين ب 18,8 %.

جدول 26: توزيع السكان النشيطين حسب الحالة في المهنة والوسط ب (%)

إحصاء 2014

الوطني			جهة فاس-مكناس			إقليم تازة			الحالة في المهنة
مجموع	قروي	حضري	مجموع	قروي	حضري	مجموع	قروي	حضري	
2,9	1,5	3,7	2,9	1,4	3,9	2,3	1,3	4,1	مشغل
29,8	37,5	25,2	30,2	38,2	25,1	37,3	42,9	27,8	مستقل
10,2	3,2	14,4	10,3	2,9	15,0	10,9	3,3	23,7	أجير بالقطاع العمومي
47,6	39,7	52,3	44,6	35,0	50,8	34,7	31,8	39,6	أجير بالقطاع الخاص
6,5	15,4	1,2	8,6	19,9	1,3	12,2	18,8	1,3	مساعد عائلي
0,9	0,7	0,9	1,1	0,5	1,5	0,6	0,5	0,8	متعلم
1,8	1,6	1,8	1,8	1,6	1,9	1,5	1,1	2,1	متعاون أو شريك
0,4	0,5	0,4	0,5	0,5	0,5	0,5	0,4	0,6	آخر

المصدر: الإحصاء العام للسكان والسكنى، 2014.

# الفصل الرابع

## خصائص أرباب الأسر

## 1. تطور عدد الأسريين الإحصائيين الأخيرين

حسب إحصاء 2014، بلغ عدد الأسر بإقليم تازة 107408 أسرة وهو ما يمثل 11,7 % من مجموع أسر جهة فاس-مكناس و1,5 % من مجموع الأسر على الصعيد الوطني. وقد عرف عدد الأسر ارتفاعا مقارنة بإحصاء 2004، إذ تم إحصاء 95857 أسرة سنة 2004 أي بزيادة 11551 أسرة. وحسب وسط الإقامة، فقد عرف عدد الأسر ارتفاعا وبوتيرة أكبر في الوسط الحضري الذي وصل به معدل النمو السنوي خلال الفترة 2004-2014 إلى 2,22 % مقابل فقط 0,36 % بالوسط القروي. وبالمقارنة مع تزايد عدد السكان، فإن تزايد عدد الأسر يتم بوتيرة أكبر وأهم. وهكذا، تزايد عدد الأسر بمعدل سنوي يقدر ب 1,14 % خلال الفترة ما بين 2004-2014 في حين عرف عدد السكان انخفاضا ملحوظا وذلك بمعدل نمو سالب يساوي 0,56 - %.

جدول 27: تطور عدد الأسر ما بين 2004 و2014

2014		2004				
المجموع	قروي	حضري	المجموع	قروي	حضري	
107408	59714	47694	95857	57581	38276	إقليم تازة
919497	319384	600113	734501	284650	449851	جهوي
7313806	2506063	4807743	5665264	2225455	3439809	وطني
11,7	18,7	7,9	13,1	20,2	8,5	وزن الإقليم بالجهة (%)
معدل النمو السنوي للأسر بإقليم تازة خلال الفترة 2004-2014						
1,14	0,36	2,22	-	-	-	إقليم تازة

المصدر: الإحصاء العام للسكان والسكنى، 2004 و2014

وإذا كان التفاوت واضحا بين معدلي نمو الأسر والسكان، فإن ذلك يدل على التقلص النسبي في حجم الأسر، إذ تراجع حجم الأسرة من 5,83 سنة 2004 إلى 4,92 فرد للأسرة سنة 2014. نفس الشيء يمكن ملاحظته على الصعيدين الجهوي والوطني، إذ انتقل حجم الأسرة من 5,27 سنة 2004 إلى 4,61 سنة 2014 بالنسبة للجهة، ومن 5,24 إلى 4,63 بالنسبة لمجموع الوطن.

جدول 28: تطور متوسط حجم الأسر بين 2004 و2014

2014		2004				
المجموع	قروي	حضري	المجموع	قروي	حضري	
4,92	5,37	4,36	5,83	6,33	5,08	إقليم تازة
4,61	5,24	4,27	5,27	5,99	4,82	جهة فاس-مكناس
4,63	5,35	4,25	5,24	5,99	4,75	المغرب

المصدر: الإحصاء العام للسكان والسكنى، 2004 و2014



حسب وسط الإقامة، فرغم أن وتيرة النمو الديموغرافي تبقى أقل بالوسط القروي وتتجه نحو الانخفاض، فإن متوسط حجم الأسر يبقى مرتفعا نسبيا في هذا الوسط (5,37 فرد للأسرة سنة 2014 مقابل 6,33 سنة 2004 أي بفارق 0,96 نقطة) مقارنة بالوسط الحضري (4,36 فرد للأسرة سنة 2014 مقابل 5,08 سنة 2004 أي بفارق 0,72 نقطة) وذلك راجع إلى خصوصيات العالم القروي. وبصفة عامة، يمكن تفسير هذا الانخفاض بالتغيرات الثقافية والاقتصادية والاجتماعية التي جعلت من الأسرة المتعددة الأفراد نموذجا يقل عبر السنوات لتحل محله الأسرة النووية.

## 2. مميزات أرباب الأسر

### 1.2. توزيع أرباب الأسر حسب الجنس والوسط

أظهرت نتائج إحصاء 2014 أن نسبة الأسر المسيرة من طرف النساء وصلت إلى 15 % وهو ما يعادل 16156 أسرة. وتعد هذه النسبة أقل ب 1,1 نقطة مقارنة بتلك المسجلة على الصعيد الجهوي (16,1%).

جدول 29: توزيع أرباب الأسر حسب الجنس والوسط (%) سنة 2014

المجموع		إناث		ذكور		الوسط	
%	العدد	%	العدد	%	العدد		
100	107408	15,0	16156	85,0	91252	المجموع	
100	47694	20,9	9984	79,1	37710	حضري	إقليم تازة
100	59714	10,3	6172	89,7	53542	قروي	
100	919497	16,1	147792	83,9	771705	المجموع	
100	600113	18,9	113208	81,1	486905	حضري	الجهة
100	319384	10,8	34584	89,2	284800	قروي	

المصدر: الإحصاء العام للسكان والسكنى، 2014

حسب وسط الإقامة، فإن نسبة أرباب الأسر من النساء بالمدن تصل إلى 20,9 % في حين لا تتعدى هذه النسبة 10,3 % بالقرى أي بفارق 10,6 نقطة.

### 2.2. توزيع أرباب الأسر حسب الفئات العمرية والجنس

إن دراسة توزيع أرباب الأسر حسب الفئات العمرية، توضح أن ما يفوق نصف أرباب الأسر ينتمون إلى فئة السكان 50 سنة فما فوق (أي فئة المسنين نسبيا) وذلك بحوالي 54,9 %. وتعرف هذه النسبة انخفاضا لدى الشباب إذ لا تتعدى نسبة أرباب الأسر البالغين ما بين 15 و 24 سنة 1 % لتبدأ بالارتفاع وتبلغ أقصاها لدى فئة المسنين.

جدول 30: توزيع أرباب الأسر حسب الجنس والوسط (%) سنة 2014

المجموع		إناث		ذكور		الفئات العمرية
%	العدد	%	العدد	%	العدد	
1	1124	1,8	288	0,9	836	15 – 24 سنة
10,6	11432	9,3	1497	10,9	9935	25 – 34 سنة
33,4	35893	25,6	4141	34,8	31752	35 – 49 سنة
54,9	58959	63,3	10230	53,4	48729	50 سنة فما فوق
100	107408	100	16156	100	91252	المجموع

المصدر: الإحصاء العام للسكان والسكنى، 2014

ويتبين لنا من خلال المقارنة بين الجنسين أن 63,3 % من أرباب الأسر النساء يفوق سنهم 50 سنة وذلك بفارق 9,9 نقطة عن الذكور التي وصلت نسبتهم إلى 53,4 % وهو ما يعني أن النساء يتولون زمام الأمور بالأسرة غالبا في سن متقدمة بفعل التقدير الذي تحظى به الأم أو الجدة خصوصا بعد وفاة الزوج.

### 3.2. نسبة الأمية لدى أرباب الأسر

إذا كان من الأجدر على رب الأسرة أن يكون مؤهلا من الناحية التعليمية حتى يتمكن من ممارسة الدور المنوط به لتنشئة أبنائه، فإن الوضعية التعليمية لأرباب الأسر بالإقليم تكرر استفعال ظاهرة الأمية لديهم حيث وصلت إلى 51,4 %. هذه النسبة هي أكثر حدة بالوسط القروي الذي سجلت فيه 64,2 % مقابل 35,3 % بالوسط الحضري. وكذلك لدى النساء، حيث وصلت نسبة الأمية إلى 75,7 % مقابل 47,1 % لدى الذكور.

جدول 31: نسبة الأمية لدى أرباب الأسر حسب الجنس والوسط (%)

المجموع	إناث	ذكور	الوسط	
			المجموع	إقليم تازة
51,4	75,7	47,1	المجموع	إقليم تازة
35,3	65,3	27,4	حضري	
64,2	92,5	60,9	قروي	
42,5	68,4	37,6	المجموع	الجهة
32,6	61,6	25,9	حضري	
61,1	90,6	57,5	قروي	

المصدر: الإحصاء العام للسكان والسكنى، 2014

وتجدر الإشارة إلى أن جميع نسب الأمية على مستوى إقليم تازة سواء تعلق الأمر بالوسط القروي أو الحضري، بالذكور أو الإناث فهي تبقى أكبر من النسب المسجلة على صعيد جهة فاس – مكناس.

## 4.2. المستوى الدراسي لأرباب الأسر

لقد أوضحت نتائج إحصاء 2014 أن المستوى الدراسي لأرباب الأسر يبقى ضعيفا، إذ أن أكثر من نصفهم (52,1%) لا يملكون أي مستوى تعليمي، 20,6% منهم لديهم المستوى الابتدائي، 8,3% لديهم مستوى إعدادي و 7% يملكون مستوى ثانوي، في حين لم تتعد نسبة أرباب الأسر بالتعليم العالي 5,8%.

جدول 32: توزيع أرباب الأسر حسب المستوى الدراسي والوسط (%)

المجموع	قروي	حضري	المستوى الدراسي
52,1	63,4	37,8	بدون
6,2	8,1	3,8	التعليم الأولي
20,6	19,3	22,2	التعليم الابتدائي
8,3	5,7	11,6	التعليم الإعدادي
7,0	2,3	12,8	التعليم الثانوي
5,8	1,1	11,8	التعليم العالي
100	100	100	المجموع

المصدر: الإحصاء العام للسكان والسكنى، 2014

# الفصل الخامس

## ظروف سكن الأسر

## 1. نوع المسكن

حسب إحصاء 2014، تعتبر "الدار المغربية" الأكثر انتشارا بإقليم تازة حيث إن 50,6 % من الأسر يسكنونها (46,9 % يسكنون دار مغربية عصرية و 3,7 % يسكنون دار مغربية تقليدية) وقد سجلت هذه النسبة ارتفاعا مقارنة بسنة 2004 والتي بلغت 44,2 %، يليه المسكن القروي الذي تقطنه 39,5 % من الأسر حيث انخفضت هذه النسبة مقارنة بسنة 2004 والتي بلغت 48 %. أما فيما يخص باقي أنواع المساكن فتبقى نسب إسكانها من طرف الأسر ضعيفة حيث إن 5,4 % من الأسر يسكنون في شقق و 1,7 % يسكنون في فيلا أو طابق فيلا، في حين أن 2,2 % من الأسر يسكنون في دور بدائية أو صفيحية.

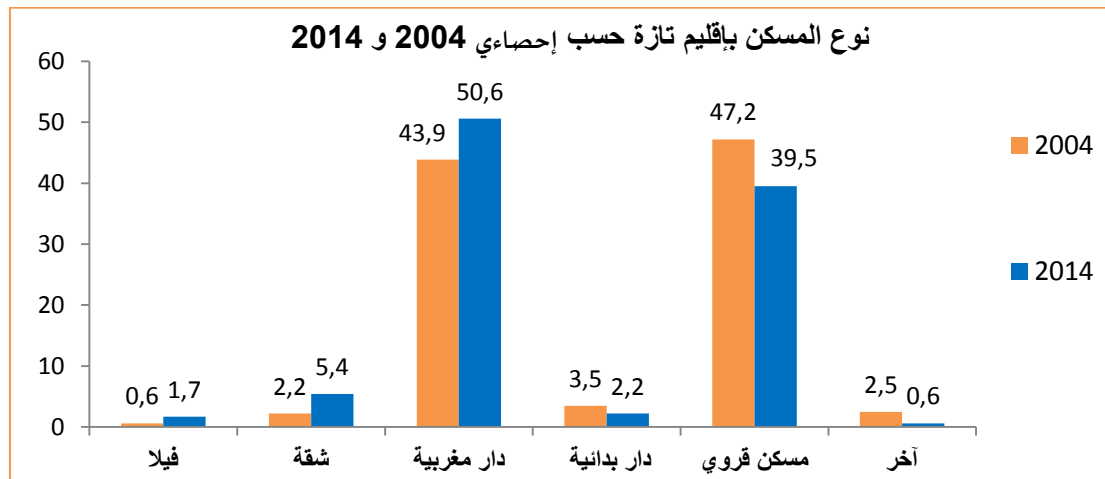
حسب وسط الإقامة، ففي الوسط الحضري تنتشر أكثر المساكن من نوع "دار مغربية" حيث يقطنها 78,8 % من الأسر الحضرية (73,3 % يقطنون بدار مغربية عصرية و 5,5 % يقطنون بدار مغربية تقليدية)، يليه "الشقة" 12,1 %. أما "الدور البدائية أو الصفيحية" فلا يسكنها سوى 3,8 % من الأسر الحضرية مسجلة تراجعاً ب 0,5 نقطة مقارنة بسنة 2004. وتبقى "الفيللا" و "المساكن القروية" ضعيفة الاستقطاب، إذ يسكنها على التوالي 3,3 % و 1 % من الأسر الحضرية.

أما بالنسبة للوسط القروي، فلا يزال "المسكن القروي" يعتبر السمة الرئيسية للمساكن وذلك بإيوائه 70,2 % من الأسر القروية مسجلاً تراجعاً عن سنة 2004 ب 3,9 نقطة وذلك لصالح الأنواع الأخرى خاصة "الدار المغربية" التي انتقلت فيها نسبة الأسر القاطنة بها من 21,4 % سنة 2004 إلى 28,0 % سنة 2014.

جدول 33: تطور توزيع الأسر حسب نوع المسكن ووسط الإقامة ب (%)

نوع المسكن	2004		2014	
	حضري	قروي	حضري	قروي
فيلا أو طابق فيلا	1,2	0,2	0,6	1,7
شقة في عمارة	5,4	0,3	2,3	0,1
دار مغربية عصرية	70,8	18,6	39,5	25,8
دار مغربية تقليدية	7,5	2,8	4,7	2,2
دار بدائية أو صفيحية	4,3	3,2	3,6	0,9
مسكن قروي	8,9	74,1	48,0	70,2
آخر	1,8	0,8	1,2	0,4

المصدر: الإحصاء العام للسكان والسكنى، 2004 و 2014.



## 2. أقدمية المساكن

بناء على المعطيات المستقاة من إحصاء 2014، يتضح أن نسبة كبيرة من الأسر بإقليم تازة لا زالت تسكن في مساكن قديمة نوعا ما يتراوح عمرها ما بين 20 و50 سنة حيث بلغت النسبة 41,5 % و27,6 % من الأسر كذلك يقطنون في مساكن قديمة جدا عمرها أكثر من 50 سنة. في حين أن 30,9 % من الأسر يسكنون في مساكن يمكن وصفها بالجديدة نسبيا حيث تتوزع بين 13,7 % من الأسر يسكنون في مساكن عمرها أقل من 10 سنوات و17,2 % يسكنون في مساكن عمرها بين 10 و20 سنة.

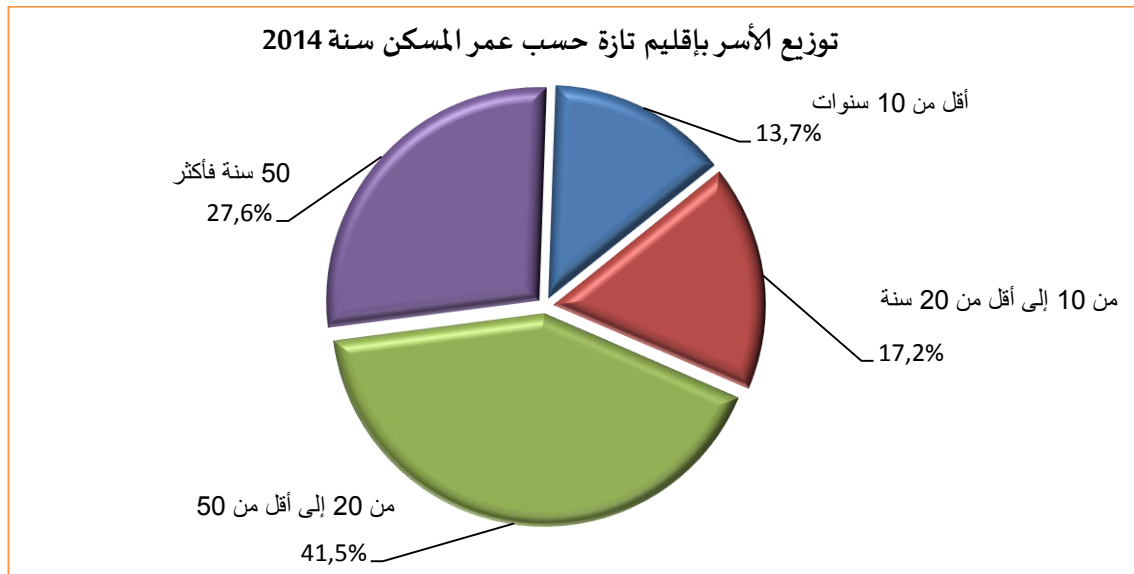
حسب وسط الإقامة، فإن حوالي نصف الأسر بالوسط الحضري بإقليم تازة يسكنون في مساكن عمرها بين 20 و50 سنة مقابل 34,4 % في الوسط القروي في حين أن فقط 12,5 % من الأسر بالوسط الحضري يقطنون في مساكن قديمة جدا عمرها أكثر من 50 سنة مقابل نسبة كبيرة بالوسط القروي بلغت 39,6 % أي بفارق 27,1 نقطة. أما بالنسبة للمساكن الجديدة نسبيا فإن الوسط الحضري يستقطب أكبر نسبة من الأسر مقارنة بالوسط القروي، إذ بلغت نسبة الأسر القاطنة في مساكن عمرها أقل من 20 سنة حوالي 37,1 % مقابل 26 % بالوسط القروي.

تجدر الإشارة إلى أن مقارنة معطيات إقليم تازة بالأرقام المسجلة على الصعيد الجهوي والوطني توضح تقادم حظيرة السكن بالإقليم، حيث ترتفع نسب الأسر بالإقليم التي تسكن مساكن قديمة وتنخفض بالنسبة للمساكن الجديدة مقارنة بالنسب الجهوية والوطنية.

جدول 34: توزيع الأسر حسب عمر المسكن ووسط الإقامة ب (%)

السنوات	إقليم تازة		جهة فاس-مكناس			الوطني	
	حضري	قروي	المجموع	قروي	حضري	المجموع	قروي
أقل من 10 سنوات	16,3	11,6	13,7	15,9	20,9	19,2	19,0
من 10 إلى أقل من 20 سنة	20,8	14,4	17,2	18,1	20,4	19,6	19,3
من 20 إلى أقل من 50 سنة	50,4	34,4	41,5	34,4	45,1	41,4	30,9
50 سنة فأكثر	12,5	39,6	27,6	31,6	13,5	19,8	30,7

المصدر: الإحصاء العام للسكان والسكنى، 2014



### 3. صفة الحياة

حسب إحصاء 2014، فإن حوالي 76,4 % من الأسر تمتلك مساكنها (ملكية أو ملكية مشتركة أو في طريق التملك) مقابل 12,9 % من الأسر لا تزال تكتري مساكنها. غير أن هذا الوضع يختلف باختلاف وسط الإقامة، فالسمة الرئيسية لحياة المسكن بالوسط القروي تظل هي الملكية (89,3%) أما اللجوء إلى الكراء فيظل بالأساس في الوسط الحضري حيث أن نسبة الأسر المكترية به تقدر ب 27,6 % مع وجود 60,3 % من الأسر الحضرية تمتلك سكنها. وتحتل المساكن المجانية المرتبة الثالثة بنسبة 8,7% من مجموع الأسر، وتهم الوسطين على حد سواء. أما السكن الوظيفي فلا يسكنه سوى 1,2% من الأسر، وهو منتشر أكثر بالوسط الحضري.

وبصفة عامة يبقى هذا التوزيع مشابه تقريبا لما هو عليه على صعيد جهة فاس-مكناس مع وجود بعض الاختلاف، حيث نجد أن نسبة المالكين لمساكنهم بالجهة تمثل 71,8 % وهي أقل مما عليه بإقليم تازة، في حين أن نسبة المكتريين تعادل 17,4% وهي تفوق نظيرتها بالإقليم.

جدول 35: توزيع الأسر حسب صفة حياة المسكن ووسط الإقامة (%)

صفة الحياة	إقليم تازة			الجهة		
	حضري	قروي	المجموع	حضري	قروي	المجموع
مالك أو مالك مشترك	56,4	89,0	74,5	57,5	86,6	67,6
في طريق التملك	3,9	0,3	1,9	6,1	0,7	4,2
مكتري	27,6	1,1	12,9	25,9	1,5	17,4
مسكن وظيفي	1,9	0,6	1,2	1,4	1,2	1,3
سكن مجاني	8,8	8,7	8,7	8,3	9,0	8,5
آخر	1,4	0,2	0,7	0,9	1,0	0,9

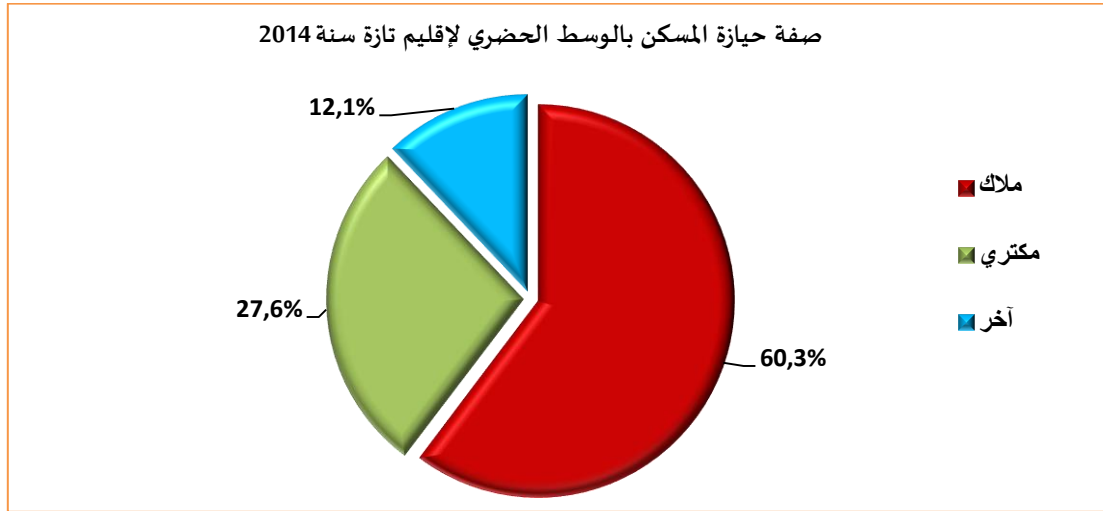
المصدر: الإحصاء العام للسكان والسكنى، 2014

ولمقارنة معطيات الإحصاءين الأخيرين، نجد أن نسبة الأسر المالكة والمكترية عرفتا ارتفاعا وإن كان بنسب متفاوتة، حيث ارتفعت على التوالي ب 2,1 نقطة في الأولى و ب 1,3 نقطة في الثانية. وقد هم هذا الارتفاع كلا الوسطين باستثناء نسبة المكتريين بالوسط القروي والتي عرفت انخفاضا حيث انتقلت من 2,1 % سنة 2004 إلى 1,1 % سنة 2014 كما هو مبين في الجدول التالي:

جدول 36: تطور توزيع الأسر حسب صفة حياة المسكن بإقليم تازة ب (%)

صفة الحياة	إحصاء 2004			إحصاء 2014		
	حضري	قروي	المجموع	حضري	قروي	المجموع
ملاك	58,3	85,2	74,3	60,3	89,3	76,4
مكتري	25,7	2,1	11,6	27,6	1,1	12,9
آخر	16,0	12,7	14,1	12,1	9,5	10,7

المصدر: الإحصاء العام للسكان والسكنى، 2004 و2014



#### 4. حجم المساكن

يعتبر قياس توزيع الأسر حسب عدد الغرف بالمنزل بمثابة مؤشر يعكس مباشرة مستوى راحة ورفاهية السكن من حيث الإقامة. وحسب نتائج إحصاء 2014، فإن أعلى نسبة وهي 33,3% من مجموع الأسر بالإقليم تقطن في مساكن من ثلاث غرف مع امتياز لفائدة الوسط الحضري، وتعتبر هذه النسبة أحسن من الرقم المسجل على الصعيد الجهوي والذي بلغ 31,9%. كما يلاحظ أن 83% من مجموع الأسر بالإقليم تشغل مساكن يتراوح عدد الغرف بها ما بين غرفة واحدة وأربعة غرف. الجدول التالي يعطي توزيع الأسر حسب عدد الغرف بالمسكن.

جدول 37: توزيع الأسر حسب عدد الغرف بالمسكن ووسط الإقامة ب (%)

عدد الغرف	حضري	قروي	المجموع
غرفة واحدة	8,3	7,7	8,0
غرفتان	19,3	19,2	19,2
3 غرف	36,9	30,3	33,3
4 غرف	17,9	26,3	22,5
5 غرف	5,8	9,2	7,7
6 غرف	6,4	4,2	5,2
7 غرف	1,9	1,2	1,5
8 غرف فأكثر	3,5	1,9	2,6

المصدر: الإحصاء العام للسكان والسكنى، 2014

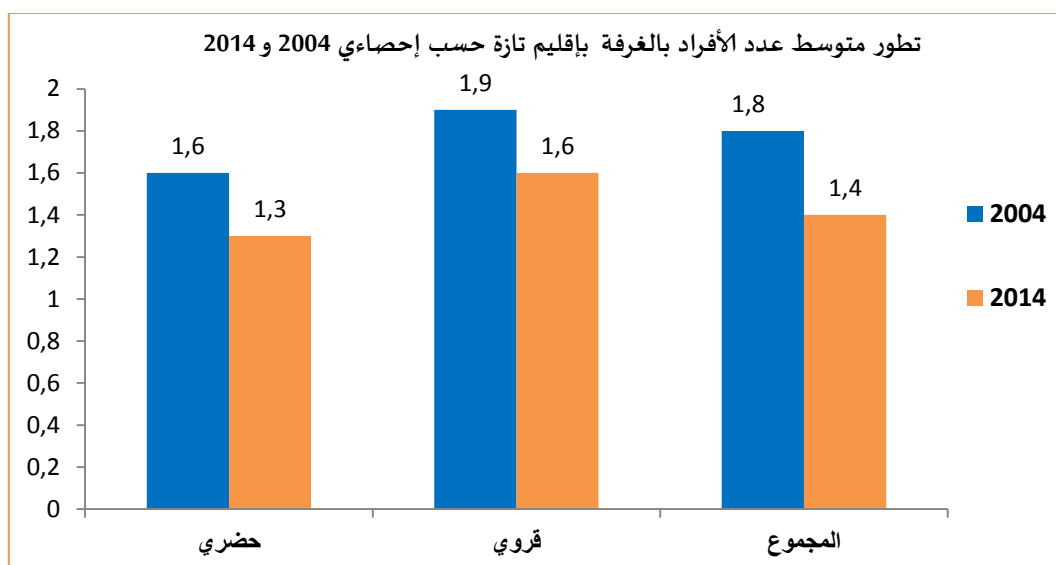


هذا التوزيع لنسب الأسر حسب عدد الغرف بالمسكن يخفي سلبيات أخرى نظرا لكون معدل حجم الأسرة بإقليم تازة مرتفع نسبيا مقارنة بالمعدلين الوطني والجهوي. ولرفع هذا اللبس سنعتمد قياس عدد الأفراد لكل غرفة واحدة. وقد بلغ هذا العدد بإقليم تازة 1,4 فرد للغرفة سنة 2014، وهو يساوي الرقم المسجل على الصعيدين الجهوي والوطني. وقد عرف هذا العدد انخفاضا مقارنة بإحصاء 2004 الذي سجل 1,8 فرد للغرفة. وحسب وسط الإقامة يتضح جليا أن هذا العدد هو أكبر بالوسط القروي، إذ بلغ 1,6 فرد للغرفة مقابل 1,3 بالوسط الحضري. نفس المعطى يمكن ملاحظته على المستويين الجهوي والوطني.

جدول 38: تطور عدد الأفراد بالغرفة حسب وسط الإقامة

وسط الإقامة	إقليم تازة		جهة فاس-مكناس		الوطني	
	2004	2014	2004	2014	2004	2014
حضري	1,6	1,3	1,6	1,3	1,6	1,3
قروي	1,9	1,6	1,8	1,6	1,6	1,8
المجموع	1,8	1,4	1,7	1,4	1,4	1,7

المصدر: الإحصاء العام للسكان والسكنى، 2004 و2014



## 5. تجهيزات المسكن

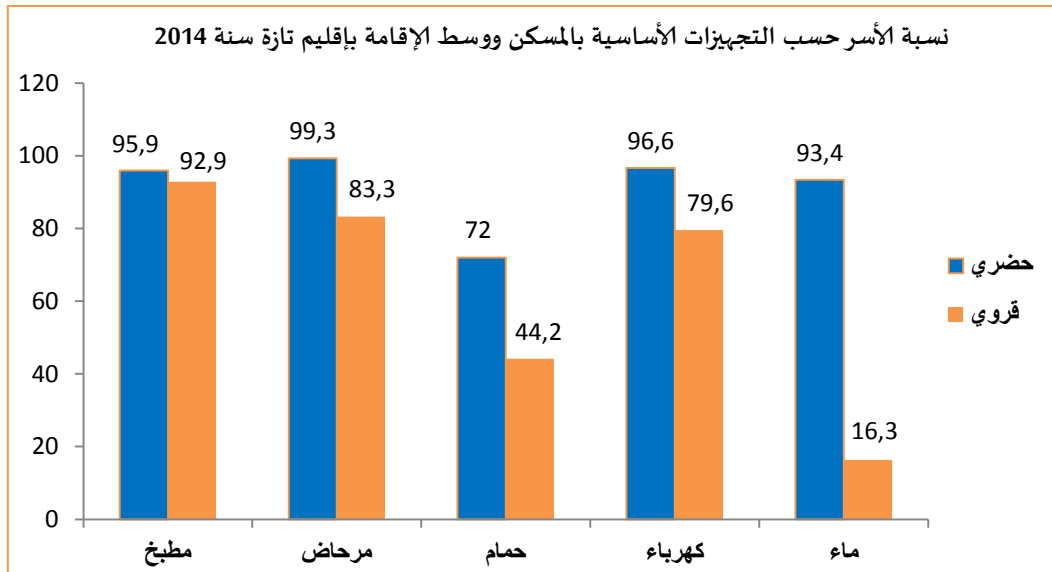
مقارنة بين الإحصاءين الأخيرين، يمكن لمس التحسن في توفير وسائل الراحة بالمسكن بإقليم تازة، إذ أن نسبة مهمة من الأسر تتوفر على مطبخ ومرحاض على التوالي 94,3% و90,4% مقابل على التوالي 81,1% و70% سنة 2004. في حين أن 43,4% من الأسر لا زالت تفتقر إلى حمام. وبالنسبة للربط بشبكة الماء والكهرباء، فإن نسبة الأسر المرتبطة بالكهرباء انتقلت من 58% سنة 2004 إلى 87,2% سنة 2014، كما أن أزيد من نصف الأسر أصبحت مرتبطة بالماء بعدما كانت لا تتعدى 40,7% سنة 2004.

جدول 39: تطور نسبة الأسر المتوفرة على وسائل الراحة بالمسكن بإقليم تازة حسب وسط الإقامة (%)

تجهيزات المسكن	إحصاء 2004			إحصاء 2014		
	حضري	قروي	المجموع	حضري	قروي	المجموع
مطبخ	90,2	75,1	81,1	95,9	92,9	94,3
مرحاض	97,3	52,0	70,0	99,3	83,3	90,4
حمام	57,7	19,8	34,8	72,0	44,2	56,6
كهرباء	93,9	34,3	58,0	96,6	79,6	87,2
ماء	90,7	7,8	40,7	93,4	16,3	50,5

المصدر: الإحصاء العام للسكان والسكنى، 2004 و2014

وتختلف نسب الأسر التي تتوفر على وسائل الراحة بالمسكن حسب وسط الإقامة، إذ لا تزال الأسر القروية تعاني من النقص في التجهيزات الضرورية فيما يتعلق بالربط بالشبكات العمومية للماء والكهرباء رغم الجهود المبذولة من طرف الدولة والمؤسسات العمومية والجماعات الترابية عبر مجموعة من البرامج. لكن هذا لا ينفي التحسن الملحوظ في نسبة الأسر المرتبطة بالماء إذ تضاعفت نسبتها لتصل إلى 16,3 % سنة 2014. وبخصوص الربط بالكهرباء، فقد انتقلت النسبة من 34,3 % سنة 2004 إلى 79,6 % سنة 2014.



## 6. كيفية الإنارة والتزود بالماء للأسر غير المرتبطة بشبكات التوزيع العمومية

### 1.6. كيفية الإنارة بالنسبة للأسر غير المرتبطة بشبكة التوزيع العمومية

بخصوص الأسر التي تقطن مساكن غير مرتبطة بالشبكة الكهربائية، فإنها تلجأ للإنارة بوسائل أخرى. إذ أن 68,5 % من الأسر تستعمل الغاز كوسيلة للإنارة خاصة بالوسط القروي الذي وصلت فيه نسبة الأسر إلى 70,2 %. وتستعمل 20,1 % من الأسر القناديل والشموع وبنسب متفاوتة بين الوسطين، إذ تصل النسبة إلى 36,3 % بالوسط الحضري مقابل 18,9 % بالوسط القروي. أما باقي الوسائل فتبقى نسب استعمالها ضعيفة حيث لم يسجل استعمال الطاقة الشمسية سوى 6,9 % من الأسر، نسبة كبيرة منهم بالوسط القروي. أما نسبة الأسر التي تستعمل المولدات الكهربائية فلم تتعدى 0,9 %.

جدول 40: توزيع الأسر غير المستفيدة من شبكة الكهرباء حسب طرق الإنارة ووسط الإقامة ب (%)

المجموع	قروي	حضري	طرق الإنارة
68,5	70,2	44,1	الغاز (البوطان)
20,1	18,9	36,3	قنديل أو شمع
6,9	7,2	2,9	الطاقة الشمسية
0,9	0,9	1,3	مولدات كهربائية
3,7	2,8	15,4	آخر

المصدر: الإحصاء العام للسكان والسكنى، 2014

### 2.6. كيفية التزود بالماء بالنسبة للأسر غير المرتبطة بشبكة التوزيع العمومية

وفيما يخص الأسر التي لا تستفيد من شبكة الماء الصالح للشرب، فإنها تزود بالماء بطرق عديدة. ففي الوسط الحضري 60,2 % من هذه الأسر تزود بالماء عن طريق سقاية أو بئر أو مطفية أو نقطة مائية مجهزة و 17,8 % من الأسر تزود بالماء عن طريق العيون أو الوديان أو الساقيات و 10,4 % عن طريق بئر أو مطفية مجهزين. أما بالوسط القروي فإن 54,9 % من الأسر تزود بالماء عن طريق العيون أو الوديان أو الساقيات و 21,7 % عن طريق سقاية أو بئر أو مطفية أو نقطة مائية مجهزة و 19,9 % عن طريق بئر أو مطفية غير مجهزين.

جدول 41: توزيع الأسر غير المستفيدة من شبكة الماء حسب طرق التزود بالماء ووسط الإقامة ب (%)

المجموع	قروي	حضري	طرق التزود بالماء
23,4	21,7	60,2	سقاية أو بئر أو مطفية أو نقطة مائية مجهزة
2,7	2,8	1,4	بائع الماء الصالح للشرب
19,4	19,9	10,4	بئر أو مطفية غير مجهزين
53,2	54,9	17,8	عين أو واد أو ساقية
1,1	0,7	10,1	آخر

المصدر: الإحصاء العام للسكان والسكنى، 2014

## 7. كفاءة تصريف المياه المستعملة

فيما يخص تصريف المياه المستعملة، فإن نسبة كبيرة من الأسر بالوسط الحضري تصل إلى 92,4 % تقطن مساكن مرتبطة بشبكة عمومية لتصريف المياه و 6,4 % تستعمل الحفر الصحية. في حين يكاد لا يستفيد الوسط القروي من الشبكة العمومية، إذ لا تتعدى نسبة الأسر المستفيدة 1,3 % من مجموع الأسر القروية. وتنتشر في هذا الوسط الحفر الصحية، حيث إن 54,8 % من الأسر تعتمد عليها في تصريف المياه المستعملة كما أن 27,2 % من الأسر تقوم بصرف المياه المستعملة في الطبيعة و 16 % في بئر مهجورة.

جدول 42: توزيع الأسر حسب طرق صرف المياه المستعملة ووسط الإقامة (%)

المجموع	قروي	حضري	طرق صرف المياه المستعملة
41,8	1,3	92,4	شبكة عمومية
33,3	54,8	6,4	حفرة صحية
9,1	16,0	0,6	بئر مهجور
15,4	27,2	0,6	في الطبيعة
0,4	0,6	0,1	آخر

المصدر: الإحصاء العام للسكان والسكنى، 2014

## 8. طريقة التخلص من النفايات المنزلية

يتم التخلص من النفايات المنزلية بواسطة وسائل متعددة تتباين باختلاف وسط الإقامة، حيث إن غالبية الأسر بالوسط القروي (95,2 %) تتخلص من النفايات المنزلية في الطبيعة. أما بالوسط الحضري فنصف الأسر تلقي بالنفايات في صندوق قمامة تابع للجماعة و 43,2 % من الأسر تتخلص من النفايات عن طريق شاحنة جماعية أو خاصة.

جدول 43: توزيع الأسر حسب طرق التخلص من النفايات المنزلية ووسط الإقامة (%)

المجموع	قروي	حضري	طرق التخلص من النفايات
23,6	2,2	50,3	صندوق قمامة تابع للجماعة
20,0	1,5	43,2	شاحنة جماعية أو خاصة
55,7	95,2	6,2	الإفراغ في الطبيعة
0,7	1,0	0,3	آخر

المصدر: الإحصاء العام للسكان والسكنى، 2014

## 9. تجهيزات منزلية أخرى

على مستوى بعض التجهيزات المنزلية الأخرى، فهناك تفوق واضح للوسط الحضري على الوسط القروي، إذ أن جل الأسر تقريبا بالوسط الحضري تتوفر على تلفاز، هاتف محمول، صحن هوائي وثلاجة على التوالي 96,8 %، 96,7 %، 91,7 % و 94,7 % مقابل على التوالي 77,7 %، 89,3 %، 65,5 % و 67,2 % بالوسط القروي.

ولا تزال شبكة الهاتف الثابت ضعيفة في الإقليم، إذ تصل نسبة الأسر المتوفرة عليه إلى 20,1 % في الوسط الحضري في حين لا تتعدى 1 % بالوسط القروي. كما أن الأنترنت والحاسوب يبقى تواجههما ضعيفا لدى الأسر بالوسط القروي على التوالي 1,5 % و 2,8 % مقابل 26,6 % و 35,1 % بالوسط الحضري.

جدول 44: توزيع الأسر حسب توفرها على بعض التجهيزات المنزلية  
ووسط الإقامة ب (%)

تجهيزات أخرى	حضري	قروي	المجموع
تلفاز	96,8	77,7	86,2
راديو	65,5	59,4	62,1
هاتف محمول	96,7	89,3	92,6
هاتف ثابت	20,1	1,0	9,4
أنترنت	26,6	1,5	12,6
حاسوب	35,1	2,8	17,2
صحن هوائي	91,7	65,5	77,1
ثلاجة	94,7	67,2	79,4

المصدر: الإحصاء العام للسكان والسكنى، 2014



المديرية الجهوية

فاس مكناس

صندوق البريد: 15 أ، أكдал، فاس.

الهاتف: 05 35 62 49 28/29

الفاكس: 05 35 62 15 01

[www.hcp.ma/region-fes](http://www.hcp.ma/region-fes)