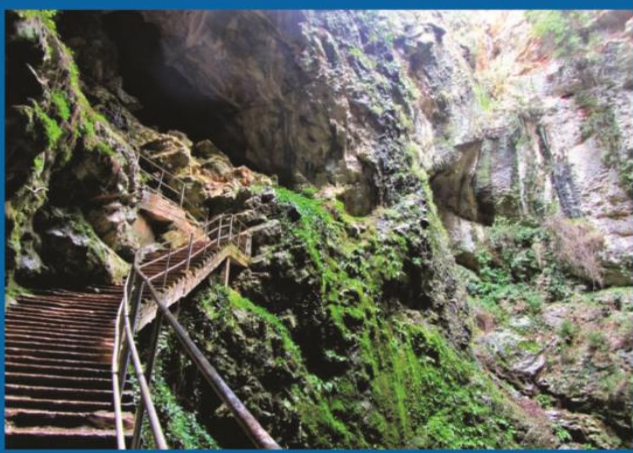
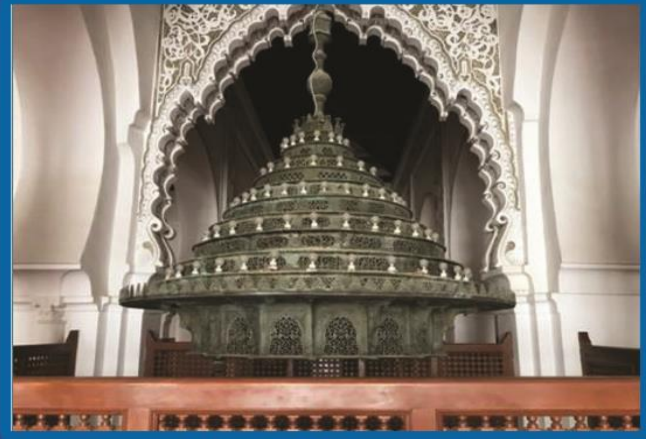


المملكة المغربية
المندوبية السامية للتخطيط
المديرية الجهوية فاس - مكناس



موناغرافية إقليم تازة



دجنبر 2019

مونوغرافية إقليم تازة

دجنبر 2019

الخريطة الجماعية لإقليم تازة



محتوى الوثيقة

4.....	مدخل
5.....	مقدمة
7.....	تقديم الإقليم
8.....	1. التنظيم الإداري
8.....	2. التضاريس والمناخ
9.....	الفصل الأول: الخصائص الديمغرافية
10.....	1. تطور وتوزيع السكان
10.....	2. البنية السكانية للإقليم حسب وسط الإقامة
12.....	3. الكثافة السكانية
12.....	4. بنية السكان حسب العمر والجنس
16.....	5. الحالة الزوجية
18.....	6. السن عند الزواج الأول
18.....	7. الخصوبة
20.....	8. متوسط حجم الأسر
20.....	9. الإسقاطات الديموغرافية
21.....	1.9. التطور المتوقع لعدد السكان حسب الوسط بين 2014 و2030
22.....	2.9. التطور المتوقع لبنية السكان حسب السن بين 2014 و2030
24.....	الفصل الثاني: القطاعات الاجتماعية
25.....	1. التعليم
25.....	1.1. الأمية والتدريس
25.....	1.1.1. الأمية
27.....	2.1.1. تدريس الأطفال
29.....	2.1. التعليم الأولي
30.....	3.1. التعليم الابتدائي
30.....	1.3.1. التعليم الابتدائي العمومي
31.....	2.3.1. التعليم الابتدائي الخصوصي
31.....	4.1. التعليم الثانوي الإعدادي
31.....	1.4.1. التعليم الثانوي الإعدادي العمومي
32.....	2.4.1. التعليم الثانوي الإعدادي الخصوصي
33.....	5.1. التعليم الثانوي التأهيلي
33.....	1.5.1. التعليم الثانوي التأهيلي العمومي
34.....	2.5.1. التعليم الثانوي التأهيلي الخصوصي
34.....	6.1. التعليم ما بعد الثانوي
34.....	1.6.1. أقسام تحضير شهادة التقني العالي
35.....	2.6.1. الأقسام التحضيرية للمدارس العليا

35	7.1. التعليم العالي
36	2. التكوين
36	1.2. التكوين التربوي
36	1.1.2. المركز الجهوي لمهن التربية و التكوين فرع تازة
37	2.1.2. مركز تكوين أساتذة السلك الابتدائي
37	2.2. التكوين المهني العمومي
38	3. التشغيل والبطالة
38	1.3. بنية السكان حسب نوع النشاط
38	2.3. معدل النشاط
39	3.3. معدل البطالة
40	4.3. الحالة في المهنة الرئيسية
41	4. الصحة
42	1.4. التجهيزات الصحية الأساسية
42	2.4. التأطير الطبي وشبه الطبي
43	3.4. الحركات الاستشفائية
43	4.4. الفحوصات العلاجية
44	5.4. تعزيز صحة الأم والطفل
44	1.5.4. البرنامج الوطني للتخطيط العائلي
45	2.5.4. مراقبة الحمل والولادة
46	3.5.4. البرنامج الوطني للتلقيح
46	5. الشباب و الرياضة
47	1.5. المنشآت الرياضية بالإقليم
47	2.5. المؤسسات السوسيو-ثقافية
48	6. التعاون الوطني
49	7. ظروف سكن الأسر
49	1.7. نوع المسكن
50	2.7. أقدمية المساكن
51	3.7. صفة حيازة المسكن
52	4.7. حجم المسكن
53	5.7. تجهيزات المسكن
55	6.7. كيفية تصريف المياه العادمة
55	7.7. طريقة التخلص من النفايات المنزلية
55	8. خارطة الفقر متعدد الأبعاد بالإقليم
60	الفصل الثالث: القطاعات المنتجة
61	1. الفلاحة
61	1.1. النشاط الزراعي
61	1.1.1. زراعة الحبوب
62	2.1.1. زراعة القطني
63	2.1. تربية الماشية
63	3.1. حيوانات الجر
64	4.1. الغابات
65	2. الصناعة

67	3. الصناعة التقليدية
69	4. السياحة
70	1.4. توزيع المؤسسات الفندقية المصنفة
70	2.4. التوافد السياحي
70	3.4. الليالي السياحية
72	الفصل الرابع: البنية التحتية
73	1. السدود
73	2. الماء الصالح للشرب
74	3. الطاقة الكهربائية
74	4. الشبكة الطرقية
75	5. النقل
75	1.5. تسجيل السيارات
75	2.5. رخص السياقة المسلمة
75	3.5. النقل السككي
75	4.5. المطارات
76	6. البناء والعقار
76	1.6. مشاريع البناء المرخصة
77	2.6. العقار
78	ملحقات

مدخل

تبعاً لقرار رئيس الحكومة رقم 3.186.16 (29 يوليوز 2016) القاضي بتحديد اختصاصات وتنظيم المصالح اللامركزية للمندوبية السامية للتخطيط، وتماماً مع المهام والاختصاصات المخولة لها، وفي إطار الدراسات الديمغرافية والسوسيو-اقتصادية والأشغال الإحصائية التي تسهر على إنجازها من أجل المساهمة في التنمية الجهوية والمحلية، وبعد إعداد وتوزيع موزون جغرافية جهة فاس-مكناس؛ يسعد المديرية الجهوية للمندوبية السامية للتخطيط لفاس-مكناس، أن تقوم هذه المرة بإصدار سلسلة من المونوغرافيات الاجتماعية والاقتصادية خاصة بعالمات وأقاليم جهة فاس-مكناس، متوخية من وراء ذلك تقديم صورة موسعة وشاملة -قدر الإمكان وفي حدود المعطيات المتوفرة- للمؤهلات البشرية والمجالية والاقتصادية التي تتوفر عليها أقاليم الجهة، مع رصد مستويات التنمية البشرية والاجتماعية والاقتصادية التي وصل إليها كل إقليم على حدة.

وتعتمد هذه المونوغرافية على تقديم العمالة أو الإقليم من خلال مميزات السكان الديموغرافية والسوسيو-اقتصادية، والقطاعات الاجتماعية والاقتصادية إضافة إلى التجهيزات الأساسية والبنيات التحتية المتوفرة عليها. كما تتضمن المونوغرافية الإقليمية، تحليلات ومقارنات مع المستويات والمؤشرات المسجلة على الصعيد الجهوي وعلى صعيد الأقاليم الأخرى المكونة للجهة؛ الغاية الأساسية منها إبراز مختلف التطورات والنتائج التي سجلتها القطاعات الاجتماعية والاقتصادية والتجهيزات الأساسية على المستوى الإقليمي، مع إبراز حجم وتنوع البنيات الإنتاجية والخدمية المتوفرة على صعيد كل عمالة أو إقليم.

ومن شأن المقارنات المحلية والزمنية، الواردة في هذه المونوغرافية أن تقف على مواطن القوة والضعف في البنيات الاقتصادية والاجتماعية، وأن ترصد نوع وحجم التطورات التي لحقت بالنسيج الاقتصادي للإقليم أو العمالة.

ومواكبة لمسلسل الجهوية واللامركزية الإداري الذي انخرط فيه المغرب، وسعيها إلى الانفتاح أكثر على جميع المكونات الإقليمية والمحلية للجهة؛ تسعى هذه الوثيقة من خلال إدراج وتحليل المعلومات الإحصائية الناتجة عن نشاط المصالح الوزارية الجهوية والإقليمية، إضافة إلى نتائج البحوث والدراسات التي تقوم بها المندوبية السامية للتخطيط؛ أن تضع رهن إشارة مختلف المهتمين بالشأن المحلي، من سلطات وإدارات، وفاعلين اقتصاديين واجتماعيين، ومؤسسات المجتمع المدني، وطلبة وباحثين؛ مجموعة متنوعة من التحليلات والمؤشرات والمعطيات العلمية الدقيقة، التي من شأنها المساهمة في ترسيخ وإغناء مسلسل التخطيط الجهوي والمحلي.

والمديرية الجهوية للمندوبية السامية للتخطيط، إذ تقوم بإصدار ونشر هذه السلسلة من المونوغرافيات الإقليمية، تأمل أن تكون قد هيأت وثيقة في مستوى طموحات كل محتم بتطور ونماء جهة فاس-مكناس بمختلف مكوناتها الترابية والإدارية، وترحب بالتالي بكل ملاحظة أو تعقيب يرميان إلى إغنائها وتحسينها.

مقدمة

يعود تأسيس إقليم تازة إلى بداية استقلال المغرب، وذلك بتاريخ 13 أكتوبر 1956، ويعد من أقدم أقاليم المملكة. ومنذ التقسيم الجهوي الأخير لسنة 2015، أصبح إقليم تازة ينتهي إلى جهة فاس-مكناس إلى جانب عمالتي فاس ومكناس وأقاليم بولمان، الحاجب، إفران، صفرو، تاونات ومولاي يعقوب. وقد كان ينتهي سابقا إلى جهة تازة-الحسيمة-تاونات .

ويمتد إقليم تازة على مساحة تقدر بحوالي 7098 كلم² وهو ما يشكل 17,5 % من مجموع مساحة الجهة. ووصل عدد سكانه حسب إحصاء 2014 إلى 528419 نسمة منها حوالي 60,6 % تعيش بالوسط القروي.

ويحد إقليم تازة شمالا بإقليمي الحسيمة والديرش وشرقا بإقليمي الديرش وجرسيف وجنوبا بإقليم صفرو وغربا بإقليمي صفرو وتاونات. كما يتكون المجال الترابي للإقليم من 38 جماعة ترابية منها 4 جماعات حضرية.

يتميز إقليم تازة بوجود فسيفساء من تضاريس متنوعة ذات هيمنة جبلية بارتفاعات تتراوح ما بين 200 و3170 متر.

وتشكل الفلاحة أهم الأنشطة الاقتصادية بالإقليم خاصة زراعة الحبوب والقطاني. كما تعتبر زراعة الأشجار المثمرة (الزيتون واللوز...) من الزراعات المهمة التي تساهم في الرفع من مداخيل الفلاحين وكذلك لما لها من تأثير فعال في مجال المحافظة على التربة من الانجراف.

ويتوفر الإقليم على مساحات غابوية مهمة تمتد لأزيد من 210 ألف هكتار وهو ما يناهز 30 % من مساحة الإقليم، ولها دور فعال في استقرار التوازن البيئي، كما تشكل هذه المساحات منصة استثمارية محتملة لإنشاء شركات غابوية تعنى باستغلال الخشب وبالتالي تحريك عجلة الشغل.

في المجال الصناعي، يتوفر الإقليم على نواة صناعية تحتاج إلى مزيد من التثمين والتطوير. ويتوفر إقليم تازة على منطقتين صناعيتين بمساحة تقدر بحوالي 34 هكتار، حيث تتمركز فيها خاصة الصناعات الغذائية، النسيج، الصناعات الكيماوية والشبة الكيماوية.

وبموازاة هذه القطاعات، فإن الإقليم يتوفر على قدرات لتنوع إمكاناته الاقتصادية في قطاعات أخرى ذات قيمة مضافة ويتعلق الأمر بالجانب السياحي والحرف اليدوية. فإقليم تازة يتوفر على مؤهلات سياحية مهمة كفضاء منتزه تازكة الوطني، وعدد من المغارات والكهوف إضافة إلى وجود مناطق طبيعية أخرى خلاصة باب بودير وراس الماء...، ناهيك عن أسوار مدينة تازة ودروبها وجوامعها العتيقة التي تحمل في ثناياها عبق التاريخ.

كما تحتل الحرف اليدوية من جانبها مكانة هامة في اقتصاد الإقليم نظرا لتنوع وثراء منتجاته بمحتوى ثقافي وفني قوي. ولعل إنجاز مشروع "بيت الحرفيين" في تازة خير دليل على الاهتمام الكبير الذي توليه السلطات المعنية لهذا القطاع.

إذا كان إقليم تازة يتوفر على مؤهلات حقيقية في مجالات اقتصادية متنوعة، فهو بالمقابل وعلى غرار العديد من الأقاليم يحتاج إلى مزيد من مضاعفة الجهود من طرف جميع الفاعلين بالإقليم من أجل تعبئة الموارد اللازمة لتنفيذ البرامج والمخططات التي من شأنها النهوض بالإقليم اجتماعيا واقتصاديا ومعالجة الاختلالات الاجتماعية والتقليص من الفوارق المجالية.

تقديم الإقليم

1. التنظيم الإداري

استنادا إلى المرسوم رقم 2-09-319 الصادر بتاريخ 11 يونيو 2009 المتعلق بالتقسيم الإداري الجديد للمملكة واستنادا كذلك إلى المرسوم رقم 2-09-320 بنفس التاريخ والذي تم بموجبه تحديد لائحة الدوائر والجماعات الترابية فقد أصبح المجال الترابي لإقليم تازة يتكون من 38 جماعة ترابية مقسمة ما بين 4 بلديات و34 جماعة قروية موزعة على 5 دوائر على الشكل التالي:

جدول 1: التنظيم الإداري والجماعي لإقليم تازة

المجموع	عدد الجماعات الترابية		عدد الدوائر	إقليم تازة
	قروي	حضري		
38	34	4	5	
194	161	33	26	جهة فاس- مكناس

المصدر: النشرة الإحصائية لجهة فاس - مكناس 2017

ويعتبر إقليم تازة واحدا من بين 7 أقاليم وعمالتين تضمها جهة فاس-مكناس وهي أقاليم: الحاجب، إفران، بولمان، مولاي يعقوب، صفرو، تاونات إضافة إلى عمالتي فاس ومكناس. ويحد الإقليم شمالا بإقليمي الحسيمة والدريوش وشرقا بإقليمي الدريوش وجرسيف وجنوبا بإقليم صفرو وغربا بإقليمي صفرو وتاونات.

2. التضاريس والمناخ

يتميز إقليم تازة بوجود فسيفساء من تضاريس متنوعة ذات هيمنة جبلية، بارتفاعات تتراوح ما بين 200 و3170 متر باستثناء ممر تازة الذي يصل المغرب الشرقي بالمغرب الغربي، حيث يشكل هذا الموقع نقطة تحول بين حوض ملوية الشبه جاف من جهة الشرق وحوض إيناون الخصب من جهة الغرب الذي يمتد في اتجاه الحوض الأسفل لسهل سايس، كما يمكن اعتباره منطقة وصل بين الأطلس المتوسط الشرقي الجنوبي ومقدمة الريف الشمالي. وعلى العموم يمكن تقسيم إقليم تازة إلى منطقتين:

➤ مقدمة الريف وهي امتداد لجبال الريف التي يصل فمها العلو إلى 2000 متر وهي منطقة ذات طبيعة جبلية وعرة تتخللها أودية جافة.

➤ الأطلس المتوسط ويتميز بوجود ارتفاعات قد تتعدى 3000 متر بجبال بوبلان، وهي منطقة غنية بمواردها المائية وبطبيعتها المتنوعة خاصة مع تواجد المنزه الوطني لتازكا.

أما فيما يخص مناخ الإقليم فهو يخضع لتأثيرات المناخ المتوسطي الذي يتميز بصيف حار وجاف، وشتاء رطب، إلا أن هذا الأخير يتعرض لبعض التغيرات فوق الكتل الجبلية بالمنطقة، فالتساقطات تزداد مع العلو الشيء الذي يوفر مناخا ملائما، كما أن تفاعل المناخ المتوسطي مع مؤثرات المنطقة الأطلنطية الرطبة و مؤثرات المنطقة الجنوبية الشبه الجافة يجعلها تتلقى تساقطات مطرية جد مهمة ويمكن التمييز فيها بين فصلين: فصل حار وجاف ممتد من يونيو إلى شتنبر وفصل معتدل ورطب بين أكتوبر وحتى شهر ماي ويتميز بوجود تساقطات ثلجية مهمة بالقمم والمرتفعات.

الفصل الأول

الخاصيات الديمغرافية

1. تطور وتوزيع السكان

بلغ مجموع السكان بإقليم تازة حسب نتائج الإحصاء العام للسكان والسكنى لسنة 2014 ما مجموعه 528419 نسمة، وهو ما يشكل 12,5% من مجموع السكان بالجهة حيث يحتل الإقليم بذلك المرتبة الرابعة بين عمالتي وأقاليم الجهة وراء عمالتي فاس (27,1%) ومكناس (19,7%) ثم إقليم تاونات (15,6%).

جدول 2: تطور عدد سكان الإقليم بين 2004 و2014

نسبة النمو السنوي 2014/2004 (%)	عدد السكان		
	2014	2004	
-0,6	528 419	558 853	تازة(1)
0,9	4 236 892	3 873 214	الجهة(2)
	12,5	14,4	(1)/(2) ب (%)

المصدر: الإحصاء العام للسكان والسكنى، 2004 و2014

وقد عرف عدد السكان بإقليم تازة انخفاضا سنويا يقدر ب 0,6- % خلال الفترة الممتدة ما بين إحصاءي 2004 و 2014، حيث انتقل عدد السكان من 558853 سنة 2004 إلى 528419 سنة 2014، في حين عرف عدد السكان خلال نفس الفترة ارتفاعا على الصعيد الجهوي بمعدل نمو سنوي بلغ 0,90%.

2. البنية السكانية للإقليم حسب وسط الإقامة

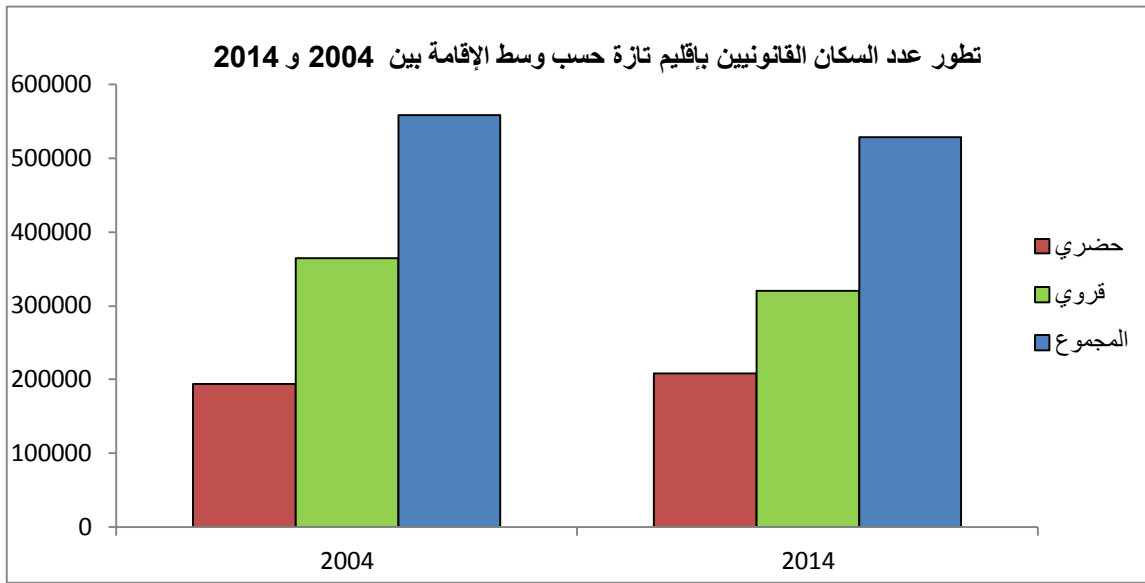
يتميز إقليم تازة بهيمنة الساكنة القروية التي بلغت 320435 نسمة سنة 2014 وهو ما يمثل 60,6% من مجموع سكان الإقليم، في حين وصل عدد السكان بالوسط الحضري 207984 نسمة وذلك بنسبة تمدن بلغت 39,4% وهي نسبة أقل بكثير من نظيرتها المسجلة على صعيد جهة فاس مكناس (60,5%).

مقارنة بإحصاء 2004، فقد عرفت الساكنة القروية بالإقليم انخفاضا ملحوظا حيث انتقل عدد السكان من 364386 نسمة سنة 2004 إلى 320435 سنة 2014 وذلك بمعدل نمو ديموغرافي سنوي بلغ 1,28- % (مقابل 0,2- % على مستوى الجهة). في حين أن عدد السكان الحضريين عرف زيادة حيث انتقل عدد السكان من 194467 نسمة سنة 2004 إلى 207984 نسمة سنة 2014 وذلك بمعدل نمو ديموغرافي سنوي بلغ 0,67% (مقابل 1,70% على صعيد الجهة). ويرجع هذا الارتفاع إلى عوامل مختلفة منها: النمو الديموغرافي الطبيعي والهجرة القروية وكذا توسع المدارات الحضرية لمدن ومراكز الإقليم.

جدول3: تطور عدد السكان القانونيين بإقليم تازة بين 2004 و2014

2014		2004				
المجموع	قروي	حضري	المجموع	قروي	حضري	
528419	320435	207984	558853	364386	194467	تازة
4236892	1672672	2564220	3873214	1705989	2167225	الجهة
معدل النمو السنوي خلال الفترة 2004-2014						
-0,56	-1,28	0,67	-	-	-	تازة
0,90	-0,20	1,70	-	-	-	الجهة

المصدر: الإحصاء العام للسكان والسكنى، 2004 و2014



بصفة عامة فرغم الطابع القروي لإقليم تازة فقد عرف ارتفاعا في نسبة التمدن بين إحصاءي 2004 و2014 كما هو الشأن على الصعيدين الجهوي والوطني وهو ما يجسد أكثر فأكثر القدرة الاستقطابية للمدن على حساب البوادي. وهكذا، فقد انتقلت نسبة التمدن بإقليم تازة من 34,8 % سنة 2004 إلى 39,4 % سنة 2014 أي بفارق 4,6 نقطة في حين انتقلت النسبة من 55,9 % إلى 60,5 % على المستوى الجهوي ومن 55,1 % إلى 60,4 % على الصعيد الوطني خلال نفس الفترة.

جدول4: تطور نسبة التمدن بالإقليم بين 2004 و2014

نسبة التمدن (%)		
2014	2004	
39,4	34,8	تازة
60,5	55,9	الجهة

المصدر: الإحصاء العام للسكان والسكنى، 2004 و2014

3. الكثافة السكانية

إذا كان إقليم تازة يحتل المرتبة الرابعة في الجهة من حيث عدد السكان، حيث يمثل كما سبق ذكره 12,5% من مجموع سكان الجهة، فهو يحتل المرتبة الثانية من حيث المساحة بعد إقليم بولمان وذلك بمساحة قدرت ب 7098 كلم² وهو ما يمثل 17,6% من مساحة الجهة. وهذا ينعكس على كثافة السكان التي بلغت 74 نسمة في كلم² وهي أصغر بكثير من الكثافة السكانية المسجلة بالجهة 105 نسمة في كلم².

جدول 5: المساحة والكثافة السكانية

2014		2004		المساحة ب كلم ²	
الكثافة السكانية في كلم ²	عدد السكان	الكثافة السكانية في كلم ²	عدد السكان		
74	528419	79	558853	7098	تازة
105	4236892	96	3873214	40423	الجهة

المصدر: الإحصاء العام للسكان والسكنى، 2004 و2014

مقارنة بسنة 2004 فقد سجلت الكثافة السكانية بإقليم تازة انخفاضا كنتيجة طبيعية لانخفاض عدد السكان بالإقليم، حيث انتقلت من 79 نسمة في كلم² إلى 74 سنة 2014 وهو عكس ما حدث على الصعيد الجهوي حيث إن الكثافة السكانية ارتفعت من 96 نسمة في كلم² إلى 105 نسمة في كلم².

4. بنية السكان حسب العمر والجنس

إن تحليل ودراسة السكان حسب الجنس والسن لهما أهمية بالغة باعتبارهما متغيران أساسيان يؤثران بشكل مباشر على البنيات والعلاقات الاقتصادية والاجتماعية لمختلف المجتمعات. وتبرز البنية السكانية حسب العمر والنوع بوضوح، التشكيلة الديمغرافية للسكان، مما يجعل منها ركيزة أساسية لكل المخططات والاستراتيجيات الهادفة إلى تلبية حاجيات السكان في مختلف الميادين الاجتماعية والاقتصادية.

تعد دراسة البنية العمرية والنوعية، على قدر كبير من الأهمية في دراسة السكان، ذلك لأنها توضح الملامح الديمغرافية للمجتمع ذكوراً وإناً أو ما يصطلح عليه بالنوع، ويحدد التركيب العمري الفئة المنتجة في المجتمع، التي يقع على عاتقها عبء إعالة، باقي أفرادها، كذلك تعد البنية العمرية والنوعية نتاجاً للعوامل المؤثرة في النمو السكاني من مواليد، ووفيات، وهجرة التي لا يمكن اعتبار أحدها مستقلاً كلياً عن الآخر بل يؤدي أي تغير في أحد هذه العوامل إلى التأثير في العاملين الآخرين.

جدول 6: توزيع سكان إقليم تازة حسب فئات الأعمار الكبرى والوسط (%)

فئات الاعمار	2014		2004		المجموع
	قروي	حضري	قروي	حضري	
14 - 00 سنة	29,0	24,9	33,8	28,7	32,0
15 - 59 سنة	60,4	64,7	57,3	62,8	59,2
60 سنة فما فوق	10,6	10,4	8,9	8,4	8,8
المجموع	100	100	100	100	100

المصدر: الإحصاء العام للسكان والسكنى، 2004 و2014

تحتل الساكنة في سن النشاط (15 - 59 سنة) المرتبة الاولى حسب إحصاء 2014 بنسبة 62 % من مجموع سكان الإقليم، وقد عرفت هذه النسبة ارتفاعا مقارنة بإحصاء 2004 و الذي بلغت فيه 59,2 % و ذلك بفعل الزخم السكاني الناتج عن معدلات الخصوبة المرتفعة نسبيا و التي سجلت خلال السنوات الماضية، الشيء الذي يؤدي إلى تزايد الطلب على الشغل. وترتفع نسبة السكان النشيطين أكثر في الوسط الحضري 64,7 % مقابل 60,4 % بالوسط القروي.

وتحت تأثير تراجع الخصوبة مؤخرا، فإن نسبة السكان البالغين أقل من 15 سنة مستمرة في الانخفاض حيث انتقلت من 32 % سنة 2004 إلى 27,4 % سنة 2014. وفي المقابل، فإن الأشخاص البالغين من العمر 60 سنة فأكثر يمثلون 10,5 % من مجموع السكان حسب إحصاء 2014، مقابل 8,8 % سنة 2004. ومن بين أسباب هذا الارتفاع في النسبة هناك ارتفاع أمد الحياة.

وحسب الجنس فإننا نلاحظ تفوقا طفيفا لصالح الإناث حيث يمثلون 50,8 % من سكان الإقليم مقابل 49,2 % للذكور .

معدل الإعالة وهو نسبة المعالين¹، فقد وصلت قيمة هذا المعدل بالإقليم حسب معطيات إحصاء 2014، إلى 0,61؛ يعني أن هناك 0,61 معال لكل شخص في سن العمل، وسجل هذا المؤشر 0,55 بالوسط الحضري و0,66 بالوسط القروي.

ويوضح الجدول التالي توزيع السكان البلديين حسب فئات الأعمار والجنس:

¹ يساري مجموع فئة أقل من 15 سنة + فئة 60 سنة فما فوق على أعداد السكان في سن العمل (فئة 15 - 59 سنة أو السكان في سن النشاط الاقتصادي)

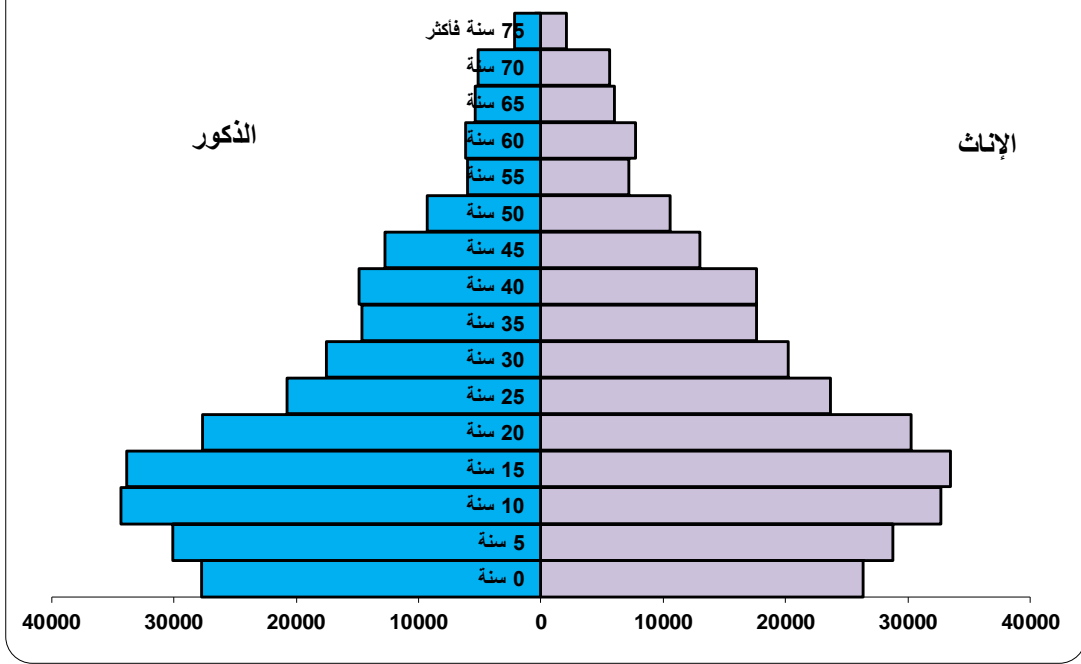
جدول 7: البنية السكانية للإقليم حسب فئات الأعمار الخماسية والجنس سنة 2014

الأعمار فئات	العدد			التردد (%)		
	ذكور	إناث	المجموع	ذكور	إناث	المجموع
4-0 سنة	25931	24236	50167	4,9	4,6	9,5
9-5 سنة	23168	22153	45321	4,4	4,2	8,6
14-10 سنة	25066	23933	48999	4,8	4,5	9,3
19-15 سنة	24796	24437	49233	4,7	4,6	9,3
24-20 سنة	23325	23913	47238	4,4	4,5	9,0
29-25 سنة	21428	22519	43947	4,1	4,3	8,3
34-30 سنة	18674	20641	39315	3,5	3,9	7,5
39-35 سنة	16049	18491	34540	3,0	3,5	6,6
44-40 سنة	14995	17031	32026	2,8	3,2	6,1
49-45 سنة	13360	15240	28600	2,5	2,9	5,4
54-50 سنة	14289	15319	29608	2,7	2,9	5,6
59-55 سنة	11498	10922	22420	2,2	2,1	4,3
64-60 سنة	8148	8901	17049	1,5	1,7	3,2
69-65 سنة	5346	5790	11136	1,0	1,1	2,1
74-70 سنة	4760	5597	10357	0,9	1,1	2,0
75 سنة فأكثر	8427	8601	17028	1,6	1,6	3,2
غير مصرح	0	2	2	0,0	0,0	0,0
المجموع	259260	267726	526986	49,2	50,8	100

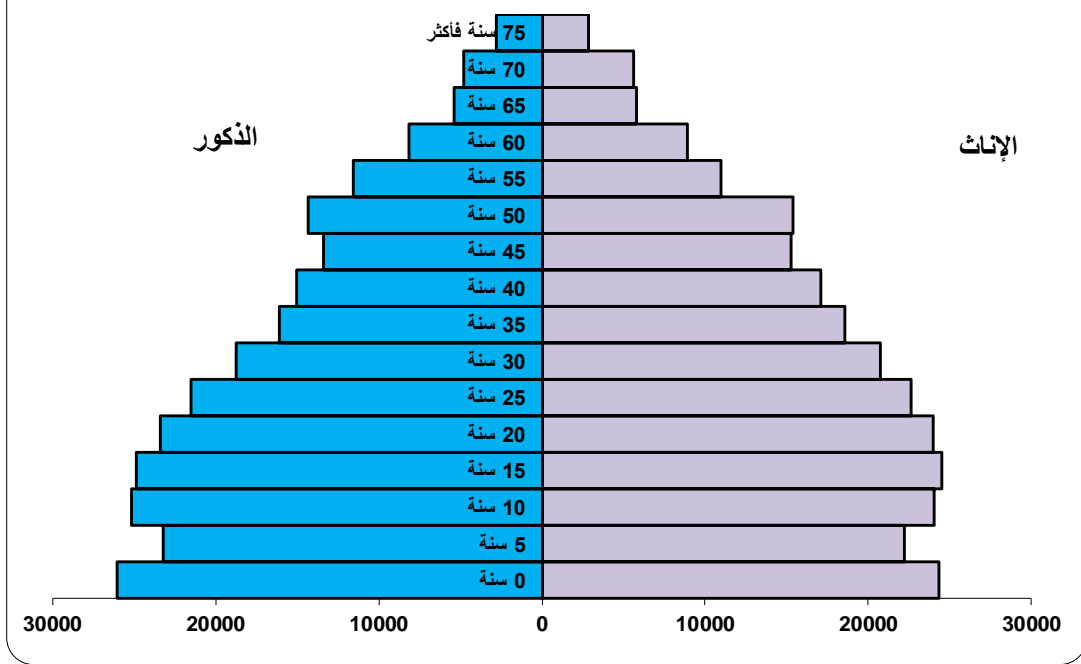
المصدر: الإحصاء العام للسكان والسكنى، 2004 و2014

ونتيجة لجملة من التغيرات البنيوية التي حدثت بالإقليم، فقد تغير شكل الهرم السكاني على غرار ما هو حاصل على الصعيد الوطني حيث أصبحت قاعدته تتقلص شيئاً فشيئاً مع اتساع في شريحة السكان المسنين.

الهرم السكاني لإقليم تازة حسب إحصاء 2004



الهرم السكاني لإقليم تازة حسب إحصاء 2014



5. الحالة الزوجية

إن الحديث عن الحالة الزوجية، يخص السكان البالغين 15 سنة فما فوق، وتعد اختلاف نظرة الأشخاص للمسألة الزوجية هو نتاج عوامل متعددة اجتماعية وسوسيو اقتصادية مرتبطة بعوامل الزمن والتقاليد المترسخة والوسط الجغرافي.

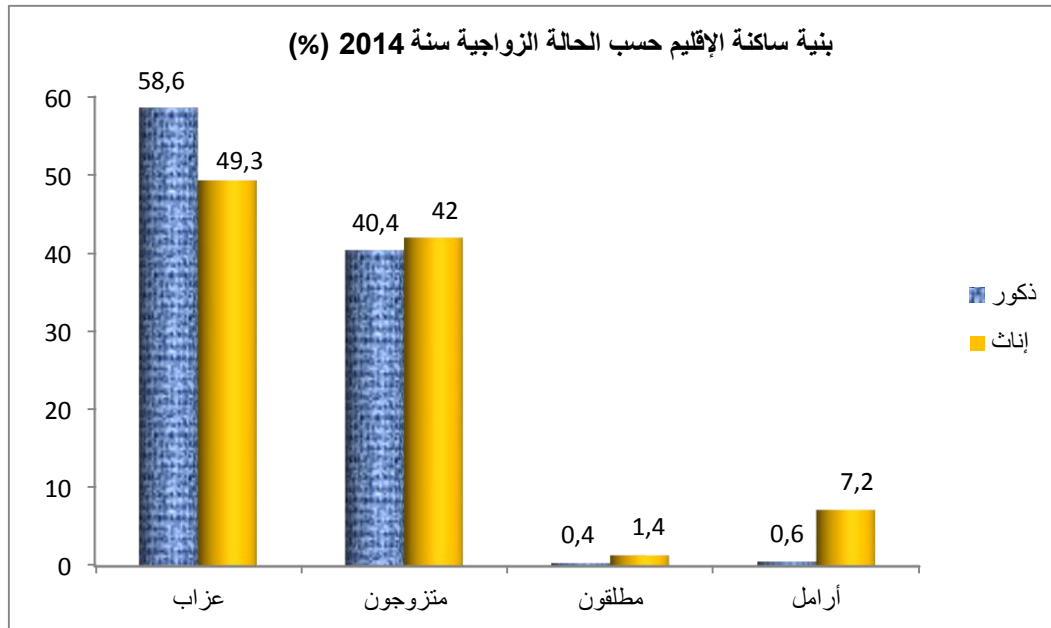
حسب إحصاء 2014، فإن 46,1 % من سكان الإقليم الذين يعادل سنهم أو يفوق 15 سنة، تزوجوا على الأقل مرة واحدة، مقابل 53,9 % الذين لا زالوا عزابا.

تعتبر العزوبة أكثر حدة عند الذكور حيث بلغت لديهم هذه النسبة 58,6 % مقابل 49,3 % لدى الإناث أي بفارق 9,3 نقطة. هذا الفارق بلغ 10,2 نقطة في الوسط الحضري و 8,7 نقطة في الوسط القروي.

جدول 8: توزيع السكان البالغين 15 سنة فأكثر حسب الحالة الزوجية والجنس ووسط الإقامة (%)

الحالة الزوجية	حضري		قروي		مجموع		مجموع	
	ذكور	إناث	مجموع	ذكور	إناث	مجموع	ذكور	إناث
أعزب	58,0	47,8	52,7	59,0	50,3	54,6	58,6	49,3
متزوج	40,9	42,0	41,5	40,1	42,0	41,1	40,4	42,0
مطلق	0,6	2,2	1,4	0,3	0,9	0,6	0,4	1,4
أرمل	0,6	8,0	4,4	0,6	6,7	3,7	0,6	7,2
المجموع	100,0	100,0	100,0	100,0	100,0	100,0	100,0	100,0

المصدر: الإحصاء العام للسكان والسكنى 2014



وفيما يخص ظاهرتي الطلاق والتمرل، فقد سجلتا تباينا في توزيع نسبتهما حسب الجنس، حيث نجدهما مرتفعتين عند الإناث إذ بلغتا على التوالي 1,4% و 7,2% من مجموع النساء البالغات 15 سنة فما فوق في حين لم تتعدى لدى الذكور 0,4% بالنسبة للطلاق و 0,6% بالنسبة للتمرل. هذه الوضعيات تجد تفسيرها أساسا في البنيات الثقافية السائدة وفي سهولة نسج الرجال لعلاقات زواجية جديدة.

نلاحظ كما هو مبين في الجدول أسفله أن أكبر معدل للعزوبة سجل لدى الفئة العمرية 15 – 19 سنة (93,9%) وذلك على إثر التحولات الاقتصادية والاجتماعية التي عرفها المجتمع والتي تتجلى في عدة سلوكيات منها تمديد فترة التمدرس عند الجنسين، وولوج المرأة لسوق العمل، إلى جانب المشاكل المادية والاجتماعية التي تحيط بالحياة الزوجية. وينخفض معدل العزوبة مع التقدم في السن لدى الجنسين خصوصا النساء.

وتتأكد مرة أخرى ظاهرة تفشي العزوبة في صفوف الشباب الذكور مقارنة مع الإناث وذلك على مستوى جميع الفئات العمرية وبوسطي الإقامة.

جدول 9 : توزيع نسبة العزوبة من 15 إلى 29 سنة حسب الجنس وفئات الأعمار والوسط (ب%)

الوسط	15 – 19 سنة		20 – 24 سنة		25 – 29 سنة		الوسط	
	مجموع	إناث	مجموع	إناث	مجموع	إناث	مجموع	إناث
حضري	95,9	92,0	80,5	65,6	78,5	39,8	57,8	
قروي	92,7	85,5	72,1	51,5	66,7	37,0	51,9	
المجموع	93,9	88,0	75,3	57,1	70,9	38,1	54,1	

المصدر: الإحصاء العام للسكان والسكنى 2014

من أجل الإحاطة بظاهرة العزوبة المطلقة، يتم اعتماد نسبة العزوبة عند 55 سنة والتي تعد مقياسا لحدة هذه الظاهرة على مستوى جيل بأكمله. وعليه، وحسب إحصاء 2014، فقد بلغت نسبة الأشخاص الذين لم يتزوجوا بالإقليم رغم وصولهم إلى سن 55 سنة 5,0% مقابل 5,3% على الصعيد الجهوي.

ويبقى التفاوت واضحا بين الذكور والإناث والوسطين. فنسبة العزوبة النهائية لدى الإناث تفوق نظيرتها لدى الذكور (6,2% مقابل 3,7% على التوالي) وهي كذلك أكبر في الوسط الحضري مقارنة بالوسط القروي (6,1% مقابل 4%).

جدول 10: نسبة العزوبة عند 55 سنة حسب الجنس والوسط (ب%)

الوسط	الوسط الحضري			الوسط القروي			المجموع	
	مجموع	إناث	ذكور	مجموع	إناث	ذكور	مجموع	إناث
نازة	6,1	7,7	4,7	4,0	5,1	2,8	5,0	6,2
الجهة	5,9	6,9	4,9	4,2	5,4	2,9	5,3	6,4

المصدر: الإحصاء العام للسكان والسكنى 2014

6. السن عند الزواج الأول

يعتبر معدل السن عند الزواج الأول من ضمن المؤشرات الأساسية التي تؤثر في الخصوبة والإنجاب وهو يفسر استمرارية ارتفاع أو انخفاض حجم الأسرة إلى جانب مؤشرات الزواج والعزوبة حيث يعكس هذا المعدل مساهمة الشباب في تكوين أسر جديدة وتخفيض عدد أفراد الأسرة الأبوية والتقليل من العبء الاجتماعي.

جدول 11: معدل السن عند الزواج الأول حسب الجنس ووسط الإقامة

المجموع	الوسط القروي			الوسط الحضري					
	مجموع	إناث	ذكور	مجموع	إناث	ذكور			
تازة	29,7	27,3	32,1	29,3	27,2	31,3	30,4	27,6	33,5
الجهة	28,8	26,2	31,4	28,1	25,7	30,4	29,3	26,6	32,1

المصدر: الإحصاء العام للسكان والسكنى 2014

حسب نتائج الإحصاء العام للسكان والسكنى لسنة 2014، وصل معدل السن عند الزواج الأول بالإقليم إلى حدود 29,7 سنة متجاوزا الرقم المسجل على صعيد جهة فاس - مكناس والذي بلغ 28,8 سنة .

ويختلف هذا الرقم حسب الجنس حيث نلاحظ أن الذكور يتزوجون متأخرين عن الإناث، فقد وصل معدل سن الزواج الأول 32,1 سنة للذكور مقابل 27,3 سنة للإناث وذلك بفارق 4,8 سنة. هذا الفارق يزداد أهمية في الوسط الحضري ليصل إلى 5,9 سنة حيث بلغ معدل سن الزواج الأول 33,5 سنة لدى الذكور مقابل 27,6 سنة لدى الإناث. أما في الوسط القروي، فالنساء والذكور يتزوجون قبل نظرائهم الحضريين على التوالي ب 0,4 سنة و 2,2 سنة .

7. الخصوبة

تتأثر الخصوبة بتفاعل مجموعة من العوامل السوسولوجية والاقتصادية والثقافية. وفي غياب نظام فعال ومعمم للحالة المدنية يظل الإحصاء العام والبحوث الديمغرافية أهم مصدر لحساب مؤشرات الخصوبة.

حسب إحصاء 2014، بلغ المؤشر التركيبي للخصوبة¹، 2,1 طفل لكل امرأة بإقليم تازة، وهو رقم يساوي نظيره المسجل على صعيد جهة فاس-مكناس وأقل بقليل من الرقم الذي سجل على الصعيد الوطني 2,2 طفل. ويختلف هذا المؤشر حسب وسط الإقامة، إذ يرتفع في الوسط القروي 2,3 طفل مقابل 1,8 طفل لكل امرأة بالوسط الحضري. الجدول التالي يوضح توزيع هذا المؤشر حسب الوسط:

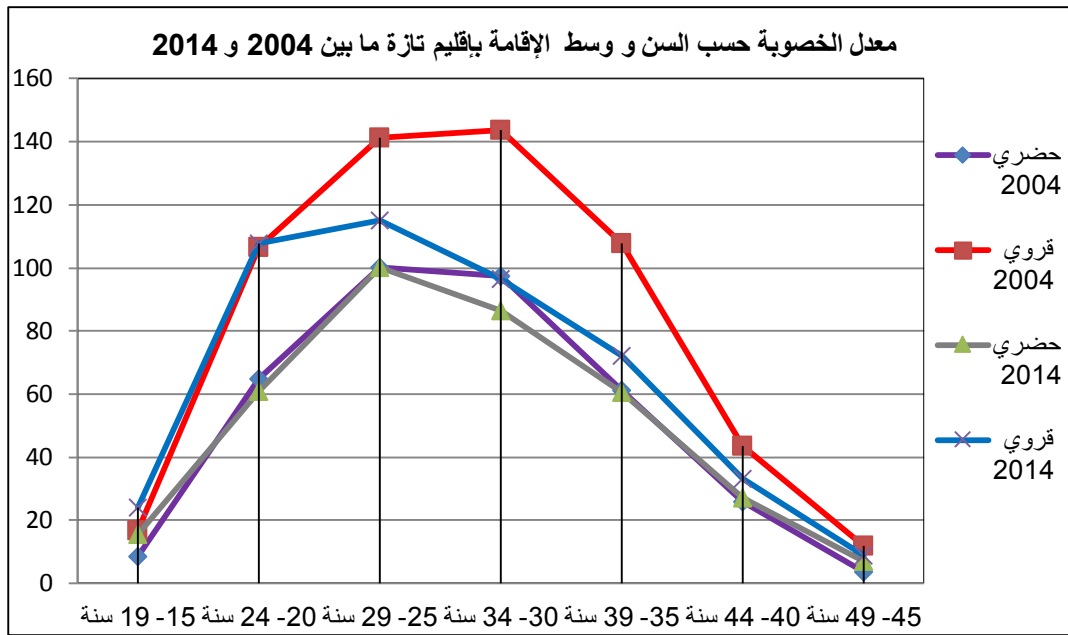
¹ هو متوسط عدد الأطفال لكل امرأة في سن الإنجاب (15-49 سنة)

جدول 12: نسبة الخصوبة (ب %و) حسب فئات الأعمار ووسط الإقامة

والمؤشر التركيبي للخصوبة

فئات الأعمار	الوسط الحضري	الوسط القروي	المجموع
15 – 19 سنة	15,6	24,1	20,9
20 – 24 سنة	60,8	107,7	88,9
25 – 29 سنة	100,3	115,0	109,3
30 – 34 سنة	86,6	96,4	92,4
35 – 39 سنة	60,5	72,3	67,2
40 – 44 سنة	27,1	33,1	30,4
45 – 49 سنة	7,1	8,9	8,1
المؤشر التركيبي للخصوبة بالإقليم	1,8	2,3	2,1
المؤشر التركيبي للخصوبة بالجهة	2,0	2,4	2,1
المؤشر التركيبي للخصوبة الوطني	2,0	2,5	2,2

المصدر: الإحصاء العام للسكان والسكنى 2014



عند دراسة معدلات الخصوبة حسب الفئات العمرية، يتضح جليا أنه قبل سن 20 سنة يبقى هذا المعدل ضعيفا، إذ لا يتعدى 20,9 ولادة لكل امرأة. ويرتفع هذا المعدل ليبلغ أقصاه 109,3 ولادة لكل امرأة بالنسبة للفئة العمرية 25-29 سنة ثم يبدأ ينقص تدريجيا ثم سريعا حتى يصل أدناه بالنسبة للفئة العمرية ما بين 45 و 49 سنة. وترتفع الخصوبة بالبوادي مقارنة بالمدن وذلك على مستوى جميع الفئات العمرية.

8. متوسط حجم الأسر

حسب إحصاء 2014، بلغ عدد الأسر بإقليم تازة 107408 أسرة و هو ما يمثل 11,7 % من مجموع أسر جهة فاس-مكناس. وحسب وسط الإقامة، تتوزع أسر الإقليم ما بين 47694 أسرة بالوسط الحضري (44,4%) و 59714 أسرة بالوسط القروي (55,6%).

جدول 13: عدد الأسر ومتوسط حجمها بالإقليم حسب وسط الإقامة

الإقليم	عدد الأسر		متوسط حجم الأسر		
	حضري	قروي	مجموع	حضري	قروي
تازة (1)	47 694	59 714	107 408	4,4	5,4
الجهة (2)	600 113	319 384	919 497	4,3	5,2
(1)/(2)ب(%)	7,9	18,7	11,7	-	-

المصدر: الإحصاء العام السكان والسكنى 2014

وفيما يتعلق بمتوسط حجم الأسر الذي يعتبر من بين الخصائص الديموغرافية المؤثرة في ظروف عيش السكان، فقد بلغ 4,9 فرداً وهو بذلك يفوق نظيره المسجل بالجهة (4,6 فرداً بالأسرة). ويسجل هذا المؤشر تفاوتاً ملحوظاً حسب وسط الإقامة، حيث نسجل أن كل عشرة أسر تضم 44 فرداً بالوسط الحضري مقابل 54 فرداً بالوسط القروي.

ويظهر جلياً من خلال مقارنة متوسط حجم الأسر في السنوات الماضية مع ما أصبح عليه الآن، أنه ماضٍ في الانخفاض ويمكن تفسير هذا الانخفاض بالتغيرات الثقافية والاقتصادية والاجتماعية التي جعلت من الأسرة المتعددة الأفراد نموذجاً يقل عبر السنوات لتحل محله الأسرة النووية.

9. الإسقاطات الديموغرافية

عملت المديرية الجهوية للتخطيط على إنجاز الإسقاطات الديموغرافية على مستوى مختلف العمالات والأقاليم والجماعات الترابية بالجهة للفترة بين 2014 و 2030، وذلك بتعاون وثيق مع مركز الدراسات والأبحاث الديموغرافية.

وتجدر الإشارة إلى أن هذه الإسقاطات الديموغرافية لا تهدف إلى تحديد عدد السكان في المستقبل بكل دقة، ولكنها تحاول توقع عدد السكان اعتماداً على تحقق فرضيات معينة لها علاقة بالتزايد السكاني. هذه الفرضيات تمت صياغتها حسب المعطيات المتوفرة أثناء إنجاز هذه الإسقاطات. وفي هذا الصدد نشير أن هامش الخطأ يميل إلى الارتفاع كلما ابتعدنا عن سنة البداية وهي 2014 وكذلك كلما حاولنا الحصول على نتائج أكثر تفصيلاً (مثلاً حسب الفئات العمرية بالنسبة لكل جماعة).

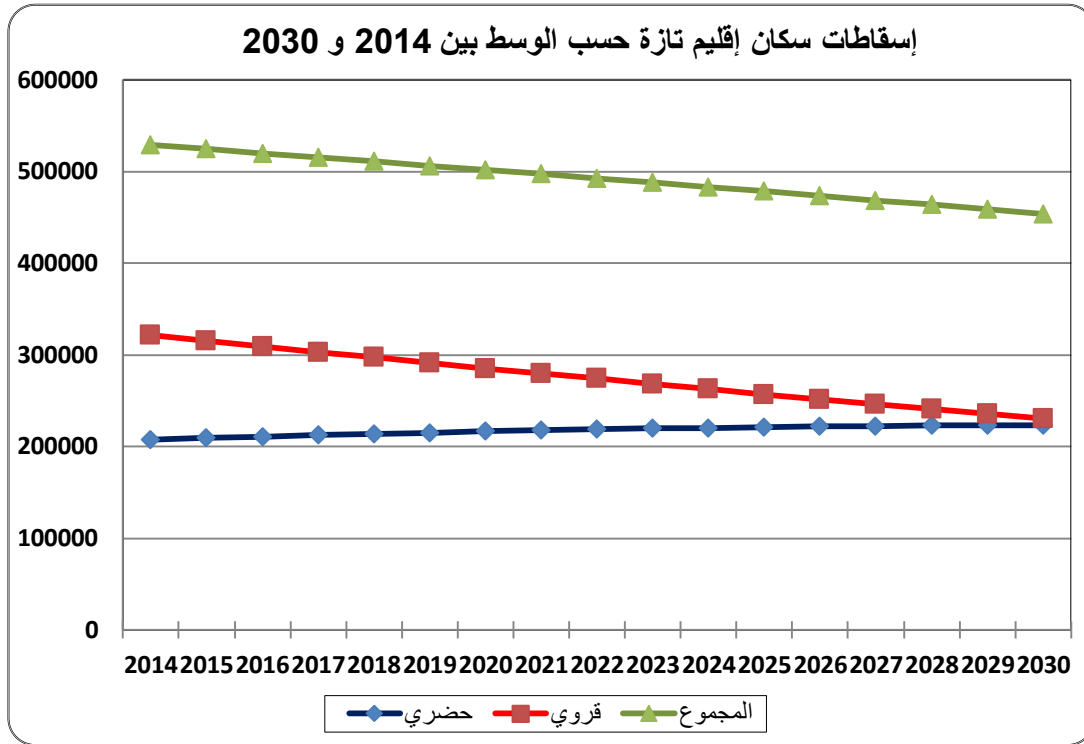
1.9. التطور المتوقع لعدد السكان حسب الوسط بين 2014 و2030

حسب نتائج الاسقاطات الديموغرافية المنجزة، وفي أفق سنة 2030، سيصل عدد سكان إقليم تازة إلى ما يناهز 453499 نسمة وهو ما سيشكل 9,8% من مجموع سكان الجهة بعدما كان العدد 528917 نسمة سنة 2014 (12,5% من سكان الجهة)، أي أن عدد السكان سيعرف انخفاضا مضطردا خلال الفترة 2030-2014. وهكذا، فإن سكان الإقليم سيتناقصون بوتيرة متوسطة نسبيا تصل إلى -0,96% في المتوسط سنويا خلال الفترة المذكورة مقابل تزايد بمعدل 0,58% على الصعيد الجهوي.

جدول 14: التطور المتوقع لعدد سكان الإقليم بين 2014 و2030

نسبة النمو السنوي 2030/2014 (%)	2030	2020	2014	
-0,96	453499	501805	528917	إقليم تازة
0,45	223037	216363	207580	- حضري
-2,06	230462	285442	321337	- قروي
0,58	4640286	4405862	4229579	الجهة
1,36	3170772	2805055	2555611	- حضري
-0,81	1469514	1600807	1673968	- قروي

المصدر: مركز الدراسات والأبحاث الديموغرافية (المنذوبية السامية للتخطيط).



يرجع الانخفاض المرتقب في عدد السكان في أفق سنة 2030 إلى تناقص عدد السكان القرويين بشكل مهم على غرار ما ستعرفه باقي عمالات وأقاليم الجهة. وهكذا، ستصل نسبة الانخفاض إلى 2,06% كمعدل سنوي خلال الفترة 2014-2030 وسيهم جميع الجماعات القروية بالإقليم وإن بنسب متفاوتة مقابل 0,81% - بالجهة. وفي المقابل، سيعرف السكان الحضريون بالإقليم تزايداً ستصل نسبته إلى 0,45% مقابل 1,36% بالجهة خلال نفس الفترة.

وفيما يخص معدلات التمدن التي سيعرفها الإقليم في غضون السنوات المقبلة، فهي ستعرف ارتفاعاً، حيث ستنتقل من 39,2% سنة 2014 إلى حدود 49,2% في أفق سنة 2030 وهو ما يترجم المد الحضري الذي سيعرفه الإقليم.

جدول 15: التطور المتوقع لنسبة التمدن (%) بالإقليم بين 2014 و2030

2030	2020	2014	
49,2	43,1	39,2	تازة
68,3	63,7	60,4	الجهة

المصدر: مركز الدراسات والأبحاث الديموغرافية (المندوبية السامية للتخطيط).

2.9. التطور المتوقع لبنية السكان حسب السن بين 2014 و2030

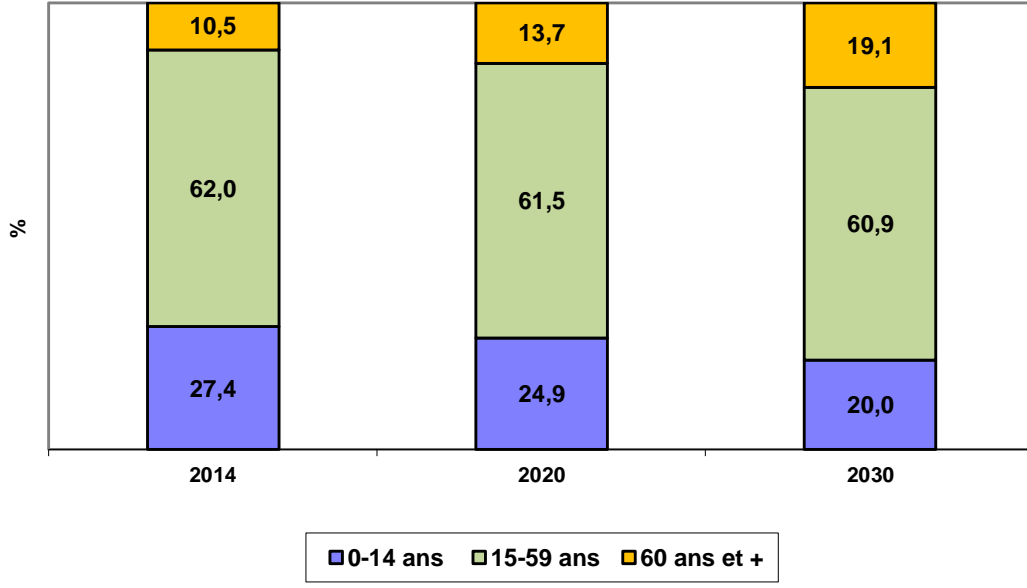
إضافة إلى إسقاطات عدد السكان، نجد الفرصة مواتية لتقديم إسقاطات أخرى تهم بنية السكان حسب السن. الجدول الموالي يعطي تطور هذه البنية بالإقليم إلى حدود سنة 2030:

جدول 16: التطور المتوقع لبنية السكان حسب فئات الأعمار الكبرى بين 2014 و2030 (%)

2030	2025	2020	2015	2014	فئات الأعمار
مجموع الوسطين					
20,0	23,0	24,9	27,0	27,4	0 – 14 سنة
60,9	61,1	61,5	62,1	62,0	15 – 59 سنة
19,1	15,9	13,7	10,9	10,5	60 سنة فأكثر
100	100	100	100	100	المجموع
الوسط الحضري					
18,9	21,1	22,5	24,4	24,9	0 – 14 سنة
61,1	62,4	63,6	64,7	64,7	15 – 59 سنة
19,9	16,6	13,9	10,9	10,4	60 سنة فأكثر
100	100	100	100	100	المجموع
الوسط القروي					
21,1	24,7	26,7	28,7	29,0	0 – 14 سنة
60,6	60,0	59,8	60,3	60,3	15 – 59 سنة
18,3	15,3	13,5	10,9	10,6	60 سنة فأكثر
100	100	100	100	100	المجموع

المصدر: المديرية الجهوية للمندوبية السامية للتخطيط فاس مكناس

التطور المتوقع لبنية السكان بالإقليم : 2014، 2020 و 2030



يمكن من خلال النتائج المسجلة على مستوى تطور بنية السكان حسب السن رصد مجموعة من الملاحظات:

✚ انخفاض تدريجي للسكان البالغين أقل من 15 سنة بفعل انخفاض معدلات الخصوبة، حيث ستواصل نسبتهم تراجعها على غرار ما سجل في السنوات الماضية لتصل إلى 21,1 % في أفق سنة 2030 بعدما سجلت نسبة 28,1 % سنة 2014. هذا الانخفاض سيسجل في الوسطين معا.

✚ السكان في سن النشاط تبقى نسبتهم مهمة رغم بعض التراجع الطفيف الذي ستعرفه في أفق سنة 2030 حيث ستسجل نسبة 61,2 % وهو ما يؤثر بشكل مباشر في سوق الشغل.

✚ ارتفاع نسبة الشيخوخة بشكل لافت حيث ستنتقل نسبة السكان البالغين 60 سنة فما فوق من 9,7 % سنة 2014 إلى 17,7 % سنة 2030 وسيم هذا الارتفاع الوسطين الحضري والقروي معا.

الفصل الثاني القطاعات الاجتماعية

1. التعليم

مازال التعليم يشكل إحدى الاهتمامات الكبرى التي توليها الدولة المغربية عناية خاصة وتتمحور أهم التوجهات المتعلقة بقطاع التربية والتكوين حول المبادئ التالية:

- التسريع من وتيرة دمج التعليم الأولي في أفق تعميمه على الأطفال من الفئة 4-5 سنوات؛
- تعميم التمدرس لفائدة الأطفال في سن ست سنوات؛
- تقليص عدم تساوي الحظوظ فيما يخص الولوج للمدارس بين الوسطين القروي والحضري وبين الذكور والإناث؛
- تطوير التعليم بالوسط القروي وملاءمة مضمونه مع الخصوصيات المحلية؛
- توفير تكوين مستمر ومناسب لرجال التعليم لمواجهة حاجيات التطور الاقتصادي والاجتماعي.

1.1.1.1. الأمية والتمدرس

1.1.1.1. الأمية

تعتبر الأمية آفة اجتماعية لكونها تساهم في عرقلة التنمية الاقتصادية والاجتماعية للمجتمعات التي تستفحل في أوساطها، وبالتالي تنعكس سلبا على ظروف ومستوى العيش لدى المواطنين الأميين بصفة خاصة وعلى المجتمع بصفة عامة.

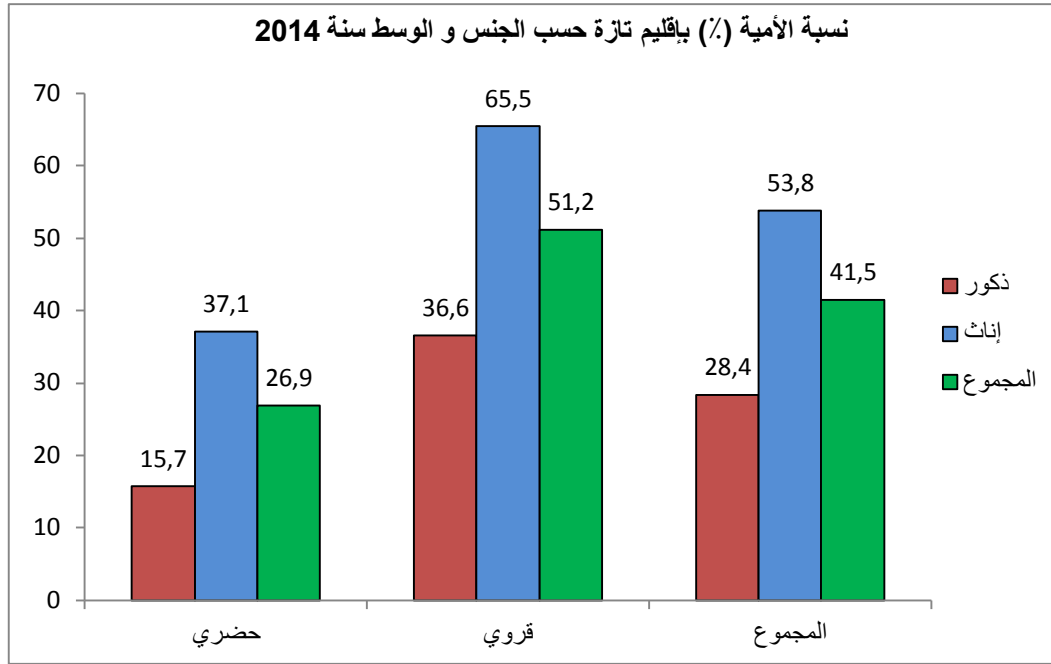
حسب نتائج الإحصاء العام للسكان والسكنى لسنة 2014، بلغت نسبة الأمية بإقليم تازة 41,5% وهي أكبر من النسبة المسجلة على صعيد جهة فاس-مكناس 34,7%. وتختلف نسب الأمية بكثير من حيث توزيعها حسب الجنس، حيث وصلت سنة 2014 بالإقليم إلى 53,8% لدى الإناث متجاوزة بكثير النسبة المسجلة لدى الذكور 28,4%، وتبقى هذه النسب أكبر من المستويات المسجلة على الصعيد الجهوي على التوالي 45,3% و 23,7% بالنسبة للإناث و الذكور.

ونلاحظ أن هناك تفاوتاً كبيراً وواضحاً لنسب الأمية داخل الوسطين، حيث ترتفع الأمية بشكل كبير وحاد بالوسط القروي والذي وصلت فيه الأمية إلى 51,2% مقابل فقط 26,9% بالوسط الحضري. وكلا النسبتين تفوقان ما هو مسجل على صعيد جهة فاس-مكناس على التوالي 49,3% و 25,4% بالنسبة للوسطين القروي و الحضري.

جدول 17: نسبة الأمية بإقليم تازة حسب الجنس ووسط الإقامة (%)

المجموع	الوسط القروي			الوسط الحضري					
	مجموع	إناث	ذكور	مجموع	إناث	ذكور			
تازة	41,5	53,8	28,4	51,2	65,5	36,6	26,9	37,1	15,7
الجهة	34,7	45,3	23,7	49,3	63,4	35,3	25,4	34,2	16,1

المصدر: الإحصاء العام للسكان والسكنى 2014



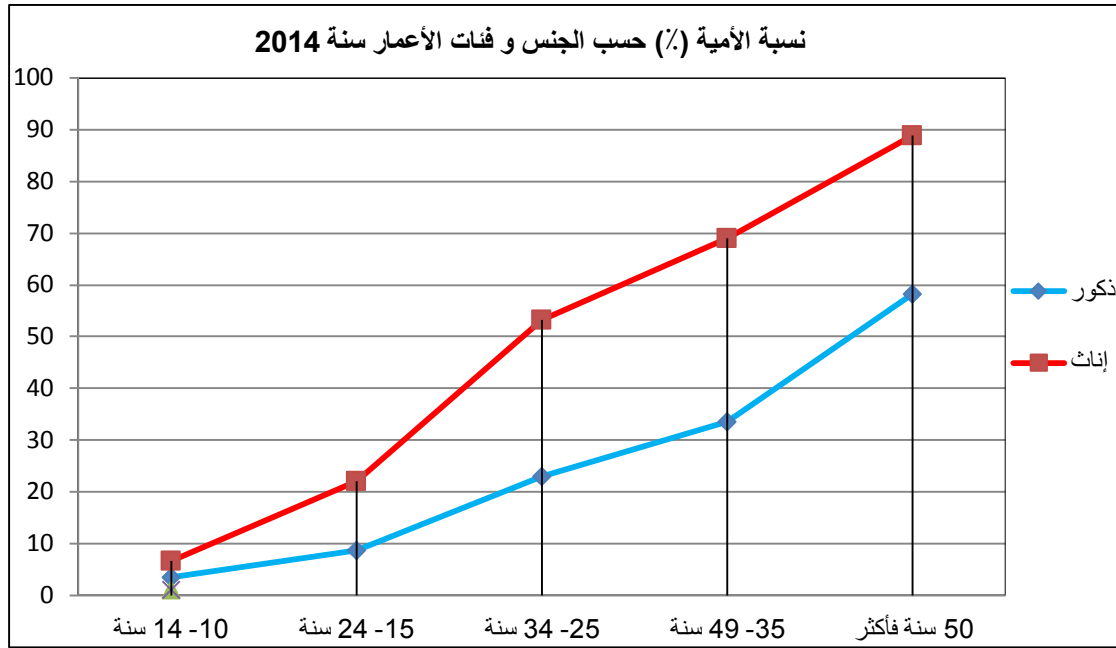
بصفة عامة، يمكن القول استنادا إلى تركيبة نسب الأمية حسب الجنس والوسط، أن الأمية لازالت مرتفعة بإقليم تازة ولا زالت مستفحلة أكثر بالوسط القروي، حيث معاناة الإناث تفوق بكثير معاناة الذكور. هذه الخاصية لا ينفرد بها إقليم تازة لوحده إنما نلاحظها كذلك على الصعيد الجهوي كما هو موضح في الجدول أعلاه.

حسب فئات الأعمار كما هو مبين بالجدول أسفله، يظهر أن لهذه الظاهرة علاقة وطيدة مع السن، إذ إن نسبة الأمية تزداد بشكل تصاعدي وكبير مع التقدم في السن، حيث تنطلق من قيمتها الدنيا لدى الأطفال (10 إلى 14 سنة) 5% لترتفع تدريجيا وتبلغ أقصاها لدى فئة الأشخاص البالغين 50 سنة فما فوق وذلك بنسبة تصل إلى 74%. وتصل هذه النسبة إلى ذروتها (97,7%) عند النساء القرويات اللواتي تنتمي لنفس الفئة العمرية.

جدول 18: نسبة الأمية بالإقليم حسب فئات الأعمار والجنس ووسط الإقامة (ب%)

فئات الأعمار	الوسط الحضري			الوسط القروي			المجموع		
	مجموع	إناث	ذكور	مجموع	إناث	ذكور	مجموع	إناث	ذكور
10 – 14 سنة	1,3	1,3	1,3	7,1	9,7	4,6	5,0	6,6	3,4
15 – 24 سنة	4,1	5,8	2,3	22,5	32,5	12,7	15,4	22,1	8,7
25 – 34 سنة	17,3	25,6	7,5	51,7	71,4	31,7	38,6	53,2	22,9
35 – 49 سنة	32,2	45,9	15,4	67,9	87,8	46,4	52,4	69,0	33,5
50 سنة فأكثر	57,5	76,3	38,0	85,8	97,7	73,2	74,0	88,8	58,3
الإقليم	26,9	37,1	15,7	51,2	65,5	36,6	41,5	53,8	28,4
الجهة	25,4	34,2	16,1	49,3	36,4	35,3	34,7	45,3	23,7

المصدر: الإحصاء العام للسكان والسكنى 2014



2.1.1. تـمـدرـس الأطفـال

يعتبر تعميم التمدرس من الأولويات الكبرى لأجل الدفع بقاطرة التنمية الاقتصادية والاجتماعية، لذلك أحاط إحصاء 2014 بهذا الجانب من خلال أسئلة التمدرس ويعني هذا الفصل بتمدرس الأطفال من سن 7 إلى 12 سنة حسب إحصاء 2014، وهي الفئة المطابقة للأطفال البالغين 6 إلى 11 سنة في بداية الموسم الدراسي 2013-2014 والمعنية بسلك التعليم الابتدائي.

جدول 19: نسبة تـمـدرـس الأطفـال (%) من 7 إلى 12 سنة حسب الجنس ووسط الإقامة

الوسط	ذكور	إناث	مجموع
الاقليم	98,2	98,4	98,3
قروي	93,2	88,3	90,8
مجموع	94,9	91,9	93,4
الجهة	97,4	97,6	97,5
قروي	92,7	88,2	90,5
مجموع	95,3	93,5	94,4

المصدر: الإحصاء العامل للسكان والسكنى 2014

وهكذا ومن خلال معطيات الجدول أعلاه، بلغت نسبة التمدرس¹ بإقليم تازة 93,4 % وهي نسبة أقل بنقطة واحدة من نظيرتها المسجلة على الصعيد الجهوي. وبالنسبة لتوزيع هذه النسبة حسب الجنس، فإننا نلاحظ أن الذكور أكثر تـمـدرـسا من الإناث حيث بلغت نسبة التمدرس لديهم بالإقليم 94,9 % مقابل 91,9 % للإناث وذلك بفارق 3 نقاط.

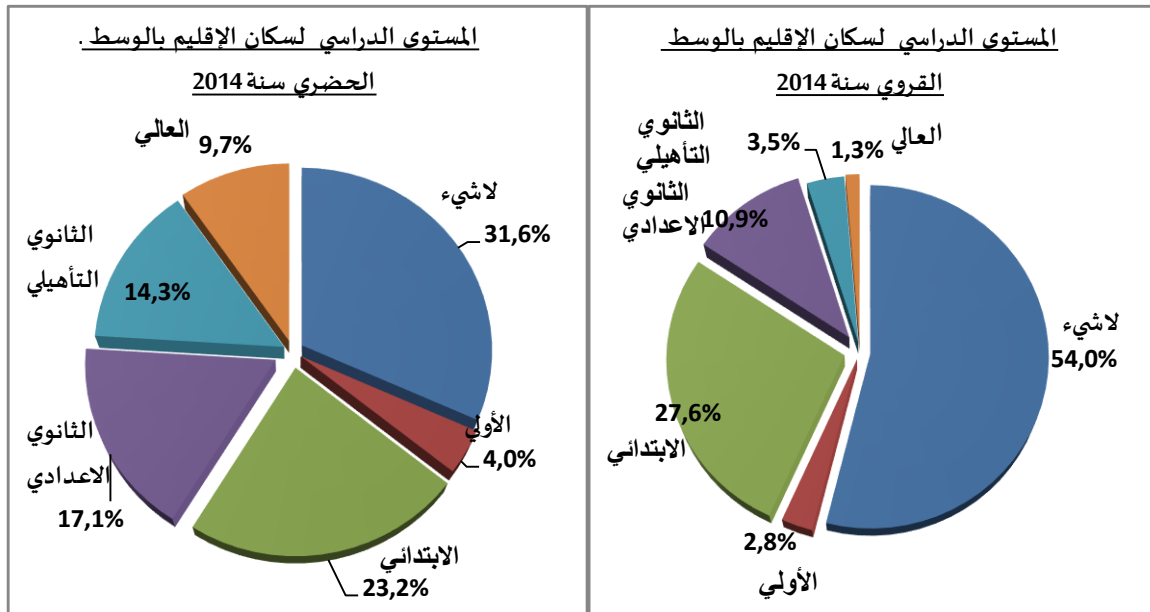
¹ عدد الأطفال الذين يتراوح سنهم ما بين 7 إلى 12 سنة وتابعوا دراستهم بالمؤسسات التعليمية خلال الموسم الدراسي 2013-2014 على مجموع الأطفال من نفس فئة الأعمار

وحسب وسط الإقامة، فإن الوسط الحضري يتقدم على الوسط القروي. إذ تم تسجيل ما يناهز 98,3 % كنسبة تدرس بالوسط الحضري، مقابل 90,8 % بالوسط القروي أي بفارق 7,5 نقطة. كما تختلف هذه النسبة بين الجنسين، فإذا تساوت تقريباً نسبة التمدرس بين الجنسين في الوسط الحضري (98,2 % للذكور مقابل 98,4 % للإناث)، فإنها لا تزال مختلفة بالوسط القروي على حساب الفتيات القرويات حيث بلغت 93,2 % للذكور مقابل 88,3 % للإناث أي بفارق 4,9 نقطة.

جدول 20: توزيع السكان 10 سنوات فما فوق حسب المستوى الدراسي ووسط الإقامة ب(%)

الدراسي المستوى	حضري	قروي	مجموع
لا شيء	31,6	54,0	45,2
روض أطفال أو كتاتيب قرآنية	4,0	2,8	3,3
ابتدائي	23,2	27,6	25,9
ثانوي إعدادي	17,1	10,9	13,3
ثانوي تاهيلي	14,3	3,5	7,7
عالي	9,7	1,3	4,6
المجموع	100,0	100,0	100,0

المصدر: الإحصاء العام للسكان والسكنى 2014



من خلال نتائج الإحصاء العام للسكان والسكنى لسنة 2014 ، يتضح أن قرابة نصف السكان البالغين 10 سنوات فأكثر بإقليم تازة لا يتمتعون بأي مستوى دراسي (45,2%) ، هذه النسبة تفوق بالفعل النصف بالوسط القروي (54,0%) .

ونجد أن مستوى التعليم العالي، لا يمثل سوى نسبة ضعيفة تصل إلى 4,6 % من الفئة السكانية المرجعية، وتختلف هذه النسبة جذريا في توزيعها حسب وسط الإقامة حيث نلاحظ انها لا تتعدى 1,3 % بالوسط القروي في حين أنها تصل إلى 9,7 % في الوسط الحضري .

2.1. التعليم الأولي

يشكل التعليم الأولي اللبنة الأساسية في مجال التربية والتعليم، حيث يمكن الأطفال الذين لم يبلغوا سن التمدرس من الانسجام بكل سهولة في مجال التربية والاستئناس في تعلم المبادئ الأساسية للكتابة والقراءة. تتم هذه المرحلة في نوعين من المدارس:

- ◀ المدارس القرآنية والتي تعد النوع من التعليم الأولي الأكثر انتشارا. يتلقى فيها الأطفال تعليما أوليا تقليديا.
- ◀ دور الحضانه ورياض الأطفال: التي من حيث التآطير والتجهيز تمكن من إعطاء تكوين قائم على وسائل عصرية.

جدول 21: توزيع تلاميذ و مربي التعليم الأولي بالإقليم (2016-2017)

نوع التعليم	المربون	التلاميذ		تلاميذ/مربون
		المجموع	الإناث	
التعليم الأولي	552	2917	10121	18,3
التقليدي	3009	23549	53015	17,6
التعليم الأولي	112	1278	2681	23,9
العصري والعمومي	1623	14201	29402	18,1

المصدر: النشرة الإحصائية السنوية للمغرب 2017

خلال الموسم الدراسي 2016-2017، بلغ عدد الأطفال المترددين على التعليم الأولي بإقليم تازة 12802 تلميذا وهو ما يشكل 15,5 % من مجموع أطفال هذا التعليم على الصعيد الجهوي. ونسجل هيمنة الكتابيب القرآنية التي تستوعب 79 % من مجموع الأطفال بالتعليم الأولي مقابل 21 % للتعليم العصري بشقيه الخاص والعمومي.

حسب الجنس، يتضح أن نسبة الإناث بالتعليم الأولي العصري والتي تساوي 47,7% هي أكبر بكثير من نظيرتها بالنسبة للتعليم الأولي التقليدي والتي بلغت 28,8%. نفس المعطى يمكن ملاحظته على الصعيد الجهوي حيث بلغت النسبتان على التوالي 48,3 % و 44,4 % ولكن بفارق أقل مقارنة بالإقليم.

وتجدر الإشارة إلى أنه بالنسبة للتعليم الأولي التقليدي، فإن عدد التلاميذ لكل مربي بلغ 18,3 وهو أكبر من المعدل المسجل على المستوى الجهوي والذي بلغ 17,6. أما فيما يتعلق بالتعليم الأولي العصري بشقيه الخاص والعمومي، فإن عدد التلاميذ لكل معلم على صعيد إقليم تازة والذي بلغ 23,9 فهو أيضا المرة أكبر بكثير من العدد المسجل على الصعيد الجهوي والبالغ 18,1 تلميذ لكل معلم.

3.1. التعليم الابتدائي

1.3.1. التعليم الابتدائي العمومي

خلال الموسم الدراسي 2016-2017، بلغ عدد مؤسسات التعليم الابتدائي العمومي بالإقليم 157 مؤسسة يتواجد 73,2% منها بالوسط القروي، وبلغ عدد الفروعيات 345 فرعية متواجدة كلها بالعالم القروي .

جدول 22: عدد المدارس والتلاميذ وهيئة التدريس بالتعليم الابتدائي العمومي (2016-2017)

المدرسون		التلاميذ		المؤسسات		الإقامة وسط	
الإناث	المجموع	الإناث	المجموع	الفروعيات	المجموع		
283	451	7895	16361	0	42	حضري	إقليم تازة
796	1747	18252	38725	345	115	قروي	
1079	2198	26147	55086	345	157	المجموع(1)	
3509	5339	101755	212118	15	396	حضري	الجهة
3881	9152	109226	233336	1573	610	قروي	
7390	14491	210981	445454	1588	1006	المجموع(2)	
14,6	15,2	12,4	12,4	21,7	15,6	(1)/(2)ب%	

المصدر: النشرة الإحصائية السنوية للمغرب 2017

بلغ عدد تلاميذ الإقليم، برسم الموسم الدراسي 2016-2017، الذين تابعوا دراستهم بمدارس التعليم الابتدائي العمومي 55086 تلميذا؛ 47,5% منهم إناث و 70,3% يدرسون بمؤسسات الوسط القروي. ويشكل عدد تلاميذ الإقليم بهذا النوع من التعليم حوالي 12,4% من مجموع التلاميذ على الصعيد الجهوي.

أما بالنسبة للتأطير على المستوى الإقليمي، فقد أطر كل أستاذ في المتوسط 25 تلميذا خلال الموسم الدراسي 2016-2017 مقابل 30,7 تلميذ لكل أستاذ على الصعيد الجهوي. وينخفض هذا العدد على المستوى القروي ليصل إلى 22,2 تلميذ لكل أستاذ بإقليم تازة مقابل 25,5 على مستوى الجهة.

2.3.1. التعليم الابتدائي الخصوصي

وصل عدد مؤسسات التعليم الابتدائي الخصوصي بالإقليم 21 مؤسسة خلال الموسم الدراسي 2016-2017 مقابل 408 مؤسسة بالجهة أي بنسبة 5,1%.

جدول 23: عدد المدارس والتلاميذ بالتعليم الابتدائي الخصوصي (2016-2017)

التلاميذ	عدد المدارس		إقليم تازة
	الإناث	المجموع	
	2137	4689	21
	36688	77671	408

المصدر: النشرة الإحصائية السنوية للمغرب 2017

وقد بلغ عدد تلاميذ التعليم الابتدائي الخصوصي بالإقليم 4689 تلميذا خلال الموسم الدراسي 2016-2017، 45,6% منهم من الإناث. ويشكل عدد التلاميذ بالإقليم 6% من مجموع التلاميذ على الصعيد الجهوي.

4.1. التعليم الثانوي الإعدادي

هذا النوع من التعليم والذي تدوم فيه مدة الدراسة 3 سنوات يستقبل التلاميذ الذين أنهوا دراستهم بالتعليم الابتدائي حيث تبلغ أعمارهم عادة ما بين 12 و14 سنة.

1.4.1. التعليم الثانوي الإعدادي العمومي

بلغ عدد التلاميذ بالتعليم الثانوي الإعدادي العمومي بالإقليم برسم السنة الدراسية 2016/2017 حوالي 25021 تلميذ وهو ما يمثل 12,5% من مجموع التلاميذ على الصعيد الجهوي، ويتضح أن عدد التلاميذ بهذا السلك يبقى صغيرا مقارنة بعدد التلاميذ بالسلك الابتدائي وهذا راجع إلى قصر مدة الدراسة بالسلك الثانوي الإعدادي وإلى عملية الانتقال التي تتم بالسلك الابتدائي.

جدول 24: عدد التلاميذ بالتعليم الثانوي الإعدادي العمومي

حسب الجنس ووسط الإقامة (2016-2017)

الإقليم	حضري + قروي		قروي	
	المجموع	الإناث	المجموع	الإناث
تازة	25021	10404	11127	4092
الجهة	200111	90357	63894	25601

المصدر: النشرة الإحصائية السنوية للمغرب 2017

يتضح كذلك من خلال تفحص الجدول أسفله أن عدد التلاميذ بالوسط القروي هو أقل منه بالوسط الحضري (44,5% من مجموع التلاميذ على مستوى الإقليم) وذلك على عكس السلك الابتدائي حيث أن عدد التلاميذ بالبادية أكبر منه بالوسط الحضري.

وفيما يخص الجنسين فإن عدد الإناث بالتعليم الثانوي الإعدادي أقل من الذكور حيث يشكل الإناث 41,6 % من مجموع التلاميذ بالإقليم، وتنخفض هذه النسبة لتصل إلى 36,8 % بالوسط القروي.

جدول 25: عدد المؤسسات وهيئة التدريس بالتعليم الثانوي الإعدادي العمومي (2016-2017)

قروي	حضري + قروي			
15	28	المؤسسات		
388	916	المجموع	هيئة التدريس	تازة
173	412	إناث		
109	263	المؤسسات		
2235	6861	المجموع	هيئة التدريس	الجهة
918	3196	إناث		

المصدر: النشرة الإحصائية السنوية للمغرب 2017

بالنسبة للتجهيزات المدرسية بالسلك الثانوي الإعدادي فإن عدد المؤسسات بالإقليم بلغ 28 إعدادية خلال الموسم الدراسي 2016/2017 (10,6% من مجموع المؤسسات على الصعيد الجهوي)، 15 منها بالوسط القروي.

أما فيما يخص هيئة التدريس بهذا السلك فقد بلغ عدد الأساتذة حوالي 916 أستاذ تشكل فيهم الإناث نسبة 45 %. وهكذا فقد أطر كل أستاذ في المتوسط 27,3 تلميذا خلال الموسم الدراسي 2016/2017 مقابل 29,2 تلميذا بالنسبة للجهة.

2.4.1. التعليم الثانوي الإعدادي الخصوصي

جدول 26: عدد التلاميذ والمؤسسات بالتعليم الثانوي الإعدادي الخصوصي (2016-2017)

المؤسسات	التلاميذ		الإقليم
	الإناث	المجموع	
12	490	986	تازة
174	7927	16372	الجهة

المصدر: النشرة الإحصائية السنوية للمغرب 2017

لازال التعليم الخاص الإعدادي على مستوى إقليم تازة لم يعرف الازدهار الكافي مقارنة بالجهة إذ بلغ عدد مؤسسات التعليم الثانوي الإعدادي الخصوصي بالإقليم 12 مؤسسة برسم السنة الدراسية 2016-2017، تضم 986 تلميذا مقابل 174 مؤسسة على الصعيد الجهوي والتي تضم حوالي 16372 تلميذا. وتشكل الإناث نسبة 49,7 % من مجموع التلاميذ بالإقليم مقابل 48,4 % بالجهة.

5.1. التعليم الثانوي التأهيلي

1.5.1. التعليم الثانوي التأهيلي العمومي

إن مدة الدراسة بهذا السلك هي 3 سنوات، ويستقبل التلاميذ الذين اجتازوا بنجاح السنة الثالثة من التعليم الثانوي الإعدادي والراغبين في متابعة دراستهم بالتعليم العام أو التقني.

برسم السنة الدراسية 2016-2017، بلغ عدد التلاميذ بالتعليم الثانوي التأهيلي العمومي 14141 تلميذ منهم 6825 من الإناث أي حوالي 48,3%. ويشكل عدد التلاميذ بالإقليم بهذا السلك نسبة 11,9% من مجموع التلاميذ على الصعيد الجهوي.

توزيع التلاميذ بالإقليم حسب وسط الإقامة يبين أن الوسط القروي لا يضم سوى 22,3% من مجموع التلاميذ وهي نسبة تبقى ضعيفة مقارنة بوزن العالم القروي بالإقليم.

جدول 27: عدد التلاميذ بالتعليم الثانوي التأهيلي العمومي حسب الجنس ووسط الإقامة (2016-2017)

الإقليم	حضري + قروي		قروي	
	المجموع	الإناث	المجموع	الإناث
تازة	14141	6825	3149	1381
الجهة	118476	59090	18084	8039

المصدر: النشرة الإحصائية السنوية للمغرب 2017

فيما يخص التجهيزات المدرسية بالسلك الثانوي التأهيلي العمومي فقد بلغ عدد المؤسسات بالإقليم 20 مؤسسة خلال الموسم الدراسي 2016/2017 (13,3% من مجموع المؤسسات على الصعيد الجهوي)، 8 منها بالوسط القروي.

أما فيما يخص هيئة التدريس بهذا السلك فقد بلغ عدد الأساتذة حوالي 822 أستاذا تشكل فيهم الإناث نسبة 32,4%. وهكذا، وعلى المستوى الإقليمي، فقد أطر كل أستاذ في المتوسط 17,2 تلميذا خلال الموسم الدراسي 2016/2017، مقابل 18 تلميذا بالنسبة للجهة.

جدول 28: عدد المؤسسات وهيئة التدريس بالتعليم الثانوي التأهيلي العمومي (2016-2017)

الجهة	المؤسسات		هيئة التدريس	
	المجموع	إناث	المجموع	إناث
تازة	20	8	822	223
الجهة	150	39	6576	1227

المصدر: النشرة الإحصائية السنوية للمغرب 2017

2.5.1. التعليم الثانوي التأهيلي الخصوصي

خلال الموسم الدراسي 2016-2017، بلغ عدد مؤسسات التعليم الثانوي التأهيلي الخصوصي بالإقليم 4 مؤسسات تضم 315 تلميذا مقابل 78 مؤسسة على الصعيد الجهوي والتي تضم 9809 تلميذا. وتشكل الإناث نسبة 47,6 % من مجموع التلاميذ بالإقليم مقابل 48,4 % بالجهة.

جدول 29: عدد التلاميذ والمؤسسات بالتعليم الثانوي التأهيلي الخصوصي (2016-2017)

المؤسسات	التلاميذ		الإقليم
	الإناث	المجموع	
4	150	315	تازة
78	4751	9809	الجهة

المصدر: النشرة الإحصائية السنوية للمغرب 2017

6.1. التعليم ما بعد الثانوي

1.6.1. أقسام تحضير شهادة التقني العالي

تستغرق الدراسة بأقسام تحضير شهادة التقني العالي سنتين متتاليتين، يحصل على إثرها الطالب على شهادة التقني العالي (BTS: Brevet de Technicien Supérieur)؛ وتمنح عادة من طرف الثانويات التقنية لفائدة المتدربين الحاصلين على شهادة البكالوريا ببعض الشعب العلمية والاقتصادية. أحدثت هذه الأقسام في عدد من مدن المغرب بهدف تكوين وإعداد تقنيين من مستوى الأطر المتوسطة، يتوفرون على مؤهلات علمية وتكنولوجية ومهنية في مختلف مجالات الأنشطة الاقتصادية، وذلك قصد الإدماج المباشر في سوق الشغل وتلبية الحاجة المتزايدة للاقتصاد الوطني من الأطر التقنية المتوسطة.

جدول 30: أعداد طلبة شهادة التقني العالي حسب الجنس والمستوى (2016-2017)

الإقليم	الطلبة	السنة الأولى	السنة الثانية	المجموع
تازة	المجموع	26	17	43
	الإناث	14	6	20
الجهة	المجموع	272	181	453
	الإناث	115	88	203

المصدر: النشرة الإحصائية السنوية للمغرب 2017

خلال الموسم الدراسي 2016-2017 بلغ عدد المتدربين للحصول على شهادة التقني العالي بالإقليم 43 طالبا نصفهم تقريبا من الإناث. ولا يشكل عدد هؤلاء الطلبة سوى نسبة 9,5 % من مجموع الطلبة بالجهة.

2.6.1. الأقسام التحضيرية للمدارس العليا

تشكل الأقسام التحضيرية للمدارس العليا CPGE أسلاكاً تعليمية وإعدادية للدراسات لما بعد البكالوريا. ويتم انتقاء المترشحين لولوج هذه الأقسام على أساس النقاط المحصل عليها في سلك البكالوريا، وذلك باعتماد معايير عامة وأخرى خاصة بكل مسلك. ويهدف نظام التكوين والدراسة الذي تستغرق مدته سنتين إلى إعداد الطلبة بالأساس لاجتياز المباراة الوطنية المشتركة CNC ومباريات أخرى لولوج معاهد ومدارس ومؤسسات تكوين الأطر العليا في مختلف المجالات.

جدول 31: أعداد طلبة الأقسام التحضيرية للمدارس العليا حسب الجنس والمستوى (2016-2017)

الإقليم	الطلبة	السنة الأولى	السنة الثانية	المجموع
تازة	المجموع	133	108	241
	الإناث	71	58	129
الجهة	المجموع	753	682	1435
	الإناث	409	366	775

المصدر: النشرة الإحصائية السنوية للمغرب 2017

خلال الموسم الدراسي 2016-2017، بلغ عدد المتدربين بالأقسام التحضيرية للمدارس العليا بالإقليم 241 طالبا منهم 53,5% من الطالبات. ويشكل عدد هؤلاء الطلبة نسبة 16,8% من مجموع الطلبة بالجهة.

7.1. التعليم العالي

يتوفر الإقليم على كلية بمدينة تازة وهي الكلية المتعددة التخصصات والتي افتتحت أبوابها مع الموسم الجامعي 2003-2004 وهي جامعة ملحقة بجامعة سيدي محمد بن عبد الله بفاس. وتوجد بالجامعة مجموعة من التخصصات منها الدراسات العربية والقانون الخاص والعام بالعربية والدراسات الفرنسية والتاريخ والحضارة والفيزياء والعلوم الاقتصادية والجغرافيا وعلوم الحياة.

ويمكن للطلبة المسجلين وبعد دراسة ثلاث سنوات (باك+3) الحصول على إجازة أساسية تخول لهم متابعة دراستهم في سلك الماستر كما يمكن للبعض تتبع تكوين مهني يتماشى مع متطلبات سوق الشغل من خلال الحصول على إجازة مهنية.

وقد بلغ عدد المسجلين بالكلية المتعددة التخصصات بتازة برسم الموسم الجامعي 2016-2017 ما يعادل 11060 طالبا موزعين حسب الشعب كما يلي:

جدول 32: أعداد الطلبة المسجلين بالكلية حسب الشعب – الموسم الجامعي 2016-2017

الشعب	الطلبة المسجلون
القانون والعلوم الاقتصادية	3330
الأداب والعلوم الإنسانية	5791
العلوم والتقنيات	1939
المجموع	11060

المصدر: الكلية المتعددة التخصصات بتازة

كما بلغ عدد الخريجين الحاصلين على الإجازة بالكلية برسم الموسم الجامعي 2016-2017 ما يعادل 1028 طالبا موزعين حسب الشعب كما يلي:

جدول 33: أعداد الطلبة الخريجين بالكلية حسب الشعب الموسم الجامعي 2016-2017

الشعب	الطلبة الخريجين
القانون والعلوم الاقتصادية	189
الأداب والعلوم الإنسانية	647
العلوم والتقنيات	192
المجموع	1028

المصدر: الكلية المتعددة التخصصات بتازة

2. التكوين

1.2. التكوين التربوي

يتوفر إقليم تازة على فرع للمركز الجهوي لمهن التربية والتكوين وعلى مركز لتكوين أساتذة السلك الابتدائي.

1.1.2. المركز الجهوي لمهن التربية و التكوين فرع تازة

يعد هذا المركز فرعا تابعا للمركز الجهوي لمهن التربية والتكوين فاس-مكناس ويعمل على تكوين أساتذة الثانوي أطر الأكاديمية في عدد من الشعب وكذلك تكوين أطر الإدارة التربوية. وقد بلغ عدد المتخرجين برسم موسم التكوين 2016-2017 من أساتذة السلك الثانوي –شعبة التربية البدنية- ما مجموعه 15 أستاذ من بينهم أستاذة واحدة في حين بلغ عدد أطر الإدارة التربوية 59 إطارا من بينهم 8 من الإناث.

جدول 34: عدد الأساتذة وأطر الإدارة التربوية المتخرجين من المركز الجهوي لمهن التربية والتكوين فاس-مكناس فرع تازة (2016-2017)

السلك	عدد الذكور	عدد الإناث	المجموع
الثانوي تربوية بدنية	14	1	15
الإدارة التربوية	51	8	59

المصدر: المركز الجهوي لمهن التربية والتكوين فرع تازة

2.1.2. مركز تكوين أساتذة السلك الابتدائي

بلغ عدد الأساتذة أطر الأكاديمية المتخرجين سلك ابتدائي مزدوج برسم موسم التكوين 2016-2017 ما مجموعه 288 أستاذ من بينهم 178 من الإناث أي 61,8 % من مجموع الأساتذة المتخرجين.

2.2. التكوين المهني العمومي

يحظى قطاع التكوين المهني بأهمية قصوى من طرف الدولة، نظرا للدور الهام الذي يلعبه في التنمية الاقتصادية والاجتماعية للبلاد بصفة عامة وسوق التشغيل بصفة خاصة ويضطلع التكوين المهني بمهمة مزدوجة تتمثل من جهة في تلبية حاجيات المقاولات لتحسين مردوديتها وتنافسيتها ومن جهة أخرى لتلبية حاجيات السكان وضمان ترفيتهم الاجتماعية والمهنية.

وإضافة إلى البكالوريا المهنية، يتوفر نظام التكوين على أربع مستويات وهي:

- ✦ مستوى التخصص (خاص بالسنة السادسة ابتدائي والسنة 1 و2 اعدادي)؛
- ✦ مستوى التأهيل (خاص بالسنة الثالثة اعدادي والجدوع المشتركة)؛
- ✦ مستوى التقني (خاص بمستوى البكالوريا)؛
- ✦ مستوى التقني متخصص (خاص بالحاصلين على البكالوريا).

جدول 35: عدد المتدربين بالتكوين المهني العمومي حسب المستوى (2016-2017)

المجموع	البكالوريا المهنية	التقني المتخصص	التقني	التأهيل	التخصص	تازة
3282	88	660	1176	874	484	
37599	1661	12039	11482	7851	4566	الجهة

المصدر: النشرة الإحصائية السنوية للمغرب 2017

بلغ عدد المتدربين بمختلف مراكز التكوين المهني بالإقليم والتابعة للقطاع العمومي حوالي 3282 متدربا خلال الموسم 2016-2017 وهو ما يمثل 8,7 % من مجموع المتدربين على الصعيد الجهوي. ويمثل "مستوى التقني" أعلى نسبة تقدر ب 35,8 %، متبوعا ب "مستوى التأهيل" بنسبة 26,6 % ثم "مستوى التقني المتخصص" بنسبة 20,1 % ثم "مستوى التخصص" بحصة 14,7%. وفي الرتبة الأخيرة "البكالوريا المهنية" بنسبة ضعيفة تقدر ب 2,7 %.

3. التشغيل والبطالة

1.3. بنية السكان حسب نوع النشاط

يمكن تقسيم السكان حسب النشاط الاقتصادي إلى سكان نشيطين وغير نشيطين. وهكذا وحسب إحصاء 2014 ومن مجموع 526986 نسمة من السكان البلديين بإقليم تازة، تم إحصاء 163180 من الأشخاص النشيطين؛ أي بنسبة خام للنشاط تساوي 31%.

جدول 36: توزيع السكان بالإقليم حسب نوع النشاط والجنس ووسط الإقامة

نوع النشاط	الوسط الحضري			الوسط القروي			المجموع	
	ذكور	إناث	مجموع	ذكور	إناث	مجموع	إناث	مجموع
السكان النشيطون	48091	16609	64700	86837	11643	98480	28252	163180
السكان غير النشيطين	51524	90327	141851	72808	149147	221955	239474	363806
المجموع	99615	106936	206551	159645	160790	320435	267726	526986

المصدر: الإحصاء العام للسكان والسكنى 2014

يمكننا القول حسب معطيات الجدول أعلاه، أن مشاركة العنصر النسوي في النشاط الاقتصادي ضعيفة. فالساكنة النشيطة من الإناث تشكل نسبة 17,3% فقط من مجموع السكان النشيطين وهو ما يمثل أقل من 2 من النساء من أصل 10. ولعل هذا راجع بالأساس إلى عدة أسباب ثقافية واجتماعية لازالت تعاني منها المرأة جعلتها غير مؤهلة لخوض غمار سوق الشغل. ويبقى غالبية السكان النشيطين هم من الذكور بنسبة 82,7% وتبقى أعدادهم متمركزة أكثر بالوسط القروي.

2.3. معدل النشاط

تعرف نسبة النشاط الصافي كما هي مبينة في الجدول أسفله، كحاصل قسمة مجموع السكان النشيطين (السكان المشتغلين والعاطلين) البالغين 15 سنة فما فوق على مجموع السكان من نفس السن.

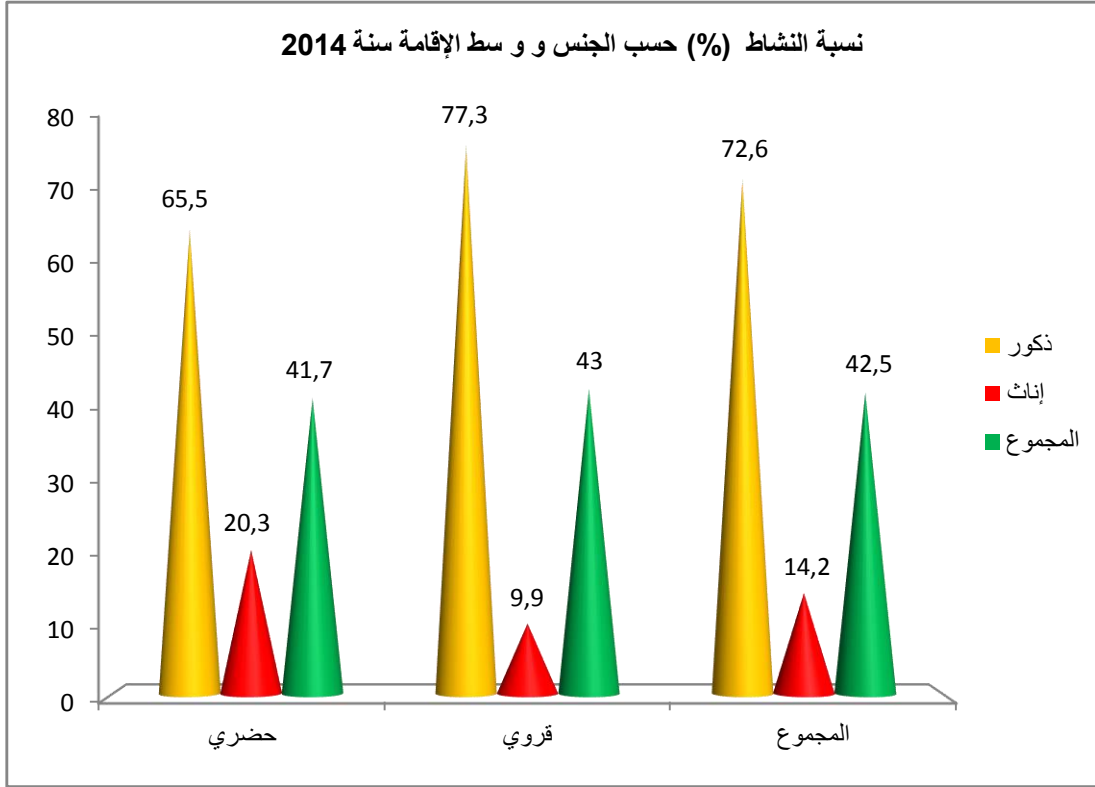
وقد بلغت نسبة النشاط الصافي خلال إحصاء 2014 بإقليم تازة 42,5%. وتتباين هذه النسبة كثيرا في توزيعها حسب الجنس، إذ لا تتعدى 14,2% بالنسبة للإناث في حين أنها تصل إلى 72,6% عند الذكور. وتبقى شبه متوازية في توزيعها حسب وسط الإقامة، حيث لا يتعدى الفرق 1,3 نقطة ما بين الوسطين، حيث تصل النسبة إلى 41,7% بالوسط الحضري و 43,0% بالوسط القروي.

وكيفما كان الحال، فإن كل النسب على صعيد إقليم تازة تبقى منخفضة عن المعدلات المسجلة على مستوى جهة فاس-مكناس.

جدول 37: المعدل الصافي للنشاط (%) للسكان البالغين 15 سنة فأكثر بإقليم تازة

المجموع	الوسط القروي			الوسط الحضري			تازة
	مجموع	إناث	ذكور	مجموع	إناث	ذكور	
42,5	14,2	72,6	43,0	9,9	77,3	41,7	65,5
46,4	19,4	74,6	45,5	12,2	79,2	47,0	71,7

المصدر: الإحصاء العام للسكان والسكنى 2014



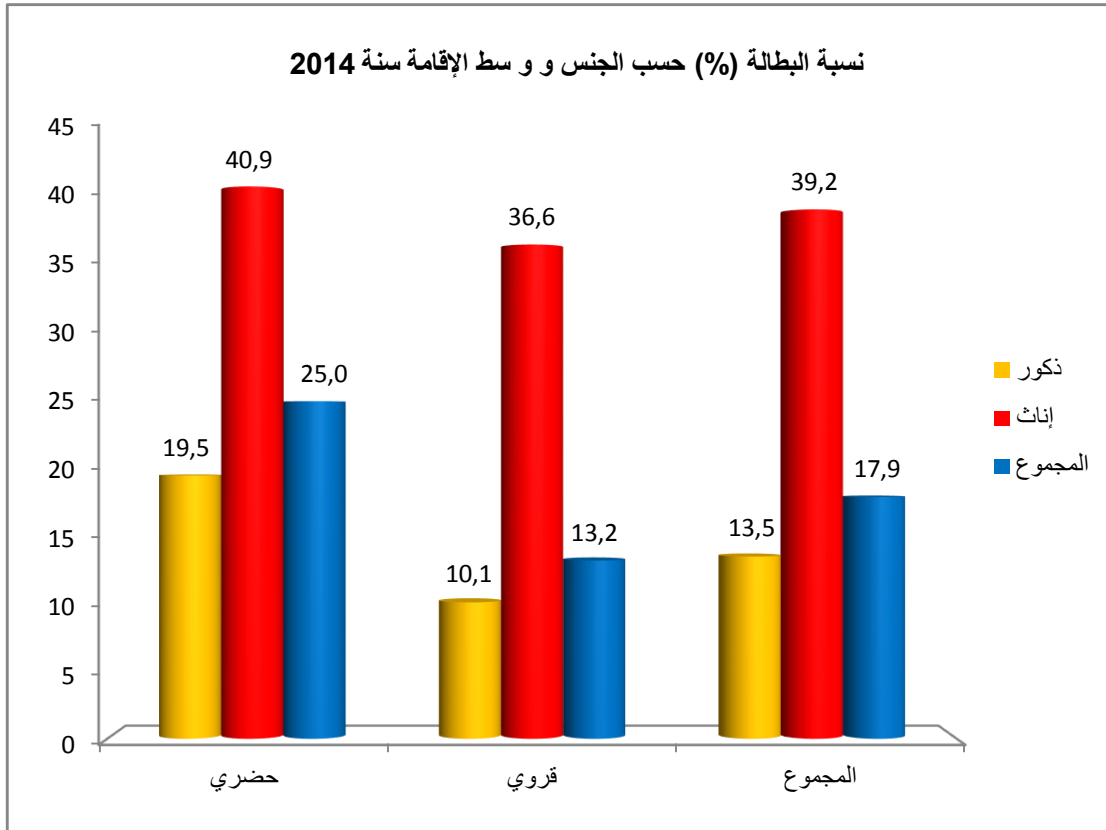
3.3. معدل البطالة

تعتبر البطالة من المعضلات التي تعاني منها جل الأمم، لذا نجد أنها تحظى باهتمام كبير من طرف الجميع والهدف هو التقليل من هذه الظاهرة التي تؤرق الجميع من مسؤولين وأسر ومواطنين. ويقدم إحصاء 2014 مؤشرات عن هذه الظاهرة، حيث سجلت نسبة البطالة (السكان العاطلين على مجموع السكان النشيطين البالغين 15 سنة فما فوق) بإقليم تازة 17,9 % مرتفعة نسبيا عن النسبة الجهوية بحوالي 1,4 نقطة. وفي توزيع نسبة البطالة حسب وسط الإقامة، نلاحظ أن البطالة منتشرة أكثر في الوسط الحضري إذ بلغت 25,0 % مقابل 13,2 % في الوسط القروي. كما أن توزيعها حسب الجنس، يفرز تفاوتاً كبيراً بين الجنسين، فهي مرتفعة لدى الإناث حيث بلغت 39,2 % مقابل فقط 13,5 % لدى الذكور أي بفارق 25,7 نقطة .

جدول 38: معدل البطالة (%) للسكان البالغين 15 سنة فأكثر بإقليم تازة

المجموع	الوسط القروي			الوسط الحضري		
	مجموع	ذكور	إناث	مجموع	ذكور	إناث
تازة	17,9	39,2	13,5	13,2	36,6	10,1
الجهة	16,5	31,4	12,5	9,9	24,6	7,7

المصدر: الإحصاء العام للسكان والسكنى 2014



4.3. الحالة في المهنة الرئيسية

من خلال هذه الفقرة، سيتم إبراز تركيبة السكان النشيطين المشتغلين والعاطلين الذين سبق لهم العمل وذلك حسب وضعيتهم المهنية. الجدول التالي يسلط الضوء على هذه التركيبة.

جدول 39: توزيع السكان النشطين بالإقليم حسب الحالة في المهنة الرئيسية (%)

الحالة في المهنة الرئيسية	الوسط الحضري	الوسط القروي	المجموع
مشغل	4,1	1,3	2,3
مستقل	27,8	42,9	37,3
مستأجر بالقطاع العمومي	23,7	3,3	10,9
مستأجر بالقطاع الخاص	39,6	31,8	34,7
مساعد عائلي	1,3	18,8	12,2
متعلم	0,8	0,5	0,6
متعاون أو شريك	2,1	1,1	1,5
آخر	0,6	0,4	0,5
المجموع	100,0	100,0	100,0

المصدر: الإحصاء العام للسكان والسكنى 2014

أفرزت نتائج إحصاء 2014 تركيبة تضع فئة الأجير سواء بالقطاع العام أو الخاص في المرتبة الأولى ب 45,6 % ثم فئة المستقل ب عمله ب 37,3% وحوالي 12,2 % كمساعدين عائليين، أما المشغلين فلا يشكلون سوى نسبة 2,3% .

هذه التركيبة للسكان النشيطين المشتغلين و العاطلين الذين سبق لهم العمل تختلف في توزيعها حسب وسط الإقامة، حيث نلاحظ أنها تتكون أساسا من فئتين اثنتين في الوسط الحضري: الفئة الأولى هي المستأجرين بنسبة 63,3 % مع تفوق لنسبة الأجراء بالقطاع الخاص عن الأجراء بالقطاع العام بنحو 15,9 نقطة، ثم الفئة الثانية وهي المستقلين ب عملهم بحوالي 27,8 % . أما على مستوى الوسط القروي، فإننا نجد في المرتبة الأولى فئة المستقلين ب عملهم بحوالي 42,9% تليها فئة المستأجرين بنسبة 35,1 % مع تفوق لنسبة الأجراء بالقطاع الخاص عن الأجراء بالقطاع العام بنحو 28,5 نقطة ثم فئة المساعدين العائليين و المتعلمين (شغل غير مؤدى عنه ب 19,3%).

4. الصحة

يحظى قطاع الصحة بأهمية قصوى من طرف الدولة المغربية، حيث يسعى كل من القطاع العام والخاص إلى تحديث التجهيزات الأساسية عبر وضع استراتيجيات جديدة هدفها توسيع التغطية الصحية. وبالرغم من كل المجهودات المبذولة في هذا المجال فإن القطاع الصحي لازال يعاني من بعض النقائص من أبرزها قلة الموارد البشرية وضعف التغطية الصحية وواقع السياسة الدوائية وارتفاع الحصة التي يتحملها المواطن في تكاليف العلاج والدواء، بالإضافة إلى نقص في البنية التحتية.

1.4. التجهيزات الصحية الأساسية

يتوفر الإقليم حسب وضعية سنة 2013 على بنية تحتية تضم مستشفى عاما بطاقة استيعابية تصل إلى 317 سريرا وهو ما يمثل 11,3% من الطاقة الاستيعابية للمستشفيات العامة على الصعيد الجهوي، كما يتوفر الإقليم كذلك على 11 مركزا صحيا حضريا منها 3 بالأسرة، و 28 مستوصفا قرويا و 34 مركزا صحيا قرويا بما فيها 14 مركزا صحيا يحتوي على أسرة للولادة.

جدول 40: المراكز الصحية والمستوصفات والمستشفيات العمومية بالإقليم (سنة 2013)

مركز صحي حضري	عدد المستشفيات		مركز صحي قروي	مركز صحي قروي		تازة
	بالأسرة	بدون أسرة		عامة	مختصة	
	3	8	28	0	20	14
الجهة	22	84	129	6	104	57

المصدر: النشرة الإحصائية السنوية للمغرب 2017

2.4. التأطير الطبي وشبه الطبي

خلال سنة 2016، بلغ عدد الأطباء بالإقليم العاملين بالقطاعات العمومي والخاص 172 طبيا، يمثل فيهم أطباء القطاع العمومي نسبة 62,8%. ولا يشكل مجموع الأطباء بالإقليم سوى نسبة 6,8% من مجموع الأطباء بالجهة.

جدول 41: عدد الأطباء والجهاز الشبه الطبي وهيئة التمريض بالإقليم (سنتي 2013-2016)

الأطباء (2016)		الجهاز الشبه الطبي العمومي (2013)		هيئة التمريض (2013)		تازة
العمومي	الخاص	مساعدو الصحة (المجازون من الدولة المختصون)	مساعدو الصحة (حاملو الشهادة الإعدادية)	متعدد الاختصاص	أمراض عقلية	
108	64	389	159	201	14	172
1442	1079	2826	932	1500	59	2521

المصدر: النشرة الإحصائية السنوية للمغرب 2017

ونظرا للنقص الحاصل في الموارد البشرية، فإن نسبة التأطير الصحي بالإقليم تبقى ضعيفة إذ وصلت سنة 2016 إلى 33 طبيا لكل 100 ألف نسمة مقابل 58 طبيا لكل 100 ألف نسمة على الصعيد الجهوي.

3.4. الحركات الاستشفائية

بلغ متوسط معدل الإيواء بالمستشفيات العمومية بالإقليم سنة 2015 نسبة 61,1 % مقابل 66,3 % بالجهة .

جدول 42: إحصائيات الإيواء بالمستشفيات العمومية (سنة 2015)

نسبة الإيواء ¹ (%)	متوسط مدة الإقامة ²	معدل التناوب على الأسرة ³	مجال التناوب على الأسرة (يوم)	
61,1	3,2	70,1	2,0	تازة
66,3	4,4	54,0	2,2	الجهة

المصدر: النشرة الإحصائية السنوية للمغرب 2017

فيما يخص متوسط مدة الإقامة التي يقضيها المرضى أثناء مدة استشفائهم، فقد سجل 3,2 يوم بالإقليم بفارق 1,2 يوم مقارنة مع نظيره المسجل بالجهة والذي بلغ 4,4 يوم.

أما مجال التناوب، أي متوسط عدد الأيام التي يبقى فيها سرير المستشفى شاغرا قبل استشفاء مريض جديد، فقد وصل بالإقليم إلى 2,0 يوم مقابل 2,2 يوم بالجهة.

4.4. الفحوصات العلاجية

قدمت مؤسسات الصحة الأساسية العمومية بالإقليم خلال سنة 2015، ما مجموعه 294715 فحصا طبيا و 589571 فحصا شبه طبي؛ وهو ما يمثل 7,3% و 13,5% على التوالي، من الفحوصات المقدمة على الصعيد الجهوي. وتمثل الفحوصات الطبية 33,3% من مجموع الفحوصات المسجلة بهذه المؤسسات، مقابل 48% على الصعيد الجهوي.

ومن جهة أخرى، تم خلال نفس السنة، إجراء 32169 فحصا بالمستشفيات العمومية⁴ المتمركزة بالإقليم، من طرف 32 طبيبا، أي بمعدل 1005,3 فحصا لكل طبيب في المتوسط، مقابل 582 على الصعيد الجهوي.

جدول 43: الفحوصات المقدمة خلال سنة 2015

المستشفيات العمومية		مؤسسات العلاجات الصحية الأساسية العمومية		
مجموع الفحوصات	الفحوصات لكل طبيب	الفحوصات شبه الطبية	الفحوصات الطبية	
32169	1005,3	589571	294715	تازة
426241	582	4378557	4025013	الجهة

المصدر: النشرة الإحصائية السنوية للمغرب 2017

$$1 \text{ نسبة الإيواء} = \frac{\text{مجموع أيام الاستشفاء خلال فترة معينة}}{\text{عدد أيام هذه الفترة} \times \text{عدد الأسرة المستعملة}} \times 100 = \text{Taux d'occupation}$$

$$2 \text{ متوسط مدة الإقامة} = \frac{\text{مجموع أيام الاستشفاء خلال فترة معينة}}{\text{عدد المرضى خلال هذه الفترة}} = \text{Durée moyenne de séjour}$$

$$3 \text{ معدل التناوب على الأسرة} = \frac{\text{عدد المرضى الذين تم قبولهم بالمستشفى خلال فترة معينة}}{\text{عدد الأسرة المستعملة}} = \text{Taux de rotation}$$

$$4 \text{ يتعلق الأمر بالفحوصات الطبية المقدمة من طرف أطباء اختصاصيين للمرضى غير الخاضعين للاستشفاء}$$

5.4. تعزيز صحة الأم والطفل

منذ انخراطه في أهداف الألفية للتنمية، التزم المغرب بخفض وفيات الأمهات بثلاث أرباع (الهدف 5 للألفية) وبخفض وفيات الأطفال دون سن الخامسة بالثلثين (الهدف 4 للألفية) في أفق 2015. ولتحقيق هذين الهدفين وضعت وزارة الصحة العمومية مخططات لتقليص وفيات الأمهات والأطفال على أساس توسيع وتعزيز العرض الصحي العمومي الخاص بعلاجات التوليد.

هذه الجهود مكنت من تحسين المؤشرات الخاصة بصحة الأم والطفل، الشيء الذي أكدته معطيات البحث الوطني متعدد الزيارات الذي أنجز في 2010/2009 من طرف المندوبية السامية للتخطيط والتي سجلت انخفاضا جدي ملحوظ في عدد وفيات الأمهات؛ إذ انتقل معدل وفيات الأمهات أثناء الوضع من 227 إلى 112 لكل 100 ألف ولادة حية، وانخفضت وفيات الأطفال دون سن الخامسة من 47 إلى 36 وفاة لكل ألف ولادة حية مقارنة مع سنة 1990. وحسب التقارير الصادرة عن منظمة الصحة العالمية، فإن المغرب يعد من بين الدول التي حققت تقدما للوصول إلى الهدف الخامس من الألفية وأشواطاً مهمة لبلوغ الهدف الرابع (الانتقال من 76 إلى 25 وفاة لكل ألف ولادة حية).

1.5.4. البرنامج الوطني للتخطيط العائلي

يساهم برنامج التخطيط العائلي في تحديد حجم الأسر وفي تباعد الولادات للأزواج الذين يرغبون في ذلك، وقد عرف دعماً كبيراً لعدة أسباب نذكر منها:

✎ يعتبر العمل على تقليص الخصوبة والتزايد السكاني ذو أهمية في بلوغ الأهداف التنموية كالرفع من دخل الفرد وبالتالي الرفع من مستوى عيشه وصحته.

✎ تعتبر برامج التخطيط العائلي من أهم مكونات البرامج الصحية الوطنية نظراً لكون صحة الأم والأطفال تتأثر بعدد الولادات والتباعد بينها.

جدول 44: عدد النساء المستفيدات من خدمات التخطيط العائلي¹ (سنة 2015)

المتلقيات القديمات					المتلقيات الجديدات				
الأقراص	العازل	اللولب	الحقن	ربط قنوات فالوب	الأقراص	العازل	اللولب	الحقن	ربط قنوات فالوب
8 389	949	635	306	3	58 199	4 076	68	96	
71 417	8 165	8 314	1 754	61	402 680	28 488	1 521	477	

المصدر: النشرة الإحصائية السنوية للمغرب 2017

¹ يتعلق الأمر بأنشطة البرنامج الوطني للتخطيط العائلي

خلال سنة 2015، بلغ عدد المستفيدات الجديديات من خدمات البرنامج الوطني للتخطيط العائلي بالإقليم ما مجموعه 10282 امرأة؛ أغلبن أي حوالي 81,6% اخترن استعمال الأقراص كمثلاتهن من المتلقيات القدييمات.

2.5.4. مراقبة الحمل والولادة

يدخل هذا برنامج مراقبة الحمل والولادة في مجال رعاية الأمومة ويهدف أساسا إلى تقليص وفيات الأمهات والأطفال عبر تتبع وضعية المرأة الحامل والمراقبة المستمرة لوضعها الصحي وكذا لصحة الجنين وللحمل بصفة عامة كما يرمي إلى توقع حالات الولادة المستعصية وإجراء عمليات الولادة تحت إشراف فئات مدربة تمكن من إنقاذ حياة الأم ورضيعها.

جدول 45: عدد النساء الحوامل المستفيدات من مراقبة الحمل والولادة¹ (سنة 2015)

عدد الفحوصات بعد الولادة	عدد الحمل غير عادي	فحوصات أخرى قبل الولادة	عدد الفحوصات للمرة الأولى	
11170	1614	9036	7598	تازة
91936	12582	98711	60381	الجهة

المصدر: النشرة الإحصائية السنوية للمغرب 2017

خلال سنة 2015، بلغ عدد النساء الحوامل المستفيدات من الفحوصات للمرة الأولى بالإقليم 7598 امرأة، وبلغ عدد النساء الحوامل المستفيدات من فحوصات أخرى قبل الولادة 9036 امرأة. في حين استفادت النساء من 11170 فحص بعد الولادة.

وبخصوص الولادات بالمؤسسات الصحية العمومية، فقد بلغ عددها بالإقليم خلال سنة 2015 ما مجموعه 3063 ولادة، مشكلة نسبة 5,5% من مجموع الولادات على الصعيد الجهوي. ومن جهة أخرى يجب الإشارة أنه لم يتم تسجيل أي حالة وفاة في صفوف الأمهات أثناء الوضع على صعيد مؤسسات الإقليم مقابل 8 وفيات على المستوى الجهوي.

وفي هذا الباب، أفادت المندوبية السامية للتخطيط، في مذكرة لها بمناسبة اليوم العالمي للسكان 2017، أن وفيات الأمهات انخفضت بشكل لافت، حيث انتقلت من 227 حالة وفاة لكل 100.000 ولادة حية سنة 2004 إلى 72,6 سنة 2016.

¹ يتعلق الأمر بأنشطة البرنامج الوطني لمراقبة الحمل والولادة

جدول 46: الولادات بالمؤسسات الصحية العمومية¹ (سنة 2015)

أمهات متوفيات	الولادات		الإقليم
	بالعملية القيصرية (%)	المجموع	
0	11,4	3063	تازة
8	//	55607	الجهة

المصدر: النشرة الإحصائية السنوية للمغرب 2017

3.5.4. البرنامج الوطني للتلقيح

يعتبر التلقيح من أنجع الوسائل للحد من وفيات ومرضانية (morbidity) الرضع والأطفال حديثي الولادة، بل هو حق أساسي من حقوق الطفل؛ في هذا الإطار، كان المغرب من بين الدول الرائدة التي التزمت وتعهدت بضمان حق الطفل في التلقيح وفقا للمادة 24 من اتفاقية حقوق الطفل، فمنذ أكثر من ثلاثين سنة شكل التلقيح جزءا من برنامج تطبعه الفعالية والكفاءة والديناميكية، وهو برنامج منظم يساهم في خفض معدلات المرضانية ووفيات الرضع والأطفال .

جدول 47: عدد الأطفال البالغين 0-11 شهرا المستفيدون من البرنامج الوطني للتلقيح² (سنة 2015)

الإقليم	ضد السل	ضد الشلل	ضد		
			د.ك.س.ش ³ 1	د.ك.س.ش ² 2	ضد الحصبة
تازة	11590	11420	11467	11209	10905
الجهة	93579	92829	92327	91637	62280

المصدر: النشرة الإحصائية السنوية للمغرب 2017

5. الشباب والرياضة

فيما يتعلق بقطاع الشبيبة، تهدف مختلف التوجهات العامة إلى حماية الشباب من ظاهرة الانحراف الاجتماعي والمعنوي عبر إرساء بنيات تحتية كالمسارح ودور الشباب بغية توسيع المدارك العلمية والثقافية للشباب. أما فيما يخص الرياضة، فإن الاستراتيجية المتبعة في هذا المجال تسعى إلى توسيع القاعدة الرياضية التي من شأنها الرفع من مستوى الإقليم جهويا ووطنيا، وفي مجال الترفيه تبذل الدولة جهودا على مستوى المؤسسات الاجتماعية التربوية لتحسين ظروف الاستقبال وتنظيم الأنشطة التربوية لإشراك أكبر عدد من الشباب.

¹ تشمل الولادات المسجلة بمؤسسات العلاجات الصحة الأساسية. ودور الولادة بالمستشفيات.

² لا يشمل إحصائيات الحملات الوطنية للتلقيح

³ د.ك.س.ش: الدفتريا، الكزاز، السعال الديكي والشلل (يشمل المستحمية النزلية)

1.5. المنشآت الرياضية بالإقليم

تتكون البنية التحتية الرياضية بالإقليم من 38 منشأة رياضية أهمها : 14 ملعبا كبيرا لكرة القدم كما تتوفر الإقليم على عدد من ملاعب القرب لممارسة عدد من الرياضات الشعبية ككرة القدم داخل القاعة، كرة السلة، كرة اليد و الكرة الطائرة. كما تتوفر الإقليم على تجهيزات رياضية أخرى كالمساح و حلبات ألعاب القوى وملاعب كرة المضرب.

جدول 48: البنية التحتية الرياضية بإقليم تازة سنة 2016

أنواع التجهيزات	عدد الملاعب
ملاعب القرب متعددة التخصصات (كرة السلة، كرة اليد، الكرة الطائرة، كرة القدم mini foot)	17
ملاعب كبيرة لكرة القدم	14
مساح	2
ملاعب كرة المضرب	3
حلبات ألعاب القوى	2
المجموع	38

المصدر: مندوبية الشبيبة والرياضة بتازة

2.5. المؤسسات السوسيو-ثقافية

إن الاهتمام بوضعية الشباب والطفولة والشؤون النسوية، يعتبر أولى الأولويات التي توليها الدولة عناية خاصة وذلك بهدف خلق محيط اجتماعي وتربوي ورياضي من شأنه حماية ووقاية الشباب কিفما كانوا من التيارات المنحرفة وتنمية مداركهم العلمية والثقافية.

تعمل الدولة على إدماج النساء في برامج التنمية والمساهمة في مختلف الأنشطة الثقافية والاجتماعية، واعتبارها عنصرا فاعلا في التنمية الاجتماعية والاقتصادية للبلاد. وقد قامت مصالح القطاع بإحداث عدة أندية نسوية كفيلة بدعم دور المرأة وتأطيرها لإدماجها في المجتمع. وعليه فقد بلغ عدد الأندية النسوية المتمركزة بإقليم تازة 8 نوادي أي 12,1 % من مجموع الأندية الجهوية، وقد استقبلت هذه الأندية، خلال سنة 2016 ما مجموعه 1546 مستفيدة، أي ما يمثل 13,8 % على الصعيد الجهوي، تم تأطيرهم من طرف 26 من الأطر القارة والمساعدة.

أما بخصوص رياض الأطفال، فقد بلغ عددها بالإقليم 9، وقد استفاد منها 283 طفلا وهو ما لا يشكل سوى 3,5 % من عدد المستفيدين على الصعيد الجهوي.

بالنسبة لدور الشباب وعددها 16 بإقليم تازة أي 14,7 % من مجموع دور الشباب بالجهة، فقد استقبلت خلال سنة 2016 ما مجموعه 52381 مشاركا في الأنشطة العادية و 31530 مشاركا في الأنشطة الإشعاعية، يمثلون بالتساوي 14 % من مجموع المشاركين على الصعيد الجهوي.

جدول 49: المؤسسات السوسيو ثقافية بالإقليم (سنة 2016)

الإقليم/الجهة (%)	الجهة	إقليم تازة	
الأندية النسوية			
12,1	66	8	عدد الأندية
13,9	36	5	الأطر القارة
20,4	103	21	الأطر المساعدة
13,8	11158	1546	عدد المستفيدين
رياض الأطفال			
14,7	61	9	عدد المؤسسات
10,5	19	2	الأطر القارة
14,4	90	13	الأطر المساعدة
3,5	8188	283	عدد المستفيدين
دور الشباب			
14,7	109	16	عدد المؤسسات
14,0	372857	52381	المشاركون في الأنشطة العادية
14,0	224833	31530	المشاركون في الأنشطة الإشعاعية

المصدر: النشرة الإحصائية السنوية للمغرب 2017

6. التعاون الوطني

تهدف التوجهات العامة للتعاون الوطني إلى تقديم سائر العون والمساعدة للفئات الاجتماعية المحتاجة وذلك عن طريق المساهمة في إنعاش الأسرة والمجتمع، وإنشاء المؤسسات والمراكز التي تسهل ولوج عالم الشغل والاندماج في الحياة العملية ومتابعة برامج محاربة الأمية وحملات التوعية لفائدة النساء والأطفال والمسنين.

وقد بلغ عدد المؤسسات التي يشرف عليها التعاون الوطني بالإقليم 85 مؤسسة، استقبلت خلال سنة 2016 ما مجموعه 8066 مستفيدا.

كما استفاد من برنامج المساعدات الاجتماعية ما مجموعه 2061 شخص، ويهدف هذا البرنامج إلى تقديم خدمات الاستقبال والاستماع والتوجيه والمواكبة، والتتبع الفردي للحالات الاجتماعية وكذا الوساطة الاجتماعية (منها الأسرية) وتدير النزاعات عبر دراسة المحيط العائلي والاجتماعي. هذا بالإضافة إلى استفادة 78 من الأشخاص في وضعية إعاقة من مجموعة من الإعانات العينية.

جدول 50: مؤسسات التعاون الوطني وعدد المستفيدين بالإقليم (سنة 2016)

عدد المستفيدين	عدد المراكز	المؤسسات
2061	-	المساعدات الإجتماعية
1076	18	مراكز التربية و التكوين
128	2	مراكز التكوين المهني
3976	34	مؤسسات الرعاية الإجتماعية
834	16	رياض الأطفال
1553	2	دار المواطن
499	13	فضاءات محو الأمية
78	-	المساعدات العينية لفائدة الاشخاص في وضعية إعاقة
10205	85	المجموع

المصدر: التعاون الوطني في أرقام (النشرة الإحصائية السنوية للتعاون الوطني 2016)

تجدر الإشارة إلى أن عددا كبيرا من مؤسسات التعاون الوطني بالإقليم هي عبارة عن مؤسسات للرعاية الاجتماعية (34 مؤسسة و 3976 مستفيد)، كما يضم الإقليم عددا من مراكز التربية و التكوين (18 مركز و 1076 مستفيد)، رياض الأطفال (16 روضا و 834 مستفيد) وفضاءات لمحو الأمية التي بلغ عددها 13 فضاء و استفاد منها 499 شخص، هذا بالإضافة إلى وجود مركزين للتكوين المهني و 2 من دور المواطن استفاد منهما على التوالي 128 و 1553 مستفيد.

7. ظروف سكن الأسر

تعتبر ظروف سكن الأسر من بين المؤشرات الأكثر دلالة على مستوى عيش السكان. وهكذا سيتم التطرق في هذا الفصل إلى نوعية المساكن بإقليم تازة وأقدميتها وصفة حيازتها وحجمها بالإضافة إلى أهم التجهيزات التي تتوفر عليها.

1.7. نوع المسكن

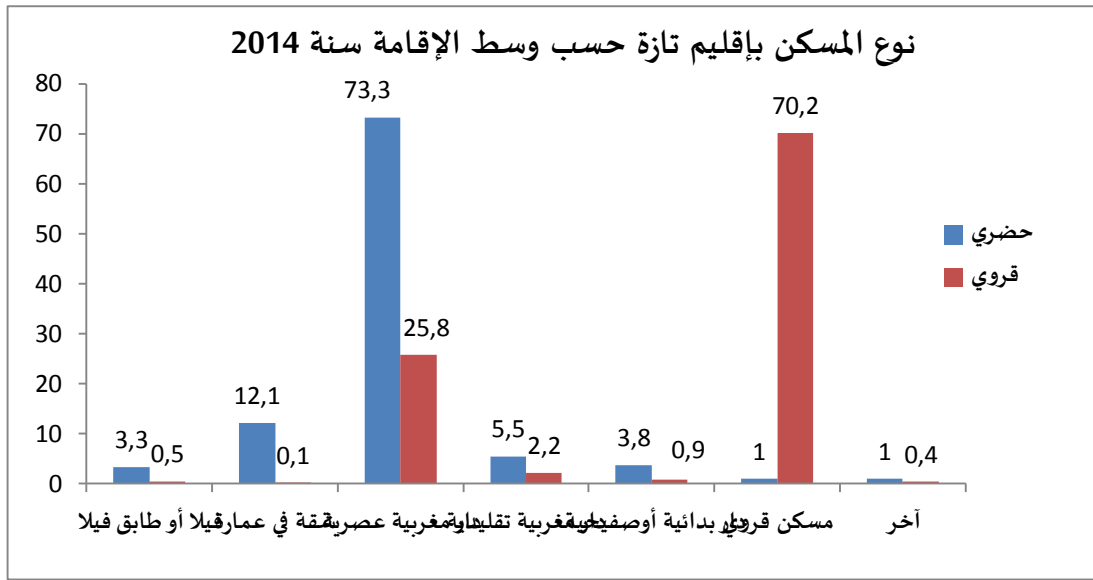
حسب إحصاء 2014، تعتبر "الدار المغربية العصرية" الأكثر انتشارا بإقليم تازة حيث إن 46,9 % من الأسر يسكنونها، يليه المسكن القروي الذي تقطنه 39,5 % من الأسر. أما فيما يخص باقي أنواع المساكن فتبقى نسب إسكانها من طرف الأسر ضعيفة حيث إن 5,4 % من الأسر يسكنون في شقق و 1,7 % يسكنون في فيلا أو طابق فيلا، في حين أن 2,2 % من الأسر يسكنون في دور بدائية أو صفيحية. حسب وسط الإقامة، ففي الوسط الحضري تنتشر أكثر المساكن من نوع "دار مغربية عصرية" حيث يقطنها 73,3 % من الأسر الحضرية، يليه "شقة في عمارة" 12,1 %. أما "الدور البدائية أو الصفيحية" فلا يسكنها سوى 3,8 % من الأسر الحضرية. وتبقى "الفيلا" و "المساكن القروية" ضعيفة الاستقطاب، إذ يسكنها على التوالي 3,3 % و 1 % من الأسر الحضرية.

أما بالنسبة للوسط القروي، فلا يزال "المسكن القروي" يعتبر السمة الرئيسية للمساكن وذلك بإيوائه 70,2% من الأسر القروية كما يعرف انتشار "الدار المغربية العصرية" حيث يسكنها 25,8% من الأسر القروية .

جدول 51: توزيع الأسر بالإقليم (%) حسب نوع المسكن ووسط الإقامة (سنة 2014)

نوع المسكن	الوسط الحضري	الوسط القروي	المجموع
فيلا أو طابق فيلا	3,3	0,5	1,7
شقة في عمارة	12,1	0,1	5,4
دار مغربية عصرية	73,3	25,8	46,9
دار مغربية تقليدية	5,5	2,2	3,7
دار بدائية أو دور الصفيح	3,8	0,9	2,2
مسكن قروي	1,0	70,2	39,5
مساكن أخرى	1,0	0,4	0,6
المجموع	100,0	100,0	100,0

المصدر: الإحصاء العام للسكان والسكنى 2014



2.7. أقدمية المساكن

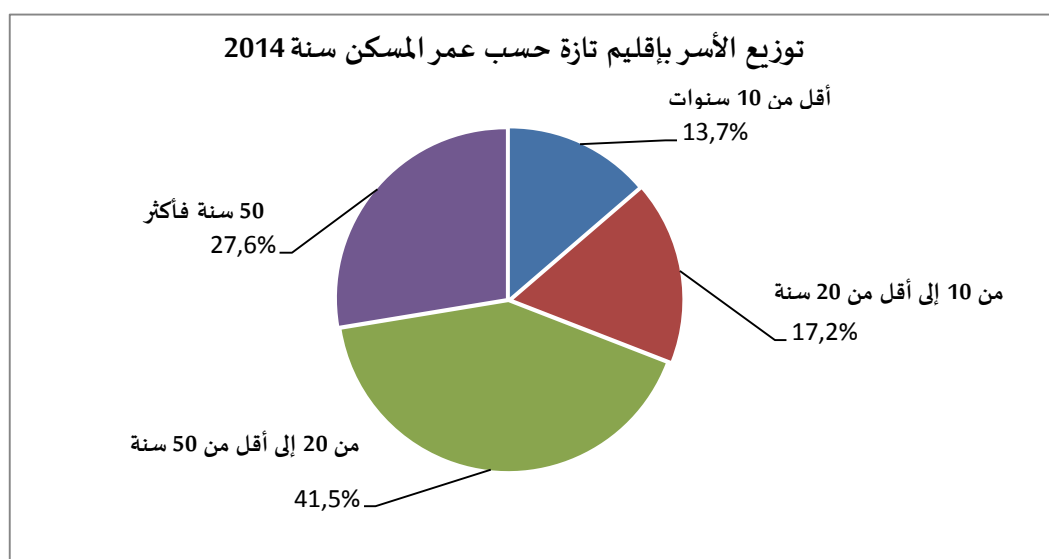
بناء على المعطيات المستقاة من إحصاء 2014، يتضح أن نسبة كبيرة من الأسر بإقليم تازة لا زالت تسكن في مساكن قديمة نوعا ما يتراوح عمرها ما بين 20 و 50 سنة حيث بلغت النسبة 41,5% و 27,6% من الأسر كذلك يقطنون في مساكن قديمة جدا عمرها أكثر من 50 سنة. في حين أن 30,9% من الأسر يسكنون في مساكن يمكن وصفها بالجديدة نسبيا حيث تتوزع بين 13,7% من الأسر يسكنون في مساكن عمرها أقل من 10 سنوات و 17,2% يسكنون في مساكن عمرها بين 10 و 20 سنة.

حسب وسط الإقامة، فإن حوالي نصف الأسر بالوسط الحضري بإقليم تازة يسكنون في مساكن عمرها بين 20 و 50 سنة مقابل 34,4 % في الوسط القروي في حين أن فقط 12,5 % من الأسر بالوسط الحضري يقطنون في مساكن قديمة جدا عمرها أكثر من 50 سنة مقابل نسبة كبيرة بالوسط القروي بلغت 39,6 % أي بفارق 27,1 نقطة بين الوسطين. أما بالنسبة للمساكن الجديدة نسبيا فإن الوسط الحضري يستقطب أكبر نسبة من الأسر مقارنة بالوسط القروي، إذ بلغت نسبة الأسر القاطنة في مساكن عمرها أقل من 20 سنة حوالي 37,1 % مقابل 26 % بالوسط القروي.

جدول 52: توزيع الأسر بالإقليم (%) حسب عمر المسكن ووسط الإقامة (سنة 2014)

أقدمية المسكن	الوسط الحضري	الوسط القروي	المجموع
أقل من 10 سنوات	16,3	11,6	13,7
من 10 إلى أقل من 20 سنة	20,8	14,4	17,2
من 20 إلى أقل من 50 سنة	50,4	34,4	41,5
50 سنة فأكثر	12,5	39,6	27,6
المجموع	100,0	100,0	100,0

المصدر: الإحصاء العام للسكان والسكنى 2014



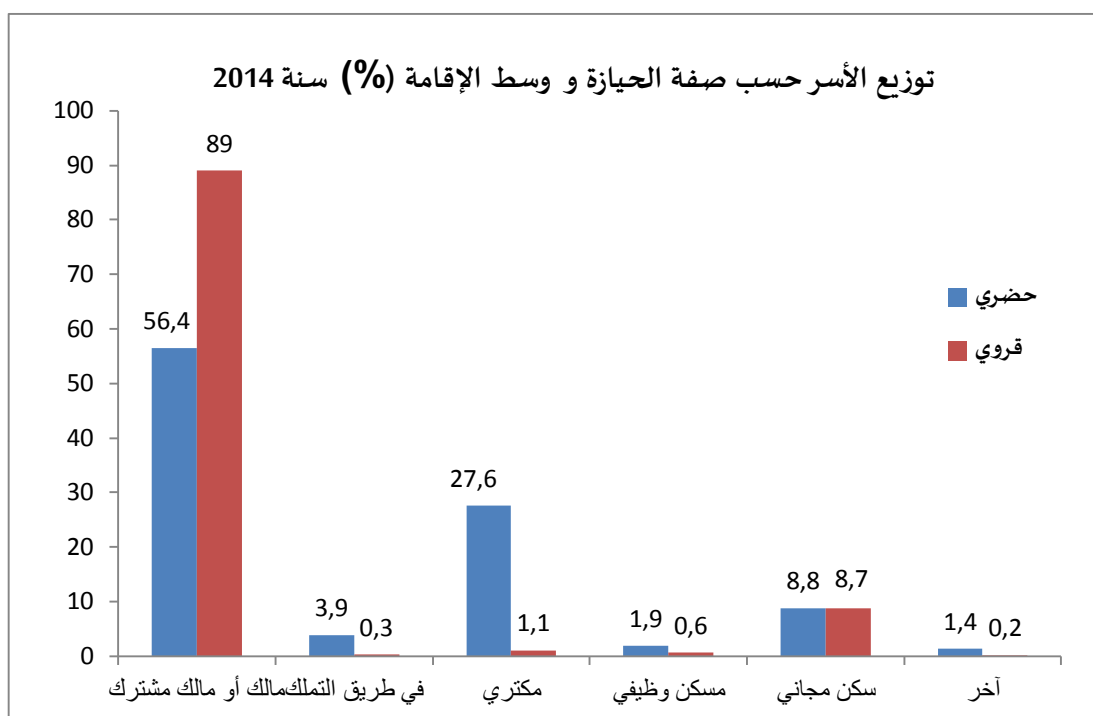
3.7. صفة حياة المسكن

حسب إحصاء 2014، فإن حوالي 76,4 % من الأسر تمتلك مساكنها (ملكية أو ملكية مشتركة أو في طريق التملك) مقابل 12,9 % من الأسر لا تزال تكتري مساكنها. غير أن هذا الوضع يختلف باختلاف وسط الإقامة، فالسمة الرئيسية لحياة المسكن بالوسط القروي تظل هي الملكية (89,3%) أما اللجوء إلى الكراء فيظل بالأساس في الوسط الحضري حيث أن نسبة الأسر المكترية به تقدر بـ 27,6 % مع وجود 60,3 % من الأسر الحضرية تمتلك سكنها.

جدول 53: توزيع الأسر بالإقليم (%) حسب صفة حيازة المسكن ووسط الإقامة (سنة 2014)

صفة الحيازة	الوسط الحضري	الوسط القروي	المجموع
مالك أو مالك مشترك	56,4	89,0	74,5
في طريق التملك	3,9	0,3	1,9
مكتري	27,6	1,1	12,9
مسكن وظيفي	1,9	0,6	1,2
سكن مجاني	8,8	8,7	8,7
آخر	1,4	0,2	0,7
المجموع	100,0	100,0	100,0

المصدر: الإحصاء العام السكان والسكنى 2014



4.7. حجم المسكن

يعتبر قياس توزيع الأسر حسب عدد الغرف بالمنزل بمثابة مؤشر يعكس مباشرة مستوى راحة ورفاهية السكن من حيث الإقامة. وحسب نتائج الإحصاء العام لسنة 2014، فإن أعلى نسبة وهي 33,3% من مجموع الأسر بالإقليم تقطن في مساكن من ثلاث غرف مع امتياز لفائدة الوسط الحضري. كما يلاحظ أن 83% من مجموع الأسر بالإقليم تشغل مساكن يتراوح عدد الغرف بها ما بين غرفة واحدة وأربعة غرف. الجدول التالي يعطي توزيع الأسر حسب عدد الغرف بالمسكن:

جدول 54: توزيع الأسر حسب عدد غرف المسكن ووسط الإقامة (سنة 2014) (%)

حجم المسكن	الوسط الحضري	الوسط القروي	المجموع
غرفة واحدة	8,3	7,7	8,0
غرفتين	19,3	19,2	19,2
3 غرف	36,9	30,3	33,3
4 غرف	17,9	26,3	22,5
5 غرف	5,8	9,2	7,7
6 غرف	6,4	4,2	5,2
7 غرف	1,9	1,2	1,5
8 غرف فما فوق	3,5	1,9	2,6
المجموع	100,0	100,0	100,0

المصدر: الإحصاء العام للسكان والسكنى 2014

هذا التوزيع لنسب الأسر حسب عدد الغرف بالمسكن يخفي سلبيات أخرى نظرا لكون معدل حجم الأسرة بإقليم تازة مرتفع نسبيا. ولرفع هذا اللبس سنعمد قياس عدد الأفراد لكل غرفة واحدة. وقد بلغ هذا العدد بإقليم تازة 1,4 فرد للغرفة سنة 2014، وهو يساوي الرقم المسجل على الصعيد الجهوي. وحسب وسط الإقامة يتضح جليا أن هذا العدد هو أكبر بالوسط القروي، إذ بلغ 1,6 فرد للغرفة مقابل 1,3 بالوسط الحضري. نفس المعطى يمكن ملاحظته على المستوى الجهوي.

جدول 55: معدل أفراد الأسر بالغرفة الواحدة حسب وسط الإقامة (سنة 2014)

وسط الإقامة	الإقليم	الجهة
حضري	1,3	1,3
قروي	1,6	1,6
مجموع	1,4	1,4

المصدر: الإحصاء العام للسكان والسكنى 2014

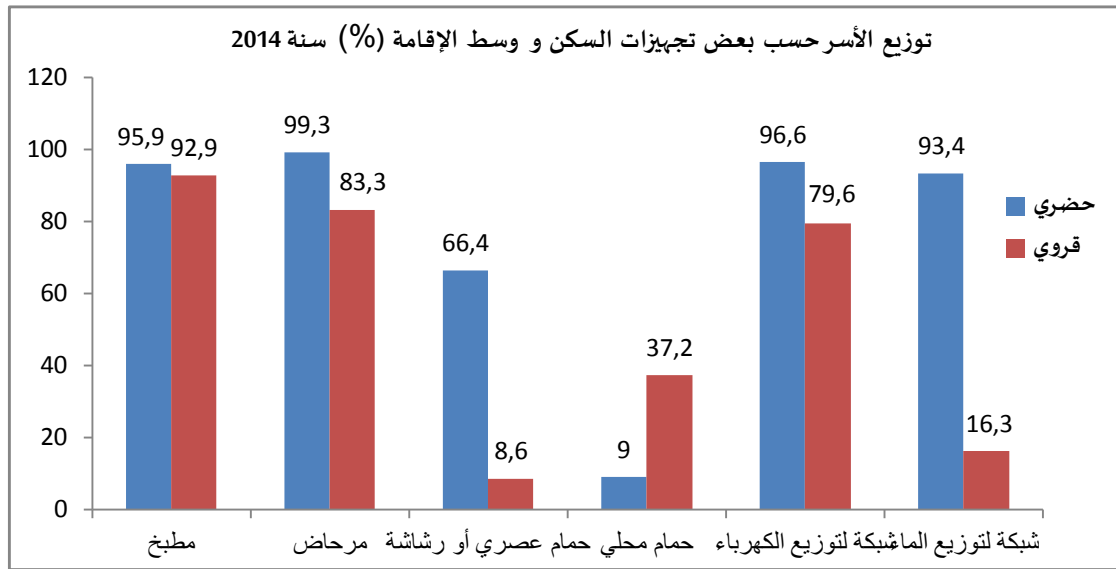
5.7. تجهيزات المسكن

تعتبر تجهيزات المسكن من وسائل تحقيق الراحة بالمنزل، لذلك فإن توفر معطيات تخص هذا الجانب يعتبر أمرا مهما. ولمقاربة هذا الموضوع، الذي يعكس بحق جانبا مهما من ظروف ومستوى عيش السكان. سعى الإحصاء الأخير لسنة 2014 إلى تجميع معطيات يمكن تلخيص نتائجها في الجدول التالي:

جدول 56: توزيع الأسر حسب توفرها على بعض تجهيزات المسكن
ووسط الإقامة (%) (سنة 2014)

نوع المسكن	الوسط الحضري	الوسط القروي	المجموع
مطبخ	95,9	92,9	94,3
مرحاض	99,3	83,3	90,4
حمام عصري أو رشاشة	66,4	8,6	34,3
حمام محلي	9,0	37,2	24,7
شبكة لتوزيع الكهرباء	96,6	79,6	87,2
شبكة لتوزيع الماء	93,4	16,3	50,5

المصدر: الإحصاء العام للسكان والسكنى 2014



حسب نتائج إحصاء 2014 ومقارنة بإحصاء 2004، يمكن لمس تحسنا في توفير وسائل الراحة بالمسكن بإقليم تازة، إذ أن نسبة مهمة من الأسر تتوفر على مطبخ ومرحاض على التوالي 94,3 % و 90,4 % مقابل على التوالي 81,1 % و 70 % سنة 2004. وبالنسبة للربط بشبكة الماء والكهرباء، فإن نسبة الأسر المرتبطة بالكهرباء هي كذلك عرفت تحسنا ملحوظا حيث انتقلت من 58 % سنة 2004 إلى 87,2 % سنة 2014، كما أن أزيد من نصف الأسر أصبحت مرتبطة بشبكة لتوزيع الماء بعدما كانت لا تتعدى 40,7 % سنة 2004.

وتختلف نسب الأسر التي تتوفر على وسائل الراحة بالمسكن حسب وسط الإقامة، إذ لا تزال الأسر القروية تعاني من النقص في التجهيزات الضرورية فيما يتعلق بالربط بالشبكات العمومية للماء والكهرباء رغم الجهود المبذولة من طرف الدولة والمؤسسات العمومية والجماعات الترابية عبر مجموعة من البرامج. لكن هذا لا ينفي التحسن الملحوظ في نسبة الأسر المرتبطة بالماء بالعالم القروي إذ تضاعفت نسبتها لتصل إلى 16,3 % سنة 2014 (مقابل 7,8 % سنة 2004). وبخصوص الربط بالكهرباء، فقد انتقلت النسبة من 34,3 % سنة 2004 إلى 79,6 % سنة 2014.

6.7. كيفية تصريف المياه العادمة

فيما يخص تصريف المياه المستعملة، فإن نسبة كبيرة من الأسر بالوسط الحضري تصل إلى 92,4% تقطن مساكن مرتبطة بشبكة عمومية لتصريف المياه و 6,4% تستعمل الحفر الصحية. في حين يكاد لا يستفيد الوسط القروي من الشبكة العمومية، إذ لا تتعدى نسبة الأسر المستفيدة 1,3% من مجموع الأسر القروية. وتنتشر في هذا الوسط الحفر الصحية، حيث إن 54,8% من الأسر تعتمد عليها في تصريف المياه المستعملة كما أن 27,2% من الأسر تقوم بصرف المياه المستعملة في الطبيعة و 16% في بئر مهجورة.

جدول 57: توزيع الأسر حسب طرق صرف المياه المستعملة ووسط الإقامة سنة 2014 (%)

المجموع	قروي	حضري	طرق صرف المياه المستعملة
41,8	1,3	92,4	شبكة عمومية
33,3	54,8	6,4	حفرة صحية
9,1	16,0	0,6	بئر مهجور
15,4	27,2	0,6	في الطبيعة
0,4	0,6	0,1	آخر

المصدر: الإحصاء العام السكان والسكنى 2014

7.7. طريقة التخلص من النفايات المنزلية

يتم التخلص من النفايات المنزلية بواسطة وسائل متعددة تتباين باختلاف وسط الإقامة، حيث إن غالبية الأسر بالوسط القروي (95,2%) تتخلص من النفايات المنزلية في الطبيعة. أما بالوسط الحضري فنصف الأسر تلقي بالنفايات في صندوق قمامة تابع للجماعة و 43,2% من الأسر تتخلص من النفايات عن طريق شاحنة جماعية أو خاصة.

جدول 58: توزيع الأسر حسب طرق التخلص من النفايات المنزلية ووسط الإقامة سنة 2014 (%)

المجموع	قروي	حضري	طرق التخلص من النفايات
23,6	2,2	50,3	صندوق قمامة تابع للجماعة
20,0	1,5	43,2	شاحنة جماعية أو خاصة
55,7	95,2	6,2	الإفراغ في الطبيعة
0,7	1,0	0,3	آخر

المصدر: الإحصاء العام السكان والسكنى 2014

8. خارطة الفقر متعدد الأبعاد بالإقليم

شرعت المندوبية السامية للتخطيط منذ 2008، استكمالاً للمقاربة النقدية، في اعتماد مقاربة متعددة الأبعاد لتحليل ظواهر الفقر والهشاشة والفوارق الاجتماعية. وتعزز هذا التوجه من خلال

أشغال مبادرة الفقر والتنمية البشرية لجامعة أوكسفورد في هذا المجال، والتي يرجع لها الفضل في توسيع اعتماد هذه المقاربة على المستوى العالمي.

وتستند هذه المقاربة في قياس الفقر متعدد الأبعاد على حزمة واسعة من الاحتياجات، من المفترض أن يشكل النقص النسبي أو المطلق فيها مصدرا أو تمظها للفقر. وتشمل هذه الاحتياجات التعليم والصحة والولوج للماء والكهرباء والصرف الصحي ووسائل التواصل وظروف السكن والتي تمثل الأهداف الرئيسية المعتمدة من طرف برنامج (Agenda) الأمم المتحدة للتنمية المستدامة لسنة 2030.

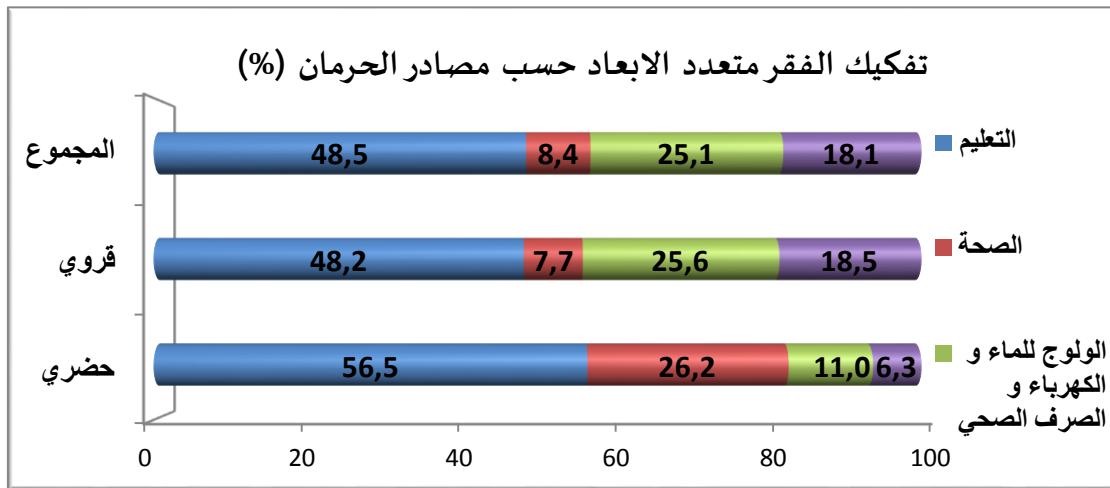
حسب نتائج خريطة الفقر متعدد الأبعاد لسنة 2014، فقد بلغ معدل هذا الفقر بإقليم تازة 15,1 % وهو أكبر من المعدل الجهوي الذي بلغ 9,6 % أي بفارق 5,5 نقطة مئوية. ومقارنة بسنة 2004، فقد عرفت نسبة الفقر متعدد الأبعاد تراجعا مهما حيث سجلت خلال تلك السنة معدل 34,1 % أي بفارق 19 نقطة مئوية عن سنة 2014. وهكذا فقد انتقل عدد الفقراء حسب مقاربة الفقر متعدد الأبعاد من حوالي 190500 فقير سنة 2004 إلى حوالي 79700 فقير سنة 2014. حسب وسط الإقامة، وعلى غرار سنة 2004، فيمكن القول إن ظاهرة الفقر متعدد الأبعاد هي ظاهرة قروية بامتياز وهو ما يترجمه التفاوت الكبير بين المعدلين المسجلين على صعيد الواسطين القروي والحضري، فقد بلغ في الأول نسبة 23,8 % سنة 2014 مقابل فقط 1,6 % في الوسط الحضري خلال نفس السنة. وهكذا تجدر الإشارة إلى أن حوالي 96 % من السكان الذين يعانون من الفقر متعدد الأبعاد يعيشون في الوسط القروي للإقليم.

جدول 59: توزيع الفقر متعدد الأبعاد حسب وسط الإقامة¹ (%)

معدل الفقر متعدد الأبعاد (%)	تفكيك الفقر متعدد الأبعاد حسب مصدر الحرمان			
	2004	2014	التعليم	الصحة والكهرباء والصرف الصحي
إقليم تازة	34,1	15,1	48,5	25,1
- حضري	7,5	1,6	56,5	11,0
- قروي	48,0	23,8	48,2	25,6
الجهة	25,9	9,6	53,3	22,3
- حضري	10,2	2,3	63,6	9,3
- قروي	45,1	20,9	51,7	24,2

المصدر: خريطة الفقر متعدد الأبعاد سنة 2014 – المندوبية السامية للتخطيط-

¹ معدل الفقر المتعدد الأبعاد: يعطي نسبة الأشخاص الفقراء، الذين يجمعون عددا من نقاط الحرمان يكون أعلى من عتبة الفقر متعدد الأبعاد. ويعبر عن نسبة عدد الفقراء في مجموع السكان.



من جهة أخرى، يمكن تفكيك الفقر متعدد الأبعاد حسب نوع الحرمان من خلال معرفة المصادر التي تسبب هذه الظاهرة. فحسب معطيات الجدول أعلاه، يتضح أن العجز والحرمان من مواصلة التعليم يساهم بقراءة النصف في الفقر متعدد الأبعاد (48,5%). أما الحرمان من الولوج للبنيات التحتية الاجتماعية الأساسية فيساهم بـ 25,1% في الفقر متعدد الأبعاد. وتصل هذه المساهمة إلى 18,1% بالنسبة للحرمان من ظروف السكن و 8,4% بالنسبة للصحة.

وفي الوسط الحضري للإقليم، يعزى 56,5% من الفقر متعدد الأبعاد إلى النقص في التعليم، ويساهم الحرمان في مجال الصحة بحوالي 26,2% في الفقر الحضري. أما بالنسبة للفقر بالوسط القروي، فيساهم الحرمان في مجال التعليم بـ 48,2%، والحرمان من الولوج للبنيات التحتية الاجتماعية الأساسية بـ 25,6% وظروف السكن بـ 18,5%.

جدول 60: توزيع الفقر متعدد الأبعاد بالجماعات الترابية لإقليم تازة (ب %)

مصدر الحرمان	تفكيك الفقر متعدد الأبعاد حسب مصدر الحرمان			معدل الفقر متعدد الأبعاد (%)		
	ظروف المعيشة	الصحة	التعليم	2004	2014	
ظروف السكن	الولوج للماء والكهرباء والصرف الصحي					
بوشفاة	22,6	10,5	45,7	29,4	15,4	
أجدير	8,5	13,1	57,4	41,9	14,2	
باب مرزوقة	17,3	7,6	50,1	42	13,9	
بور	6,2	11,8	63,8	50,6	11,8	
بوحو	14,9	11,4	52,1	29,1	10	
تايناست (مركز حضري)	17,5	11,1	45,1	31,8	8,2	
مطماطة	11,4	8,3	65,5	16	4,8	
أولاد زباير (مركز حضري)	1,8	25	69,2	9,9	3	
مطماطة (مركز حضري)	5,3	25,4	54,5	9,7	2,9	
أكنول (بلدية)	13,6	22,8	50,2	13,1	2,7	

جدول 60: توزيع الفقر متعدد الأبعاد بالجماعات الترابية لإقليم تازة (ب %) (تابع)

تفكيك الفقر متعدد الأبعاد حسب مصدر الحرمان				معدل الفقر متعدد الأبعاد (%)		
ظروف المعيشة				2004	2014	
ظروف السكن	الولوج للماء والكهرباء والصرف الصحي	الصحة	التعليم			
8,2	12,2	28,2	51,4	7,9	2,4	أجدير(مركز حضري)
4,4	10,5	19,7	65,5	11,9	2	تيزي وسلي(مركز حضري)
4	8,5	24,2	63,3	7,2	1,6	تاهلة(بلدية)
5,9	11,8	20,6	61,7	9,2	1,5	واد أمليل(بلدية)
6,2	11	28,3	54,5	7,2	1,4	تازة(بلدية)
1,4	3	30	65,7	6,5	1,4	الزرادة(مركز حضري)
23,6	29,7	3,4	43,3	85,2	75,1	بويبلان
29,1	32,4	7,4	31,1	64,3	61,9	تازارين
27,1	26,2	5,5	41,2	68,4	53,9	مغراوة
16,1	25,8	6,6	51,4	72,1	47,1	برارحة
20,5	30,5	5,7	43,3	75,8	38,8	كاف الغار
17,3	26,5	4,4	51,9	58,7	35,5	بني فراسن
19	23,6	6,4	51	71,8	34,8	الربع الفوقي
17,8	27,2	5	50	56,6	33,6	تايناست
18,2	26,5	9,1	46,2	49,8	30,5	باب بودير
19,4	27,7	8,6	44,3	48,7	27,5	الطايفة
21,6	30,9	6,6	40,9	44,1	27,1	الزرادة
19,1	27,3	9	44,6	42,2	25,6	الترابية
19,7	28,8	5,7	45,8	40,5	24,4	مكناسة الشرقية
21	27,3	5,8	45,9	47,8	23,5	كلدامان
16,3	19,2	10,1	54,4	59,1	23,2	أولاد الشريف
13,7	25	7,6	53,6	55,8	21,9	جزناية الجنوبية
18	26,2	15	40,8	48,7	21,9	الكوزات
15,2	21,6	7,2	55,9	47,9	21	أولاد زباير
12,7	24,9	15,5	47	47,1	20,9	تيزي وسلي
21,5	26,3	7,5	44,7	51,4	20,4	مسيلة
17,4	23,1	6,8	52,7	40	20,2	غياثة الغربية
17,5	26,7	13,3	42,5	43,8	19,4	بني فتح
20,4	22,1	9,5	48	36,9	19	الصميعة
16,8	25,5	12,1	45,6	40,2	18,8	ايت سغروشن

جدول 60: توزيع الفقر متعدد الأبعاد بالجماعات الترابية لإقليم تازة (ب %) (تابع)

تفكيك الفقر متعدد الأبعاد حسب مصدر الحرمان				معدل الفقر متعدد الأبعاد (%)		
ظروف المعيشة				2004	2014	
ظروف السكن	الولوج للماء والكهرباء والصرف الصحي	الصحة	التعليم			
15,3	23,1	8,6	52,9	42,5	18,8	بني لنت
13,5	29,3	6,5	50,7	35,9	17,1	جبارنة
16,3	22,5	18,3	42,9	33,4	16,8	مكناسة الغربية
11,1	21,4	13,9	53,6	36,2	15,5	سيدي علي بورقبة

المصدر: خريطة الفقر متعدد الأبعاد سنة 2014 – المندوبية السامية للتخطيط-

يبين الجدول أعلاه الذي يعطي توزيع الفقر متعدد الأبعاد حسب الجماعات الترابية للإقليم تفاوتات مهمة بينها. وهكذا ومن مجموع 38 جماعة ترابية و6 مراكز حضرية، لدينا 9 جماعات يفوق فيها معدل الفقر متعدد الأبعاد لسنة 2014 نسبة 30 % و على رأسها جماعة بويبلان ب 75,1 % . وقد سجلت 12 جماعة بالإقليم معدلات للفقر متعدد الأبعاد يتراوح ما بين 20 % و 30 % . نفس العدد أي 12 جماعة عرفت معدلات للفقر متعدد الأبعاد يتراوح ما بين 10 % و 20 % . وقد سجلت باقي الجماعات الخمس وغالبيتها تشكل مدن الإقليم باستثناء جماعة مطماطة إضافة إلى المراكز الحضرية الستة، سجلت معدلات للفقر متعدد الأبعاد أقل من 10 % .

وتجدر الإشارة إلى أن كل جماعات الإقليم عرفت انخفاضا في معدلات الفقر متعدد الأبعاد بين سنتي 2004 و2014. وتراوح هذا الانخفاض بين 38,8 نقطة مئوية بجماعة بورد التي انتقل فيها معدل الفقر من 50,6 % سنة 2004 إلى 11,8 % سنة 2014، و بين 2,4 نقطة مئوية بجماعة تازارين التي انتقل فيها معدل الفقر من 64,3 % سنة 2004 إلى 61,9 % سنة 2014.

الفصل الثالث القطاعات المنتجة

1. الفلاحة

قطاع الفلاحة بإقليم تازة كما بالمغرب ككل، يشكل عنصرا أساسيا في استراتيجية التنمية الاقتصادية والاجتماعية باعتباره يلعب دورا محوريا وأساسيا في ضمان الأمن الغذائي للمواطنين واستقرار الساكنة القروية. وهو يساهم بشكل كبير في النمو الاقتصادي والتجاري، ويساهم في المحافظة على الموارد الطبيعية والتنوع البيولوجي كما يوفر المواد الأولية للصناعات الغذائية.

وقد زاد في إشعاع القطاع الفلاحي مبادرة "مخطط المغرب الأخضر" التي أطلقت منذ 2008 والتي تهدف خاصة إلى جعل الفلاحة قطاعا فعالا قادرا على دفع عجلة الاقتصاد ككل، ومكافحة الفقر، والحفاظ على عدد كبير من السكان في المناطق القروية.

وتشكل الفلاحة ركيزة أساسية في اقتصاد إقليم تازة على اعتبار أن الإقليم ذو طابع قروي حيث يشكل السكان القرويون حسب إحصاء 2014 حوالي 60,6% من مجموع سكان الإقليم ويشغل غالبيتهم بالفلاحة. وتشكل أهم الأراضي الصالحة للزراعة من الأراضي البور وتنتشر فيها زراعة الحبوب، القطني والأشجار المثمرة.

1.1. النشاط الزراعي

1.1.1. زراعة الحبوب

نجد على رأس الأنشطة الفلاحية الممارسة على صعيد الإقليم زراعة الحبوب التي تلعب دورا أساسيا في توفير الشغل لليد العاملة القروية وكذلك في توفير الغذاء.

وقد عرف إنتاج الحبوب بالإقليم تذبذبا خلال المواسم الفلاحية المبينة في الجدول أسفله بارتباط وثيق مع الظروف المناخية، حيث ارتفع من قرابة 2,5 مليون قنطار خلال الموسم الفلاحي 2013-2014 (14,7% من الإنتاج الجهوي) إلى 3,5 مليون قنطار خلال الموسم 2014-2015 (17,1% من الإنتاج الجهوي) ليعود إلى الانخفاض ليصل إلى 369,2 ألف قنطار خلال الموسم الفلاحي 2015-2016 (6,5% من الإنتاج الجهوي).

واحتل إقليم تازة المرتبة ما قبل الأخيرة من حيث إنتاج الحبوب في الجهة قبل إقليم بولمان خلال الموسم الفلاحي 2015-2016 في حين كان يحتل مراتب متقدمة خلال المواسم الفلاحية 2013-2014 و2014-2015.

جدول 61: تطور مساحة وإنتاج الحبوب بالإقليم

(المساحة بألف هكتار والإنتاج بألف قنطار)

الإقليم	2014-2013		2015-2014		2016-2015	
	المساحة	الإنتاج	المساحة	الإنتاج	المساحة	الإنتاج
تازة (1)	176,6	2 481,8	179,4	3 515,1	87,2	369,2
الجهة (2)	830,7	16 852,2	839,5	20 573,3	657,6	5664,0
%ب(1)/(2)	21,3	14,7	21,4	17,1	13,3	6,5

المصدر: النشرة الإحصائية السنوية للمغرب 2017

كما تمت الإشارة إليه سابقا، فقد بلغ إنتاج الحبوب الرئيسية بالإقليم خلال الموسم الفلاحي 2016-2015 ما يقارب 370 ألف قنطار و يتوزع هذا الإنتاج ما بين 188 ألف قنطار من القمح الصلب أي 50,9 % من المحصول الإجمالي للحبوب، و 40,8 ألف قنطار من القمح الطري (11 % من محصول الحبوب الرئيسية)، و 140,4 ألف قنطار من الشعير (38 % من المحصول).

جدول 62: المساحة المزروعة وإنتاج الحبوب الرئيسية بالإقليم (2016-2015)

(المساحة بألف هكتار والإنتاج بألف قنطار)

الإقليم	القمح الصلب		القمح الطري		الشعير	
	المساحة	الإنتاج	المساحة	الإنتاج	المساحة	الإنتاج
تازة (1)	43,9	188,0	18,6	40,8	24,7	140,4
الجهة (2)	170,6	1285,7	343,7	3102,4	138,6	1223,3
%ب(2)/(1)	25,7	14,6	5,4	1,3	17,8	11,5

المصدر: النشرة الإحصائية السنوية للمغرب 2017

2.1.1. زراعة القطني

تساهم زراعة القطني إلى جانب الحبوب في ضمان الأمن الغذائي وتنمية الاقتصاد المحلي. وقد بلغ الإنتاج من مزروعات القطني بالإقليم خلال الموسم الفلاحي 2016-2015 ما يعادل 47,7 ألف قنطار بمساحة قدرت ب 14,9 ألف هكتار وهو ما يشكل على التوالي 9 % و 13,5 % من الإنتاج و المساحة على الصعيد الجهوي.

جدول 63: تطور مساحة وإنتاج القطني

(المساحة بألف هكتار والإنتاج بألف قنطار)

الإقليم	2015-2014		2016-2015	
	المساحة	الإنتاج	المساحة	الإنتاج
تازة	43,5	64,3	14,9	47,7
الجهة	189,7	933,7	110,4	527,0

المصدر: النشرة الإحصائية السنوية للمغرب 2017

من الملاحظ جدا أن إنتاج القطاني عرف تراجعاً على المستوى الإقليمي مع تراجع مساحته المزروعة، إذ انتقل من 64,3 ألف قنطار خلال الموسم 2014-2015 إلى 47,7 ألف قنطار خلال الموسم الفلاحي 2015-2016 أي بنسبة تراجع وصلت إلى 25,8% مقابل 43,5% على الصعيد الجهوي.

2.1. تربية الماشية

إضافة إلى النشاط الزراعي، فإن السكان القرويين يركزون اهتمامهم كذلك على تربية الماشية التي تعد بمثابة مصدر عيش لعدد مهم منهم. وهكذا فقد وصل عدد رؤوس الماشية خلال سنة 2015 إلى حوالي 653,2 ألف من الأغنام، 74,8 ألف من الأبقار و 272,6 ألف من الماعز؛ أي ما يمثل، على التوالي، 23,6% و 19,5% و 35,3% من المجموع الجهوي.

وعلى صعيد تربية الأغنام والماعز، يحتل إقليم تازة المرتبة الأولى على الصعيد الجهوي، في حين يحتل المرتبة الثانية في تربية الأبقار بعد إقليم تاونات.

جدول 64: عدد رؤوس الماشية بآلاف الرؤوس (سنة 2015)

الإقليم	الأبقار	الأغنام	الماعز
تازة	74,8	653,2	272,6
الجهة	383,0	2 772,3	772,5

المصدر: النشرة الإحصائية السنوية للمغرب 2017

حسب سلالة الأبقار، فإن الإقليم يضم 65,8 ألف رأس من الأبقار المحلية، بنسبة 22,5% من مجموع رؤوس الأبقار المحلية على الصعيد الجهوي. ومن جهة الأبقار المحسنة، فإن الإقليم لا يضم سوى 9 آلاف رأس أي ما يعدل 4,5% من العدد الإجمالي الجهوي.

جدول 65: عدد رؤوس الأبقار حسب السلالة (سنة 2015 بآلاف الرؤوس)

الإقليم	المحلية	المحسنة	المجموع
تازة	65,8	9,0	74,8
الجهة	292,7	90,3	383,0

المصدر: النشرة الإحصائية السنوية للمغرب 2017

3.1. حيوانات الجر

بلغ عدد الخيول بالإقليم، حسب المعطيات المتوفرة لسنة 2011، ما مجموعه 3,5 ألف رأس، وهو ما يعادل 21,6% من مجموع الخيول على الصعيد الجهوي. أما عدد البغال والحمير فقد ناهز على التوالي حوالي 28,3 ألف رأس و 39,6 ألف رأس، بحصة بلغت على التوالي 28,3% و 25,4% من مجموع البغال و الحمير على الصعيد الجهوي.

جدول 66: عدد حيوانات الجر (سنة 2011 ، بآلاف الرؤوس)

الإقليم	الخيول	البغال	الحمير
تازة	3,5	28,3	39,6
الجهة	16,2	99,9	155,9

المصدر: النشرة الإحصائية السنوية للمغرب 2016

4.1. الغابات

يعتبر إقليم تازة من أهم المناطق الغابوية ليس فقط على مستوى الجهة بل حتى على الصعيد الوطني سواء من حيث المساحة التي يمتد عليها المجال الغابوي والتي تناهز 210777 هكتار مشكلا بذلك حوالي 30 % من المساحة الترابية للإقليم، أو بحكم التنوع في تشكيلاته النباتية التي تمتد من الأصناف الثانوية إلى الأرز الأطلسي بمرتفعات بويبلان وتازكا مروراً بأصناف متنوعة كالبلوط الفليني والأخضر، ليعكس الإقليم بذلك تنوعاً بيولوجياً هاماً يشمل أغلب التشكيلات الغابوية الموجودة بالمغرب .

وهكذا، فإن إقليم تازة يتوفر على أنواع متعددة من الأشجار الطبيعية تتصدرها أشجار الوريق بنسبة 34,7 % من مجموع مساحات الأشجار الطبيعية بالإقليم تليها الحلفاء ب 34,3% ثم الأشجار الصمغية بنسبة 24,4%.

جدول 67: مساحات الأشجار الطبيعية حسب النوع (سنة 2016 بالهكتار)

الإقليم	الأشجار الصمغية	أشجار الوريق	أنواع أخرى	نوع ماطورال	الحلفاء	المجموع
تازة	99 510	141 660	2 070	25 050	140 000	408 290
الجهة	212 500	405 150	18 030	98 620	709 220	1 443 520

المصدر: النشرة الإحصائية السنوية للمغرب 2017

تتوزع مساحات الأشجار المورقة الطبيعية بالإقليم ما بين البلوط الأخضر والبلوط الفليني والبلوط الزان، بنسب تقدر ب 88,2% و 10,9% و 0,8% على التوالي.

جدول 68: مساحات أشجار الوريق الطبيعية (سنة 2016 بالهكتار)

الإقليم	البلوط الأخضر	البلوط الفليني	البلوط الزان	المجموع
تازة	124 970	15 480	1 210	141 660
الجهة	354 060	48 490	2 590	405 140

المصدر: النشرة الإحصائية السنوية للمغرب 2017

و بالنسبة للأشجار الصمغية الطبيعية فمساحاتها من الأكبر إلى الأصغر تتوزع ما بين أنواع: الصنوبر، العرعار و العرعار عفصية و الأرز؛ بنسب تقدر على التوالي ب 37,8 % و 32,2% و 26,7 % و 3,3%.

جدول 69: مساحات الأشجار الصمغية الطبيعية (سنة 2016 بالهكتار)

المجموع	العرعار	الصنوبر	العرعار عفصية	الأرز	الإقليم
99 520	32 040	37 580	26 580	3 320	تازة
212 530	47 490	44 510	64 190	56 340	الجهة

المصدر: النشرة الإحصائية السنوية للمغرب 2017

2. الصناعة

يتوفر إقليم تازة على بنية صناعية مهمة تتلخص أساسا في وجود منطقتين صناعيتين ومنطقة حاضنة للمشاريع، إضافة إلى توفره على إمكانيات متنوعة من قبيل وجود يد عاملة تواقفة إلى الشغل وكذلك موقع استراتيجي يربط الشرق بالغرب ويربط الإقليم بمحيطه في الشمال خصوصا مع وجود الطريق السيار في اتجاه الشرق والغرب والطريق السريع في اتجاه الحسيمة، إضافة إلى القرب من ميناء الناظور. وهذه كلها عوامل تفيد بشكل كبير القطاع الصناعي إذا ما تم استغلالها بكيفية ملائمة. غير أن القطاع الصناعي بالإقليم لازال يعرف بعض الركود خاصة مع قلة المواد الأولية القابلة للتحويل وضعف السوق المحلي. وهو ما ترجمه بالأرقام وضعية هذا القطاع مقارنة بالمستوى الجهوي. إذ يبلغ عدد المؤسسات الصناعية بالإقليم 73 مؤسسة من أصل 997 مؤسسة صناعية على الصعيد الجهوي. ووصل الإنتاج بالإقليم سنة 2013 ما قيمته قرابة 648,5 مليون درهم وهو ما لا يشكل سوى 2,8 % من مجموع قيمة الانتاج الصناعي بالجهة. كما لا تشكل القيمة المضافة لهذا القطاع بالإقليم إلا نسبة 3,2 % (170,9 مليون درهم) من القيمة المضافة الكلية للصناعة الجهوية. ولم تتجاوز قيمة صادرات الإقليم الصناعية 210 مليون درهم وهو ما يمثل 7,2 % من مجموع الصادرات الصناعية على المستوى الجهوي، مع توفير مناصب شغل فاقت 4200 منصبا. أما الاستثمارات الصناعية فقد بلغت خلال نفس السنة ما يقارب 39,1 مليون درهم (7,2 % من مجموع قيمة الاستثمارات على المستوى الجهوي).

جدول 70: مؤشرات الصناعة بإقليم تازة (سنة 2013)

رقم المعاملات 10 ³ درهم	الصادرات 10 ³ درهم	الإنتاج 10 ³ درهم	الاستثمارات 10 ³ درهم	القيمة المضافة 10 ³ درهم	عدد المستخدمين	عدد المؤسسات
866629	209106	648457	39079	170971	4241	73
26 219 021	2 910 444	23 119 263	543 457	5 346 919	47 467	997

المصدر: مندوبية التجارة والصناعة بتازة

وتتنوع الصناعات بالإقليم كما يلي:

الصناعات الغذائية (القيمة بألف درهم)

وصل رقم معاملات هذا القطاع سنة 2013 ما يفوق 120,6 مليون درهم، وهو ما يمثل 13,9 % من رقم معاملات القطاع الصناعي بالإقليم. ويصل الإستثمار في هذا القطاع قرابة 3 مليون درهم أي ما يمثل % 7,6 من مجموع الإستثمارات الصناعية في الإقليم برسم سنة 2013. وبلغ الإنتاج أزيد من 122,5 مليون درهم أي ما يعادل 18,9 % من الإنتاج على مستوى الإقليم. ويشغل هذا القطاع حوالي 374 من المستخدمين ويحقق قيمة مضافة بلغت 31,05 مليون درهم.

- عدد المؤسسات : 37
- الإنتاج : 122503
- رقم المعاملات: 120658
- الإستثمارات: 2981
- القيمة المضافة: 31054
- الصادرات : 1595
- عدد المستخدمين : 374

الصناعات الكيماوية وشبه الكيماوية (القيمة بألف درهم)

وصل رقم معاملات هذا القطاع سنة 2013 ما يقارب 275 مليون درهم، وهو ما يمثل 31,7 % من رقم معاملات القطاع الصناعي بالإقليم. ويصل الإستثمار في هذا القطاع أزيد من 32,6 مليون درهم أي ما يمثل 83,5 % من مجموع الإستثمارات الصناعية في الإقليم برسم سنة 2013. وبلغ الإنتاج قرابة 54 مليون درهم أي ما يعادل 8,3 % من الإنتاج على مستوى الإقليم. ويشغل هذا القطاع حوالي 298 من المستخدمين ويحقق قيمة مضافة بلغت 35,6 مليون درهم.

- عدد المؤسسات : 14
- الإنتاج : 53959
- رقم المعاملات: 274812
- الإستثمارات : 32641
- القيمة المضافة : 35622
- الصادرات : 1108
- عدد المستخدمين : 298

الصناعات الكهربائية والإلكترونية (القيمة بألف درهم)

وصل رقم معاملات هذا القطاع سنة 2013 ما يساوي 13,28 مليون درهم، وهو ما لا يمثل سوى 1,5 % من رقم معاملات القطاع الصناعي بالإقليم. وبلغ الإنتاج نفس قيمة رقم المعاملات ويصدر كله للخارج.

- عدد المؤسسات : 01
- الإنتاج : 13280
- رقم المعاملات : 13280
- الإستثمارات : 0
- القيمة المضافة : 6814
- الصادرات : 13280
- عدد المستخدمين : 282

الصناعات المعدنية والميكانيكية (القيمة بألف درهم)

وصل رقم معاملات هذا القطاع سنة 2013 ما يقارب 262,5 مليون درهم، وهو ما يمثل 30,3 % من رقم معاملات القطاع الصناعي بالإقليم. ولا يشكل الإستثمار في هذا القطاع سوى 0,4 % من مجموع الإستثمارات الصناعية في الإقليم برسم سنة 2013. وبلغ الإنتاج ما يزيد عن 262,5 مليون درهم أي ما يعادل 40,5 % من الإنتاج على مستوى الإقليم. ويشغل هذا القطاع 135 من المستخدمين ويحقق قيمة مضافة بلغت 25,171 مليون درهم.

- عدد المؤسسات : 06
- الإنتاج : 262587
- رقم المعاملات : 262473
- الإستثمارات : 147
- القيمة المضافة : 25171
- الصادرات : 4653
- عدد المستخدمين : 135

صناعة النسيج والجلد (القيمة بألف درهم)

يعد هذا القطاع من أهم القطاعات الصناعية بالإقليم وقد وصل رقم معاملاته سنة 2013 ما يزيد عن 195,4 مليون درهم، وهو ما يمثل 22,5 % من رقم معاملات القطاع الصناعي بالإقليم. وبلغ الإستثمار في هذا القطاع أزيد من 3,3 مليون درهم أي ما يمثل 8,4 % من مجموع الإستثمارات الصناعية في الإقليم برسم سنة 2013. ووصل الإنتاج أزيد من 196 مليون درهم أي ما يعادل 30,2 % من الإنتاج على مستوى الإقليم، وغالبية موجهة للتصدير. ويشغل هذا القطاع أكبر عدد من المستخدمين في القطاع الصناعي على مستوى الإقليم بحوالي 3152 عامل وعاملة، ويحقق قيمة مضافة بلغت 72,31 مليون درهم.

- عدد المؤسسات : 15
- الإنتاج : 196128
- رقم المعاملات : 195406
- الإستثمارات : 3310
- القيمة المضافة : 72310
- الصادرات : 188470
- عدد المستخدمين : 3152

3. الصناعة التقليدية

إن القطاع الحرفي يتميز بمجموعة من الخصائص التي تتمثل بالأساس في اعتماده على مواد أولية محلية وعلى تجهيزات بسيطة في غالب الأحيان، علاوة على أن الاستثمار فيه لا يتطلب رؤوس أموال مهمة لذا يمكن اعتباره كمجال خصب للاستثمار بأقل تكلفة وخزان مهم لمناصب الشغل، زيادة على كونه عاملا مساهما في تثبيت اليد العاملة المحلية والحد من ظاهرة الهجرة.

ومن هذا المنطلق جاء العمل على تحقيق وترسيخ مقاربة جديدة تهدف إلى جعل هذا القطاع قوة من حيث خلق فرص جديدة للشغل وذلك بمواصلة دعم وتأطير أنشطة الصناعة التقليدية بالإضافة إلى مصاحبة المقاولات الحرفية عبر نهج أسلوب الانفتاح على مختلف المهتمين بالتنمية الاقتصادية والاجتماعية للقطاع من إدارات عمومية وجمعيات المجتمع المدني وهيئات منتخبة. وكذا

العمل على مواكبة استغلال فضاءات الإنتاج والتسويق لتحسين ظروف عمل الصناع التقليديين وتحسين المستوى المعيشي لهذه الفئة.

وتعتبر الصناعة التقليدية بإقليم تازة من القطاعات التي يتوفر الإقليم فيها على مؤهلات مهمة وعلى دراية وإنتاج متنوعين، خاصة بمنطقة واد امليل، وتشكل إحدى الأنشطة المهمة التي تزاولها الساكنة، خاصة القروية منها.

وتتواجد بالإقليم أنواع من منتوجات الصناعة التقليدية أهمها:

◀ أحجار تازة.

◀ الزربية لا سيما الخاصة ببني وارين.

◀ المصنوعات النباتية ببني فراسن.

ويتوفر الإقليم على مصادر متعددة من المواد الأولية والتي تعتبر المكونات الأساسية للإنتاج كالمواد الفلاحية (الدوم، الحلفاء، القصب، الصوف والخشب...)، والمواد الطبيعية (الطين، والأحجار القابلة للنقش والجبس...).

وبلغ عدد الحرفيين المسجلين بغرفة الصناعة التقليدية بتازة سنة 2017 والمنتجين للإقليم حوالي 8500 حرفي أما الصناع التقليديين الممارسين بالإقليم فيصل إلى حوالي 2970 صانع موزعين بين 2042 صانع من صنف الإنتاجي الفني و 928 صانع من صنف الخدمات.

وتشكل البنيات التحتية لإنتاج وتسويق منتجات الصناعة التقليدية بالإقليم محورا مركزيا يساهم في تحقيق الأهداف الاستراتيجية للوزارة الوصية، وذلك نظرا لانعكاساتها على رفع الرواج التجاري وكذا تحسين جودة المنتج ودخل الصناع، وكذا تهمين الرصيد الحرفي وتنوع التراث التقليدي. ومن هنا جاء العمل على إحداث تصور جديد للبنيات التحتية، يركز على تحسين جاذبية فضاءات الإنتاج.

وتعتبر قرية الصناع التقليديين بتازة العليا المحدثة بموجب اتفاقية شراكة بين وزارة الصناعة التقليدية ومجموعة من الشركاء واحدة من أهم هذه البنيات على مستوى إقليم تازة التي تروم تحقيق الأهداف المسطرة.

وقد بلغ رقم معاملات بعض الأنشطة الحرفية خلال سنة 2015 ما يزيد عن 41 مليون ونصف درهم موزعة كما يلي:

جدول 71: رقم المعاملات حسب النشاط الحرفي-2015-

رقم المعاملات السنوي (بمليون درهم)	النشاط الحرفي
14,89	النسيج
0,72	الخشب
1,26	الجلد
0,66	المصنوعات النباتية
0,095	المعادن
10,59	الطين
13,37	أنشطة أخرى
41,58	المجموع

المصدر: مندوبية الصناعة التقليدية بتازة

وبخصوص عدد التعاونيات الحرفية بالإقليم فقد بلغ 38 تعاونية سنة 2015 تضم 426 منخرطاً، وهي موزعة كما يلي:

جدول 72: توزيع التعاونيات الحرفية بالإقليم-2015-

عدد المنخرطين	عدد التعاونيات	النشاط الحرفي
99	11	الخطاطة التقليدية
11	1	النسيج التقليدي
131	10	المصنوعات النباتية
53	4	النجارة
23	3	الصباغة
9	1	البناء
16	2	النحت على الحجر
84	6	آخر
426	38	المجموع

المصدر: مندوبية الصناعة التقليدية بتازة

4. السياحة

يتوفر قطاع السياحة بالإقليم على مؤهلات مهمة تتميز بالتنوع: مغارات، كهوف (فريواطو، شيكر، كهف الغار..). المنتزه الوطني لتازكا، موقع التزلج ببويبلان، موقع باب بودير، المنبع المائي لعين الحمراء، المواقع التاريخية كالجامع الكبير وأسوار مدينة تازة العتيقة. ويلعب قطاع السياحة رغم ضعفه دوراً مكماً للنشاط الاقتصادي بالإقليم.

1.4. توزيع المؤسسات الفندقية المصنفة

تتكون البنية التحتية الفندقية للإقليم إلى غاية نهاية سنة 2016 من 21 مؤسسة فندقية مصنفة، وتتوفر هذه المؤسسات على طاقة استيعابية تتكون من 346 غرفة و 788 سرير أي ما نسبته على التوالي 3,5 % و 3,6 % من عدد الغرف والأسرة على الصعيد الجهوي.

جدول 73: الطاقة الإيوائية للمؤسسات المصنفة

إلى غاية 2016/12/31

المؤسسات	الغرف	الأسرة	
21	346	788	تازة
390	9874	21905	الجهة

المصدر: النشرة الإحصائية السنوية للمغرب 2017

2.4. التوافد السياحي

استقبلت الفنادق المصنفة بالإقليم إلى حدود نهاية سنة 2016، ما يناهز 11637 سائحا، كان النصيب الأكبر فيها للسياحة الدولية بنسبة 89 % في حين بلغت نسبة السياحة الداخلية 11 %.

جدول 74: توزيع القادمين للمؤسسات المصنفة حسب نوع السياحة

إلى غاية 2016/12/31

المجموع	السياحة الداخلية	السياحة الدولية	
11637	1280	10357	تازة
600152	275850	324302	الجهة

المصدر: النشرة الإحصائية السنوية للمغرب 2017

3.4. الليالي السياحية

بلغ عدد الليالي السياحية بالمؤسسات المصنفة بالإقليم 20082 ليلة سياحية سنة 2016، وهو ما يناهز 1,7 % من مجموع الليالي السياحية على الصعيد الجهوي. ويحتل الإقليم بذلك الرتبة الخامسة ضمن أقاليم وعمالات الجهة بعد كل من عمالة فاس (59,3 %)، عمالة مكناس (17,3 %)، إقليم إفران (17 %) ثم إقليم مولاي يعقوب (4 %).

جدول 75: عدد الليالي السياحية المنجزة بالمؤسسات المصنفة بالإقليم

إلى غاية 2016/12/31

الليالي السياحية	
20082	تازة
1151057	الجهة

المصدر: النشرة الإحصائية السنوية للمغرب 2017

وقد عرف عدد الليالي السياحية المنجزة بالمؤسسات المصنفة بالإقليم، تطورا متذبذبا، إذ انتقل من 17402 ليلة سياحية سنة 2013 إلى 20058 ليلة سياحية سنة 2014؛ حيث عرف تطورا في المتوسط في حدود 15,3%. في حين سجل هذا المؤشر تراجعا بين موسمي 2014 و 2015 وصل إلى -16,6 %، ليعود للارتفاع مجددا بعد ذلك ما بين موسمي 2015 و 2016 بنسبة 20 %.

جدول 76: تطور الليالي السياحية المنجزة بالمؤسسات المصنفة

2016	2015	2014	2013	
20 082	16 736	20 058	17 402	تازة
1 151 057	1 193 502	1 288 777	1 224 313	الجهة

المصدر: النشرة الإحصائية السنوية للمغرب 2015، 2016 و 2017

ويتبين أن تطوير الحركة السياحية بالإقليم يتمحور حول أنواع تعرف تزايدا متواصلا على الصعيد الدولي و يتعلق الأمر ب:

◀ السياحة الايكولوجية: الإقليم يضم مناطق ذات أهمية بيولوجية وذات قيمة كبيرة فيما يتعلق بتنوع النباتات والحيوانات.

◀ السياحة الجبلية والشتوية: بويلان وباب بوير.

◀ استكشاف المغارات: خاصة مغارة فريواطو.

◀ السياحة القروية والثقافية: تشكل المهارة الحرفية وتنوع طرق العيش ووجود مدينة تضم أحد أقدم الأحياء العتيقة بالمغرب مؤشرات تدعم تطوير هذا النوع من السياحة إضافة إلى وجود بعض المواسم الثقافية والدينية.

وعلى الرغم من توفر الإقليم على مؤهلات سياحية مهمة تتميز بالتنوع من غابات، مآثر تاريخية، بحيرات مائية، محميات طبيعية ومواسم وتظاهرات ثقافية وسياحية، فلا زال هذا النشاط تطبعه الموسمية، ولم يرق بعد إلى المساهمة في تدعيم اقتصاد الإقليم.

الفصل الرابع البنية التحتية

1. السدود

تكمن أهمية السدود خاصة في توفير مياه الشرب لعدد من المناطق عن طريق الاستفادة من مياه الأمطار حتى لا تذهب سدى، كما تساهم في توفير المياه لأغراض الري وشرب المواشي وتوسيع المراعي حيث تعدّ السدود من العوامل الأساسية لازدهار الحياة الزراعية في المناطق التي يغلب عليها الطابع القروي كإقليم تازة.

كما تساهم السدود في حفظ التربة من الانجراف وفي جمع المياه وحفظها في مناطق محصورة، حيث يمكن لهذه المياه أن تتسرب إلى جوف الأرض وتشكل بعد ذلك عيوناً لمياه عذبة. وللسدود دور أيضاً في توليد الطاقة الكهربائية فضلاً عن الحماية من الفيضانات التي تهدد السكان.

ويتوفر إقليم تازة على سد باب لوطا المنجز على واد بوسبعة. وتقدر مساحة حوضه ب 124 كلم²، وتصل حجم الحقيينة لديه 35 مليون م³ ويستعمل جزء مهم من مياهه (حوالي 10 مليون م³) لتزويد مدينة تازة بالماء الصالح للشرب. كما يضم الإقليم سدين صغيرين هما سد عبد العالي وسد مسعودة بجماعة كزناية الجنوبية، ويبلغ حجم خزان الأول 18300 م³ أما الثاني فيبلغ 50000 م³ وهما يستعملان غالباً في السقي وشرب الماشية.

2. الماء الصالح للشرب

بلغت كميات الإنتاج الإجمالي للماء الشروب بالإقليم من طرف المكتب الوطني للكهرباء والماء الصالح للشرب سنة 2015 أزيد من 7,8 مليون متر مكعب، وهو ما يشكل 5,7% من مجموع الإنتاج على الصعيد الجهوي.

أما مبيعات الماء الصالح للشرب بالإقليم من طرف المكتب الوطني فقد وصلت خلال سنة 2015 إلى أزيد من 5,3 مليون متر مكعب منها 52,2% تم بيعها لوكالات التوزيع و 47,8% تم بيعها مباشرة للمستهلكين حيث بلغ عددهم 20226 زبون أي حوالي 11,6% من مجموع المشتركين على صعيد الجهة.

جدول 77: نشاط المكتب الوطني للكهرباء والماء الصالح للشرب (سنة 2015)

(بألف متر مكعب م³)

عدد المشتركين	المبيعات		الإنتاج	
	للمستهلكين	لوكالات التوزيع		
20226	2533	2771	7843	تازة
174265	23117	96260	137971	الجهة

المصدر: النشرة الإحصائية السنوية للمغرب 2017

3. الطاقة الكهربائية

بلغ استهلاك الطاقة الكهربائية على مستوى إقليم تازة 262 مليون كيلواط في الساعة خلال سنة 2016، أي 9,5% من مجموع الاستهلاك بالجهة. وقد عرف هذا الاستهلاك ارتفاعا خلال السنتين الماضيتين، حيث انتقل من 244,3 مليون كيلواط ساعة سنة 2014 إلى 254,4 م.ك.س سنة 2015 أي بزيادة قدرها 4,1%، ثم انتقل الاستهلاك إلى 262 م.ك.س سنة 2016 أي بزيادة 3%.

جدول 78: مبيعات الطاقة الكهربائية (مليون كيلواط/ساعة)

2016	2015	2014	
262,0	254,4	244,3	تازة
2744,0	2695,5	2663,0	الجهة

المصدر: النشرة الإحصائية السنوية للمغرب 2017

4. الشبكة الطرقية

يلعب قطاع النقل دورا أساسيا في الحياة اليومية للمواطنين، كما أن شبكة النقل بصفة عامة تعتبر من أهم البنيات التحتية التي تساهم في تدعيم وتنشيط الحركة الاقتصادية والاجتماعية. ويتم تأمين النقل الطرقي للأشخاص والبضائع بواسطة الوسائل المنظمة وغير المنظمة على حد سواء.

ففي سنة 2015، وصل طول الشبكة الطرقية بالإقليم ما يعادل 1110,331 كلم منها 1011,631 كلم معبدة أي أزيد من 91%. وتتفرع الطرق المعبدة إلى طرق وطنية بطول يصل إلى 286,831 كلم، وطرق جهوية بطول يصل إلى 134,3 كلم، وأخرى إقليمية بطول يصل إلى 590,5 كلم.

جدول 79: الشبكة الطرقية بالإقليم حسب الصنف (سنة 2015 بكلم)

الطرق الوطنية		الطرق الجهوية		الطرق الإقليمية		إقليم تازة
المجموع	المعبدة منها	المجموع	المعبدة منها	المجموع	المعبدة منها	
286,831	286,831	134,3	134,3	590,5	689,2	

المصدر: المديرية الإقليمية للتجهيز بتازة

ويمر بتراب الإقليم الطريق السيار الرباط-وجدة، الذي ينتهي إلى الشبكة الحديثة للطرق الوطنية السيارة بالمغرب، يُرمز له بـ A2، ويمكن من ربط مدينة تازة بمدن الشرق والغرب المتواجدين على نفس المحور.

كما يضم الإقليم الطريق السريع الرابط بين مدينة تازة والحسيمة والذي يبلغ طوله 98 كلم وهو الطريق الذي يوجد في مراحل متقدمة من إنجازته.

5. النقل

1.5. تسجيل السيارات

خلال سنة 2016، تم تسجيل 1364 عربة بمركز التسجيل بتازة، وهذا العدد يمثل 7,6 % من مجموع ما تم تسجيله على الصعيد الجهوي. وتأتي السيارات السياحية على رأس أنواع العربات بنسبة تصل إلى 68,4 % من مجموع العربات المسجلة بالإقليم، تليها العربات النفعية ب 26,4 %، بينما الدراجات النارية تبقى ضعيفة جدا ولا تتعدى حصتها 5,2 % من مجموع العربات المسجلة .

جدول 80: تسجيل السيارات حسب النوع (سنة 2016)

مركز التسجيل	الدراجات النارية	السيارات السياحية	العربات النفعية	المجموع
تازة	71	933	360	1364
الجهة	905	12624	4488	18017

المصدر: النشرة الإحصائية السنوية للمغرب 2017

2.5. رخص السياقة المسلمة

فيما يخص عدد رخص السياقة المسلمة بالإقليم فقد بلغ عددها سنة 2016 وكما هو مبين في الجدول أسفله 6438 رخصة سياقة منها 17,9 % رخصة سلمت للإناث، وقد عرف هذا العدد تراجعا مقارنة بسنة 2015 حيث انخفض بنسبة 6,3 %.

جدول 81: رخص السياقة المسلمة

مركز الامتحان	2015		2016	
	الإناث	المجموع	الإناث	المجموع
تازة	1324	6870	1150	6438
الجهة	10956	47791	10982	48908

المصدر: النشرة الإحصائية السنوية للمغرب 2017

3.5. النقل السككي

يستفيد الإقليم من وجود خط سككي واحد يربط فاس بوجدة عبر تازة و يمكن من نقل المسافرين والبضائع. ويتميز بخصائص ومميزات جيدة وملائمة سانحة لاستغلال عقلاني ومكثف.

4.5. المطارات

يتوفر إقليم تازة على نواة لمطار ويسمى بمطار سيدي حمو مفتاح، الذي تتطلب وضعيته الحالية كثيرا من التأهيل ويتم استخدامه خاصة من طرف طائرات الإنقاذ الخاصة بإطفاء حرائق الغابات.

6. البناء والعقار

1.6. مشاريع البناء المرخصة

يلعب قطاع البناء دورا ذا أهمية بالغة في التنمية الاقتصادية والاجتماعية للبلاد، حيث يؤثر بطريقة مباشرة على كثير من الأنشطة الأخرى وأصبح يعتبر حاليا من أهم المؤشرات التي تقدم نظرة حول درجة التقدم ورفاهية السكان والتطور المنجز في بلد ما .

ومن بين المحاور التي تركز عليها سياسة الدولة في ميدان الإسكان والتعمير نذكر:

- وضع تصاميم التعمير والتنمية لمختلف المراكز الحضرية والقروية،
- التركيز على إعادة تنظيم السكن العشوائي والسكن غير اللائق،
- إنشاء مؤسسات عمومية للإنعاش العقاري،
- تبسيط مساطر تمويل الاستثمارات لفائدة الوكالات العقارية والخواص،
- إنجاز البرامج الوطنية للسكن الإجتماعي لفائدة ذوي الدخل البسيط.....إلخ.

وتشكل عدد رخص البناء المسلمة بالجماعات الحضرية مؤشرا مهما يعكس مدى الدينامية التي يتسم بها قطاع الإسكان، ويوضح الجدول التالي وضعية هذه الرخص بالإقليم لسنة 2016 .

وقد بلغ عدد رخص البناء المسلمة بالجماعات الحضرية للإقليم سنة 2016 ما مجموعه 1017 رخصة تشكل 13,3 % من مجموع الرخص على الصعيد الجهوي بقيمة مالية متوقعة قاربت مبلغ 437 مليون درهم. أما المساحة الإجمالية المسقفة فبلغت أزيد من 309 ألف متر مربع، بينما لم تتعدى المساحة المبنية 98 ألف متر مربع.

وقد وفرت هذه الحركة البنائية 2474 مسكن على صعيد الإقليم، أما الغرف المكونة لهذه المساكن فبلغ عددها 7246 غرفة أي ما يعادل تقريبا في المتوسط 2,9 غرفة بكل مسكن.

جدول 82: رخص البناء المسلمة (سنة 2016)

(المساحة بالمتر المربع، القيمة بألف درهم)

عدد الرخص	المساحة المسقفة	المساحة المبنية	القيمة المتوقعة	عدد المساكن	عدد غرف السكنى
1017	309291	97860	436874	2474	7246
7647	2670450	873862	3291316	20891	71275

المصدر: النشرة الإحصائية السنوية للمغرب 2017

2.6. العقار

عرف عدد طلبات التحفيظ بالإقليم ارتفاعا بين سنتي 2013 و 2014 حيث انتقل من 1028 طلب إلى 1194 طلب بمعدل ارتفاع وصل إلى 16,1 %، ليعود لينخفض إلى 886 طلب فقط سنة 2015 أي بمعدل انخفاض يساوي 25,8 %- مقارنة بسنة 2014. نفس النسق العام للتطور عرفته مساحة العقارات موضوع الطلبات حيث ارتفعت من 14817 هكتار سنة 2013 إلى 45116 هكتار سنة 2014 لتتخفف إلى 481 هكتار فقط سنة 2015.

جدول 83: تطور عدد طلبات التحفيظ (المساحة بالهكتار)

المساحة			العدد			
2015	2014	2013	2015	2014	2013	
481	45 116	14 817	886	1 194	1 028	تازة
19 724	108 988	19 683	17 115	3 084	3 171	الجهة

المصدر: النشرة الإحصائية السنوية للمغرب 2017

وفيما يتعلق بالرهن العقاري، وهي حقوق عينية تترتب على العقارات المحفوظة أو في طريق التحفيظ، وترمي إلى ضمان الديون التي التزم بها المالكون. فقد عرفت بالإقليم انخفاضا في أعدادها حيث انتقلت من 1041 سنة 2013 إلى 655 رهن سنة 2015 أي بانخفاض إجمالي بلغ 37,1 - %، وبلغت قيمة هذه الرهون سنة 2015 ما يزيد عن 165 مليون درهم وهو ما يشكل فقط 1,1 % من قيمة الرهون على الصعيد الجهوي.

جدول 84: تطور الرهون المسجلة حسب المحافظة العقارية (القيمة بألف درهم)

القيمة			العدد			
2015	2014	2013	2015	2014	2013	
165 118	322 590	351 770	655	1 005	1 041	تازة
15 452 027	12 808 232	13 915 385	17 811	17 420	15 133	الجهة

المصدر: النشرة الإحصائية السنوية للمغرب 2017

وبالنسبة للتصاميم العقارية، وهي تصاميم رقمية توضع قصد تسجيل العقارات مبينة حدودها ومواقعها الجغرافية ومحتوياتها، وتحدد بدقة مساحتها. فقد بلغ متوسط عدد التصاميم العقارية المنجزة سنويا بالإقليم 3040 تصميما، خلال الفترة الممتدة بين 2013 و 2015. وشكل عدد التصاميم بإقليم تازة 5,1 % من مجموع التصاميم بالجهة لسنة 2015.

جدول 85: تطور التصاميم الخرائطية المنجزة من طرف المصالح الخرائطية

2015	2014	2013	
2 455	3 870	2 800	تازة
48 046	42 187	37 692	الجهة

المصدر: النشرة الإحصائية السنوية للمغرب 2017

ملحقات

إسقاطات السكان بالجماعات الترابية لإقليم تازة بين 2014 و2030

2030	2029	2028	2027	2026	2025	2024	2023	2022	2021	2020	2019	2018	2017	2016	2015	2014	الجماعات الترابية
4783	4778	4770	4759	4745	4728	4709	4687	4663	4636	4607	4575	4542	4507	4470	4432	4394	أكنول (البلدية)
14398	14165	13926	13683	13436	13186	12933	12678	12421	12162	11902	11642	11381	11122	10864	10608	10356	واد امليل (البلدية)
30030	30005	29960	29896	29814	29715	29600	29469	29322	29159	28981	28789	28584	28369	28143	27910	27671	تاهلة (البلدية)
153888	154189	154385	154482	154486	154398	154227	153967	153622	153192	152678	152088	151425	150697	149914	149084	148214	تازة (البلدية)
6537	6735	6937	7144	7354	7570	7790	8015	8244	8478	8717	8959	9207	9459	9718	9983	10255	أجدير
1375	1385	1394	1403	1410	1417	1423	1429	1433	1437	1440	1442	1444	1444	1445	1445	1444	مركز أجدير
4251	4377	4505	4636	4771	4909	5050	5194	5343	5494	5650	5808	5970	6137	6308	6485	6667	تيزي وسلي
1579	1592	1603	1614	1624	1633	1641	1648	1655	1660	1665	1668	1671	1673	1675	1676	1676	مركز تيزي وسلي
16174	16235	16299	16367	16440	16518	16600	16688	16783	16882	16986	17097	17213	17337	17470	17611	17764	اولاد زباير
8423	8242	8059	7876	7692	7508	7324	7140	6958	6776	6595	6416	6238	6063	5891	5721	5555	مركز اولاد زباير
10679	10780	10877	10972	11062	11152	11237	11321	11400	11477	11550	11619	11685	11750	11811	11871	11931	مطماطة
2649	2644	2637	2628	2617	2606	2592	2578	2562	2545	2526	2506	2485	2464	2441	2418	2394	مركز مطماطة
8409	8479	8548	8612	8675	8736	8793	8849	8902	8952	9001	9046	9090	9131	9172	9211	9251	زرادة
4563	4557	4549	4537	4523	4507	4487	4466	4442	4415	4387	4356	4324	4289	4254	4217	4179	مركز زرادة
7883	8094	8309	8526	8746	8967	9192	9420	9649	9882	10115	10350	10588	10827	11069	11316	11567	تايناست
1349	1374	1399	1424	1448	1471	1494	1517	1539	1561	1582	1602	1622	1641	1660	1679	1697	مركز تايناست
5718	5874	6032	6192	6354	6518	6685	6854	7025	7198	7373	7548	7726	7906	8088	8273	8462	بور
6490	6682	6878	7077	7280	7486	7696	7909	8126	8345	8567	8793	9021	9253	9488	9728	9974	كزناية الجنوبية
1624	1682	1742	1803	1865	1930	1995	2063	2132	2202	2274	2348	2423	2500	2579	2660	2743	جبارنة
4617	4794	4976	5164	5357	5556	5760	5970	6185	6406	6633	6866	7104	7348	7599	7858	8125	سيدي علي بورقبة
15259	15711	16173	16646	17128	17616	18113	18618	19132	19653	20178	20710	21254	21802	22364	22936	23519	بي فراسن
9297	9402	9506	9608	9708	9806	9902	9996	10087	10176	10262	10345	10426	10504	10580	10656	10731	بوشفاعة

المصدر: المديرية الجهوية للمندوبية السامية للتخطيط فاس-مكناس

إسقاطات السكان بالجماعات الترابية لإقليم تازة بين 2014 و2030 (تابع)

2030	2029	2028	2027	2026	2025	2024	2023	2022	2021	2020	2019	2018	2017	2016	2015	2014	الجماعات الترابية
6910	7030	7149	7268	7387	7506	7624	7742	7859	7975	8090	8203	8316	8427	8539	8650	8763	بوحلو
19363	19621	19876	20128	20378	20624	20867	21106	21341	21571	21796	22016	22230	22441	22648	22854	23061	غياثة الغربية
4691	4828	4968	5110	5254	5401	5551	5703	5857	6013	6171	6332	6494	6658	6825	6996	7170	الربع الفوقي
15304	15387	15465	15539	15609	15674	15735	15792	15843	15889	15929	15964	15994	16019	16041	16061	16080	ايت سغروشن
1136	1194	1255	1318	1384	1453	1524	1599	1677	1758	1843	1931	2022	2117	2216	2319	2427	بويلان
5612	5725	5839	5954	6069	6184	6299	6415	6530	6646	6761	6876	6990	7104	7219	7334	7451	الصميعة
1459	1517	1578	1640	1704	1770	1839	1909	1981	2055	2132	2210	2290	2373	2458	2546	2637	تازارين
7737	7925	8115	8307	8502	8698	8895	9095	9296	9498	9701	9905	10110	10316	10524	10735	10950	بني فتح
4685	4834	4987	5143	5302	5464	5630	5798	5970	6145	6323	6504	6687	6874	7065	7260	7459	برارحة
4416	4539	4663	4790	4918	5049	5181	5315	5451	5589	5727	5868	6009	6153	6298	6446	6597	الكوزات
4760	4934	5112	5296	5484	5678	5876	6079	6288	6501	6719	6942	7171	7404	7644	7890	8143	كاف الغار
5305	5472	5642	5816	5993	6174	6359	6546	6738	6932	7130	7330	7534	7741	7952	8168	8390	مسيلة
4193	4340	4491	4646	4805	4968	5135	5306	5481	5659	5842	6028	6218	6412	6611	6815	7024	الطايضة
4264	4396	4531	4669	4809	4952	5098	5247	5398	5551	5707	5865	6025	6188	6355	6524	6698	اتراية
3289	3389	3490	3593	3698	3805	3914	4025	4137	4251	4367	4484	4604	4724	4847	4973	5101	باب بودير
14956	15194	15431	15666	15900	16133	16364	16593	16820	17045	17266	17484	17699	17912	18123	18334	18547	باب مرزوقة
8189	8402	8618	8837	9058	9282	9509	9739	9971	10205	10440	10678	10917	11158	11402	11650	11903	بني لنت
18972	19162	19348	19529	19707	19879	20048	20211	20370	20522	20668	20808	20943	21072	21197	21320	21443	كلدامان
3649	3775	3904	4036	4171	4309	4451	4596	4744	4895	5050	5207	5367	5531	5699	5871	6047	مكناسة الشرقية
3129	3180	3230	3280	3330	3380	3429	3478	3526	3574	3621	3668	3714	3760	3805	3850	3896	مكناسة الغربية
6577	6735	6895	7056	7218	7382	7548	7715	7883	8052	8221	8392	8563	8735	8908	9084	9263	اولاد الشريف
4866	5041	5220	5404	5593	5786	5985	6188	6396	6609	6827	7049	7276	7509	7747	7991	8243	مغراوة



المندوبية السامية للتخطيط

ⵜⴰⴳⴷⴰⵢⵜ ⵜⴰⴷⵓⵏⵏⵉⵜ | ⵙⴱⵓⵏⵓⵏ

HAUT-COMMISSARIAT AU PLAN

المديرية الجهوية

فاس - مكناس

صندوق البريد : 15 أ، أكادال، فاس.

الهاتف : 05 35 62 49 28 / 29 - الفاكس : 05 35 62 15 01

www.hcp.ma/region-fes