



DIRECTION REGIONALE
FES MEKNES

المديرية الجهوية
فاس مكناس

Note sur l'évolution annuelle de l'Indice des Prix à la Consommation

Ville de Fès Année 2023



Préambule

L'indice des prix à la consommation (IPC) est un indicateur qui permet de mesurer, entre deux périodes données, la variation relative des prix à la consommation d'un panier fixe de biens et services couramment acquis par les ménages marocains. C'est une mesure synthétique de l'évolution des prix de vente en détail des biens de consommation.

Cet indice revêt une grande importance en raison de ses multiples utilisations aussi bien économiques que sociales.

Sur le plan macro-économique, l'indice des prix à la consommation est utilisé entre autres pour :

- Fournir une estimation du taux d'inflation,
- Aider à l'analyse de la conjoncture économique,
- Mesurer les agrégats macroéconomiques en termes réels (le produit intérieur brut et ses composantes.)

Au niveau social, le suivi de l'évolution de ce type d'indices, peut aussi parfois servir comme outil d'indexation des salaires nominaux et des contrats entre différents partenaires suite aux augmentations qui surviennent sur le niveau général des prix, afin de préserver le pouvoir d'achat des ménages.

Dans ce cadre, le Haut-Commissariat au Plan a mis en place un dispositif de suivi des prix en réalisant de façon permanente une enquête nationale sur les prix à la consommation, dont les données recueillies servent à l'élaboration de cet indice.

C'est à partir du mois de Mai 2020 que le Haut commissariat au plan a commencé à publier le nouvel indice base 100=2017 remplaçant ainsi l'ancien indice base 100=2006. Le calcul de ce nouvel indice est basé sur le suivi des prix d'un panier composé de 546 articles ventilés en 1391 variétés consommés par la population de référence, à savoir l'ensemble de la population urbaine du pays.

Les prix sont observés au niveau de 18 grandes villes représentant le milieu urbain des **12** régions du Royaume : Agadir, Al-Hoceïma, Béni-Mellal, Casablanca, Dakhla, Errachidia, Fès, Guelmim, Kénitra, Laâyoune, Marrakech, Meknès, Oujda, Rabat, Safi, Settat, Tanger et Tétouan.

A l'échelon de la ville de Fès, Les prix sont relevés auprès de 363 points de vente répartis selon les 5 zones suivantes :

Zone 1 : Ville nouvelle (Dar Dbibagh)

Zone 2 : Méchouar Fès jdid

Zone 3 : Ben debbab – AinHaroun

Zone 4 : Ancienne Médina (Boujloud – rssiif – Bab ftouh)

Zone 5 : Marjane Agdal

Il convient de préciser que le calcul du nouvel indice continue à adopter les mêmes structures des pondérations des produits utilisées par l'ancien indice (base 2006), lesquelles sont issues de la dernière enquête nationale sur la consommation et les dépenses des ménages que le Haut Commissariat au Plan a réalisée au cours de la période 2013-2014.

Evolution de l'indice des prix à la consommation (IPC) au niveau national

Au terme de l'année 2023, l'indice des prix à la consommation, l'indicateur le plus approprié et le plus recommandé pour estimer l'inflation au niveau national, a enregistré une hausse significative de l'ordre de 6,1 % par rapport à l'année 2022. Cette variation est la conséquence de la hausse de l'indice des produits alimentaires qui s'est envolé de 12,5 % et de celui des produits non alimentaires qui a également évolué mais avec une ampleur moins importante de 1,7 %.

S'agissant du groupe des produits alimentaires, la hausse de son indice de 12,5 %, a été due à l'augmentation simultanée des indices des prix à la consommation des deux divisions qui le composent à savoir « Produits alimentaires et boissons non alcoolisées » avec une hausse bien marquante de 12,9 % et « Boissons alcoolisées et tabac » dont l'indice a évolué significativement de 5,4 %.

En ce qui concerne les produits non alimentaires, à l'exception des divisions « Transport », « Communication » et « Santé » dont les indices ont faiblement augmenté de 0,1 % et 0,2 % et 0,5 % respectivement, toutes les autres divisions ont connu des augmentations de leurs indices dont les plus importantes ont été observées nettement au niveau des divisions « Restaurants et hôtels » avec 5,7 %, « Meubles, articles de ménages et entretien courant du foyer » et « Enseignement » avec une variation identique de 3,8 % , et « Articles d'habillement et chaussures » avec 3,7 %.

Tab 1 : Evolution de l'IPC national entre 2022 et 2023

Divisions de produits	2022	2023	Var.%
Produits alimentaires	114,4	128,7	12,5
01- Produits alimentaires et boissons non alcoolisées	113,7	128,4	12,9
02- Boissons alcoolisées et tabac	129,8	136,8	5,4
Produits non alimentaires	108,5	110,3	1,7
03- Articles d'habillements et chaussures	109,7	113,8	3,7
04- Logements, eau, électricité et autres	103,6	104,7	1,1
05- Meubles, articles de ménages et entretien	107,1	111,2	3,8
06- Santé	101,9	102,4	0,5
07- Transport	119,7	119,8	0,1
08- Communication	104,0	104,2	0,2
09- Loisirs et culture	104,3	105,7	1,3
10- Enseignement	113,2	117,5	3,8
11- Restaurants et hôtels	107,5	113,6	5,7
12- Biens et services divers	110,0	112,6	2,4
Indice national	110,8	117,6	6,1

Evolution annuelle de l'IPC au niveau de la ville de Fès

L'année 2023 a été marquée par une forte augmentation de l'indice des prix à la consommation au niveau de la ville de Fès. En effet, celui-ci, calculé sur la base de la moyenne des 12 mois de l'année, a évolué de 6,8 % par rapport à l'année 2022.

Cette augmentation est expliquée notamment par la cherté des produits alimentaires dont l'indice est passé de 115,9 à 130,6 enregistrant ainsi une hausse bien marquante de 12,6 %, accompagnée également d'une hausse de l'indice des produits non alimentaires qui a, à son tour grimpé de 2,1 %.

La variation de l'indice des prix à la consommation du groupe des « **Produits alimentaires** » de 12,6 % est expliquée par l'augmentation des indices des deux divisions : « **Produits alimentaires et boissons non alcoolisées** » dont l'indice a bondi de 13,0 % et « **Boissons alcoolisées et tabac** » dont l'indice a évolué de 5,4 %.

A noter que, tous les produits alimentaires ont contribué à cette hausse. Mais quant à ceux dont les indices ont augmenté très significativement, il s'agit des « fruits » avec 25,4 %, des « légumes » avec 23,6 %, des « huiles et graisses » avec 19,4 %, du « Lait, fromage et œufs » avec 12,7 % et enfin des « viandes » avec 11,1%.

Quant à la division « **Boissons alcoolisées et tabac** » la hausse de son indice est due exclusivement à la hausse de l'indice des tabacs dont les indices ont augmenté de 5,4 %.

Tab 2 : Evolution de l'IPC au niveau de la ville de Fès entre 2022 et 2023

Divisions de produits	2022	2023	Var.% -
Produits alimentaires	115,9	130,6	12,6
01 - Produits alimentaires et boissons non alcoolisées	115,3	130,3	13,0
02 - Boissons alcoolisées et tabac	130,5	137,5	5,4
Produits non alimentaires	107,7	110,0	2,1
03- Articles d'habillements et chaussures	108,9	113,5	4,3
04- Logements, eau, électricité et autres	103,0	105,1	2,0
05- Meubles, articles de ménages et entretien	109,2	114,7	5,0
06- Santé	100,9	102,4	1,5
07- Transport	114,5	114,5	0,0
08- Communication	103,8	103,5	-0,3
09- Loisirs et culture	101,0	102,6	1,6
10- Enseignement	117,5	122,1	3,9
11- Restaurants et hôtels	109,6	115,9	5,7
12- Biens et services divers	111,2	112,6	1,2
Indice Général	111,2	118,8	6,8

S'agissant des produits non alimentaires, hormis la division « **Communication** » qui a enregistré une faible diminution de son indice de l'ordre de 0,1 %, toutes les autres divisions ont enregistré des hausses de leurs indices, dont les plus importantes ont été observées au niveau des indices des « **Restaurants et Hôtels** » (5,7 %), des « **Meubles, articles de ménages et entretien** » (5,0 %), et des « **Articles d'habillement et chaussures** » (4,3 %).

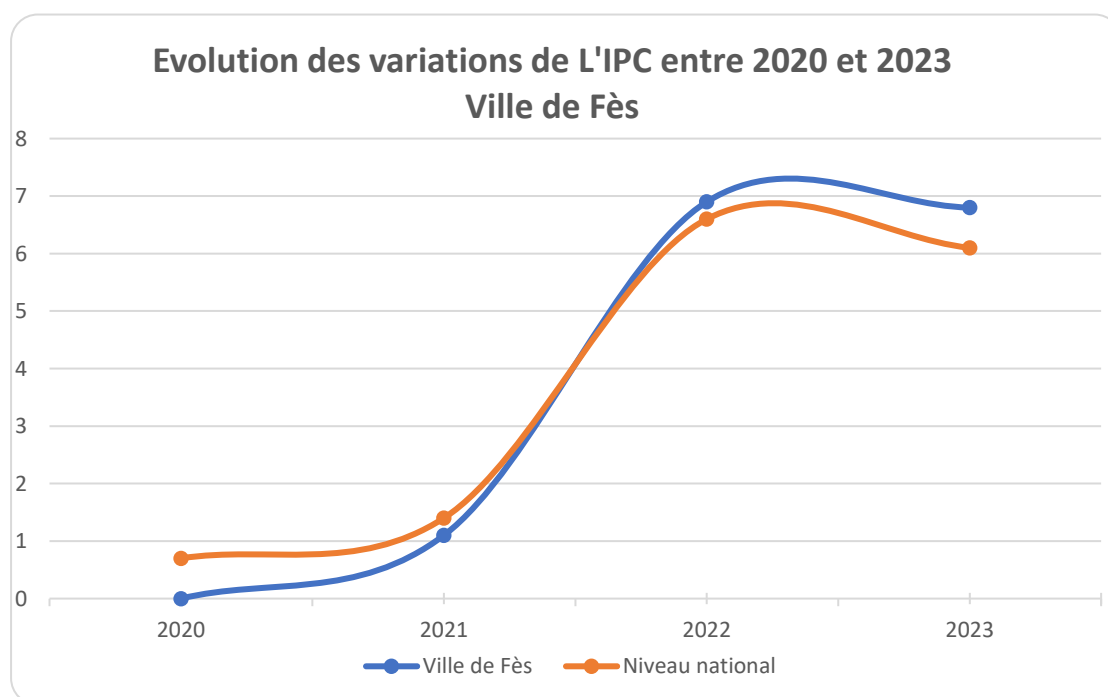
Evolution annuelle des indices des prix à la consommation depuis 2020

En le comparant à celui de l'année 2022, il est à rappeler que le niveau général des prix au niveau national mesuré par l'indice des prix à la consommation a enregistré une variation de 6,1 % au cours de l'année 2023. La variation de cet indicateur au niveau de la ville de Fès a été plus importante en s'établissant à 6,8 % durant la même période.

L'examen des variations annuelles des indices des prix à la consommation comme ci indiqué dans le tableau ci-dessous, permet de constater que durant la période 2020-2022, les tensions inflationnistes n'ont pas cessé de prendre de l'ampleur aussi bien au niveau national qu'au niveau de la ville de Fès. En 2023, ces tensions ont commencé à s'affaiblir surtout au niveau de l'indice national qui a passé de 6,6 % en 2022 à 6,1 % en 2023.

Tab 3 : Evolution annuelle des indices des prix à la consommation entre 2020 et 2023

Année	Ville de Fès	Var en %	Niveau national	Var en %
2020	102,9	0,0	102,5	0,7
2021	104,0	1,1	103,9	1,4
2022	111,2	6,9	110,8	6,6
2023	118,8	6,8	117,6	6,1

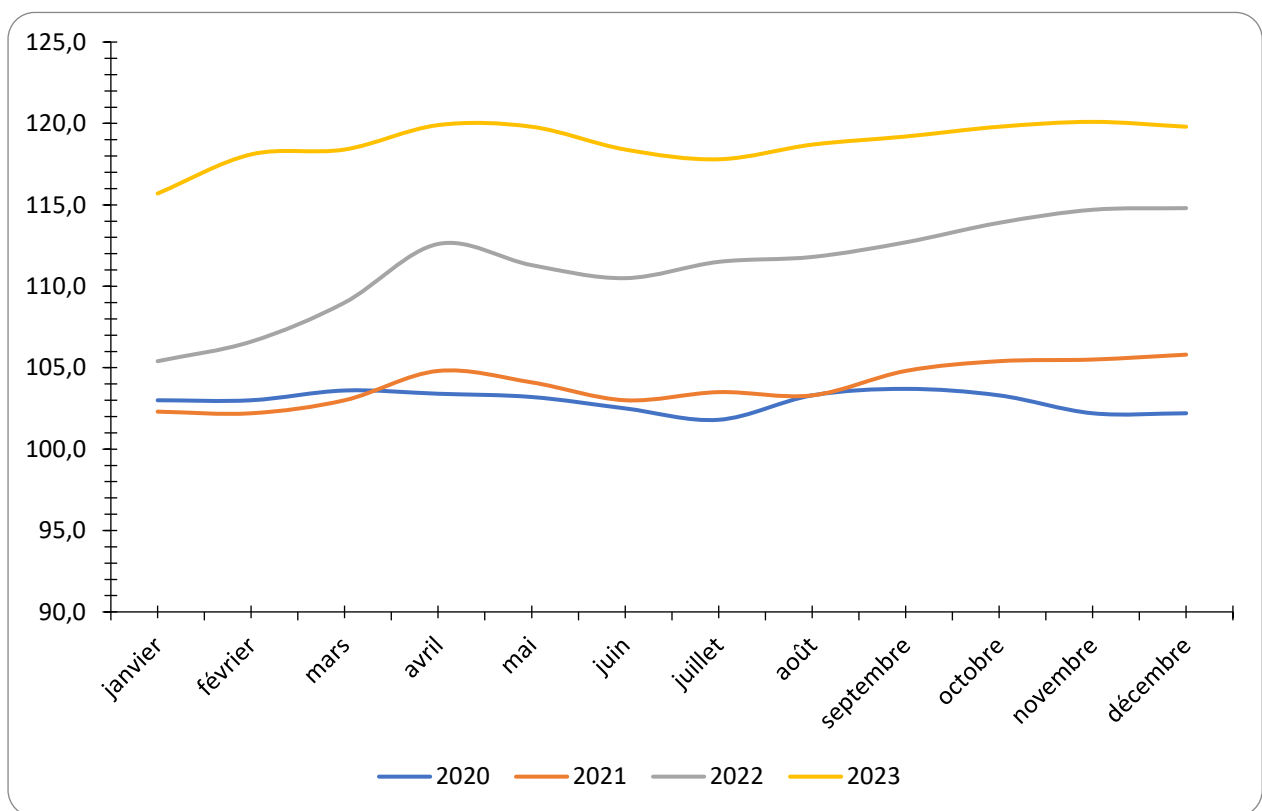


Evolution mensuelle de l'indice des prix à la consommation

L'observation mensuelle de l'indice des prix à la consommation au niveau de la ville de Fès, comme le montre le graphique ci-dessous, montre nettement qu'en comparant les indices mensuels d'une année à une autre, les variations de l'IPC entre 2020 et 2021 étaient globalement modérées.

C'est à partir de la fin d'année 2021 et le début de l'année 2023 que ces variations ont commencé à prendre de l'ampleur engendrant ainsi des tensions inflationnistes bien marquantes.

Evolution mensuelle de l'IPC de 2020 à 2023 Ville de Fès



Evolution de l'IPC selon les villes au cours de l'année 2023

Une brève lecture du tableau des variations annuelles des indices des prix à la consommation au titre de l'année 2023 selon les villes, montre qu'aucune ville n'a échappé aux tensions inflationnistes.

L'ampleur de ces tensions inflationnistes varie d'une ville à une autre. En effet, les hausses des indices des prix à la consommation les plus importantes ont touché les villes d'Al-Hoceima avec 10,1 % et Béni-Mellal avec 8,8 % suivie d'Errachidia avec 8,0 %.

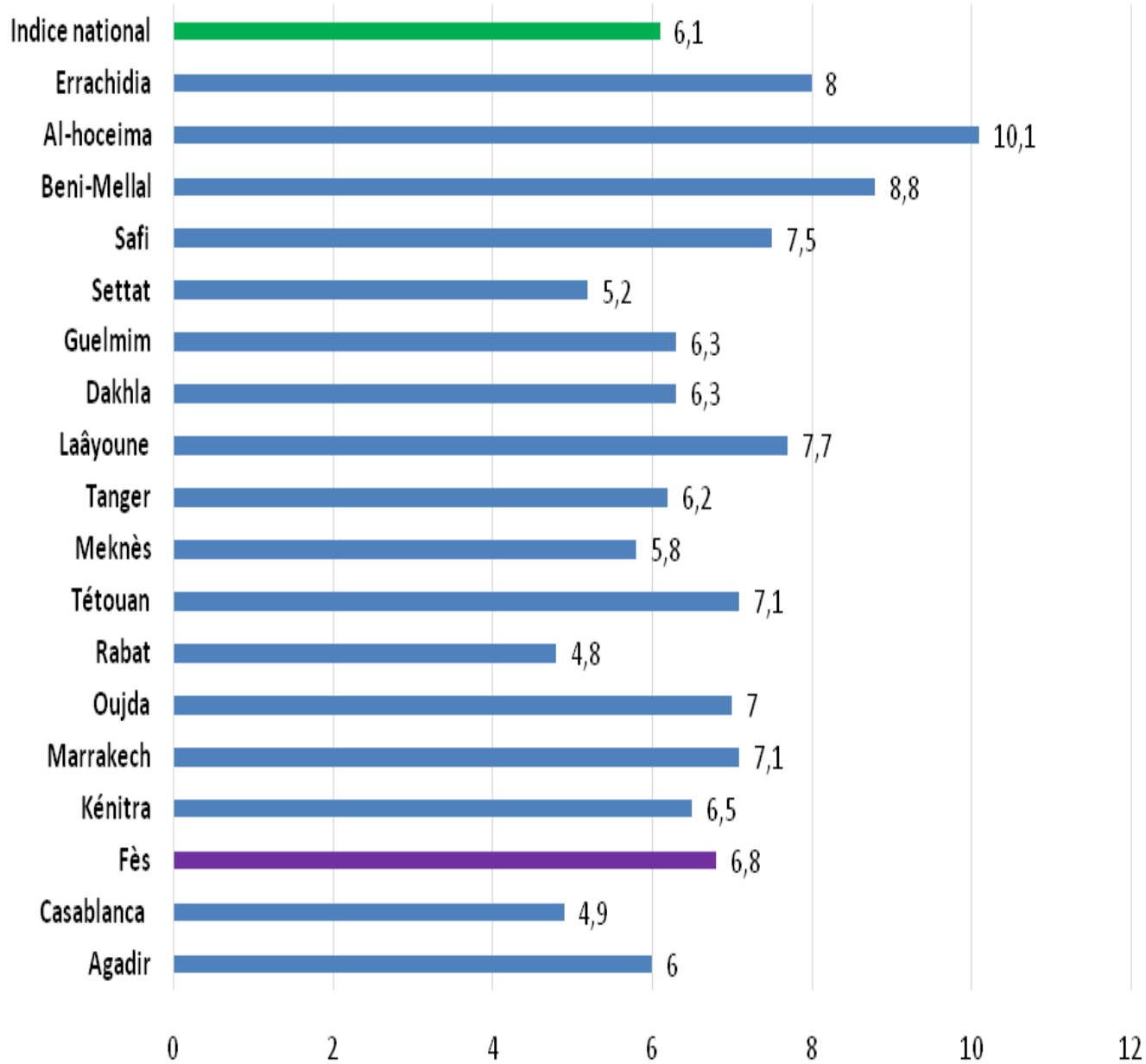
Les autres villes parmi lesquelles figure la ville de Fès, ont vu également leurs indices progresser mais moins rapidement que dans les villes déjà précitées. Il s'agit des villes dont les évolutions des indices des prix sont comprises entre 6,0 % et 7,7 %.

Les hausses les plus faibles des indices des prix ont été observées dans les villes de Rabat avec 4,8 % et de Casablanca avec 4,9 %.

Tab4 : Evolution de l'IPC selon les villes entre 2022 et 2023

Villes	IPC moyens annuels		
	2022	2023	Var.%
Agadir	109,3	115,9	6,0
Casablanca	111,2	116,6	4,9
Fès	111,2	118,8	6,8
Kénitra	111,1	118,3	6,5
Marrakech	111,5	119,4	7,1
Oujda	109,9	117,6	7,0
Rabat	110,0	115,3	4,8
Tétouan	109,5	117,3	7,1
Meknès	110,6	117,0	5,8
Tanger	110,6	117,5	6,2
Laâyoune	109,8	118,2	7,7
Dakhla	109,5	116,4	6,3
Guelmim	112,0	119,1	6,3
Settat	110,3	116,0	5,2
Safi	114,0	122,5	7,5
Beni-Mellal	112,9	122,8	8,8
Al-Hoceima	112,2	123,5	10,1
Errachidia	110,8	119,7	8,0
Indice national	110,8	117,6	6,1

Taux de variations de l'IPC selon les villes entre 2022 et 2023



**Le tableau ci-dessous résume en détail les variations
de l'IPC entre 2022 et 2023
Ville de Fès**

GROUPE ET DIVISIONS DE PRODUITS	2022	2023	Var en %
Produits alimentaires	115,9	130,6	12,6
PRODUITS ALIMENTAIRES ET BOISSONS NON ALCOOLISEES	115,3	130,3	13,0
PRODUITS ALIMENTAIRES	115,7	131,0	13,2
PAIN ET CEREALES	126,0	128,9	2,4
VIANDE	108,2	120,3	11,1
POISSON ET FRUITS DE MER	94,6	101,1	6,9
LAIT, FROMAGE ET OEUFS	107,1	120,6	12,7
HUILES ET GRAISSES	130,8	156,2	19,4
FRUITS	120,8	151,5	25,4
LEGUMES	113,6	140,5	23,6
SUCRE, CONFITURE, MIEL, CHOCOLAT ET CONFESERIE	99,0	101,8	2,8
PRODUITS ALIMENTAIRES N.C.A.	104,2	108,2	3,8
BOISSONS NON ALCOOLISEES	106,4	112,5	5,7
CAFE, THE ET CACAO	107,2	113,7	6,0
EAUX MINERALES, BOISSONS RAFRAICHISSANTES, JUS DE FRUITS ET DE LEGUMES (ND)	101,1	104,1	3,0
BOISSONS ALCOOLISEES, TABAC ET STUPEFIANTS	130,5	137,5	5,4
VIN ET BOISSONS FERMENTEES	112,7	112,5	-0,1
TABAC	130,8	137,9	5,4
Produits non alimentaires	107,7	110,0	2,1
ARTICLES D'HABILLEMENT ET CHAUSSURES	108,9	113,5	4,3
ARTICLES D'HABILLEMENT	107,1	112,4	4,9
TISSUS POUR HABILLEMENT	74,2	76,7	3,3
VETEMENTS	108,1	114,2	5,6
AUTRES ARTICLES ET ACCESSOIRES D'HABILLEMENT	103,5	101,5	-2,0
CHAUSSURES	117,2	118,9	1,4
LOGEMENT, EAU, GAZ, ELECTRICITE ET AUTRES COMBUSTIBLES	103,0	105,1	2,0
LOYERS EFFECTIVEMENT PAYES PAR LES LOCATAIRES	106,9	108,9	1,9
ENTRETIEN ET REPARATION DE LOGEMENT	106,1	117,8	11,1
FOURNITURES POUR TRAVAUX D'ENTRETIEN ET DE REPARATION DES LOGEMENT	108,6	110,8	2,0
SERVICES CONCERNANT L'ENTRETIEN ET LES REPARATIONS DU LOGEMENT	105,1	120,5	14,6
MEUBLES, ARTICLES DE MENAGE ET ENTRETIEN COURANT DU FOYER	109,2	114,7	5,0
MEUBLES, ARTICLES D'AMEUBLEMENT, TAPIS ET AUTRES REVETEMENTS	116,2	131,4	13,1
MEUBLES ET ARTICLES D'AMEUBLEMENT	118,1	135,8	15,0
TAPIS ET REVETEMENTS DE SOL DIVERS	103,7	102,3	-1,4
ARTICLES DE MENAGE EN TEXTILES	116,3	116,0	-0,3

APPAREILS MENAGERS	96,9	100,3	3,5
GROS APPAREILS MENAGERS,ELECTRIQUES OU NON	97,5	101,1	3,6
REPARATION D'APPAREILS MENAGERS	100,0	104,4	4,4
VERRERIE, VAISSELLE ET USTENSILES DE MENAGE	134,5	140,9	4,7
OUTILLAGE ET AUTRE MATERIEL POUR LA MAISON ET LE JARDIN	126,4	141,5	12,0
PETIT OUTILLAGE ET ACCESSOIRES DIVERS	126,4	141,5	12,0
BIENS ET SERVICES LIES A L'ENTRETIEN COURANT DU FOYER	105,3	109,0	3,5
BIENS D'EQUIPEMENT MENAGER NON DURABLES	109,3	113,4	3,7
SERVICES DOMESTIQUES ET SERVICES MENAGERS	95,7	98,5	2,9
SANTE	100,9	102,4	1,5
- Produits, appareils et matériels médicaux	98,3	99,2	0,9
PRODUITS PHARMACEUTIQUES	96,6	95,8	-0,8
PRODUITS MEDICAUX DIVERS	100,3	106,4	6,1
APPAREILS ET MATERIEL THERAPEUTIQUES	114,1	130,5	14,5
SERVICES AMBULATOIRES	103,3	105,6	2,2
SERVICES MEDICAUX	106,8	111,8	4,7
TRANSPORTS	114,5	114,5	0,0
SERVICES DENTAIRES	103,3	104,8	1,5
VOITURES AUTOMOBILES	100,0	101,3	1,3
MOTOCYCLES	99,6	100,7	1,1
BICYCLETTES	105,6	106,9	1,2
DEPENSES D'UTILISATION DES VEHICULES	130,3	127,0	-2,5
PIECES DE RECHANGE ET ACCESSOIRES POUR VEHICULES DE TOURISME	102,8	108,1	5,2
CARBURANTS ET LUBRIFIANTS POUR VEHICULES DE TOURISME	146,7	139,2	-5,1
ENTRETIEN ET REPARATION DE VEHICULES PARTICULIERS	108,3	112,5	3,9
SERVICES DIVERS LIES AUX VEHICULES PARTICULIERS	100,5	100,9	0,4
SERVICES DE TRANSPORT	104,2	107,9	3,5
TRANSPORT FERROVIAIRE DE PASSAGERS	113,2	114,5	1,2
TRANSPORT ROUTIER DE PASSAGERS	103,2	107,6	4,3
TRANSPORT AERIEN DE PASSAGERS	104,4	101,5	-2,8
COMMUNICATIONS	103,8	103,5	-0,3
SERVICES POSTAUX	100,0	103,4	3,4
MATERIEL DE TELEPHONIE ET DE TELECOPIE	88,5	86,4	-2,3
MATERIEL DE TELEPHONIE ET DE TELECOPIE	88,5	86,4	-2,3
LOISIRS ET CULTURE	101,0	102,6	1,6
MATERIEL AUDIOVISUEL, PHOTOGRAPHIQUE ET DE TRAITEMENT DE L'INFORMATION	94,9	97,0	2,2
MATERIEL DE RECEPTION, D'ENREGISTREMENT ET DE REPRODUCTION DU SON ET DE L'IMAGE	80,6	79,7	-1,2
MATERIEL PHOTOGRAPHIQUE ET CINEMATOGRAPHIQUE ET APPAREILS OPTIQUES	76,6	77,7	1,5
MATERIEL DE TRAITEMENT DE L'INFORMATION	108,7	114,4	5,2
SUPPORTS D'ENREGISTREMENT	122,8	125,3	2,0
REPARATION DE MATERIEL AUDIOVISUEL, PHOTOGRAPHIQUE ET DE TRAITEMENT DE L'INFORMATION	119,9	122,2	1,9

Instruments de musique et biens durables destinés aux loisirs d'intérieur	129,2	128,9	-0,2
AUTRES ARTICLES ET MATERIEL DE LOISIRS, DE JARDINAGE ET ANIM	100,9	99,1	-1,8
JEUX, JOUETS ET PASSE-TEMPS	101,6	99,0	-2,5
ARTICLES DE SPORT, MATERIEL DE CAMPING ET MATERIEL POUR ACTIVITES DE PEIL AIR	96,4	98,7	2,4
SERVICES RECREATIFS ET CULTURELS	103,3	103,9	0,5
SERVICES RCREATIFS ET SPORTIFS	106,4	107,6	1,1
JOURNAUX, LIVRES ET ARTICLES DE PAPETERIE	103,5	104,6	1,0
JOURNAUX ET PUBLICATIONS PERIODIQUES	117,8	121,3	3,0
PAPETERIE ET MATERIEL DE DESSIN	128,1	146,2	14,1
FORFAITS TOURISTIQUES	129,8	140,0	7,9
ENSEIGNEMENT	117,5	122,1	3,9
ENSEIGNEMENT PREELEMENTAIRE ET PRIMAIRE	131,1	137,2	4,7
ENSEIGNEMENT SECONDAIRE	109,3	112,8	3,2
ENSEIGNEMENT POSTSECONDAIRE NON SUPERIEUR	111,0	116,6	5,1
ENSEIGNEMENT SUPERIEUR	101,9	104,5	2,5
RESTAURANTS ET HOTELS	109,6	115,9	5,7
RESTAURANTS, CAFES ET ETABLISSEMENTS SIMILAIRES	112,7	119,8	6,3
SERVICES D'HEBERGEMENT	91,0	92,6	1,7
BIENS ET SERVICES DIVERS	111,2	112,6	1,2
SOINS CORPORELS	110,8	112,5	1,5
SALONS DE COIFFURE ET INSTITUTS DE SOINS ET DE BEAUTE	124,5	125,8	1,0
APPAREILS ELECTRIQUES POUR SOINS CORPORELS	122,6	144,3	17,6
AUTRES APPAREILS, ARTICLES ET PRODUITS POUR SOINS CORPORELS	101,8	103,5	1,7
EFFETS PERSONNELS N.C.A.	134,9	137,5	1,9
ARTICLES DE BIJOUTERIE ET HORLOGERIE	137,6	141,9	3,1
AUTRES EFFETS PERSONNELS	125,2	121,6	-2,8
GENERAL	111,2	118,8	6,8