

المنذوبية السامية للتخطيط  
*Haut-Commissariat au plan*

المديرية الجهوية لكلميم

Direction Régionale de Guelmim

# **Note sur l'emploi et le chômage**

## **Région de Guelmim Oued Noun**

### **2017**

Février 2019

**Note sur l'emploi et le chômage**  
**Région de Guelmim Oued Noun**  
**2017**

Février 2019

## Aperçu méthodologique

L'un des principaux objectifs de l'enquête nationale sur l'emploi est de fournir des indicateurs sur le niveau et les caractéristiques de l'emploi, l'activité et du chômage tant au niveau national que régional.

L'enquête nationale sur l'emploi touche annuellement un échantillon de **90.000** ménages au niveau national dont près de **30.000** ménages ruraux, représentatif des différentes catégories sociales et régions du pays. La collecte des données est étalée sur toute l'année de façon à tenir compte des fluctuations saisonnières :

Les définitions des principaux concepts et indicateurs utilisés<sup>1</sup> sont présentés ci-après :

- **Population active** : Elle est constituée de toutes les personnes des deux sexes qui constituent la main d'œuvre disponible pour la production des biens et services. Elle comprend, d'une part, les personnes pourvues d'un emploi ou actives occupées, et d'autre part, les personnes actives en chômage.
- **Actifs occupés** : La population active occupée comprend toutes les personnes, âgées de 7 ans et plus, participant à la production de biens et services, ne serait-ce que pour une heure, pendant une brève période de référence spécifiée et toutes les personnes pourvues normalement d'un emploi, mais absentes de leur travail pour un empêchement temporaire. Il s'agit d'un concept large qui englobe tous les types d'emplois, y compris le travail occasionnel, le travail à temps partiel et toutes les formes d'emplois irréguliers.
- **Chômeurs** : La population active en chômage est constituée des personnes âgées de 15 ans et plus, qui n'ont pas une activité professionnelle et qui sont à la recherche d'un emploi.
- **Population active occupée sous-employée** : La population active occupée sous-employée est constituée :
  - des actifs occupés âgés de 15 ans et plus disposés à faire des heures complémentaires, disponibles pour le faire et ayant travaillé au cours de la semaine de référence moins de 48 heures
  - et des actifs occupés âgés de 15 ans et plus, ayant travaillé plus que le seuil fixé ci-dessus et qui sont à la recherche d'un autre emploi ou disposés à changer d'emploi pour l'une des deux raisons suivantes soit l'inadéquation de leur emploi avec leur formation ou leur qualification ou l'insuffisance du revenu procuré par leur travail.

---

<sup>1</sup> Les définitions et concepts utilisés sont conformes aux recommandations du Bureau International du Travail (BIT)

- **Taux d'activité** : le taux d'activité est l'un des principaux indicateurs du niveau de l'activité. Il indique la part des personnes qui participent ou qui cherchent à participer à la production des biens et service dans une population donnée. Le taux d'activité de la population âgée de 15 ans et plus se calcule comme suit :

$$\text{[(Population active âgée de 15 ans et plus)/population totale âgée de 15 ans et plus]*100}$$

- **Taux de chômage** : ce taux exprime la part des personnes qui ne disposent pas d'une activité professionnelle et qui sont à la recherche d'emploi (activement ou passivement), dans le dernier cas sont aussi considérés ceux qui sont découragés dans la recherche d'emploi.. Le taux de chômage de la population âgée de 15 ans et plus se calcule comme suit :

$$\text{[(Population active en chômage âgée de 15 ans et plus)/population active âgée de 15 ans et plus]*100}$$

- **Taux d'emploi** : ce taux exprime la part des actifs occupés dans une population donnée. Il est égal à:

$$\text{[(Population active occupée âgée de 15 ans et plus)/population âgée de 15 ans et plus]*100}$$

- **Taux de sous emploi** : Ce taux renseigne sur l'importance des principales formes de sous utilisation des actifs occupés. Il exprime la part des actifs occupés sous employés dans la population active occupée âgée de 15 ans et plus. Il se calcule comme suit :

$$\text{[population active occupée sous employée / population active occupée âgée de 15 ans et plus] * 100}$$

## POPULATION ACTIVE

Au terme de l'année 2017, le total de la population active âgés de 15 ans et plus dans la région de Guelmim Oued Noun s'élève à 136133 personnes dont 86401 dans le milieu urbain. L'effectif des personnes inactives dans l'économie régionale s'est établi durant l'année 2017 à 182709 personnes. Ainsi, le taux d'activité dans la région a atteint 42.7% contre 46.7% au niveau national.

Le total des actifs occupé durant l'année 2017 s'est établi à 112028 dans la région de Guelmim Oued Noun (soit 1% du total national), 66658 dans le milieu urbain et 45370 dans le milieu rural.

**Tableau 1: Effectif de la population âgée de 15 ans et plus selon le type d'activités économique et le milieu de résidence au niveau régional et national en 2017**

Type d'activité	Régional			National		
	Urbain	Rural	Total	Urbain	Rural	Total
<b>Actifs occupés</b>	66658	45370	112028	5871785	4827146	10698931
<b>Chômeurs</b>	19743	4362	24105	1014718	200812	1215530
<b>Inactifs</b>	124120	58589	182709	9357013	4261276	13618336
<b>Total</b>	<b>210521</b>	<b>108321</b>	<b>318842</b>	<b>16243516</b>	<b>9289234</b>	<b>25532797</b>

Selon le milieu de résidence, le taux d'activité inscrit dans le milieu rural en 2017 est de 45.9%, contre 41% dans le milieu urbain de la région, soit un écart de 4.9 points. Ce dernier est encore plus large au niveau national (11.7 points).

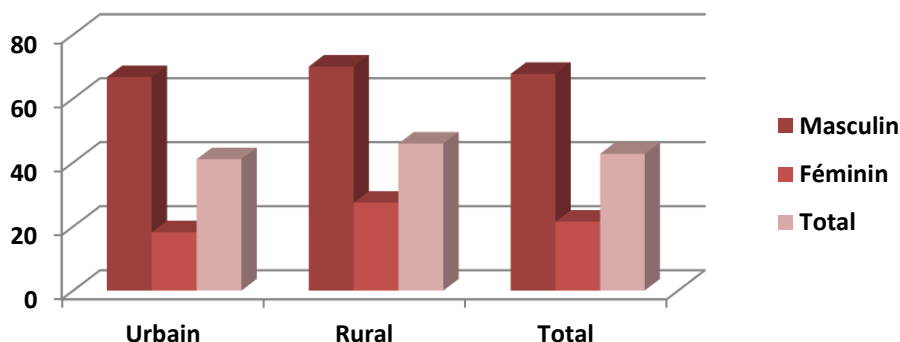
**Tableau 2: Taux d'activité de la population âgés de 15 ans et plus par sexe et par milieu de résidence au niveau régional et national en 2017(en %)**

Sexe	Régional			National		
	Urbain	Rural	Total	Urbain	Rural	Total
<b>Masculin</b>	66.7	70.0	67.7	67,6	78,4	71,6
<b>Féminin</b>	18.2	27.4	21.5	18,4	29,6	22,4
<b>Total</b>	<b>41.0</b>	<b>45.9</b>	<b>42.7</b>	<b>42,4</b>	<b>54,1</b>	<b>46,7</b>

Par sexe, le taux d'activité s'est établi à 67.7% chez les hommes, et 21.5% chez les femmes dans la région (71.6% et 22.4% respectivement au Maroc). Dans le milieu urbain, un peu

moins de vingt femmes sur cent sont actives, alors que presque 30 femmes sur cent le sont dans le milieu rural.

**Figure 1 : Taux d'activité de la population âgés de 15 ans et par milieu et par sexe dans la région de Guelmim Oued Noun en 2017**

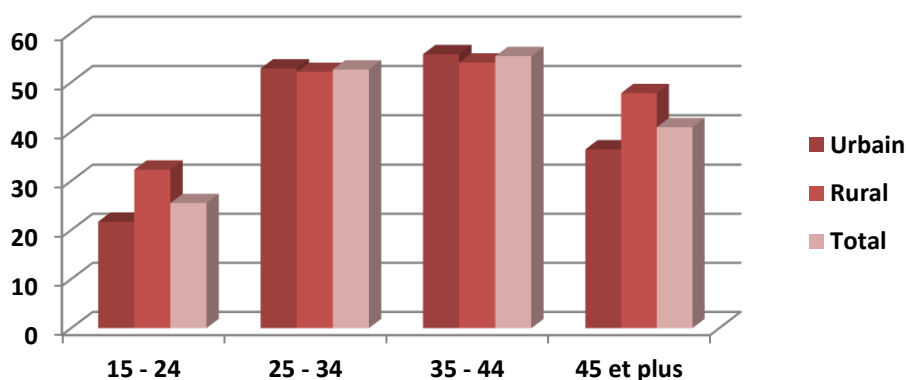


L'analyse par tranche d'âge au niveau régional montre que le taux d'activité le plus élevé est inscrit parmi les personnes qui appartiennent à la tranche d'âge 35-44 ans, soit un taux de 55.3% (61.3% au niveau national), suivi de ceux dont l'âge est compris entre 25 et 34 ans (52.6%) puis des personnes âgées de 45 ans et plus (40.9%). Parmi les gens appartenant à la tranche d'âge 15-24 ans, seulement 25.5% sont actifs.

**Tableau 3: Taux d'activité de la population âgés de 15 ans et plus par tranche d'âge et par milieu de résidence au niveau régional et national en 2017(en %)**

Tranche d'âge (par ans)	Régional			National		
	Urbain	Rural	Total	Urbain	Rural	Total
15 - 24	21,7	32,3	25,5	22,9	36,2	28,3
25 - 34	52,8	52,1	52,6	58,9	63,0	60,4
35 - 44	55,7	54,0	55,3	58,0	67,6	61,3
45 et plus	36,4	47,8	40,9	35,9	55,2	42,7
Total	41,0	45,9	42,7	42,4	54,1	46,7

**Figure 2: Taux d'activité de la population âgés de 15 ans et plus par tranche d'âge et par milieu de résidence au niveau régional et national en 2017**



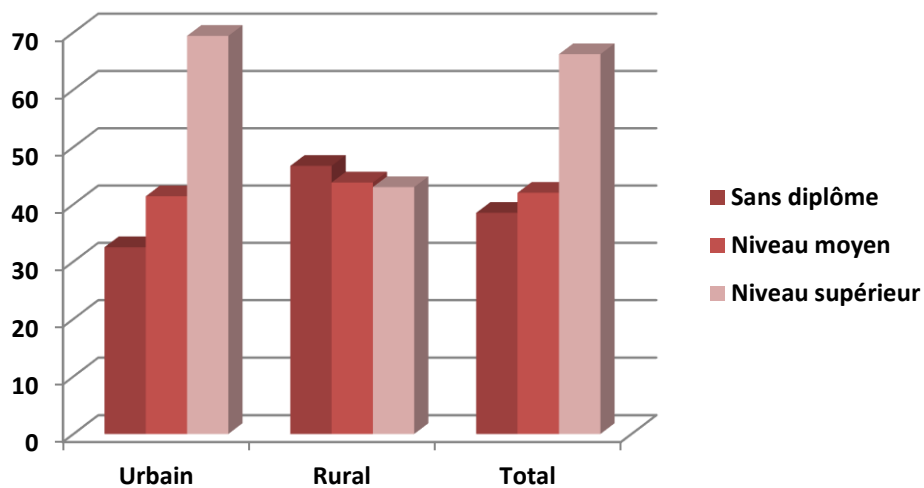
D'après le tableau ci-dessous, il s'avère que les diplômés sont plus actifs au niveau régional. Le taux d'activité chez les détenteurs de diplômes supérieur s'élève à 66.2%, ceux possédant des diplômes de niveau moyen représentent un taux d'activité moins important soit 42%, alors que 38.5% seulement des gens n'ayant aucun diplôme sont actifs.

D'autre part, la proportion des actifs non diplômés parmi le total des non diplômés dans le milieu rural (46.7%) est plus grande que celle inscrite dans le milieu urbain (32.5%).

**Tableau 4: Taux d'activité de la population âgés de 15 ans et plus selon le niveau de diplôme par milieu de résidence au niveau régional et national en 2017(en %)**

Niveau de diplôme	Régional			National		
	Urbain	Rural	Total	Urbain	Rural	Total
Sans diplôme	32,5	46,7	38,5	36,5	56,2	46,1
Niveau moyen	41,4	43,8	42,0	41,9	47,6	43,4
Niveau supérieur	69,4	43,0	66,2	57,5	54,6	57,3
<b>Total</b>	<b>41,0</b>	<b>45,9</b>	<b>42,7</b>	<b>42,4</b>	<b>54,1</b>	<b>46,7</b>

**Figure 3: Taux d'activité de la population âgés de 15 ans et plus selon le niveau de diplôme par milieu de résidence au niveau régional et national en 2017**



## POPULATION ACTIVE EN CHOMAGE

Le taux de chômage enregistré au niveau de la région de Guelmim Oued Noun durant l'année 2017 s'élevait à 17.7%, une proportion qui dépasse celle inscrite au niveau national de 7.5 points.

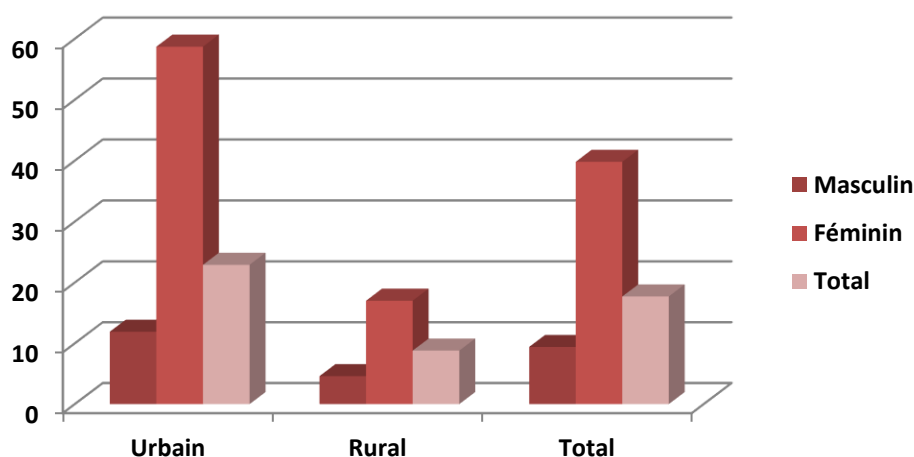
Le volume du chômage s'est établi en 2017 dans la région de Guelmim Oued Noun à 19743 actifs chômeurs dans le milieu urbain contre 4362 dans le milieu rural, c'est ainsi que les taux de chômages dans les deux milieux de résidence s'élèvent à 22.9% et 8.8% respectivement. Ce qui confirme que le chômage reste encore élevé dans le milieu urbain.

Parmi les femmes actives, 39.8% sont en situation de chômage, alors que seulement 9.4% parmi les hommes actifs sont dans la même situation. Par ailleurs, l'écart entre ces deux proportions dans la région est encore plus large à celui marqué au niveau national, soit 30.4 points au niveau régional contre 5.9 points au Maroc (14.7% chez les femmes et 8.8% chez les hommes).

**Tableau 5: Taux de chômage de la population âgés de 15 ans et plus par sexe et par milieu de résidence au niveau régional et national en 2017(en %)**

Sexe	Régional			National		
	Urbain	Rural	Total	Urbain	Rural	Total
Masculin	11,9	4,6	9,4	11,8	4,3	8,8
Féminin	58,7	17,0	39,8	25,0	3,1	14,7
Total	22,9	8,8	17,7	14,7	4,0	10,2

**Figure 4: Taux de chômage de la population âgés de 15 ans et plus par sexe et par milieu de résidence au niveau régional et national en 2017(en %)**





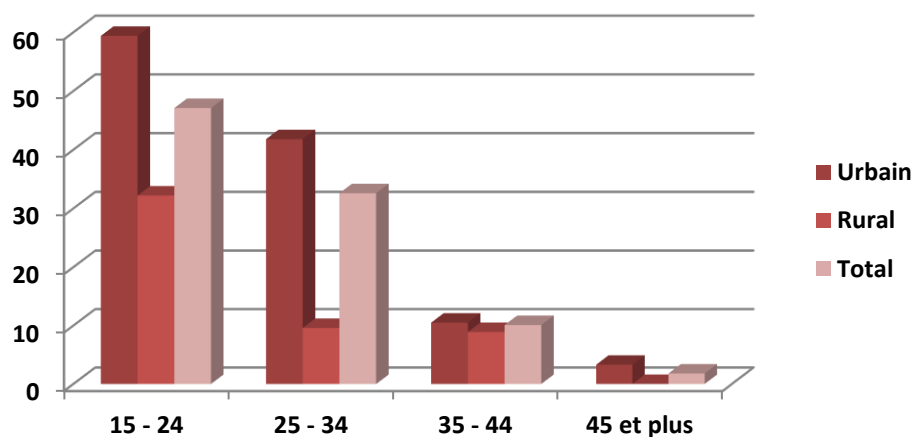
L'examen du tableau ci-dessous montre que le chômage est plus élevé parmi les jeunes. En effet, 47.1% des actifs de la région appartenant à la tranche d'âge 15-24 ans sont des chômeurs, au fur et à mesure que l'âge de la personne augmente, moins de chance aura elle de se trouver en situation de chômage. Cette structure reste valable dans le milieu urbain ainsi que dans le milieu rural.

Parmi les individus ayant des diplômes supérieurs, 41.3% se trouvent en chômage. En outre, 24.8% des détenteurs de diplômes moyens chôment et seulement 5.8% des individus sans diplômes sont en chômage.

**Tableau 6: Taux de chômage de la population âgés de 15 ans et plus par tranche d'âge par milieu de résidence dans au niveau régional et national en 2017(en %)**

Tranche d'âge	Régional			National		
	Urbain	Rural	Total	Urbain	Rural	Total
15 - 24	59,4	32,2	47,1	42,8	11,4	26,5
25 - 34	41,8	9,6	32,6	21,6	5,0	15,4
35 - 44	10,5	8,9	10,1	7,0	1,9	5,1
45 et plus	3,3	0,0	1,8	3,7	0,9	2,5
<b>Total</b>	<b>22,9</b>	<b>8,8</b>	<b>17,7</b>	<b>14,7</b>	<b>4,0</b>	<b>10,2</b>

**Figure 5: Taux de chômage de la population âgés de 15 ans et plus par tranche d'âge par milieu de résidence dans au niveau régional et national en 2017**

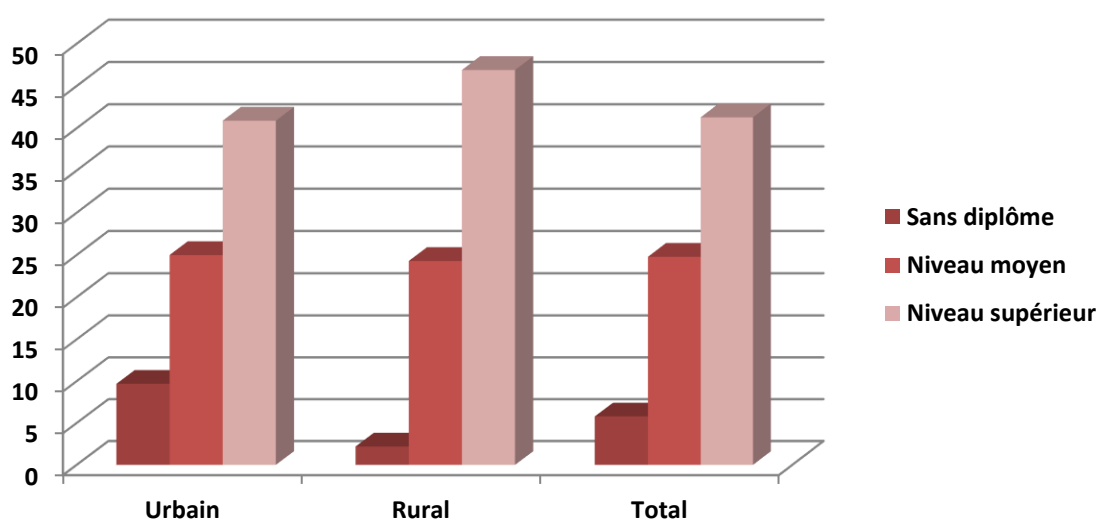


Comparé au niveau national, le chômage des diplômés est encore plus intense dans la région de Guelmim Oued Noun. En effet, le taux de chômage des diplômés supérieur au Maroc s'élève à 23.3% contre 41.3% dans la région, et de 15% contre 24.8% pour les individus ayant des diplômes moyens.

Tableau 7: Taux de chômage de la population âgés de 15 ans et plus selon le niveau de diplôme par milieu de résidence au niveau régional et national en 2017(en %)

Niveau de diplôme	Régional			National		
	Urbain	Rural	Total	Urbain	Rural	Total
Sans diplôme	9,7	2,2	5,8	6,7	1,9	3,8
Niveau moyen	25,0	24,3	24,8	17,6	8,6	15,0
Niveau supérieur	40,9	46,9	41,3	22,9	28,9	23,3
<b>Total</b>	<b>22,9</b>	<b>8,8</b>	<b>17,7</b>	<b>14,7</b>	<b>4,0</b>	<b>10,2</b>

Figure 6: Taux de chômage de la population âgés de 15 ans et plus selon le niveau de diplôme par milieu de résidence au niveau régional et national en 2017

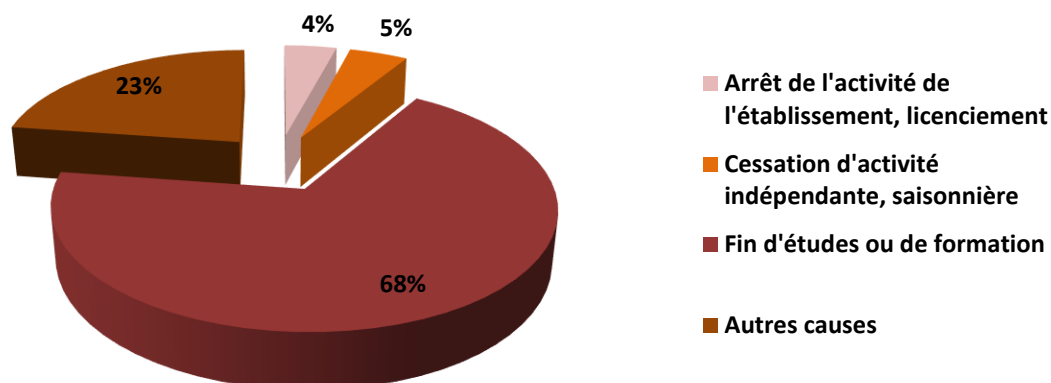


Au niveau régional, plus des deux tiers (soit 68.6%) des chômeurs ont déclaré comme principale cause de chômage la fin des études ou de formation. L'arrêt de l'activité de l'établissement et le licenciement sont la cause de chômage de 4.1% des chômeurs, presque la même proportion des inemployés soit 4.6% s'est trouvé en situation de chômage à cause d'une cessation d'activité indépendante ou saisonnière. Alors que 22.7% des chômeurs déclarent d'autres causes.

Tableau 8: Répartition de la population active en chômage par milieu de résidence selon les causes du chômage dans la région en 2017(en %)

Milieu de résidence	Arrêt de l'activité de l'établissement, licenciement	Cessation d'activité indépendante, saisonnière	Fin d'études ou de formation	Autres causes	Total
Urbain	3,9	5,6	70,7	19,8	100
Rural	4,8	0,0	59,1	36,2	100
<b>Total</b>	<b>4,1</b>	<b>4,6</b>	<b>68,6</b>	<b>22,7</b>	<b>100</b>

Figure 7: Répartition de la population active en chômage selon les causes du chômage dans la région en 2017(en %)

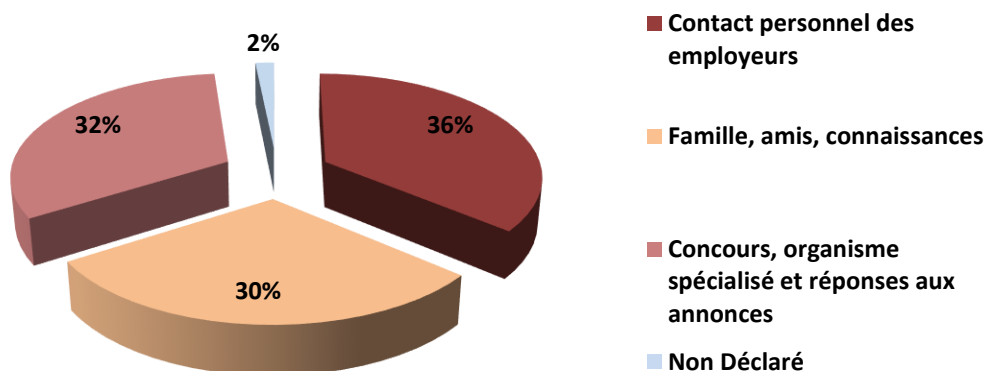


La recherche d'emploi dans le milieu rural se fait pour 57.6% des chômeurs par le biais des connaissances et familles. Le milieu urbain par contre, se distingue par d'autres moyens de recherche : le contact direct des employeurs (39.6%), et la réponse aux annonces et les concours (36%).

Tableau 9: Répartition de la population active en chômage par milieu de résidence selon les moyens de recherche d'emploi dans la région en 2017(en %)

Milieu de résidence	Contact personnel des employeurs	Famille, amis, connaissances	Concours, organisme spécialisé et réponses aux annonces	Non Déclaré	Total
urbain	39,6	23,9	36,0	0,5	100,0
rural	19,9	57,6	15,8	6,7	100,0
Total	36,1	30,0	32,4	1,6	100,0

Figure 8: Répartition de la population active en chômage selon les moyens de recherche d'emploi dans la région en 2017(en %)



## POPULATION ACTIVE OCCUPEE

Au titre de l'année 2017, la répartition de la population active occupée a permis de relever les constats suivants :

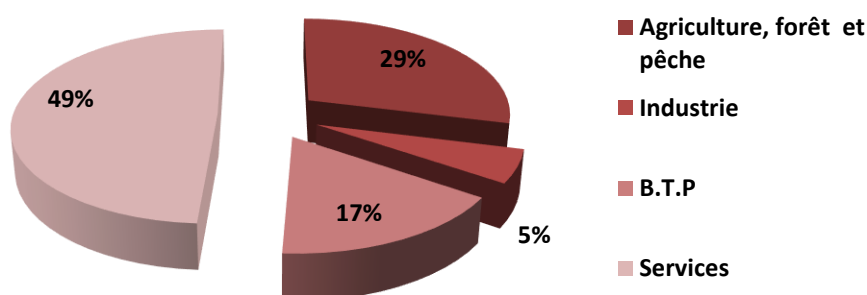
- 49.1% des actifs occupés exercent leurs activités dans le secteur des services
- 28.9% dans le secteur de l'agriculture, forêt et pêche
- 16.5% dans le secteur des bâtiments et travaux public(BTP)
- 5.5% dans le secteur de l'industrie

En milieu rural, 61.8% des actifs exercent leurs activités dans le secteur de l'agriculture, forêt et pêche, 24.6% dans le secteur des services et 12.6% dans le BTP. En revanche, le milieu urbain se caractérise par la forte présence du secteur des services, ce dernier absorbe presque deux tiers des actifs occupés (65.7%), suivi du secteur du BTP (19.1%), de l'industrie (8.5%), et finalement celui de l'agriculture, forêt et pêche avec un total de 6.6% des actifs occupés dans le milieu urbain.

**Tableau 10: Répartition des actifs occupés dans la région par milieu selon le secteur d'activité en 2017(en %)**

Milieu	Agriculture, forêt et pêche	Industrie	B.T.P	Services	Total
Urbain	6,6	8,5	19,1	65,7	100,0
Rural	61,8	1,0	12,6	24,6	100,0
<b>Total</b>	<b>28,9</b>	<b>5,5</b>	<b>16,5</b>	<b>49,1</b>	<b>100,0</b>

**Figure 9: Répartition des actifs occupés dans la selon le secteur d'activité en 2017(en %)**



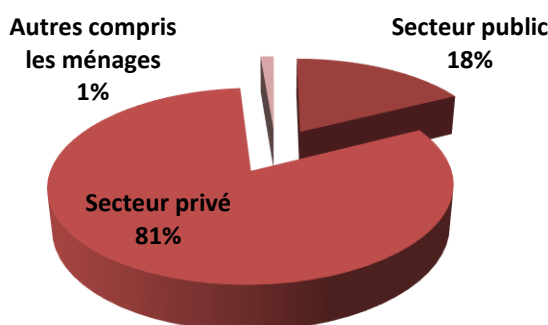
Le secteur privé contribue le plus à la création d'emploi, en effet, 8 actifs occupés sur dix sont affectés au secteur privé, alors que moins de 2 sur dix sont des fonctionnaires d'Etat.

La présence du secteur privé dans le milieu rural est encore plus importante, avec un pourcentage de 91.7% employés dans ce secteur contre 7.9% dans le secteur public.

**Tableau 11: Répartition des actifs occupés dans la région par milieu selon le secteur d'emploi en 2017(en %)**

Milieu	Secteur public	Secteur privé	Autres compris les ménages	Total
Urbain	24,0	74,0	2,0	100,0
Rural	7,9	91,7	0,4	100,0
Total	17,5	81,2	1,3	100,0

**Figure 10: Répartition des actifs occupés dans la région selon le secteur d'emploi en 2017(en %)**



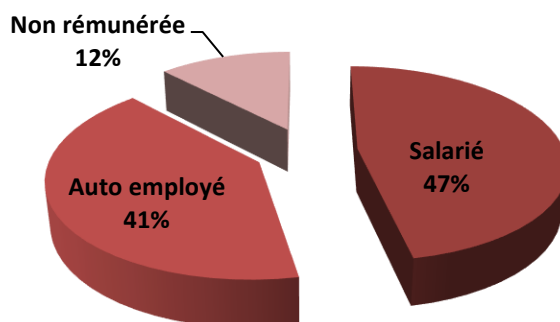
L'examen de la répartition des actifs occupés selon la situation dans la profession, fait ressortir que c'est le statut de salarié qui prédomine au niveau régional, avec presque un actif sur deux (46.9%), La prépondérance de ce statut est beaucoup plus accusée en milieu urbain (59%), contre (29.1%) en milieu rural, les autos employées constituent 40.9% du total des actifs occupés dans la région (44.5% dans le rural et 38.5% dans l'urbain).

La part des travailleurs sans rémunération s'élève en 2017 à 12.2%. Dans le milieu urbain, cette proportion s'établit à 2.5%, très faible par rapport à celle enregistrée dans le milieu rural soit 26.4%.

**Tableau 12: Répartition des actifs occupés dans la région par milieu selon la situation dans la profession en 2017(en %)**

Milieu	Salarié	Auto employé	Non rémunérée	Total
Urbain	59,0	38,5	2,5	100,0
Rural	29,1	44,5	26,4	100,0
Total	46,9	40,9	12,2	100,0

Figure 11: Répartition des actifs occupés dans la région selon la situation dans la profession en 2017(en %)

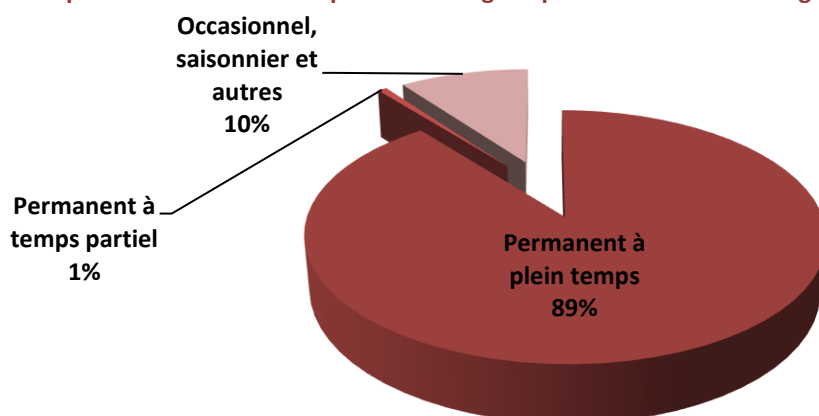


À peu près de 90% des actifs occupés exercent une activité permanente à plein temps au niveau régional, et un peu moins de 10% ont un emploi occasionnel ou par saison, cette modalité est plus répandue en milieu rural qu'en milieu urbain (12.7% contre 7.9%). Le travail à temps partiel est presque absent dans la région de Guelmim, en particulier, 0.7% de la population active occupée travaillent à temps partiel.

Tableau 13: Répartition des actifs occupés dans la région par milieu selon le la régularité d'emploi en 2017(en %)

Milieu	Permanent à plein temps	Permanent à temps partiel	Occasionnel, saisonnier et autres	Total
Urbain	91,8	0,2	7,9	100,0
Rural	85,9	1,4	12,7	100,0
Total	89,4	0,7	9,9	100,0

Figure 12: Répartition des actifs occupés dans la région par milieu selon le la régularité d'emploi en 2017(en %)



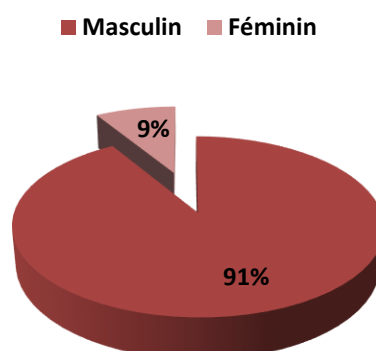
## POPULATION ACTIVE SOUS-EMPLOYÉE

La région de Guelmim Oued Noun compte 3795 actifs occupés en situation de sous-emploi durant l'année 2017. On constate que la population active occupée sous employée est en majorité masculine (soit 91%). Ainsi, le taux de sous-emploi s'élève à 3.4% au niveau régional, reste faible par rapport à celui inscrit au niveau national (9.8%).

**Tableau 14: Effectif de la population sous-employée âgée de 15 ans et plus selon le milieu de résidence et le sexe en 2017**

Milieu	Masculin	Féminin	Total
urbain	2398	125	2523
rural	1068	204	1272
<b>Total</b>	<b>3466</b>	<b>329</b>	<b>3795</b>

**Figure 13: Répartition des actifs occupés sous-employés selon le sexe dans la région en 2017(en %)**

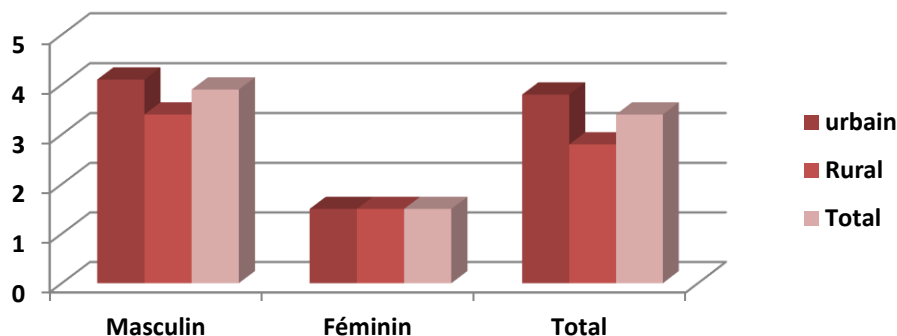


Parmi les femmes actives occupées de la région de Guelmim oued noun, 1.5% sont sous-employées (même proportion inscrite au niveau des deux milieux de résidence). Les hommes par contre sont plus exposés au sous-emploi, soit un taux de 3.9% de sous-employés hommes parmi les hommes actifs occupés (4.1% dans l'urbain et 3.4% dans le rural).

**Tableau 15: Taux de sous-emploi de la population active occupée âgée de 15 ans et plus selon le sexe et le milieu de résidence en 2017(en%).**

Milieu	Masculin	Féminin	Total
urbain	4,1	1,5	3,8
Rural	3,4	1,5	2,8
<b>Total</b>	<b>3,9</b>	<b>1,5</b>	<b>3,4</b>

Figure 14: Taux de sous-emploi de la population active occupée âgée de 15 ans et plus selon le sexe et le milieu de résidence en 2017(en%).

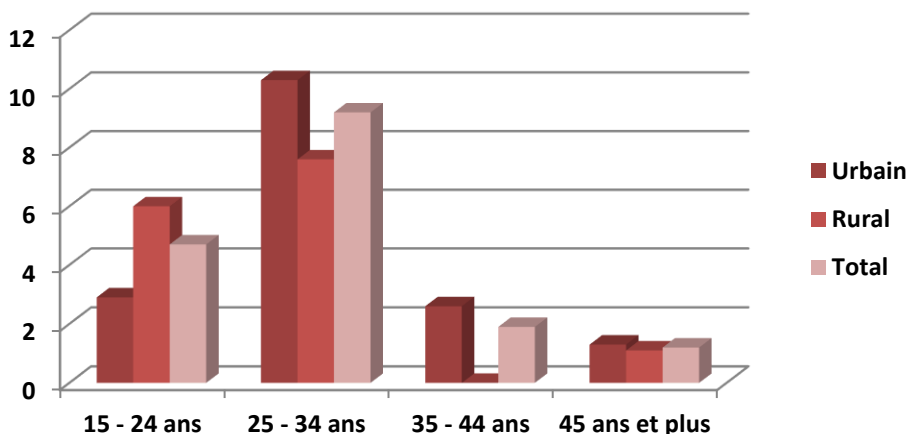


Par ailleurs, le sous-emploi demeure plus répandu parmi les jeunes, il touche 4.7% de la population active occupée appartenant à la tranche d'âge 15-24 ans (6% dans le milieu rural), et 9.2% de celle dont l'âge est compris entre 25 et 34 ans (10.3% dans le milieu urbain). Les catégories les moins touchées par le sous emploi appartiennent aux tranches d'âges suivantes : « 35-44 ans » et « 45ans et plus » avec des taux respectifs de 1.9% et 1.2%.

Tableau 16: Taux de sous-emploi de la population active occupée âgée de 15 ans et plus selon l'âge et le milieu de résidence en 2017 (en%).

Milieu	15 - 24 ans	25 - 34 ans	35 - 44 ans	45 ans et plus	Total
Urbain	2,9	10,3	2,6	1,3	3,8
Rural	6,0	7,6	0,0	1,1	2,8
Total	4,7	9,2	1,9	1,2	3,4

Figure 15: Taux de sous-emploi de la population active occupée âgée de 15 ans et plus selon l'âge et le milieu de résidence en 2017 (en%).



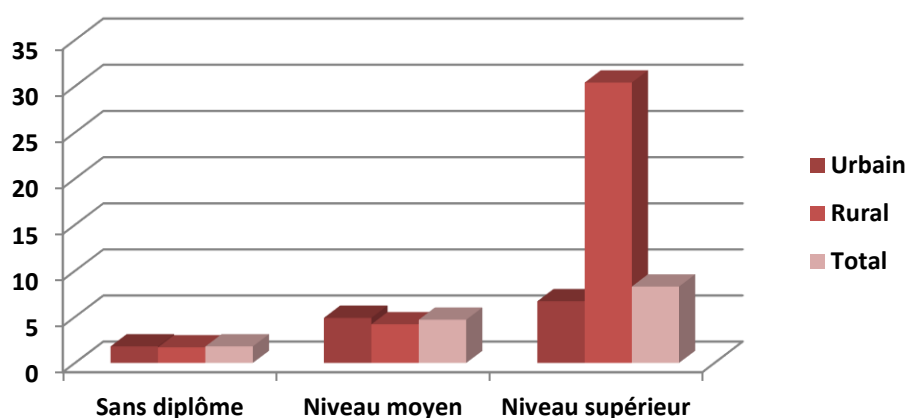


En outre, le sous-emploi demeure plus répandu parmi les actifs occupés diplômés, en particulier dans le milieu rural, où presque un tiers (30.4%) des actifs occupés détenteurs de diplômes supérieur se trouvent en situation de sous-emploi. Ceux ayant obtenu des diplômes moyens au niveau régional relèvent un taux de sous-emploi de 4.7 %, ce taux est de 1.8% parmi la population active occupée sans diplôme.

**Tableau 17: Taux de sous-emploi de la population active occupée âgée de 15 ans et plus selon le niveau de diplôme et le milieu de résidence en 2017 (en%)**

Milieu	Sans diplôme	Niveau moyen	Niveau supérieur	Total
Urbain	1,8	4,9	6,7	3,8
Rural	1,7	4,2	30,4	2,8
Total	1,8	4,7	8,3	3,4

**Figure 16: Taux de sous-emploi de la population active occupée âgée de 15 ans et plus selon le niveau de diplôme et le milieu de résidence en 2017 (en%)**



Selon les secteurs d'activités économiques, celui du B.T.P soulève le taux le plus élevé du sous-emploi au niveau régional en 2017, en effet 5.8% des actifs occupés dans ce secteur sont en situation de sous-emploi. En milieu urbain, 6.7% des employés de ce secteur ont déclaré être sous-employés contre 3.7% en milieu rural. En outre, les travailleurs du secteur des services, considéré comme étant le principal secteur de l'activité économique dans la région, sont touchés par le sous-emploi à hauteur de 3.6% (2.9% dans l'urbain et 6.4% dans le rural). Les taux du sous-emploi dans les secteurs industrie et agriculture sont respectivement de 2.3% et 1.9%.

**Tableau 18: Taux de sous-emploi de la population active occupée âgée de 15 ans et plus selon le secteur d'activité et le milieu de résidence en 2017 (en%)**

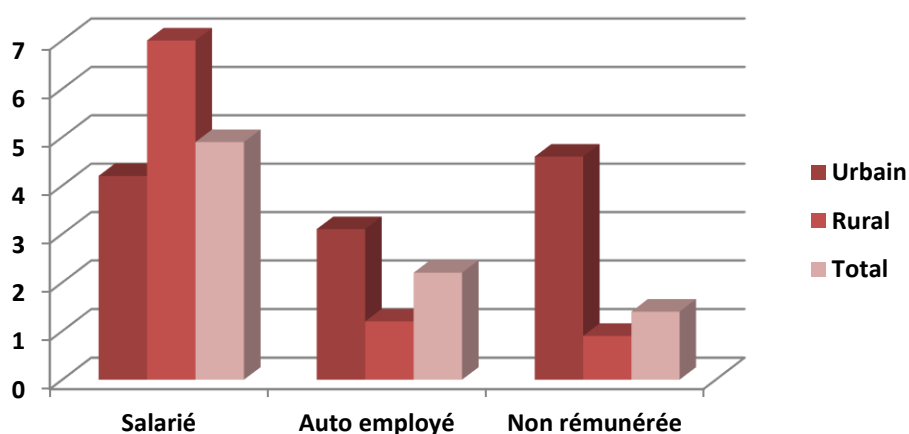
Milieu	Agriculture, forêt et pêche	Industrie	B.T.P	Services	Total
Urbain	6,1	2,4	6,7	2,9	3,8
Rural	1,2	0,0	3,7	6,4	2,8
<b>Total</b>	<b>1,9</b>	<b>2,3</b>	<b>5,8</b>	<b>3,6</b>	<b>3,4</b>

L'analyse par situation dans la profession démontre que le taux du sous-emploi le plus élevé dans la région est inscrit parmi les salariés (qui constituent presque 47% des travailleurs de la région) avec une proportion de 4.9%. Cette part est encore plus élevée dans le rural (soit 7%) que dans le milieu urbain (4.2%).

**Tableau 19: Taux de sous emploi de la population active occupée âgée de 15 ans et plus selon la situation dans la profession et le milieu de résidence en 2017 (en%)**

Milieu	Salarié	Auto employé	Non rémunérée	Total
Urbain	4,2	3,1	4,6	3,8
Rural	7,0	1,2	0,9	2,8
<b>Total</b>	<b>4,9</b>	<b>2,2</b>	<b>1,4</b>	<b>3,4</b>

**Figure 17: Taux de sous emploi de la population active occupée âgée de 15 ans et plus selon la situation dans la profession et le milieu de résidence en 2017 (en%)**



# **Annexe**

Tableau 20: Population de la région de Guelmim selon l'activité, le milieu et les tranches d'âges en 2017

Tranche d'âge	Population active occupée			population active en chômage			population active		
	urbain	rural	total	urbain	rural	total	urbain	rural	total
15 - 24 ans	3984	5495	9479	5833	2608	8441	9817	8103	17920
25 - 34 ans	14474	8987	23461	10403	957	11360	24877	9944	34821
35 - 44 ans	22383	8127	30510	2627	797	3424	25010	8924	33934
45 ans et plus	25817	22761	48578	880	0	880	26697	22761	49458
<b>Total</b>	<b>66658</b>	<b>45370</b>	<b>112028</b>	<b>19743</b>	<b>4362</b>	<b>24105</b>	<b>86401</b>	<b>49732</b>	<b>136133</b>

Tableau 21: Population de la région de Guelmim selon l'activité, le milieu et le sexe en 2017

Sexe	Population active occupée			population active en chômage			population active		
	urbain	rural	total	urbain	rural	total	urbain	rural	total
Masculin	58303	31404	89707	7846	1508	9354	66149	32912	99061
Féminin	8355	13966	22321	11897	2854	14751	20252	16820	37072
<b>Total</b>	<b>66658</b>	<b>45370</b>	<b>112028</b>	<b>19743</b>	<b>4362</b>	<b>24105</b>	<b>86401</b>	<b>49732</b>	<b>136133</b>

Tableau 22: Population de la région de Guelmim selon l'activité, le milieu et le niveau du diplôme en 2017

Niveau de diplôme	Population active occupée			population active en chômage			population active		
	urbain	rural	total	urbain	rural	total	urbain	rural	total
Sans diplôme	31335	35996	67331	3379	794	4173	34714	36790	71504
Niveau moyen	22464	8395	30859	7479	2702	10181	29943	11097	41040
Niveau supérieur	12859	979	13838	8885	866	9751	21744	1845	23589
<b>Total</b>	<b>66658</b>	<b>45370</b>	<b>112028</b>	<b>19743</b>	<b>4362</b>	<b>24105</b>	<b>86401</b>	<b>49732</b>	<b>136133</b>

Tableau 23: indicateurs annuels relatifs aux actifs occupés dans le milieu urbain de la région de Guelmim 2017 par secteurs d'activité

Indicateurs annuels relatifs aux actifs occupés	Agriculture, forêt et pêche	Industrie	B.T.P	Services	Total
Proportion des jeunes âgés de 15 à 29 ans dans la population active occupée	14,4	19,4	21,4	12,9	15,2
Proportion des diplômés dans la population active occupée	31,5	37,9	38,8	61,2	53,0
Proportion des diplômés du supérieur dans la population active occupée	8,3	4,3	6,1	26,2	19,3
Proportion des salariés dans la population active occupée	65,8	56,3	75,9	53,8	59,0
Proportion des occasionnels et saisonniers dans la population active occupée	23,6	3,4	25,2	1,7	7,8
Proportion des actifs occupés âgés de 15 ans et plus disposant d'une couverture médicale, assurée par l'emploi exercé	36,7	27,1	5,5	37,2	30,2
Nombre moyen d'heure par semaine réalisé par les actifs occupés âgés de 15 ans et plus	62,3	50,8	50,9	52,1	52,4
Proportion des actifs occupés âgés de 15 ans et plus travaillant moins de 14 heures par semaine	0,0	0,0	0,0	0,4	0,3
Proportion des actifs occupés âgés de 15 ans et plus travaillant plus de 48 heures par semaine	83,5	57,2	65,2	55,7	59,4
Proportion des salariés âgés de 15 ans et plus disposant d'un contrat de travail, écrit ou verbal	23,4	37,6	3,8	67,4	46,1

Tableau 24: indicateurs annuels relatifs aux actifs occupés dans le milieu rural de la région de Guelmim 2017 par secteurs d'activité

Indicateurs annuels relatifs aux actifs occupés	Agriculture, forêt et pêche	Industrie	B.T.P	Services	Total
Proportion des jeunes âgés de 15 à 29 ans dans la population active occupée	23,1	22,1	23,0	13,5	20,7
Proportion des diplômés dans la population active occupée	14,0	0,0	27,9	34,5	20,7
Proportion des diplômés du supérieur dans la population active occupée	0,0	0,0	0,0	8,8	2,2
Proportion des salariés dans la population active occupée	5,9	67,3	89,0	54,9	29,1
Proportion des occasionnels et saisonniers dans la population active occupée	10,2	0,0	47,6	1,7	12,7
Proportion des actifs occupés âgés de 15 ans et plus disposant d'une couverture médicale, assurée par l'emploi exercé	1,2	24,2	1,3	33,1	9,3
Nombre moyen d'heure par semaine réalisé par les actifs occupés âgés de 15 ans et plus	49,0	61,7	50,3	58,0	51,5
Proportion des actifs occupés âgés de 15 ans et plus travaillant moins de 14 heures par semaine	0,0	0,0	0,0	0,0	0,0
Proportion des actifs occupés âgés de 15 ans et plus travaillant plus de 48 heures par semaine	49,5	100,0	65,6	65,4	55,9
Proportion des salariés âgés de 15 ans et plus disposant d'un contrat de travail, écrit ou verbal	32,3	0,0	0,0	40,4	22,9

Tableau 25: indicateurs annuels relatifs aux actifs occupés dans la région de Guelmim 2017 par secteurs d'activité

Indicateurs annuels relatifs aux actifs occupés	Agriculture, forêt et pêche	Industrie	B.T.P	Services	Total
Proportion des jeunes âgés de 15 à 29 ans dans la population active occupée	21,9	19,6	21,9	13,0	17,4
Proportion des diplômés dans la population active occupée	16,4	35,1	35,4	55,8	39,9
Proportion des diplômés du supérieur dans la population active occupée	1,1	4,0	4,2	22,6	12,4
Proportion des salariés dans la population active occupée	14,0	57,1	80,0	54,0	46,9
Proportion des occasionnels et saisonniers dans la population active occupée	12,0	3,1	32,1	1,7	9,8
Proportion des actifs occupés âgés de 15 ans et plus disposant d'une couverture médicale, assurée par l'emploi exercé	6,0	26,9	4,2	36,3	21,7
Nombre moyen d'heure par semaine réalisé par les actifs occupés âgés de 15 ans et plus	50,8	51,6	50,7	53,3	52,0
Proportion des actifs occupés âgés de 15 ans et plus travaillant moins de 14 heures par semaine	0,0	0,0	0,0	0,3	0,2
Proportion des actifs occupés âgés de 15 ans et plus travaillant plus de 48 heures par semaine	54,0	60,3	65,3	57,6	58,0
Proportion des salariés âgés de 15 ans et plus disposant d'un contrat de travail, écrit ou verbal	26,6	34,4	2,5	61,8	40,3

Tableau 26: indicateurs annuels relatifs aux actifs occupés dans le milieu urbain de la région de Guelmim 2017 par secteur d'emploi

Indicateurs annuels relatifs aux actifs occupés	Secteur public	Secteur privé	Autres compris les ménages	Total
Taux de féminisation de la population active occupée âgée de 15 ans et plus	22,0	7,3	94,6	12,5
Proportion des jeunes âgés de 15 à 29 ans dans la population active occupée	7,2	17,4	29,6	15,2
Proportion des diplômés dans la population active occupée	89,5	42,2	13,4	53,0
Proportion des diplômés du supérieur dans la population active occupée	53,4	8,7	0,0	19,3
Proportion des salariés dans la population active occupée	100,0	44,6	100,0	59,0
Proportion des occasionnels et saisonniers dans la population active occupée	0,0	10,4	4,6	7,8
Proportion des actifs occupés âgés de 15 ans et plus disposant d'une couverture médicale, assurée par l'emploi exercé	88,2	12,2	0,0	30,2
Nombre moyen d'heure par semaine réalisé par les actifs occupés âgés de 15 ans et plus	38,5	57,2	40,5	52,4
Proportion des actifs occupés âgés de 15 ans et plus travaillant moins de 14 heures par semaine	1,1	0,0	0,0	0,3
Proportion des actifs occupés âgés de 15 ans et plus travaillant plus de 48 heures par semaine	14,2	75,1	22,5	59,4
Proportion des salariés âgés de 15 ans et plus disposant d'un contrat de travail, écrit ou verbal	90,7	16,4	0,0	46,1



Tableau 27: indicateurs annuels relatifs aux actifs occupés dans le milieu rural de la région de Guelmim 2017 par secteur d'emploi

Indicateurs annuels relatifs aux actifs occupés	Secteur public	Secteur privé	Autres compris les ménages	Total
Taux de féminisation de la population active occupée âgée de 15 ans et plus	7,7	32,9	0,0	30,8
Proportion des jeunes âgés de 15 à 29 ans dans la population active occupée	14,4	21,4	0,0	20,7
Proportion des diplômés dans la population active occupée	36,6	19,4	0,0	20,7
Proportion des diplômés du supérieur dans la population active occupée	16,8	0,9	0,0	2,2
Proportion des salariés dans la population active occupée	100,0	22,6	100,0	29,1
Proportion des occasionnels et saisonniers dans la population active occupée	0,0	13,9	0,0	12,7
Proportion des actifs occupés âgés de 15 ans et plus disposant d'une couverture médicale, assurée par l'emploi exercé	84,7	2,8	0,0	9,3
Nombre moyen d'heure par semaine réalisé par les actifs occupés âgés de 15 ans et plus	43,4	52,2	63,0	51,5
Proportion des actifs occupés âgés de 15 ans et plus travaillant moins de 14 heures par semaine	0,0	0,0	0,0	0,0
Proportion des actifs occupés âgés de 15 ans et plus travaillant plus de 48 heures par semaine	21,1	58,8	100,0	55,9
Proportion des salariés âgés de 15 ans et plus disposant d'un contrat de travail, écrit ou verbal	56,4	10,4	0,0	22,9

Tableau 28: indicateurs annuels relatifs aux actifs occupés dans la région de Guelmim 2017 par secteur d'emploi

Indicateurs annuels relatifs aux actifs occupés	Secteur public	Secteur privé	Autres compris les ménages	Total
Taux de féminisation de la population active occupée âgée de 15 ans et plus	19,4	19,0	83,9	19,9
Proportion des jeunes âgés de 15 à 29 ans dans la population active occupée	8,5	19,2	26,3	17,4
Proportion des diplômés dans la population active occupée	79,8	31,7	11,9	39,9
Proportion des diplômés du supérieur dans la population active occupée	46,7	5,2	0,0	12,4
Proportion des salariés dans la population active occupée	100,0	34,6	100,0	46,9
Proportion des occasionnels et saisonniers dans la population active occupée	0,0	12,0	4,1	9,8
Proportion des actifs occupés âgés de 15 ans et plus disposant d'une couverture médicale, assurée par l'emploi exercé	87,6	7,9	0,0	21,7
Nombre moyen d'heure par semaine réalisé par les actifs occupés âgés de 15 ans et plus	39,4	54,9	42,0	52,0
Proportion des actifs occupés âgés de 15 ans et plus travaillant moins de 14 heures par semaine	0,9	0,0	0,0	0,2
Proportion des actifs occupés âgés de 15 ans et plus travaillant plus de 48 heures par semaine	15,5	67,6	27,7	58,0
Proportion des salariés âgés de 15 ans et plus disposant d'un contrat de travail, écrit ou verbal	84,4	14,6	0,0	40,3

Tableau 29: indicateurs annuels relatifs aux actifs occupés dans le milieu urbain de la région de Guelmim 2017 par situation dans la profession

Indicateurs annuels relatifs aux actifs occupés	Salarié	Auto employé	Non rémunérée	Total
Taux de féminisation de la population active occupée âgée de 15 ans et plus	17,4	4,3	25,4	12,5
Proportion des jeunes âgés de 15 à 29 ans dans la population active occupée	15,6	10,7	72,2	15,2
Proportion des diplômés dans la population active occupée	56,8	45,3	80,3	53,0
Proportion des diplômés du supérieur dans la population active occupée	25,2	10,0	21,5	19,3
Proportion des occasionnels et saisonniers dans la population active occupée	11,1	3,2	0,0	7,8
Proportion des actifs occupés âgés de 15 ans et plus disposant d'une couverture médicale, assurée par l'emploi exercé	47,4	5,8	0,0	30,2
Nombre moyen d'heure par semaine réalisé par les actifs occupés âgés de 15 ans et plus	47,7	59,8	48,6	52,4
Proportion des actifs occupés âgés de 15 ans et plus travaillant moins de 14 heures par semaine	0,5	0,0	0,0	0,3
Proportion des actifs occupés âgés de 15 ans et plus travaillant plus de 48 heures par semaine	44,3	83,5	44,5	59,4

Tableau 30: indicateurs annuels relatifs aux actifs occupés dans le milieu rural de la région de Guelmim 2017 par situation dans la profession

Indicateurs annuels relatifs aux actifs occupés	Salarié	Auto employé	Non rémunérée	Total
Taux de féminisation de la population active occupée âgée de 15 ans et plus	3,0	16,8	84,8	30,8
Proportion des jeunes âgés de 15 à 29 ans dans la population active occupée	20,7	7,8	42,5	20,7
Proportion des diplômés dans la population active occupée	33,3	12,1	21,3	20,7
Proportion des diplômés du supérieur dans la population active occupée	6,4	0,7	0,0	2,2
Proportion des occasionnels et saisonniers dans la population active occupée	24,5	11,0	2,6	12,7
Proportion des actifs occupés âgés de 15 ans et plus disposant d'une couverture médicale, assurée par l'emploi exercé	30,0	1,3	0,0	9,3
Nombre moyen d'heure par semaine réalisé par les actifs occupés âgés de 15 ans et plus	52,8	55,8	42,8	51,5
Proportion des actifs occupés âgés de 15 ans et plus travaillant moins de 14 heures par semaine	0,0	0,0	0,0	0,0
Proportion des actifs occupés âgés de 15 ans et plus travaillant plus de 48 heures par semaine	58,3	67,8	33,4	55,9

Tableau 31: indicateurs annuels relatifs aux actifs occupés dans la région de Guelmim 2017 par situation dans la profession

Indicateurs annuels relatifs aux actifs occupés	Salarié	Auto employé	Non rémunérée	Total
Taux de féminisation de la population active occupée âgée de 15 ans et plus	13,8	9,8	77,5	19,9
Proportion des Jeunes âgés de 15 à 29 ans dans la population active occupée	16,9	9,4	46,2	17,4
Proportion des diplômés dans la population active occupée	50,9	30,7	28,5	39,9
Proportion des Diplômés du supérieur dans la population active occupée	20,5	5,9	2,6	12,4
Proportion des occasionnels et saisonniers dans la population active occupée	14,5	6,6	2,3	9,8
Proportion des actifs occupés âgés de 15 ans et plus disposant d'une couverture médicale, assurée par l'emploi exercé	43,1	3,8	0,0	21,7
Nombre moyen d'heure par semaine réalisé par les actifs occupés âgés de 15 ans et plus	49,0	58,0	43,5	52,0
Proportion des actifs occupés âgés de 15 ans et plus travaillant moins de 14 heures par semaine	0,3	0,0	0,0	0,2
Proportion des actifs occupés âgés de 15 ans et plus travaillant plus de 48 heures par semaine	47,8	76,6	34,8	58,0

**Tableau 32: indicateurs annuels relatifs aux actifs occupés dans le milieu urbain de la région de Guelmim 2017 selon la régularité dans le travail**

<b>Indicateurs annuels relatifs aux actifs occupés</b>	<b>Permanent à plein temps</b>	<b>Permanent à temps partiel</b>	<b>Occasionnel, saisonnier et autres</b>	<b>Total</b>
<b>Taux de féminisation de la population active occupée âgée de 15 ans et plus</b>	12,5	100,0	10,9	12,5
<b>Proportion des jeunes âgés de 15 à 29 ans dans la population active occupée</b>	13,7	0,0	33,0	15,2
<b>Proportion des diplômés dans la population active occupée</b>	53,7	44,5	45,0	53,0
<b>Proportion des diplômés du supérieur dans la population active occupée</b>	20,4	0,0	6,5	19,3
<b>Proportion des salariés dans la population active occupée</b>	56,8	100,0	82,9	59,0
<b>Proportion des actifs occupés âgés de 15 ans et plus disposant d'une couverture médicale, assurée par l'emploi exercé</b>	32,4	0,0	6,4	30,2
<b>Nombre moyen d'heure par semaine réalisé par les actifs occupés âgés de 15 ans et plus</b>	51,8	54,5	58,9	52,4
<b>Proportion des actifs occupés âgés de 15 ans et plus travaillant moins de 14 heures par semaine</b>	0,3	0,0	0,0	0,3
<b>Proportion des actifs occupés âgés de 15 ans et plus travaillant plus de 48 heures par semaine</b>	56,3	100,0	94,3	59,4
<b>Proportion des salariés âgés de 15 ans et plus disposant d'un contrat de travail, écrit ou verbal</b>	51,9	0,0	1,6	46,1

Tableau 33: indicateurs annuels relatifs aux actifs occupés dans le milieu rural de la région de Guelmim 2017 selon la régularité dans le travail

Indicateurs annuels relatifs aux actifs occupés	Permanent à plein temps	Permanent à temps partiel	Occasionnel, saisonnier et autres	Total
Taux de féminisation de la population active occupée âgée de 15 ans et plus	34,5	71,5	1,4	30,8
Proportion des jeunes âgés de 15 à 29 ans dans la population active occupée	19,6	18,1	28,8	20,7
Proportion des diplômés dans la population active occupée	19,5	0,0	31,1	20,7
Proportion des diplômés du supérieur dans la population active occupée	2,5	0,0	0,0	2,2
Proportion des salariés dans la population active occupée	25,5	0,0	55,9	29,1
Proportion des actifs occupés âgés de 15 ans et plus disposant d'une couverture médicale, assurée par l'emploi exercé	10,8	0,0	0,0	9,3
Nombre moyen d'heure par semaine réalisé par les actifs occupés âgés de 15 ans et plus	50,5	57,9	57,4	51,5
Proportion des actifs occupés âgés de 15 ans et plus travaillant moins de 14 heures par semaine	0,0	0,0	0,0	0,0
Proportion des actifs occupés âgés de 15 ans et plus travaillant plus de 48 heures par semaine	49,7	100,0	92,8	55,9
Proportion des salariés âgés de 15 ans et plus disposant d'un contrat de travail, écrit ou verbal	30,3	-	0,0	22,9

Tableau 34: indicateurs annuels relatifs aux actifs occupés dans la région de Guelmim 2017 selon la régularité dans le travail

Indicateurs annuels relatifs aux actifs occupés	Permanent à plein temps	Permanent à temps partiel	Occasionnel, saisonnier et autres	Total
Taux de féminisation de la population active occupée âgée de 15 ans et plus	21,0	77,1	6,0	19,9
Proportion des jeunes âgés de 15 à 29 ans dans la population active occupée	16,0	14,6	30,8	17,4
Proportion des diplômés dans la population active occupée	40,4	8,7	37,7	39,9
Proportion des diplômés du supérieur dans la population active occupée	13,5	0,0	3,1	12,4
Proportion des salariés dans la population active occupée	44,7	19,6	68,8	46,9
Proportion des actifs occupés âgés de 15 ans et plus disposant d'une couverture médicale, assurée par l'emploi exercé	24,0	0,0	3,1	21,7
Nombre moyen d'heure par semaine réalisé par les actifs occupés âgés de 15 ans et plus	51,3	57,2	58,1	52,0
Proportion des actifs occupés âgés de 15 ans et plus travaillant moins de 14 heures par semaine	0,2	0,0	0,0	0,2
Proportion des actifs occupés âgés de 15 ans et plus travaillant plus de 48 heures par semaine	53,8	100,0	93,5	58,0
Proportion des salariés âgés de 15 ans et plus disposant d'un contrat de travail, écrit ou verbal	47,1	0,0	0,9	40,3



Tableau 35: indicateurs annuels relatifs aux actifs chômeurs âgés de 15 ans et plus dans le milieu urbain de la région de Guelmim 2017 selon le secteur recherché

Indicateurs annuels relatifs aux chômeurs	N'importe quel secteur	Secteur public ou semi-public	Secteur privé	Total
Taux de féminisation	50,1	74,1	68,5	60,3
Proportion des jeunes âgés de 15 à 29 ans	63,1	66,8	46,6	61,3
Proportion des diplômés	73,1	94,7	91,3	82,9
Proportion des diplômés du supérieur	21,4	89,9	36,0	45,0
Proportion des chômeurs de longue durée	95,6	95,2	96,6	95,7
Proportion des chômeurs n'ayant jamais travaillé	88,0	100,0	82,7	90,5

Tableau 36: indicateurs annuels relatifs aux actifs chômeurs âgés de 15 ans et plus dans le milieu rural de la région de Guelmim 2017 selon le secteur recherché

Indicateurs annuels relatifs aux chômeurs	N'importe quel secteur	Secteur public ou semi-public	Secteur privé	Total
Taux de féminisation	73,8	21,3	100,0	65,4
Proportion des jeunes âgés de 15 à 29 ans	65,7	89,0	100,0	72,9
Proportion des diplômés	76,3	100,0	82,2	81,8
Proportion des diplômés du supérieur	5,6	79,7	0,0	19,9
Proportion des chômeurs de longue durée	96,3	89,7	100,0	95,3
Proportion des chômeurs n'ayant jamais travaillé	93,4	100,0	100,0	95,2

Tableau 37: indicateurs annuels relatifs aux actifs chômeurs âgés de 15 ans et plus dans la région de Guelmim 2017 selon le secteur recherché

Indicateurs annuels relatifs aux chômeurs	N'importe quel secteur	Secteur public ou semi-public	Secteur privé	Total
Taux de féminisation	55,7	67,6	70,7	61,2
Proportion des jeunes âgés de 15 à 29 ans	63,7	69,5	50,4	63,4
Proportion des diplômés	73,9	95,3	90,7	82,7
Proportion des diplômés du supérieur	17,7	88,6	33,4	40,5
Proportion des chômeurs de longue durée	95,8	94,6	96,8	95,6
Proportion des chômeurs n'ayant jamais travaillé	89,3	100,0	83,9	91,3

Tableau 38: indicateurs annuels relatifs aux actifs chômeurs dans le milieu urbain de la région de Guelmim 2017 selon le statut recherché

Indicateurs annuels relatifs aux chômeurs	Salarié	Pour propre compte	N'importe quel statut	Total
Taux de féminisation	67,4	69,8	39,7	60,3
Proportion des jeunes âgés de 15 à 29 ans	64,5	40,1	66,5	61,3
Proportion des diplômés	86,2	93,0	69,4	82,9
Proportion des diplômés du supérieur	63,2	24,6	14,5	45,0
Proportion des chômeurs de longue durée	97,5	96,1	91,1	95,7
Proportion des chômeurs n'ayant jamais travaillé	95,9	81,6	84,2	90,5

Tableau 39: indicateurs annuels relatifs aux actifs chômeurs dans le milieu rural de la région de Guelmim 2017 selon le statut recherché

Indicateurs annuels relatifs aux chômeurs	Salarié	Pour propre compte	N'importe quel statut	Total
Taux de féminisation	43,2	100,0	76,5	65,4
Proportion des jeunes âgés de 15 à 29 ans	91,8	71,7	59,5	72,9
Proportion des diplômés	94,7	58,9	75,7	81,8
Proportion des diplômés du supérieur	45,7	0,0	4,1	19,9
Proportion des chômeurs de longue durée	94,7	100,0	95,0	95,3
Proportion des chômeurs n'ayant jamais travaillé	100,0	100,0	91,1	95,2

Tableau 40: indicateurs annuels relatifs aux actifs chômeurs dans la région de Guelmim 2017 selon le statut recherché

Indicateurs annuels relatifs aux chômeurs	Salarié	Pour propre compte	N'importe quel statut	Total
Taux de féminisation	64,4	73,1	51,3	61,2
Proportion des jeunes âgés de 15 à 29 ans	67,9	43,5	64,2	63,4
Proportion des diplômés	87,3	89,3	71,4	82,7
Proportion des diplômés du supérieur	61,0	21,9	11,2	40,5
Proportion des chômeurs de longue durée	97,2	96,5	92,3	95,6
Proportion des chômeurs n'ayant jamais travaillé	96,5	83,6	86,4	91,3

Tableau 41: indicateurs annuels relatifs aux actifs chômeurs âgés de 15 ans et plus dans le milieu urbain de la région de Guelmim 2017 selon les causes du chômage

Indicateurs annuels relatifs aux chômeurs	Arrêt de l'activité de l'établissement, licenciement	Cessation d'activité indépendante, saisonnière ou pour raiso	Fin d'études ou de formation	Autres causes	Total
Taux de féminisation	46,1	14,2	57,7	85,1	60,3
Proportion des jeunes âgés de 15 à 29 ans	17,9	15,2	72,7	42,3	61,3
Proportion des diplômés	55,9	86,1	98,2	32,4	82,9
Proportion des diplômés du supérieur	0,0	21,7	59,8	7,7	45,0
Proportion des chômeurs de longue durée	100,0	73,4	96,0	100,0	95,7

Tableau 42: indicateurs annuels relatifs aux actifs chômeurs âgés de 15 ans et plus dans le milieu rural de la région de Guelmim 2017 selon les causes du chômage

Indicateurs annuels relatifs aux chômeurs	Arrêt de l'activité de l'établissement, licenciement	Cessation d'activité indépendante, saisonnière ou pour raiso	Fin d'études ou de formation	Autres causes	Total
Taux de féminisation	0,0	-	55,8	89,8	65,4
Proportion des jeunes âgés de 15 à 29 ans	0,0	-	87,4	58,9	72,9
Proportion des diplômés	43,8	-	96,5	62,7	81,8
Proportion des diplômés du supérieur	0,0	-	29,4	6,8	19,9
Proportion des chômeurs de longue durée	43,8	-	96,5	100,0	95,3

Tableau 43: indicateurs annuels relatifs aux actifs chômeurs âgés de 15 ans et plus dans la région de Guelmim 2017 selon les causes du chômage

Indicateurs annuels relatifs aux chômeurs	Arrêt de l'activité de l'établissement, licenciement	Cessation d'activité indépendante, saisonnière ou pour raiso	Fin d'études ou de formation	Autres causes	Total
Taux de féminisation	36,4	14,2	57,4	86,5	61,2
Proportion des jeunes âgés de 15 à 29 ans	14,1	15,2	75,0	47,0	63,4
Proportion des diplômés	53,4	86,1	98,0	41,1	82,7
Proportion des diplômés du supérieur	0,0	21,7	55,0	7,5	40,5
Proportion des chômeurs de longue durée	88,1	73,4	96,1	100,0	95,6



**Direction régionale du palm - Guelmim**

**BP 291 81000 Guelmim**

**Tél & Fax : 0528872170**

**Site web <http://www.hcp.ma/region-guelmim>**