



المندوبية السامية للتخطيط  
HAUT-COMMISSARIAT AU PLAN

# الحسابات الجهوية

الناتج الداخلي الإجمالي الجهوي  
ونفقات الاستهلاك النهائي للأسر

**2021**

سنة الأساس 2014

# الفهرس

2	النمو الاقتصادي حسب الجهات
3	مساهمة الجهات في خلق الناتج الداخلي الإجمالي
4	الناتج الداخلي الإجمالي الجهوي حسب قطاعات الأنشطة الاقتصادية
4	مساهمة الجهات في الأنشطة الاقتصادية الوطنية
5	الناتج الداخلي الإجمالي الجهوي حسب الفرد
5	نفقات الاستهلاك النهائي للأسر حسب الجهات
7	جداول النتائج
8	نمو الناتج الداخلي الإجمالي بين سنتي 2020 و 2021 حسب الجهات
9	الناتج الداخلي الإجمالي (بالأسعار الجارية) حسب الجهات لسنتي 2020 و 2021
10	نفقات الاستهلاك النهائي للأسر (بالأسعار الجارية) حسب الجهات لسنتي 2020 و 2021
11	الناتج الداخلي الإجمالي حسب النشاط (بالأسعار الجارية) الاقتصادي على مستوى الجهات لسنتي 2020 و 2021 (بملايين الدراهم)
12	توزيع الناتج الداخلي الإجمالي حسب الجهات و حسب النشاط الاقتصادي لسنتي 2020 و 2021 بالنسبة المئوية
13	توزيع الناتج الداخلي الإجمالي حسب النشاط الاقتصادي و حسب الجهات لسنتي 2020 و 2021 بالنسبة المئوية
14	الناتج الداخلي الإجمالي (بالأسعار الجارية) حسب فرع النشاط و حسب الجهات ونفقات الاستهلاك النهائي للأسر حسب الجهات
27	نمو الناتج الداخلي الإجمالي حسب فروع النشاط و حسب الجهات
40	خرائط
41	الناتج الداخلي الإجمالي الجهوي للفرد و مساهمة الجهات في الناتج الداخلي الإجمالي
42	القيمة المضافة حسب الجهات
43	بنية القيمة المضافة حسب الجهات و قطاع النشاط
44	مساهمة الجهات في الأنشطة الاقتصادية
45	نفقات الاستهلاك النهائي للأسر حسب الفرد و الجهات

عرف الاقتصاد الوطني، خلال سنة 2021، تسجيل ناتج داخلي إجمالي بالحجم قدره 1244,9 مليار درهم، بزيادة نسبتها 8 % بعد تراجع كبير ب 7,2 % سنة 2020 بسبب الأزمة الصحية على الخصوص.

وبلغ الناتج الداخلي الإجمالي بالأسعار الجارية 1274,7 مليار درهم مع زيادة قدرها 10,6 %.

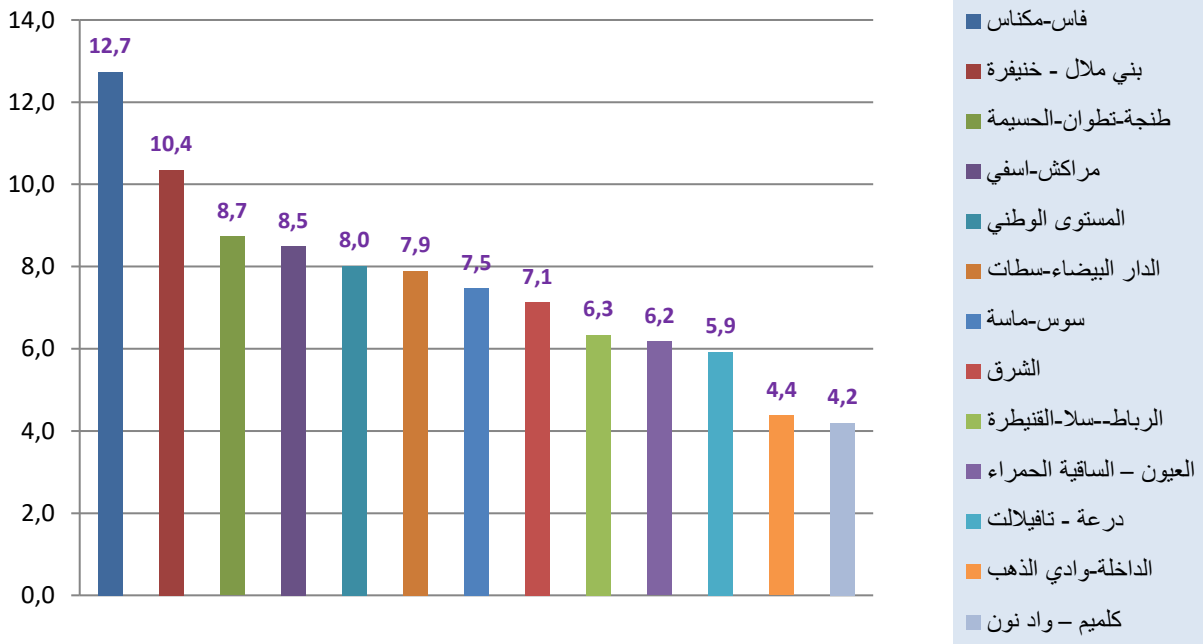
ويعرض هذا التقرير توزيع حسب الجهات للناتج الداخلي الإجمالي، بالحجم وبالقيمة، وكذلك لنفقات الاستهلاك النهائي للأسر وذلك خلال سنة 2021 وفقا لسنة الأساس 2014 للحسابات الوطنية

### **النمو الاقتصادي حسب الجهات**

تظهر الحسابات الجهوية لسنة 2021 تباينا لمعدلات نمو الناتج الداخلي الإجمالي بالحجم بين الجهات. إذ تمكنت أربع جهات من تسجيل معدلات نمو أكبر من المتوسط الوطني (8%). ويتعلق الأمر بكل من "جهة فاس-مكناس" (12,7%) و"جهة بني ملال -خنيفرة" (10,4%) و"جهة طنجة-تطوان-الحسيمة" (8,7%) و"جهة مراكش-أسفي" (8,5%).

وسجلت الجهات الثمانية المتبقية معدلات نمو أصغر من المتوسط الوطني (8%)، حيث تراوحت بين (4,2%) في "جهة كلميم-وادي نون" و (7,9%) "بجهة الدار البيضاء-سطات".

## نمو الناتج الداخلي الإجمالي حسب الجهات (ب % لسنة 2021)



بالأسعار الجارية، ساهمت جهة "الدار البيضاء-سطات" في خلق حوالي الثلث (32,2 %) من الناتج الداخلي الإجمالي الوطني، في حين ساهمت كل من جهتي "الرباط-سلا-القنيطرة" و"طنجة-تطوان-الحسيمة" في خلق الثروة الوطنية بأكثر من الربع (26,4 %) وذلك بنسب بلغت 15,9 % و 10,5 % على التوالي.

كما ساهمت خمس جهات بحوالي الثلث (33,5 %) من الناتج الداخلي الإجمالي، ويتعلق الأمر بكل من جهة "فاس-مكناس" بنسبة 8,2 % وجهة "مراكش-أسفي" بنسبة 7,9 %، وجهة "سوس-ماسة" بنسبة 6,2 % وجهة "بني ملال-خنيفرة" بنسبة 5,9 % والجهة الشرقية بنسبة 5,3 %.

وبلغت نسبة مساهمة جهة "درعة - تافيلالت" وجهات الجنوب الثلاث 7,7 % في خلق الناتج الداخلي الإجمالي بالقيمة، ممثلة 2,8 % و 4,8 % على التوالي.

في ظل هذه الظروف، ازدادت حدة الفوارق بين الجهات بخصوص خلق الثروة، حيث انتقل متوسط الفارق المطلق بين الناتج الداخلي الإجمالي لمختلف الجهات ومتوسط الناتج الداخلي الإجمالي الجهوي من 66,4 مليار درهم سنة 2020 إلى 71,8 مليار درهم سنة 2021.

## الناتج الداخلي الإجمالي الجهوي حسب قطاعات الأنشطة الاقتصادية

خلال سنة 2021، شكلت أنشطة القطاع الأولي (الفلاحة والصيد) 12 % من الناتج الداخلي الإجمالي على المستوى الوطني. وقد تجاوزت مساهمة هذا القطاع في خلق الثروة هذا المعدل الوطني في معظم الجهات. وهكذا بلغت نسبة مساهمة أنشطة القطاع الأولي في الناتج الداخلي الإجمالي الجهوي 25,3% بجهة فاس-مكناس و 24,5% بجهة "درعة- تافاللت" و 18,7% بجهة "الداخلة-وادي الذهب" و 18,4% بجهتي "بني ملال-خنيفرة" و "سوس- ماسة" و 15,4% بجهة "مراكش-آسفي" و 14,3% بالجهة الشرقية. في حين عرفت جهة "الدار البيضاء-سطات" تسجيل أدنى مساهمة بنسبة بلغت 4,8%.

وقد مثلت الأنشطة الثانوية (الصناعة التحويلية، المعادن، الكهرباء والماء والتطهير ومعالجة النفايات ومحاربة التلوث والبناء والأشغال العمومية) 25,8% في الناتج الداخلي الإجمالي على المستوى الوطني سنة 2021. وأظهرت أربع جهات مساهمات تفوق هذا المعدل الوطني، ويتعلق الأمر بجهة "الدار البيضاء-سطات" بنسبة 37,4% وجهة "العيون-الساقية-الحمراء" بنسبة 34% وجهة "طنجة-تطوان-الحسيمة" بنسبة 33,3% وجهة "بني ملال-خنيفرة" بنسبة 29,5%.

كما ساهمت أنشطة القطاع الثالثي (الخدمات التجارية وغير التجارية) في خلق أكثر من نصف الثروة الوطنية سنة 2021 (51,9%). وأظهرت كل من جهات "كلميم-واد نون" و"الداخلة-وادي الذهب" و"الرباط-سلا-القنيطرة" و"مراكش-آسفي" بنيات اقتصادية تهيمن عليها أنشطة الخدمات بنسب تفوق بكثير المعدل الوطني، حيث بلغت، على التوالي 73,2% و 65,2% و 64% و 67,9%. ومع ذلك أظهرت نفس الجهات الحصص الأكثر ضعفا من حيث مساهمة الأنشطة الثانوية في خلق الثروة الجهوية.

## مساهمة الجهات في الأنشطة الاقتصادية الوطنية

ظلت أنشطة القطاع الأولي متمركزة في عدد محدود من الجهات، حيث ساهمت سبع جهات بما يقارب أربعة أخماس القيمة المضافة لهذا القطاع. وعليه ساهمت جهات "فاس-مكناس" و"الرباط-سلا-القنيطرة" و"الدار البيضاء-سطات"، "مراكش-آسفي" و"طنجة-تطوان-الحسيمة" و"سوس-ماسة" و"بني ملال-خنيفرة" بنسبة 83,8% في خلق القيمة المضافة الوطنية للقطاع الأولي في سنة 2021 عوض 80,9% سنة 2020.

بالإضافة إلى ذلك، تركزت أنشطة القطاع الثانوي في جهتي "الدار البيضاء-سطات" و"طنجة-تطوان-الحسيمة"، حيث ساهمتا بنسبة 60,4% من القيمة المضافة الوطنية للقطاع في سنة 2021 بدلاً من 61,7% سنة 2020.

ومن جهة أخرى، فإن 57% من الثروة الناتجة عن أنشطة القطاع الثالثي تعود إلى ثلاث جهات وهي "الدار البيضاء - سطات" و"الرباط - سلا - القنيطرة" و"طنجة - تطوان - الحسيمة".

### الناتج الداخلي الإجمالي الجهوي حسب الفرد

على الصعيد الوطني، بلغ الناتج الداخلي الإجمالي للفرد 35104 درهم خلال سنة 2021. وقد سجلت خمس جهات ناتجا داخليا إجماليا حسب الفرد يفوق المعدل الوطني، ويتعلق الأمر بكل من جهة "الداخلة-وادي الذهب" (84069 درهم)، وجهة "العيون-الساقية الحمراء" (66241 درهم)، وجهة "الدار البيضاء-سطات" (54948 درهم)، وجهة "كلميم-وادي نون" (43010 درهم) وجهة "الرباط-سلا-القنيطرة" (41196 درهم).

أما في باقي الجهات، فقد تراوح الناتج الداخلي الإجمالي الجهوي للفرد بين 20971 درهم المسجل بجهة "مراكش-آسفي" و34751 درهم بجهة "طنجة-تطوان-الحسيمة".

وقد عرف تشتت الناتج الداخلي الإجمالي حسب الفرد ارتفاعا، إذ انتقل متوسط الفارق المطلق من 14113 درهم سنة 2020 إلى 14724 درهم سنة 2021.

### نفقات الاستهلاك النهائي للأسر حسب الجهات

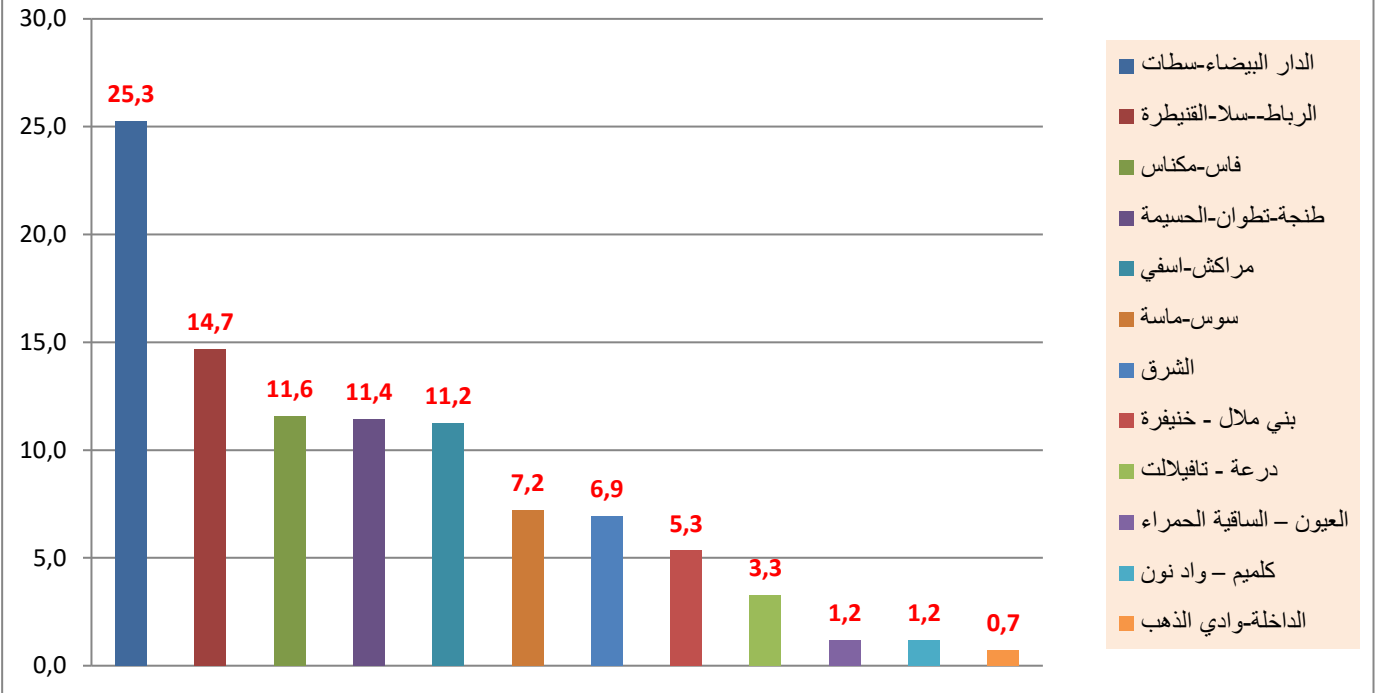
بلغت نفقات الاستهلاك النهائي للأسر سنة 2021، على الصعيد الوطني، 751,5 مليار درهم، وقد استحوذت جهات "الدار البيضاء-سطات" و"الرباط-سلا-القنيطرة" و"فاس-مكناس" على أكثر من نصف هذه النفقات أي ما يعادل (51,5%) بنسب بلغت 25,3% و14,7% و11,6% على التوالي.

في حين استحوذت جهتا "طنجة-تطوان-الحسيمة" و"مراكش-آسفي" على 22,7% من نفقات الاستهلاك النهائي للأسر موزعة على التوالي 11,4% و11,2%.

أما الجهات السبع المتبقية فقد ساهمت بما يقارب الربع (25,8%) في نفقات الاستهلاك النهائي للأسر. مع حصص تراوحت بين 0,7% بجهة "الداخلة-وادي الذهب" و7,2% بجهة "سوس-ماسة".

في ظل هذه الظروف، ازدادت حدة الفوارق في نفقات الاستهلاك إذ بلغ متوسط الفارق المطلق بين نفقات الاستهلاك النهائي للأسر لمختلف الجهات ومتوسط الاستهلاك النهائي للأسر على الصعيد الوطني 40,7 مليار درهم سنة 2021 مقابل 36,4 مليار درهم سنة 2020.

## مساهمة الجهات في نفقات الاستهلاك النهائي (ب % لسنة 2021)



وبخصوص نفقات الاستهلاك النهائي حسب الفرد فقد سجلت ست جهات معدلات إنفاق تفوق المعدل الوطني (20694 درهم سنة 2021). ويتعلق الأمر بجهة "الداخلة-وادي الذهب" (29554 درهم)، وجهة "الدار البيضاء-سطات" (25300 درهم)، وجهة "الرباط-سلا-القنيطرة" (22431 درهم) وجهة "طنجة-تطوان-الحسيمة" (22273 درهم)، وجهة "العيون-الساقية الحمراء" (21978 درهم) والجهة الشرقية (21043 درهم).

أما بالنسبة لباقي الجهات، فإن نفقات الاستهلاك النهائي حسب الفرد انتقلت من 14377 درهم كحد أدنى (درعة-تافيلالت) إلى 19580 درهم (فاس-مكناس).

وهكذا، سجلت نفقات الاستهلاك النهائي للأسر حسب الفرد ارتفاعاً، حيث انتقل متوسط الفارق المطلق من 2885 درهم سنة 2020 إلى 3155 درهم سنة 2021.

## جداول النتائج



## نمو الناتج الداخلي الإجمالي بين سنتي 2020 و2021 حسب الجهات

المساهمة في النمو		نسبة النمو (%)		الجهات	الرمز
2021*	2020	2021*	2020		
0,9	-1,2	8,7	-11,1	طنجة-تطوان-الحسيمة	1
0,4	-0,4	7,1	-7,2	الشرق	2
1,0	-0,7	12,7	-9,2	فاس-مكناس	3
1,0	-0,7	6,3	-4,6	الرباط-سلا-القنيطرة	4
0,6	-0,1	10,4	-2,5	بني ملال - خنيفرة	5
2,6	-2,2	7,9	-7,0	الدار البيضاء-سطات	6
0,7	-1,3	8,5	-15,5	مراكش-اسفي	7
0,2	-0,1	5,9	-2,7	درعة - تافيلالت	8
0,5	-0,7	7,5	-11,3	سوس-ماسة	9
0,1	0,1	4,2	4,9	كلميم – واد نون	10
0,1	0,3	6,2	15,4	العيون – الساقية الحمراء	11
0,1	0,1	4,4	4,3	الداخلة-وادي الذهب	12
0,0	0,0	-0,5	-0,4	الوحدات الترابية في بقية العالم	
8,0	-7,2	8,0	-7,2	المجموع	

\* معطيات شبه-نهائية

## الناتج الداخلي الإجمالي (بالأسعار الجارية) حسب الجهات لسنتي 2020 و2021

الرمز	الجهات	الناتج الداخلي الإجمالي		الناتج الداخلي الإجمالي حسب الجهات بالنسبة المئوية		الناتج الداخلي الإجمالي حسب الفرد بالدرهم	
		بملايين الدراهم		2021*	2020	2021*	2020
1	طنجة-تطوان-الحسيمة	122 235	134 049	10,6	10,5	32 050	34 751
2	الشرق	61 480	66 963	5,3	5,3	25 061	27 009
3	فاس-مكناس	91 020	104 353	7,9	8,2	20 659	23 536
4	الرباط-سلا-القنيطرة	187 843	202 508	16,3	15,9	38 589	41 196
5	بني ملال - خنيفرة	62 340	74 853	5,4	5,9	23 857	28 481
6	الدار البيضاء-سطات	376 005	412 252	32,6	32,3	50 755	54 948
7	مراكش-اسفي	89 163	101 000	7,7	7,9	18 675	20 971
8	درعة - تافيلالت	33 390	36 114	2,9	2,8	19 713	21 202
9	سوس-ماسة	71 108	79 382	6,2	6,2	24 552	27 033
10	كلميم – واد نون	18 014	19 285	1,6	1,5	40 369	43 010
11	العيون – الساقية الحمراء	24 210	26 909	2,1	2,1	60 458	66 241
12	الداخلية-وادي الذهب	14 224	15 613	1,2	1,2	79 643	84 069
	الوحدات الترابية في بقية العالم	1 446	1 447	0,1	0,1		
	المجموع	1 152 477	1 274 727	100,0	100,0	32 056	35 104

\* معطيات شبه-نهائية

## نفقات الاستهلاك النهائي للأسر (بالأسعار الجارية) حسب الجهات لسنتي 2020 و2021

الرمز	نفقات الاستهلاك النهائي للأسر		نفقات الاستهلاك النهائي للأسر		الجهات		
	بالدرهم		بملايين الدراهم				
	2021*	2020	2021*	2020			
1	22273	20 201	11,4	11,5	85 918	77 045	طنجة-تطوان-الحسيمة
2	21043	19 091	6,9	7,0	52 173	46 834	الشرق
3	19580	17 740	11,6	11,6	86 814	78 159	فاس-مكناس
4	22431	20 311	14,7	14,7	110 264	98 871	الرباط-سلا-القنيطرة
5	15252	13 719	5,3	5,3	40 083	35 849	بني ملال - خنيفرة
6	25300	22 799	25,3	25,1	189 815	168 903	الدار البيضاء-سطات
7	17525	15 819	11,2	11,2	84 405	75 526	مراكش-اسفي
8	14377	12 992	3,3	3,3	24 489	22 006	درعة - تافيلالت
9	18513	16 797	7,2	7,2	54 361	48 647	سوس-ماسة
10	19471	17 737	1,2	1,2	8 730	7 915	كلميم - واد نون
11	21978	20 078	1,2	1,2	8 928	8 040	العيون - الساقية الحمراء
12	29554	26 946	0,7	0,7	5 489	4 813	الداخلية-وادي الذهب
	20694	18 709	100,0	100,0	751 470	672 606	المجموع

\* معطيات شبه-نهائية

**الناتج الداخلي الإجمالي حسب قطاعات النشاط الاقتصادي على مستوى الجهات  
لسنتي 2020 2021 (بالأسعار الجارية) (بملايين الدراهم)**

الرمز	الجهات	القطاع الأولي		القطاع الثانوي		القطاع الثالثي		الضرائب على المنتوجات الصافية من الإعانات	
		2021*	2020	2021*	2020	2021*	2020	2021*	2020
1	طنجة-تطوان-الحسيمة	14968	13502	44603	40419	60145	55656	14333	12658
2	الشرق	9578	9269	15637	14678	35294	32076	6454	5456
3	فاس-مكناس	26406	19745	13432	12928	56330	51186	8186	7160
4	الرباط-سلا-القنيطرة	23118	18705	31002	28419	129617	123667	18772	17052
5	بني ملال - خنيفرة	13769	11509	22106	16417	31972	28928	7006	5486
6	الدار البيضاء-سطات	19758	11620	154046	144742	187209	172945	51240	46697
7	مراكش-اسفي	15582	11516	17045	15355	58432	53638	9940	8654
8	درعة - تافيلالت	8844	8873	4817	4510	19724	17680	2728	2326
9	سوس-ماسة	14585	12828	11215	11215	44164	40738	7440	6326
10	كلميم - واد نون	1431	1567	2414	2096	14114	13227	1326	1123
11	العيون - الساقية الحمراء	1949	1608	9152	7875	13079	12142	2728	2584
12	الداخلية-وادي الذهب	2923	2152	1429	1493	10184	9676	1077	903
	الوحدات الترابية في بقية العالم					1447	1446		
	<b>المجموع</b>	<b>152911</b>	<b>122896</b>	<b>328875</b>	<b>300147</b>	<b>661711</b>	<b>613006</b>	<b>131230</b>	<b>116428</b>

\* معطيات شبه-نهائية

مساهمة الجهات في القيمة المضافة لقطاعات النشاط الاقتصادي  
لسنتي 2020 و 2021 (بالنسبة المئوية)

الرمز	الجهات	القطاع الأولي		القطاع الثانوي		القطاع الثالثي	
		2021*	2020	2021*	2020	2021*	2020
1	طنجة-تطوان-الحسيمة	9,8	11,0	13,6	13,5	9,1	9,1
2	الشرق	6,3	7,5	4,8	4,9	5,3	5,2
3	فاس-مكناس	17,3	16,1	4,1	4,3	8,5	8,3
4	الرباط-سلا-القنيطرة	15,1	15,2	9,4	9,5	19,6	20,2
5	بني ملال - خنيفرة	9,0	9,4	6,7	5,5	4,8	4,7
6	الدار البيضاء-سطات	12,9	9,5	46,8	48,2	28,3	28,2
7	مراكش-اسفي	10,2	9,4	5,2	5,1	8,8	8,7
8	درعة - تافيلالت	5,8	7,2	1,5	1,5	3,0	2,9
9	سوس-ماسة	9,5	10,4	4,0	3,7	6,7	6,6
10	كلميم - واد نون	0,9	1,3	0,7	0,7	2,1	2,2
11	العيون - الساقية الحمراء	1,3	1,3	2,8	2,6	2,0	2,0
12	الداخلة-وادي الذهب	1,9	1,8	0,4	0,5	1,5	1,6
	الوحدات الترابية في بقية العالم					0,2	0,2
	المجموع	100,0	100,0	100,0	100,0	100,0	100,0

\* معطيات شبه-نهائية

توزيع الناتج الداخلي الإجمالي حسب النشاط الاقتصادي وحسب الجهات  
لسنتي 2020 و 2021 بالنسبة المئوية

الرمز	الجهات	القطاع الأولي		القطاع الثانوي		القطاع الثالثي		الضرائب على المنتوجات الصافية من الإعانات	
		2021*	2020	2021*	2020	2021*	2020	2021*	2020
1	طنجة-تطوان-الحسيمة	11,0	11,2	33,1	33,3	44,9	45,5	10,4	10,7
2	الشرق	15,1	14,3	23,9	23,4	52,7	52,2	8,9	9,6
3	فاس-مكناس	21,7	25,3	14,2	12,9	54,0	56,2	7,9	7,8
4	الرباط-سلا-القنيطرة	10,0	11,4	15,1	15,3	64,0	65,8	9,1	9,3
5	بني ملال - خنيفرة	18,5	18,4	26,3	29,5	42,7	46,4	8,8	9,4
6	الدار البيضاء-سطات	3,1	4,8	38,5	37,4	45,4	46,0	12,4	12,4
7	مراكش-اسفي	12,9	15,4	17,2	16,9	57,9	60,2	9,7	9,8
8	درعة - تافيلالت	26,6	24,5	13,5	13,3	54,6	53,0	7,0	7,6
9	سوس-ماسة	18,0	18,4	15,8	16,6	55,6	57,3	8,9	9,4
10	كلميم - واد نون	8,7	7,4	11,6	12,5	73,2	73,4	6,2	6,9
11	العيون - الساقية الحمراء	6,6	7,2	32,5	34,0	48,6	50,2	10,7	10,1
12	الداخلة-وادي الذهب	15,1	18,7	10,5	9,2	65,2	68,0	6,4	6,9
	الوحدات الترابية في بقية العالم								
	المجموع	10,7	12,0	26,0	25,8	53,2	51,9	10,1	10,3

\* معطيات شبه-نهائية

الناتج الداخلي الإجمالي (بالأسعار الجارية) حسب فرع النشاط و حسب  
الجهات ونفقات الاستهلاك النهائي للأسر حسب الجهات

**الناتج الداخلي الإجمالي (بالأسعار الجارية) حسب فرع النشاط  
ونفقات الاستهلاك النهائي للأسر  
(جهة طنجة-تطوان - الحسيمة)**

النسبة من المجموع الوطني %		التطور ب %	القيمة (بمليون درهم)		قطاع النشاط الاقتصادي
*2021	2020		*2021	2020	
10.0	11.2	9.4	14343	13115	الزراعة
7.0	6.7	61.4	624	387	الصيد
					صناعة الاستخراج المعدني
16.9	16.6	11.8	32397	28975	الصناعة التحويلية
12.7	11.9	9.6	5761	5255	إنتاج وتوزيع الماء والكهرباء
9.6	9.6	4.2	6446	6188	البناء
9.6	10.1	11.4	12535	11248	التجارة
11.0	12.1	0.1	4100	4097	النقل و تخزين
11.8	9.9	34.2	3125	2328	الفنادق و المطاعم
0.7	0.7	-5.1	229	241	المعلومات والاتصال
3.7	3.4	15.8	2066	1784	أنشطة مالية و تأمينية
11.7	11.7	3.9	10544	10145	العقار
10.5	10.5	9.7	5952	5427	البحث و التطوير و الخدمات المقدمة للشركات
7.0	6.9	7.4	8880	8270	الإدارات العامة و الضمان الإجتماعي
12.1	12.0	4.8	11052	10541	التعليم، الصحة و العمل الإجتماعي
10.9	10.9	5.6	1662	1574	خدمات أخرى
10.5	10.6	9.3	119716	109576	مجموع القيمة المضافة بسعر الأساس
10.9	10.9	13.2	14333	12658	الضرائب الخالصة من الدعم على المنتجات
10.5	10.6	9.7	134049	122235	الناتج الداخلي الإجمالي للجهة
11.4	11.5	11.5	85918	77045	نفقات الاستهلاك النهائي للأسر

\* معطيات شبه-نهائي



**الناتج الداخلي الإجمالي (بالأسعار الجارية) حسب فرع النشاط  
ونفقات الاستهلاك النهائي للأسر  
(جهة الشرق)**

النسبة من المجموع الوطني %		التطور ب %	القيمة (بمليون درهم)		قطاع النشاط الاقتصادي
*2021	2020		*2021	2020	
6.6	7.9	2.9	9466	9196	الزراعة
1.2	1.3	52.6	112	73	الصيد
1.5	1.6	38.4	370	267	صناعة استخراج المعادن
1.3	1.3	14.7	2540	2215	الصناعة التحويلية
10.5	11.3	-4.9	4773	5019	إنتاج وتوزيع الماء والكهرباء
11.8	11.2	10.8	7954	7178	البناء
8.6	8.9	12.4	11140	9912	التجارة
4.3	4.2	13.4	1603	1414	النقل و تخزين
4.6	3.2	63.7	1219	745	الفنادق و المطاعم
0.6	0.5	7.9	193	179	المعلومات والاتصال
2.0	2.1	6.1	1152	1085	أنشطة مالية و تأمينية
4.6	4.6	3.8	4144	3991	العقار
5.1	5.1	11.0	2924	2635	البحث والتطوير والخدمات المقدمة للشركات
6.1	6.0	8.2	7716	7132	الإدارات العامة و الضمان الإجتماعي
5.3	5.3	4.3	4855	4653	التعليم، الصحة و العمل الإجتماعي
2.3	2.3	5.5	350	331	خدمات أخرى
<b>5.3</b>	<b>5.4</b>	<b>8.0</b>	<b>60509</b>	<b>56024</b>	<b>مجموع القيمة المضافة بسعر الأساس</b>
4.9	4.7	18.3	6454	5456	الضرائب الخالصة من الدعم على المنتجات
<b>5.3</b>	<b>5.3</b>	<b>8.9</b>	<b>66963</b>	<b>61480</b>	<b>الناتج الداخلي الإجمالي للجهة</b>
<b>6.9</b>	<b>7.0</b>	<b>11.4</b>	<b>52173</b>	<b>46834</b>	<b>نفقات الاستهلاك النهائي للأسر</b>

\* معطيات شبه-نهائية

**الناتج الداخلي الإجمالي (بالأسعار الجارية) حسب فرع النشاط  
ونفقات الاستهلاك النهائي للأسر  
(فاس-مكناس)**

النسبة من المجموع الوطني %		التطور ب %	القيمة (بمليون درهم)		قطاع النشاط الاقتصادي
*2021	2020		*2021	2020	
18.3	16.9	33.7	26406	19745	الزراعة
					الصيد
0.1	0.1	42.8	15	10	صناعة استخراج المعادن
3.1	3.1	11.5	6026	5404	الصناعة التحويلية
4.7	4.9	-1.4	2121	2151	إنتاج وتوزيع الماء والكهرباء
7.8	8.3	-1.7	5270	5362	البناء
11.2	10.7	21.5	14504	11935	التجارة
9.0	9.2	8.5	3360	3096	النقل وتخزين
8.1	8.4	9.1	2156	1977	الفنادق والمطاعم
0.9	0.9	1.1	302	299	المعلومات والاتصال
4.4	4.3	11.9	2495	2230	أنشطة مالية وتأمينية
7.8	7.8	3.4	6986	6756	العقار
7.0	7.0	11.1	4010	3607	البحث والتطوير والخدمات المقدمة للشركات
7.7	7.6	7.1	9689	9051	الإدارات العامة والضمان الإجتماعي
12.4	12.3	4.8	11278	10760	التعليم، الصحة والعمل الإجتماعي
10.2	10.3	5.0	1551	1476	خدمات أخرى
<b>8.4</b>	<b>8.1</b>	<b>14.7</b>	<b>96168</b>	<b>83860</b>	<b>مجموع القيمة المضافة بسعر الأساس</b>
6.2	6.2	14.3	8186	7160	الضرائب الخالصة من الدعم على المنتجات
<b>8.2</b>	<b>7.9</b>	<b>14.6</b>	<b>104353</b>	<b>91020</b>	<b>الناتج الداخلي الإجمالي للجهة</b>
<b>11.6</b>	<b>11.6</b>	<b>11.1</b>	<b>86814</b>	<b>78159</b>	<b>نفقات الاستهلاك النهائي للأسر</b>

\* معطيات شبه-نهائية

**الناتج الداخلي الإجمالي (بالأسعار الجارية) حسب فرع النشاط  
ونفقات الاستهلاك النهائي للأسر  
(الرباط-سلا-قنيطرة)**

النسبة من المجموع الوطني %		التطور ب %	القيمة (بمليون درهم)		قطاع النشاط الاقتصادي
*2021	2020		*2021	2020	
16.0	15.9	23.4	23040	18673	الزراعة
0.9	0.5	145.0	78	32	الصيد
0.1	0.0	106.0	12	6	صناعة الاستخراج المعدني
8.2	8.1	11.3	15822	14209	الصناعة التحويلية
10.9	10.7	4.6	4945	4729	إنتاج وتوزيع الماء والكهرباء
15.2	14.8	7.9	10223	9475	البناء
13.3	13.4	16.2	17345	14931	التجارة
17.4	14.9	28.9	6495	5037	النقل وتخزين
10.5	9.5	25.0	2793	2235	الفنادق والمطاعم
53.2	60.4	-13.6	17082	19769	المعلومات والاتصال
15.9	15.9	8.6	8989	8279	أنشطة مالية وتأمينية
17.7	17.7	3.8	15896	15319	العقار
16.1	16.6	7.2	9173	8559	البحث والتطوير والخدمات المقدمة للشركات
28.1	28.3	4.9	35355	33701	الإدارات العامة والضمان الإجتماعي
14.7	14.8	3.8	13442	12947	التعليم، الصحة والعمل الإجتماعي
20.1	20.1	5.4	3046	2889	خدمات أخرى
<b>16.1</b>	<b>16.5</b>	<b>7.6</b>	<b>183737</b>	<b>170791</b>	<b>مجموع القيمة المضافة بسعر الأساس</b>
14.3	14.6	10.1	18772	17052	الضرائب الخالصة من الدعم على المنتجات
<b>15.9</b>	<b>16.3</b>	<b>7.8</b>	<b>202508</b>	<b>187843</b>	<b>الناتج الداخلي الإجمالي للجهة</b>
<b>14.7</b>	<b>14.7</b>	<b>11.5</b>	<b>110264</b>	<b>98871</b>	<b>نفقات الاستهلاك النهائي للأسر</b>

\* معطيات شبه-نهائي

**الناتج الداخلي الإجمالي (بالأسعار الجارية) حسب فرع النشاط  
ونفقات الاستهلاك النهائي للأسر  
(جهة بني ملال - خنيفرة)**

النسبة من المجموع الوطني %		التطور ب %	القيمة (بمليون درهم)		قطاع النشاط الاقتصادي
*2021	2020		*2021	2020	
9.6	9.8	19.6	13769	11509	الزراعة
					الصيد
61.5	59.6	50.4	14940	9936	صناعة الاستخراج المعدني
0.7	0.7	14.1	1324	1161	الصناعة التحويلية
3.5	3.8	-6.3	1571	1677	إنتاج وتوزيع الماء والكهرباء
6.4	5.7	17.2	4271	3643	البناء
6.3	6.4	14.2	8139	7128	التجارة
5.9	4.9	32.8	2211	1665	النقل و تخزين
3.8	3.0	39.8	997	713	الفنادق و المطاعم
0.6	0.9	-32.9	198	295	المعلومات والاتصال
1.0	1.0	5.2	549	522	أنشطة مالية و تأمينية
4.0	4.0	3.3	3616	3499	العقار
5.4	4.9	20.5	3076	2551	البحث و التطوير و الخدمات المقدمة للشركات
4.5	4.4	7.8	5660	5251	الإدارات العامة و الضمان الإجتماعي
7.3	7.4	2.8	6656	6474	التعليم، الصحة و العمل الاجتماعي
5.7	5.8	5.0	870	829	خدمات أخرى
<b>5.9</b>	<b>5.5</b>	<b>19.3</b>	<b>67847</b>	<b>56854</b>	<b>مجموع القيمة المضافة بسعر الأساس</b>
5.3	4.7	27.7	7006	5486	الضرائب الخالصة من الدعم على المنتجات
<b>5.9</b>	<b>5.4</b>	<b>20.1</b>	<b>74853</b>	<b>62340</b>	<b>الناتج الداخلي الإجمالي للجهة</b>
<b>5.3</b>	<b>5.3</b>	<b>11.8</b>	<b>40083</b>	<b>35849</b>	<b>نفقات الاستهلاك النهائي للأسر</b>

\* معطيات شبه-نهائية

**الناتج الداخلي الإجمالي (بالأسعار الجارية) حسب فرع النشاط  
ونفقات الاستهلاك النهائي للأسر  
(الدار البيضاء-سطات)**

النسبة من المجموع الوطني %		التطور ب %	القيمة (بمليون درهم)		قطاع النشاط الاقتصادي
*2021	2020		*2021	2020	
13.6	9.8	69.7	19508	11494	الزراعة
2.8	2.2	96.9	249	127	الصيد
0.9	0.9	48.2	222	149	صناعة استخراج المعادن
59.8	60.8	7.9	114769	106368	الصناعة التحويلية
49.8	49.5	2.9	22580	21949	إنتاج وتوزيع الماء والكهرباء
24.5	25.3	1.2	16475	16276	البناء
25.8	25.8	16.3	33523	28832	التجارة
27.3	31.2	-3.4	10174	10531	النقل وتخزين
21.3	21.3	13.0	5639	4991	الفنادق والمطاعم
42.1	34.0	21.3	13504	11132	المعلومات والاتصال
63.3	64.2	7.4	35836	33362	أنشطة مالية وتأمينية
32.3	32.3	4.1	29068	27934	العقار
34.2	34.6	8.9	19478	17882	البحث والتطوير والخدمات المقدمة للشركات
15.6	15.6	5.8	19619	18537	الإدارات العامة والضمائم الإجتماعي
18.0	18.3	2.6	16442	16032	التعليم، الصحة والعمل الإجتماعي
25.9	25.8	5.7	3926	3713	خدمات أخرى
<b>31.6</b>	<b>31.8</b>	<b>9.6</b>	<b>361012</b>	<b>329308</b>	<b>مجموع القيمة المضافة بسعر الأساس</b>
39.0	40.1	9.7	51240	46697	الضرائب الخالصة من الدعم على المنتجات
<b>32.3</b>	<b>32.6</b>	<b>9.6</b>	<b>412252</b>	<b>376005</b>	<b>الناتج الداخلي الإجمالي للجهة</b>
<b>25.3</b>	<b>25.1</b>	<b>12.4</b>	<b>189815</b>	<b>168903</b>	<b>نفقات الاستهلاك النهائي للأسر</b>

\* معطيات شبه-نهائية

**الناتج الداخلي الإجمالي (بالأسعار الجارية) حسب فرع النشاط  
ونفقات الاستهلاك النهائي للأسر  
(جهة مراكش-اسفي)**

النسبة من المجموع الوطني %		التطور ب %	القيمة (بمليون درهم)		قطاع النشاط الاقتصادي
*2021	2020		*2021	2020	
10.5	9.6	34.9	15173	11251	الزراعة
4.6	4.6	53.9	409	266	الصيد
21.5	23.5	33.7	5225	3909	صناعة استخراج المعادن
2.3	2.5	2.9	4438	4313	الصناعة التحويلية
4.6	4.8	-1.2	2081	2107	إنتاج وتوزيع الماء والكهرباء
7.9	7.8	5.5	5300	5026	البناء
12.1	12.1	16.4	15776	13548	التجارة
10.2	9.4	18.7	3784	3187	النقل و تخزين
21.9	23.6	4.8	5804	5537	الفنادق و المطاعم
0.7	1.0	-33.5	219	329	المعلومات والاتصال
4.0	3.9	12.8	2285	2025	أنشطة مالية و تأمينية
8.5	8.5	3.7	7655	7385	العقار
7.7	7.5	11.8	4356	3897	البحث والتطوير والخدمات المقدمة للشركات
5.8	5.7	6.5	7257	6816	الإدارات العامة و الضمان الإجتماعي
10.3	10.4	3.1	9373	9087	التعليم، الصحة و العمل الاجتماعي
12.7	12.7	5.3	1923	1826	خدمات أخرى
8.0	7.8	13.1	91059	80509	مجموع القيمة المضافة بسعر الأساس
7.6	7.4	14.9	9940	8654	الضرائب الخالصة من الدعم على المنتجات
7.9	7.7	13.3	101000	89163	الناتج الداخلي الإجمالي للجهة
11.2	11.2	11.8	84405	75526	نفقات الاستهلاك النهائي للأسر

\* معطيات شبه-نهائية

**الناتج الداخلي الإجمالي (بالأسعار الجارية) حسب فرع النشاط  
ونفقات الاستهلاك النهائي للأسر  
(جهة درعة - تافيلالت)**

النسبة من المجموع الوطني %		التطور ب %	القيمة (بمليون درهم)		قطاع النشاط الاقتصادي
*2021	2020		*2021	2020	
6.1	7.6	-0.3	8844	8873	الزراعة
					الصيد
6.7	6.8	43.8	1635	1137	صناعة استخراج المعادن
0.1	0.1	-9.4	100	110	الصناعة التحويلية
0.6	0.6	-5.3	264	279	إنتاج وتوزيع الماء والكهرباء
4.2	4.6	-5.6	2818	2984	البناء
3.2	2.9	25.8	4097	3258	التجارة
5.2	4.0	41.7	1920	1355	النقل و تخزين
2.9	3.3	-0.8	760	767	الفنادق و المطاعم
0.4	0.5	-32.0	117	172	المعلومات والاتصال
0.5	0.4	34.6	265	197	أنشطة مالية و تأمينية
2.5	2.5	3.3	2235	2163	العقار
2.5	2.4	12.2	1401	1249	البحث و التطوير و الخدمات المقدمة للشركات
2.8	2.8	7.3	3584	3340	الإدارات العامة و الضمان الإجتماعي
5.1	5.2	2.9	4694	4560	التعليم، الصحة و العمل الاجتماعي
4.3	4.3	5.0	651	620	خدمات أخرى
<b>2.9</b>	<b>3.0</b>	<b>7.5</b>	<b>33386</b>	<b>31063</b>	<b>مجموع القيمة المضافة بسعر الأساس</b>
2.1	2.0	17.3	2728	2326	الضرائب الخالصة من الدعم على المنتجات
<b>2.8</b>	<b>2.9</b>	<b>8.2</b>	<b>36114</b>	<b>33390</b>	<b>الناتج الداخلي الإجمالي للجهة</b>
<b>3.3</b>	<b>3.3</b>	<b>11.3</b>	<b>24489</b>	<b>22006</b>	<b>نفقات الاستهلاك النهائي للأسر</b>

\* معطيات شبه-نهائية

**الناتج الداخلي الإجمالي (بالأسعار الجارية) حسب فرع النشاط  
ونفقات الاستهلاك النهائي للأسر  
(جهة سوس- ماسة)**

النسبة من المجموع الوطني %		التطور ب %	القيمة (بمليون درهم)		قطاع النشاط الاقتصادي
*2021	2020		*2021	2020	
8.4	9.8	6.1	12150	11454	الزراعة
27.2	23.7	77.2	2435	1374	الصيد
1.8	1.4	83.7	428	233	صناعة الاستخراج المعدني
4.8	4.4	21.2	9237	7624	الصناعة التحويلية
1.5	1.5	-1.1	666	673	إنتاج وتوزيع الماء والكهرباء
4.3	4.2	6.6	2862	2685	البناء
7.7	7.5	20.1	10011	8332	التجارة
6.9	7.2	6.5	2577	2419	النقل و تخزين
12.8	15.8	-8.3	3388	3696	الفنادق و المطاعم
0.6	0.7	-11.2	198	223	المعلومات والاتصال
3.9	3.7	13.5	2194	1933	أنشطة مالية و تأمينية
7.0	6.9	4.2	6264	6012	العقار
6.0	5.8	13.5	3404	3000	البحث والتطوير و الخدمات المقدمة للشركات
6.0	5.9	6.9	7512	7026	الإدارات العامة و الضمان الإجتماعي
8.7	8.5	6.5	7928	7447	التعليم، الصحة و العمل الإجتماعي
4.5	4.5	5.8	688	650	خدمات أخرى
<b>6.3</b>	<b>6.3</b>	<b>11.1</b>	<b>71942</b>	<b>64781</b>	<b>مجموع القيمة المضافة بسعر الأساس</b>
5.7	5.4	17.6	7440	6326	الضرائب الخالصة من الدعم على المنتجات
<b>6.2</b>	<b>6.2</b>	<b>11.6</b>	<b>79382</b>	<b>71108</b>	<b>الناتج الداخلي الإجمالي للجهة</b>
7.2	7.2	<b>11.7</b>	<b>54361</b>	<b>48647</b>	<b>نفقات الاستهلاك النهائي للأسر</b>

\* معطيات شبه-نهائية



**الناتج الداخلي الإجمالي (بالأسعار الجارية) حسب فرع النشاط  
ونفقات الاستهلاك النهائي للأسر  
(جهة كلميم - واد نون)**

النسبة من المجموع الوطني %		التطور ب %	القيمة (بمليون درهم)		قطاع النشاط الاقتصادي
*2021	2020		*2021	2020	
0.4	0.9	-40.2	643	1076	الزراعة
8.8	8.5	60.3	788	491	الصيد
					صناعة الاستخراج المعدني
0.3	0.3	12.2	508	453	الصناعة التحويلية
0.6	0.3	110.6	287	136	إنتاج وتوزيع الماء والكهرباء
2.4	2.3	7.4	1619	1507	البناء
1.0	1.0	17.0	1293	1105	التجارة
1.7	1.7	8.9	632	580	النقل و تخزين
0.8	0.8	10.8	207	187	الفنادق و المطاعم
0.1	0.1	-6.9	25	27	المعلومات والاتصال
0.1	0.1	12.8	83	74	أنشطة مالية و تأمينية
1.4	1.4	3.3	1283	1242	العقار
1.7	1.7	10.6	984	890	البحث و التطوير و الخدمات المقدمة للشركات
5.5	5.5	5.6	6958	6589	الإدارات العامة و الضمان الإجتماعي
2.7	2.7	4.5	2452	2345	التعليم، الصحة و العمل الاجتماعي
1.3	1.3	4.9	197	188	خدمات أخرى
<b>1.6</b>	<b>1.6</b>	<b>6.3</b>	<b>17958</b>	<b>16891</b>	<b>مجموع القيمة المضافة بسعر الأساس</b>
1.0	1.0	18.1	1326	1123	الضرائب الخالصة من الدعم على المنتجات
<b>1.5</b>	<b>1.6</b>	<b>7.1</b>	<b>19285</b>	<b>18014</b>	<b>الناتج الداخلي الإجمالي للجهة</b>
<b>1.2</b>	<b>1.2</b>	<b>10.3</b>	<b>8730</b>	<b>7915</b>	<b>نفقات الاستهلاك النهائي للأسر</b>

\* معطيات شبه-نهائية

**الناتج الداخلي الإجمالي (بالأسعار الجارية) حسب فرع النشاط  
ونفقات الاستهلاك النهائي للأسر  
(جهة العيون - الساقية الحمراء)**

النسبة من المجموع الوطني %		التطور ب %	القيمة (بمليون درهم)		قطاع النشاط الاقتصادي
*2021	2020		*2021	2020	
0.2	0.3	-31.3	227	330	الزراعة
19.2	22.0	34.7	1722	1278	الصيد
6.0	6.1	43.7	1451	1010	صناعة استخراج المعادن
2.3	2.1	20.3	4360	3623	الصناعة التحويلية
0.4	0.3	72.2	195	113	إنتاج وتوزيع الماء والكهرباء
4.7	4.9	0.6	3145	3128	البناء
0.9	0.9	12.6	1151	1022	التجارة
1.0	0.9	13.8	360	316	النقل وتخزين
1.2	0.8	65.7	328	198	الفنادق والمطاعم
0.1	0.2	-26.9	37	51	المعلومات والاتصال
1.0	0.7	46.0	557	382	أنشطة مالية وتأمينية
1.5	1.5	4.2	1368	1312	العقار
2.4	2.3	13.7	1363	1198	البحث والتطوير والخدمات المقدمة للشركات
4.4	4.5	2.5	5537	5403	الإدارات العامة والضمان الإجتماعي
2.4	2.3	5.2	2153	2047	التعليم، الصحة والعمل الإجتماعي
1.5	1.5	5.9	226	214	خدمات أخرى
<b>2.1</b>	<b>2.1</b>	<b>11.8</b>	<b>24181</b>	<b>21625</b>	<b>مجموع القيمة المضافة بسعر الأساس</b>
2.1	2.2	5.6	2728	2584	الضرائب الخالصة من الدعم على المنتجات
<b>2.1</b>	<b>2.1</b>	<b>11.1</b>	<b>26909</b>	<b>24210</b>	<b>الناتج الداخلي الإجمالي للجهة</b>
<b>1.2</b>	<b>1.2</b>	<b>11.0</b>	<b>8928</b>	<b>8040</b>	<b>نفقات الاستهلاك النهائي للأسر</b>

\* معطيات شبه-نهائية

**الناتج الداخلي الإجمالي (بالأسعار الجارية) حسب فرع النشاط  
ونفقات الاستهلاك النهائي للأسر  
(جهة الداخلة-وادي الذهب)**

النسبة من المجموع الوطني %		التطور ب %	القيمة (بمليون درهم)		قطاع النشاط الاقتصادي
*2021	2020		*2021	2020	
0.3	0.3	3.9	392	377	الزراعة
28.3	30.6	42.6	2531	1775	الصيد
					صناعة الاستخراج المعدني
0.3	0.3	11.3	513	461	الصناعة التحويلية
0.3	0.6	-54.3	116	255	إنتاج وتوزيع الماء والكهرباء
1.2	1.2	2.8	799	777	البناء
0.3	0.4	6.6	417	391	التجارة
0.1	0.2	-15.1	48	56	النقل و تخزين
0.3	0.2	96.7	84	43	الفنادق و المطاعم
0.0	0.0	-28.4	7	10	المعلومات والاتصال
0.2	0.2	28.0	108	84	أنشطة مالية و تأمينية
1.0	1.0	6.8	898	840	العقار
1.4	1.4	10.4	804	728	البحث و التطوير و الخدمات المقدمة للشركات
5.4	5.5	3.4	6815	6591	الإدارات العامة و الضمان الإجتماعي
1.0	1.0	7.5	910	846	التعليم، الصحة و العمل الإجتماعي
0.6	0.6	8.5	94	86	خدمات أخرى
<b>1.3</b>	<b>1.3</b>	<b>9.1</b>	<b>14536</b>	<b>13321</b>	<b>مجموع القيمة المضافة بسعر الأساس</b>
0.8	0.8	19.2	1077	903	الضرائب الخالصة من الدعم على المنتجات
<b>1.2</b>	<b>1.2</b>	<b>9.8</b>	<b>15613</b>	<b>14224</b>	<b>الناتج الداخلي الإجمالي للجهة</b>
<b>0.7</b>	<b>0.7</b>	<b>14.0</b>	<b>5489</b>	<b>4813</b>	<b>نفقات الاستهلاك النهائي للأسر</b>

\* معطيات شبه-نهائية

## نمو الناتج الداخلي الإجمالي حسب فروع النشاط وحسب الجهات

نمو الناتج الداخلي الإجمالي حسب فروع النشاط وحسب الجهات  
(جهة طنجة-تطوان - الحسيمة)

النمو بالحجم %		قطاع النشاط الاقتصادي
2020/2019	2021/2020*	
-12.0	7.4	الزراعة
-2.6	26.2	الصيد
		صناعة الاستخراج المعدني
-14.3	9.8	الصناعة التحويلية
-7.1	15.2	إنتاج وتوزيع الماء والكهرباء
-8.9	4.3	البناء
-5.4	3.6	التجارة
-30.8	13.9	النقل و تخزين
-53.6	38.4	الفنادق و المطاعم
9.7	-4.7	المعلومات والاتصال
0.4	11.5	أنشطة مالية و تأمينية
-0.8	3.0	العقار
-16.9	10.7	البحث والتطوير والخدمات المقدمة للشركات
6.9	6.7	الإدارات العامة و الضمان الإجتماعي
2.3	4.5	التعليم، الصحة و العمل الاجتماعي
-20.8	5.1	خدمات أخرى
-10.9	8.2	مجموع القيمة المضافة بسعر الأساس
-12.9	13.0	الضرائب الخالصة من الدعم على المنتجات
-11.1	8.7	الناتج الداخلي الإجمالي للجهة

\* معطيات شبه-نهائية

نمو الناتج الداخلي الإجمالي حسب فروع النشاط وحسب الجهات  
(جهة الشرق)

النمو بالحجم %		قطاع النشاط الاقتصادي
2020/2019	2021/2020*	
19.3	0.9	الزراعة
16.8	24.4	الصيد
-24.8	1.9	صناعة الاستخراج المعدني
-43.2	12.6	الصناعة التحويلية
-17.2	-0.1	إنتاج وتوزيع الماء والكهرباء
2.9	10.9	البناء
-7.8	4.5	التجارة
-24.6	11.7	النقل و تخزين
-60.7	68.8	الفنادق و المطاعم
-8.4	8.4	المعلومات والاتصال
1.2	2.2	أنشطة مالية و تأمينية
-0.9	2.9	العقار
-16.2	11.1	البحث والتطوير والخدمات المقدمة للشركات
7.2	7.5	الإدارات العامة و الضمان الإجتماعي
1.2	4.0	التعليم، الصحة و العمل الاجتماعي
-37.3	5.0	خدمات أخرى
-6.2	6.2	مجموع القيمة المضافة بسعر الأساس
-16.8	16.8	الضرائب الخالصة من الدعم على المنتجات
-7.2	7.1	الناتج الداخلي الإجمالي للجهة

\* معطيات شبه-نهائية

نمو الناتج الداخلي الإجمالي حسب فروع النشاط وحسب الجهات  
(جهة فاس-مكناس)

النمو بالحجم %		قطاع النشاط الاقتصادي
2020/2019	2021/2020*	
-6.0	32.8	الزراعة
		الصيد
3.8	5.1	صناعة الاستخراج المعدني
-32.8	9.5	الصناعة التحويلية
31.1	3.6	إنتاج وتوزيع الماء والكهرباء
-4.9	-1.6	البناء
-7.0	13.0	التجارة
-15.0	4.6	النقل و تخزين
-55.3	10.4	الفنادق و المطاعم
0.4	1.5	المعلومات والاتصال
3.3	7.7	أنشطة مالية و تأمينية
-1.3	2.5	العقار
-15.8	10.9	البحث والتطوير والخدمات المقدمة للشركات
6.1	6.4	الإدارات العامة و الضمان الإجتماعي
0.5	4.4	التعليم، الصحة و العمل الاجتماعي
-23.1	4.6	خدمات أخرى
-8.8	12.8	مجموع القيمة المضافة بسعر الأساس
-14.1	12.1	الضرائب الخالصة من الدعم على المنتجات
-9.2	12.7	الناتج الداخلي الإجمالي للجهة

\* معطيات شبه-نهائية

نمو الناتج الداخلي الإجمالي حسب فروع النشاط وحسب الجهات  
(جهة الرباط - سلا - القنيطرة)

النمو بالحجم %		قطاع النشاط الاقتصادي
2020/2019	2021/2020*	
-12.3	21.0	الزراعة
7.7	-5.7	الصيد
-25.9	51.6	صناعة الاستخراج المعدني
2.9	9.3	الصناعة التحويلية
34.7	9.9	إنتاج وتوزيع الماء والكهرباء
-18.4	8.0	البناء
-6.5	8.0	التجارة
-22.1	24.6	النقل و تخزين
-48.6	26.7	الفنادق و المطاعم
6.1	-13.3	المعلومات والاتصال
-5.0	4.5	أنشطة مالية و تأمينية
-0.9	2.8	العقار
-10.1	7.6	البحث و التطوير و الخدمات المقدمة للشركات
3.2	4.3	الإدارات العامة و الضمان الإجتماعي
0.0	3.4	التعليم، الصحة و العمل الإجتماعي
-24.8	5.0	خدمات أخرى
-4.5	6.1	مجموع القيمة المضافة بسعر الأساس
-5.5	9.0	الضرائب الخالصة من الدعم على المنتجات
-4.6	6.3	الناتج الداخلي الإجمالي للجهة

\* معطيات شبه-نهائية



نمو الناتج الداخلي الإجمالي حسب فروع النشاط وحسب الجهات  
(جهة بني ملال - خنيفرة)

النمو بالحجم %		قطاع النشاط الاقتصادي
2020/2019	2021/2020*	
-0.2	15.5	الفلاحة
0.0	0.0	الصيد
6.1	10.6	صناعة الاستخراج المعدني
-26.6	12.0	الصناعة التحويلية
-4.7	-1.6	إنتاج وتوزيع الماء والكهرباء
8.2	17.4	البناء
-8.6	6.1	التجارة
-25.2	27.5	النقل و تخزين
-53.2	47.8	الفنادق و المطاعم
47.4	-32.7	المعلومات والاتصال
2.2	1.3	أنشطة مالية و تأمينية
-1.3	2.4	العقار
-9.6	11.7	البحث والتطوير والخدمات المقدمة للشركات
6.9	7.1	الإدارات العامة و الضمان الإجتماعي
-0.4	2.4	التعليم، الصحة و العمل الاجتماعي
-15.2	4.5	خدمات أخرى
-2.4	10.0	مجموع القيمة المضافة بسعر الأساس
-3.4	13.9	الضرائب الخالصة من الدعم على المنتجات
-2.5	10.4	الناتج الداخلي الإجمالي للجهة

\* معطيات شبه-نهائية

نمو الناتج الداخلي الإجمالي حسب فروع النشاط وحسب الجهات  
(جهة الدار البيضاء-سطات)

النمو بالحجم %		قطاع النشاط الاقتصادي
2020/2019	2021/2020*	
-15.5	57.1	الزراعة
31.0	60.8	الصيد
19.7	9.0	صناعة استخراج المعادن
-4.4	5.9	الصناعة التحويلية
-6.9	8.1	إنتاج وتوزيع الماء والكهرباء
-3.4	1.3	البناء
-6.1	8.1	التجارة
-36.7	-1.6	النقل و تخزين
-52.8	16.1	الفنادق و المطاعم
1.2	21.8	المعلومات والاتصال
1.3	3.4	أنشطة مالية و تأمينية
-0.6	3.1	العقار
-13.3	9.3	البحث والتطوير والخدمات المقدمة للشركات
4.9	5.2	الإدارات العامة و الضمان الإجتماعي
-2.7	2.2	التعليم، الصحة و العمل الإجتماعي
-25.6	5.3	خدمات أخرى
-7.2	7.8	مجموع القيمة المضافة بسعر الأساس
-5.7	8.9	الضرائب الخالصة من الدعم على المنتجات
-7.0	7.9	الناتج الداخلي الإجمالي للجهة

\* معطيات شبه-نهائية

نمو الناتج الداخلي الإجمالي حسب فروع النشاط وحسب الجهات  
(جهة جهة مراکش-اسفي)

النمو بالحجم %		قطاع النشاط الاقتصادي
2020/2019	2021/2020*	
-15.7	27.3	الفلاحة
5.2	7.5	الصيد
-4.7	-1.6	صناعة الاستخراج المعدني
-19.7	1.0	الصناعة التحويلية
22.5	3.8	إنتاج وتوزيع الماء والكهرباء
-10.0	5.6	البناء
-6.5	8.2	التجارة
-28.7	14.9	النقل و تخزين
-58.8	5.9	الفنادق و المطاعم
58.8	-33.2	المعلومات والاتصال
6.1	8.6	أنشطة مالية و تأمينية
-1.0	2.7	العقار
-20.9	9.3	البحث والتطوير والخدمات المقدمة للشركات
5.5	5.8	الإدارات العامة و الضمان الإجتماعي
0.9	2.8	التعليم، الصحة و العمل الاجتماعي
-18.5	4.8	خدمات أخرى
-15.1	8.3	مجموع القيمة المضافة بسعر الأساس
-18.7	10.0	الضرائب الخالصة من الدعم على المنتجات
-15.5	8.5	الناتج الداخلي الإجمالي للجهة

\* معطيات شبه-نهائية

نمو الناتج الداخلي الإجمالي حسب فروع النشاط وحسب الجهات  
(جهة درعة - تافيلالت)

النمو بالحجم %		قطاع النشاط الاقتصادي
2020/2019	2021/2020*	
10.0	2.3	الزراعة
		الصيد
-12.0	5.8	صناعة الاستخراج المعدني
-9.8	-11.0	الصناعة التحويلية
30.5	-0.5	إنتاج وتوزيع الماء والكهرباء
17.8	-5.5	البناء
-12.8	16.9	التجارة
-20.1	36.6	النقل وتخزين
-60.1	0.5	الفنادق والمطاعم
45.2	-31.7	المعلومات والاتصال
18.7	29.6	أنشطة مالية وتأمينية
-1.3	2.4	العقار
-12.6	10.2	البحث والتطوير والخدمات المقدمة للشركات
6.4	6.6	الإدارات العامة والضمان الإجتماعي
2.9	2.6	التعليم، الصحة والعمل الاجتماعي
-8.2	4.5	خدمات أخرى
-2.0	5.5	مجموع القيمة المضافة بسعر الأساس
-10.2	12.1	الضرائب الخالصة من الدعم على المنتجات
-2.7	5.9	الناتج الداخلي الإجمالي للجهة

\* معطيات شبه-نهائية

نمو الناتج الداخلي الإجمالي حسب فروع النشاط وحسب الجهات  
(جهة سوس-ماسة)

النمو بالحجم %		قطاع النشاط الاقتصادي
2020/2019	2021/2020*	
-22.4	2.8	الزراعة
12.6	4.2	الصيد
-4.8	35.2	صناعة الاستخراج المعدني
0.8	19.0	الصناعة التحويلية
77.5	3.9	إنتاج وتوزيع الماء والكهرباء
-12.9	6.7	البناء
-4.7	11.7	التجارة
-19.6	4.0	النقل و تخزين
-52.2	-7.4	الفنادق و المطاعم
16.4	-10.9	المعلومات والاتصال
2.7	9.2	أنشطة مالية و تأمينية
-0.6	3.2	العقار
-14.8	11.1	البحث والتطوير والخدمات المقدمة للشركات
10.0	6.3	الإدارات العامة و الضمان الإجتماعي
1.0	6.1	التعليم، الصحة و العمل الاجتماعي
-30.8	5.4	خدمات أخرى
-11.2	7.0	مجموع القيمة المضافة بسعر الأساس
-11.9	12.6	الضرائب الخالصة من الدعم على المنتجات
-11.3	7.5	الناتج الداخلي الإجمالي للجهة

\* معطيات شبه-نهائية

نمو الناتج الداخلي الإجمالي حسب فروع النشاط وحسب الجهات  
(جهة كلميم – واد نون)

النمو بالحجم %		قطاع النشاط الاقتصادي
2020/2019	2021/2020*	
53.0	-41.8	الزراعة
29.2	6.7	الصيد
		صناعة الاستخراج المعدني
-11.4	10.1	الصناعة التحويلية
67.0	121.3	إنتاج وتوزيع الماء والكهرباء
16.1	7.5	البناء
-6.6	8.8	التجارة
-32.7	5.2	النقل و تخزين
-35.6	12.3	الفنادق و المطاعم
8.1	-6.5	المعلومات والاتصال
16.1	8.6	أنشطة مالية و تأمينية
-1.4	2.3	العقار
-4.0	9.7	البحث والتطوير والخدمات المقدمة للشركات
5.1	4.9	الإدارات العامة و الضمان الإجتماعي
14.7	4.1	التعليم، الصحة و العمل الاجتماعي
-20.4	4.4	خدمات أخرى
5.3	3.6	مجموع القيمة المضافة بسعر الأساس
-0.6	13.1	الضرائب الخالصة من الدعم على المنتجات
4.9	4.2	الناتج الداخلي الإجمالي للجهة

\* معطيات شبه-نهائية

نمو الناتج الداخلي الإجمالي حسب فروع النشاط وحسب الجهات  
(جهة العيون – الساقية الحمراء)

النمو بالحجم %		قطاع النشاط الاقتصادي
2020/2019	2021/2020*	
9.7	-40.8	الزراعة
16.8	4.4	الصيد
26.2	5.7	صناعة الاستخراج المعدني
40.1	18.2	الصناعة التحويلية
81.7	81.0	إنتاج وتوزيع الماء والكهرباء
27.7	0.7	البناء
-6.7	4.7	التجارة
-21.6	13.7	النقل و تخزين
-30.9	67.6	الفنادق و المطاعم
54.9	-26.6	المعلومات والاتصال
1.4	40.5	أنشطة مالية و تأمينية
-0.5	3.3	العقار
5.8	10.8	البحث و التطوير و الخدمات المقدمة للشركات
10.0	1.9	الإدارات العامة و الضمان الإجتماعي
9.8	4.8	التعليم، الصحة و العمل الاجتماعي
-31.8	5.4	خدمات أخرى
13.6	6.9	مجموع القيمة المضافة بسعر الأساس
32.8	-0.1	الضرائب الخالصة من الدعم على المنتجات
15.4	6.2	الناتج الداخلي الإجمالي للجهة

\* معطيات شبه-نهائية

نمو الناتج الداخلي الإجمالي حسب فروع النشاط وحسب الجهات  
(جهة الداخلة-وادي الذهب)

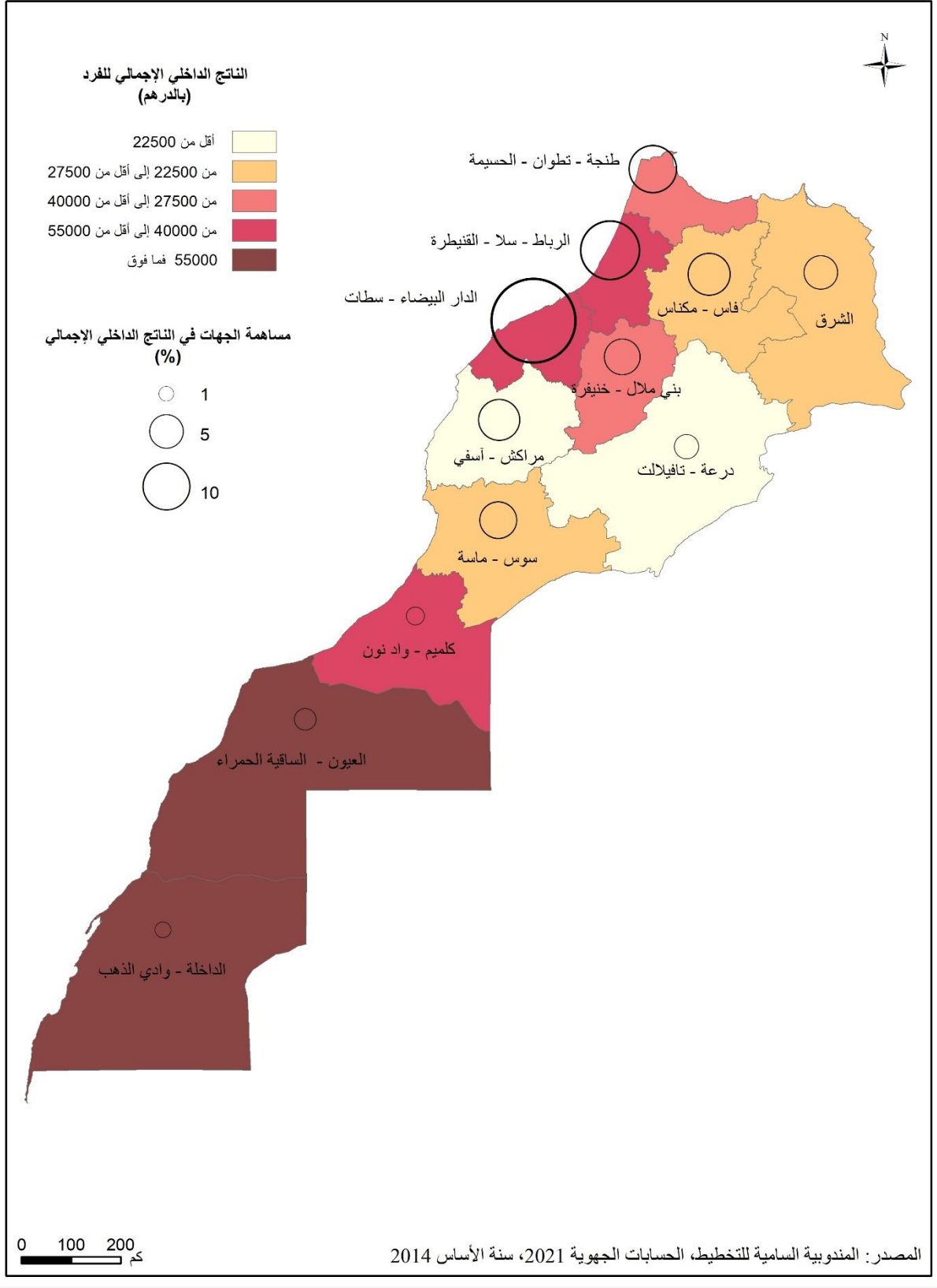
النمو بالحجم %		قطاع النشاط الاقتصادي
2020/2019	2021/2020*	
92.1	-1.1	الزراعة
6.8	12.1	الصيد
0.0	0.0	صناعة الاستخراج المعدني
19.7	9.3	الصناعة التحويلية
7.9	-52.0	إنتاج وتوزيع الماء والكهرباء
-5.6	3.0	البناء
-6.6	-0.9	التجارة
-28.7	-10.7	النقل و تخزين
-51.4	98.8	الفنادق و المطاعم
37.2	-28.1	المعلومات والاتصال
22.8	23.2	أنشطة مالية و تأمينية
2.0	5.9	العقار
-4.1	7.2	البحث و التطوير و الخدمات المقدمة للشركات
3.0	2.8	الإدارات العامة و الضمان الإجتماعي
14.4	7.1	التعليم، الصحة و العمل الإجتماعي
-5.9	8.0	خدمات أخرى
4.4	4.1	مجموع القيمة المضافة بسعر الأساس
3.4	8.7	الضرائب الخالصة من الدعم على المنتجات
4.3	4.4	الناتج الداخلي الإجمالي للجهة

\* معطيات شبه-نهائية



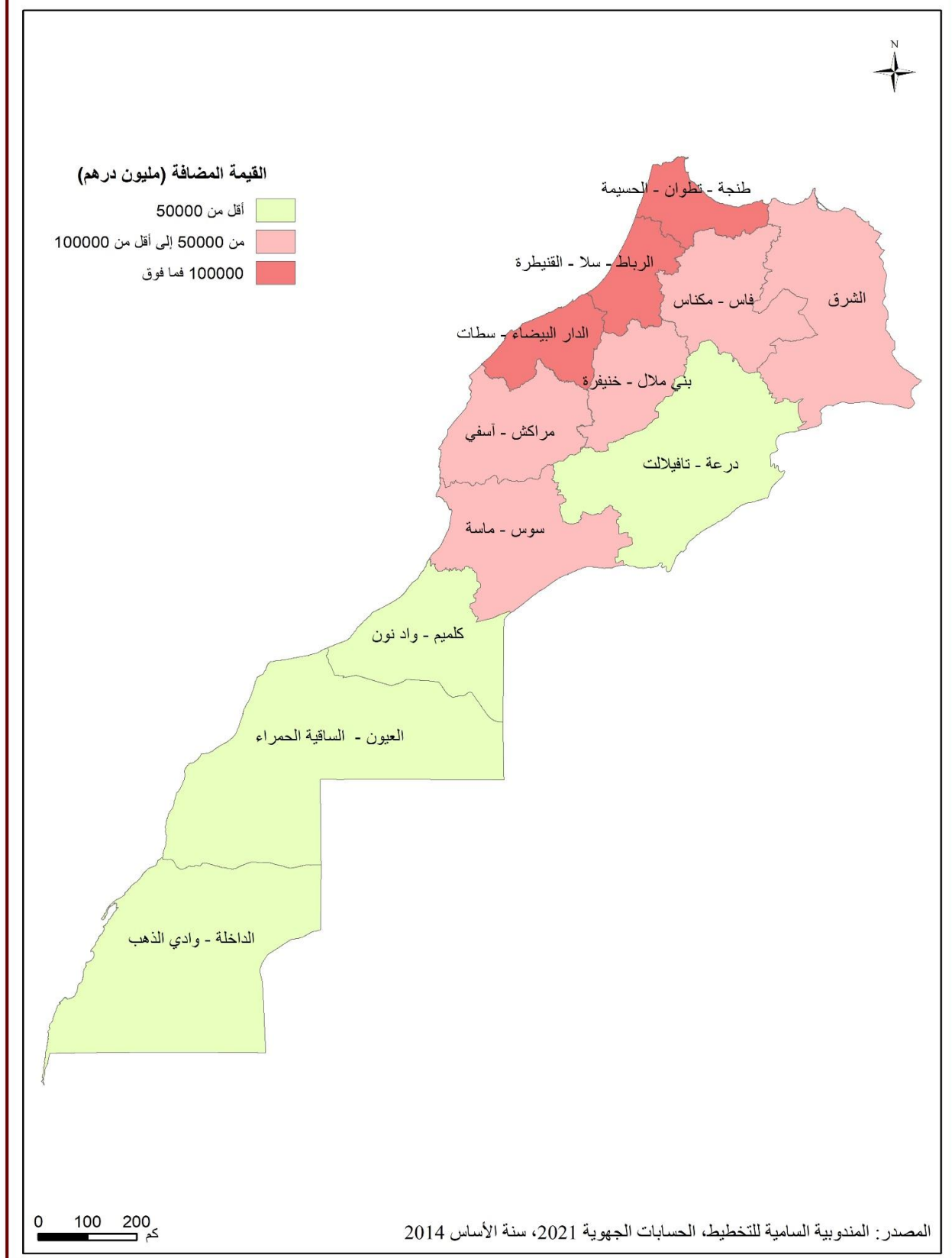
## خرائط

## الناتج الداخلي الإجمالي الجهوي للفرد ومساهمة الجهات في الناتج الداخلي الإجمالي

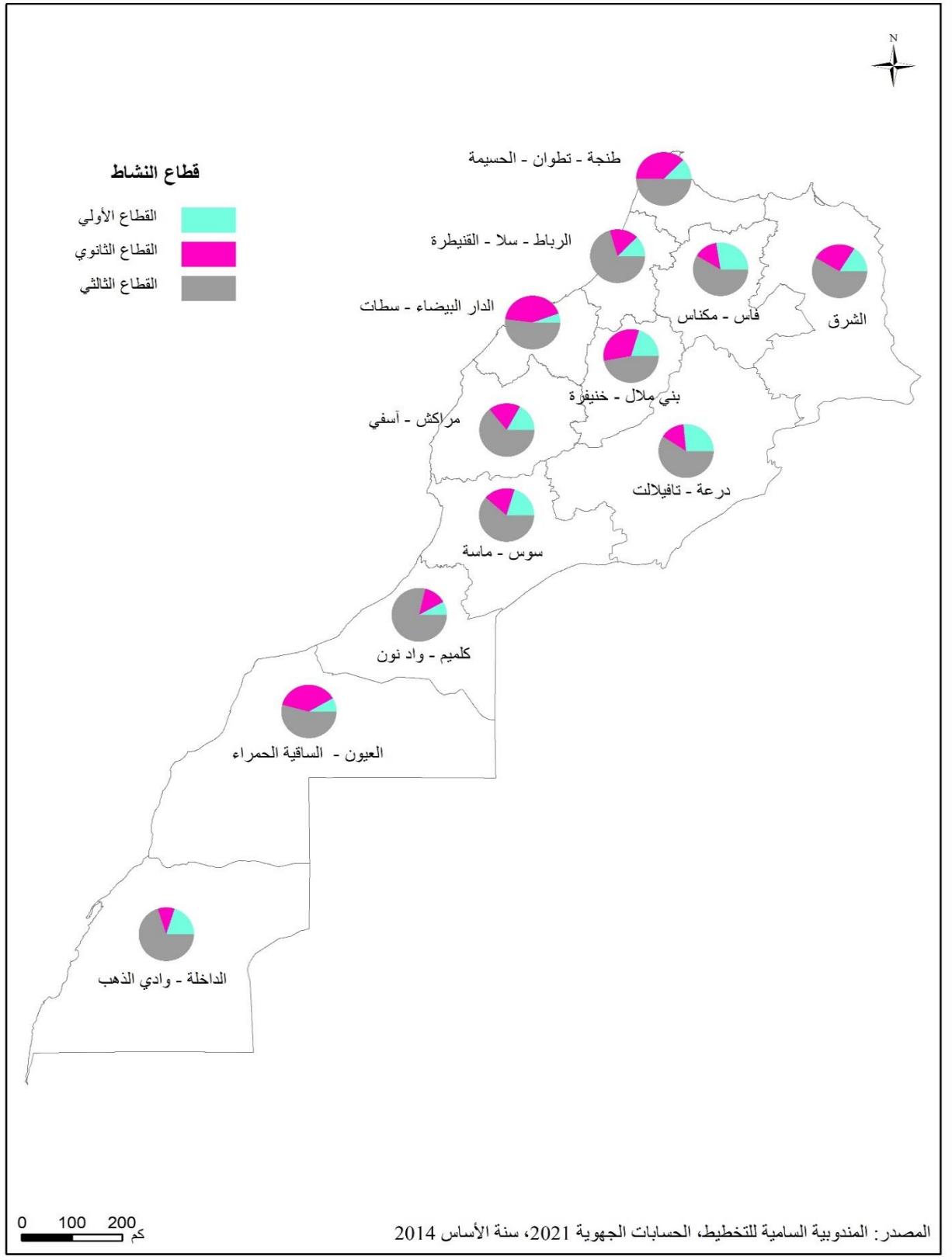




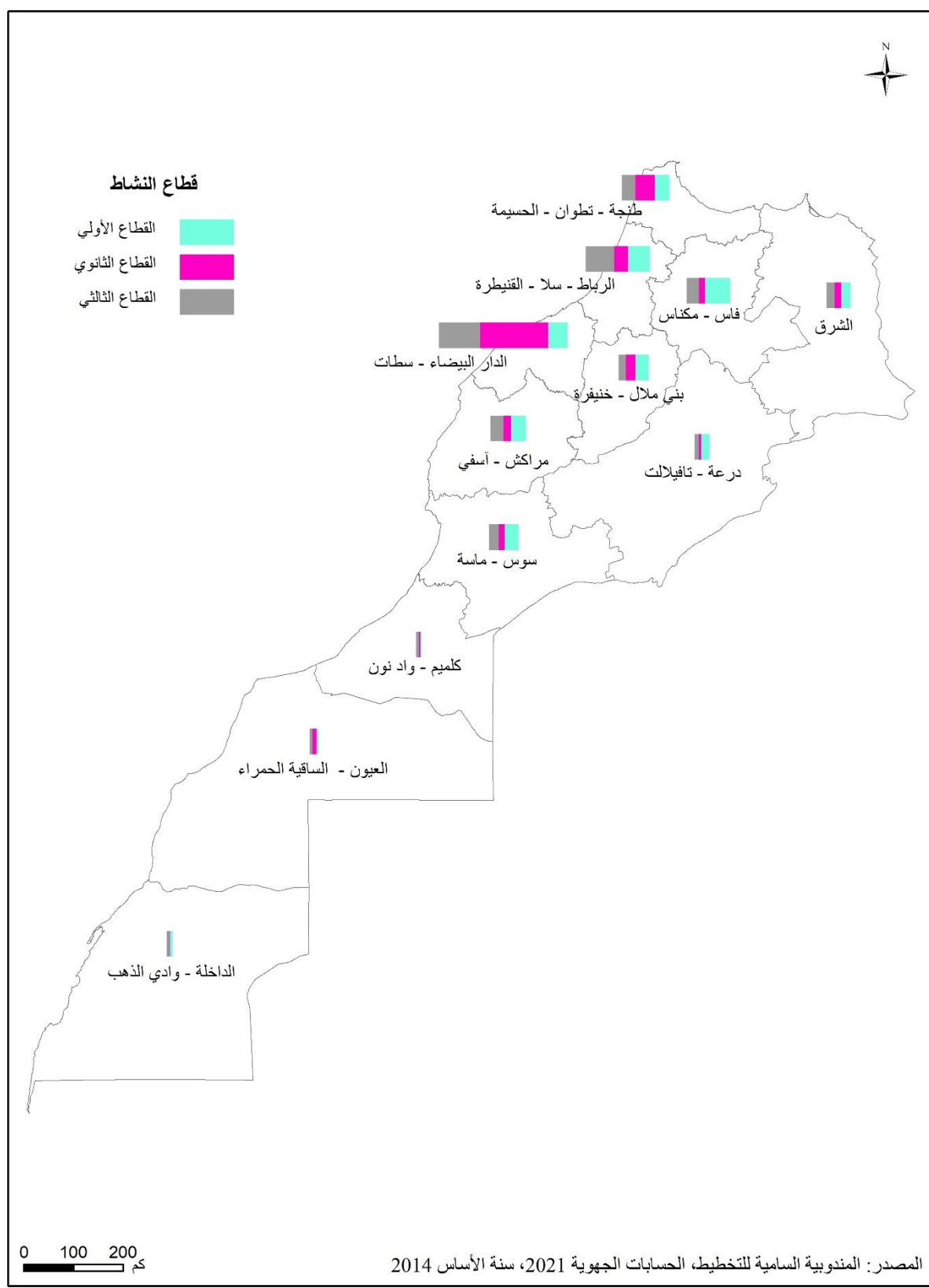
## القيمة المضافة حسب الجهات



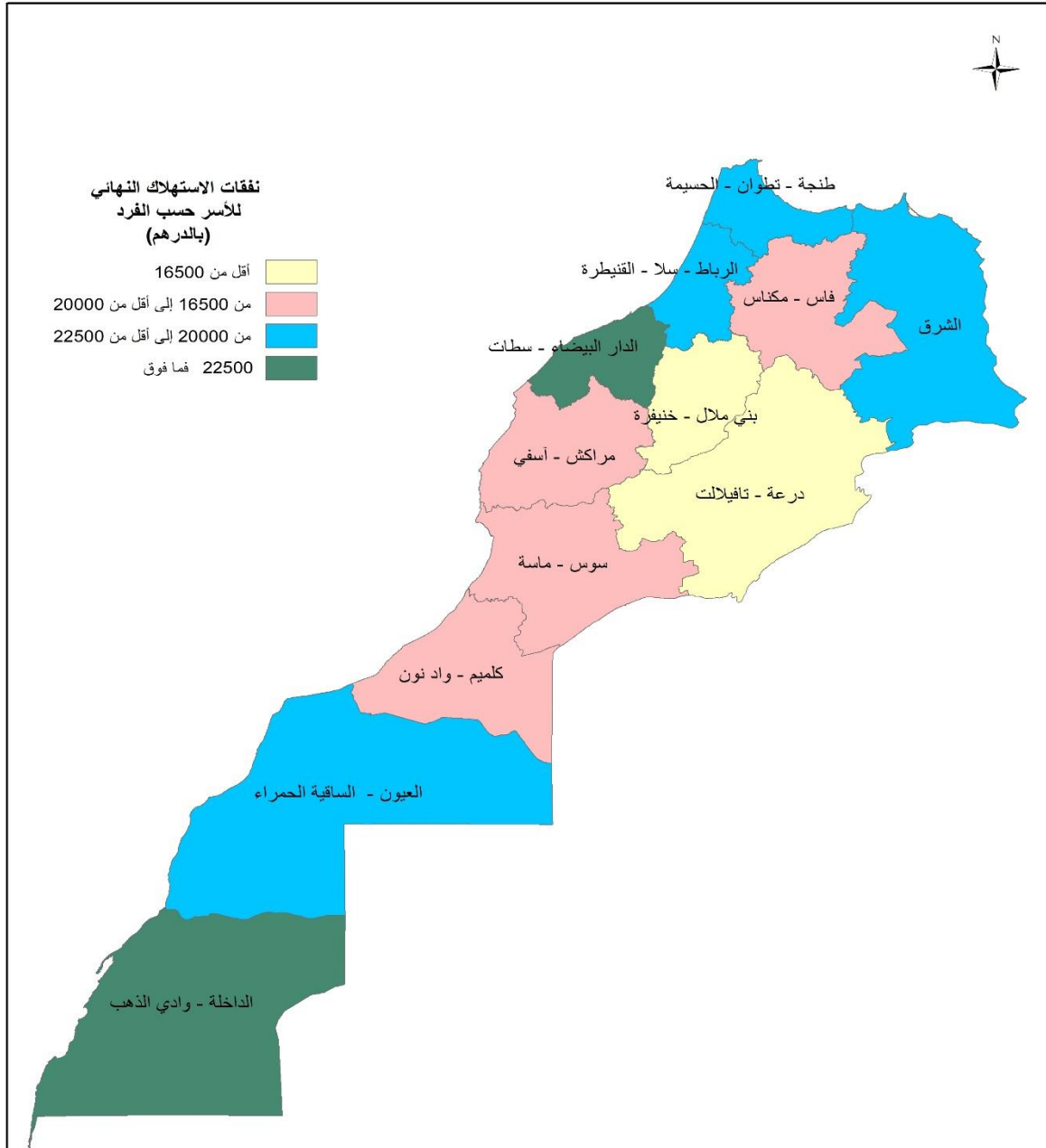
## بنية القيمة المضافة حسب الجهات و قطاع النشاط



## مساهمة الجهات في الأنشطة الاقتصادية



## نفقات الاستهلاك النهائي للأسر حسب الفرد والجهات



0 100 200 كم

المصدر: المندوبية السامية للتخطيط، الحسابات الجهوية 2021، سنة الأساس 2014