

Aperçu méthodologique

L'un des principaux objectifs de l'enquête nationale sur l'emploi est de fournir des indicateurs sur le niveau et les caractéristiques de l'emploi, de l'activité et du chômage tant au niveau national que régional.

L'enquête nationale sur l'emploi touche annuellement un échantillon de **90.000** ménages au niveau national dont près de **30.000** ménages ruraux, représentatif des différentes catégories sociales et régions du pays. La collecte des données est étalée sur toute l'année de façon à tenir compte des fluctuations saisonnière :

Les définitions des principaux concepts et indicateurs utilisés¹ sont présentés ci-après :

- **Population active** : Elle est constituée de toutes les personnes des deux sexes qui constituent la main d'œuvre disponible pour la production des biens et services. Elle comprend, d'une part, les personnes pourvues d'un emploi ou actives occupées, et d'autre part, les personnes actives en chômage.
- **Actifs occupés** : La population active occupée comprend toutes les personnes, âgées de 7 ans et plus, participant à la production de biens et services, ne serait-ce que pour une heure, pendant une brève période de référence spécifiée et toutes les personnes pourvues normalement d'un emploi, mais absentes de leur travail pour un empêchement temporaire. Il s'agit d'un concept large qui englobe tous les types d'emplois, y compris le travail occasionnel, le travail à temps partiel et toutes les formes d'emplois irréguliers.
- **Chômeurs** : La population active en chômage est constituée des personnes âgées de 15 ans et plus, qui n'ont pas une activité professionnelle et qui sont à la recherche d'un emploi.
- **Population active occupée sous-employée** : La population active occupée sous-employée est constituée :
 - ❖ des actifs occupés âgés de 15 ans et plus disposés à faire des heures complémentaires, disponibles pour le faire et ayant travaillé au cours de la semaine de référence moins de 48 heures
 - ❖ et des actifs occupés âgés de 15 ans et plus, ayant travaillé plus que le seuil fixé ci-dessus et qui sont à la recherche d'un autre emploi ou disposés à changer d'emploi pour l'une des deux raisons suivantes soit l'inadéquation de leur emploi avec leur formation ou leur qualification ou l'insuffisance du revenu procuré par leur travail.

¹ Les définitions et concepts utilisés sont conformes aux recommandations du Bureau International du Travail (BIT)

- **Taux d'activité** : le taux d'activité est l'un des principaux indicateurs du niveau de l'activité. Il indique la part des personnes qui participent ou qui cherchent à participer à la production des biens et services dans une population donnée. Le taux d'activité de la population âgée de 15 ans et plus se calcule comme suit :

$$[(\text{Population active âgée de 15 ans et plus}) / \text{population totale âgée de 15 ans et plus}] * 100$$

- **Taux de chômage** : ce taux exprime la part des personnes qui ne disposent pas d'une activité professionnelle et qui sont à la recherche d'emploi (activement ou passivement), dans le dernier cas sont aussi considérés ceux qui sont découragés dans la recherche d'emploi. Le taux de chômage de la population âgée de 15 ans et plus se calcule comme suit :

$$[(\text{Population active en chômage âgée de 15 ans et plus}) / \text{population active âgée de 15 ans et plus}] * 100$$

- **Taux d'emploi** : ce taux exprime la part des actifs occupés dans une population donnée. Il est égal à:

$$[(\text{Population active occupée âgée de 15 ans et plus}) / \text{population âgée de 15 ans et plus}] * 100$$

- **Taux de sous-emploi** : Ce taux renseigne sur l'importance des principales formes de sous-utilisation des actifs occupés. Il exprime la part des actifs occupés sous employés dans la population active occupée âgée de 15 ans et plus. Il se calcule comme suit :

$$[\text{Population active occupée sous employée} / \text{population active occupée âgée de 15 ans et plus}] * 100$$

POPULATION ACTIVE

Au terme de l'année 2023, le total de la population active âgée de 15 ans et plus dans la région de Guelmim Oued Noun s'élève à environ 138000 personnes (dont 96000 dans le milieu urbain), inscrivant une hausse de 0.72% par rapport à l'année 2022. Cette augmentation résulte principalement de la hausse de l'effectif de la population active dans le milieu rural de 4.87%, celle du milieu urbain a inscrit une baisse moins significative (1.04%) par rapport à l'année précédente. Ainsi, le taux d'activité dans la région Guelmim oued Noun a été resté stable entre 2022 et 2023 (40.5%), et reste toujours faible par rapport à celui enregistré au niveau national (43.6%)

Selon le milieu de résidence, le taux d'activité inscrit dans les villes a atteint 40% en 2023, soit une régression de 1.1 point comparé à l'année précédente. Par contre, le taux d'activité dans le milieu rural a enregistré une hausse remarquable, passant de 39% en 2022 à 41.5% en 2023.

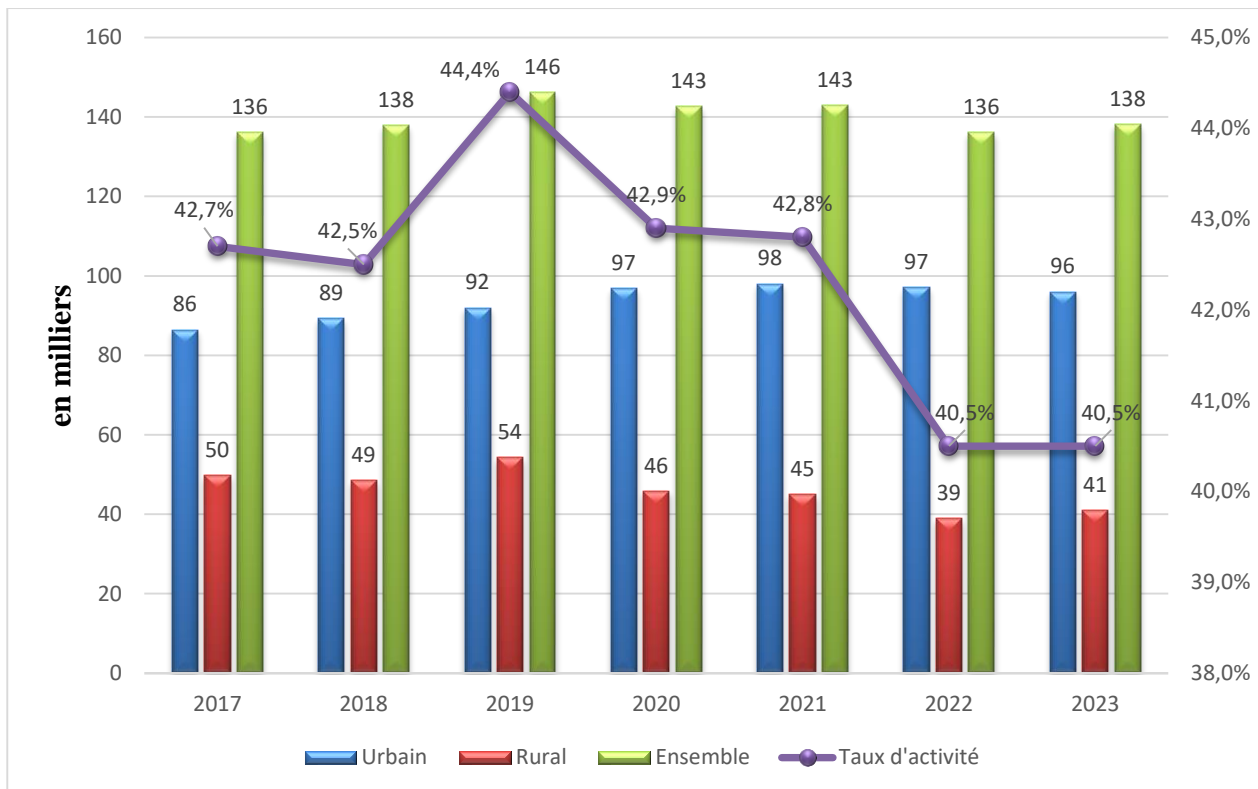
Les femmes ont des taux d'activité plus bas que les hommes. Le taux d'activité parmi les hommes s'est établi à 65.9%, et à 17.1%, chez les femmes en 2023, contre 66.6% et 16.6% respectivement en 2022.

L'analyse par âge au niveau régional en 2023 montre que le taux d'activité le plus élevé est inscrit parmi les personnes qui appartiennent à la tranche d'âge 25-34 ans, soit un taux de 57.1% (58% en 2022), suivi de ceux dont l'âge est compris entre 35 et 44 ans (53.5%). Les catégories des plus âgés (45 ans et plus) et des plus jeunes (15-24 ans), ont inscrit des taux d'activités de 36.5% et 20% respectivement en 2023.

Les diplômés sont plus actifs au niveau régional. En effet, le taux d'activité parmi les détenteurs de diplômes s'élève à 46.9% en 2023, alors que la proportion des actifs parmi les non diplômés représente 33.6% en 2023 contre 35% en 2022.

Signalons que cette année, les non diplômés sont plus actifs dans le milieu rural (37.9% contre 31.1% dans l'urbain). Les diplômés, représentent des taux d'activités moins élevés dans les villes, soit 46.9% contre 47.1% dans les campagnes en 2023.

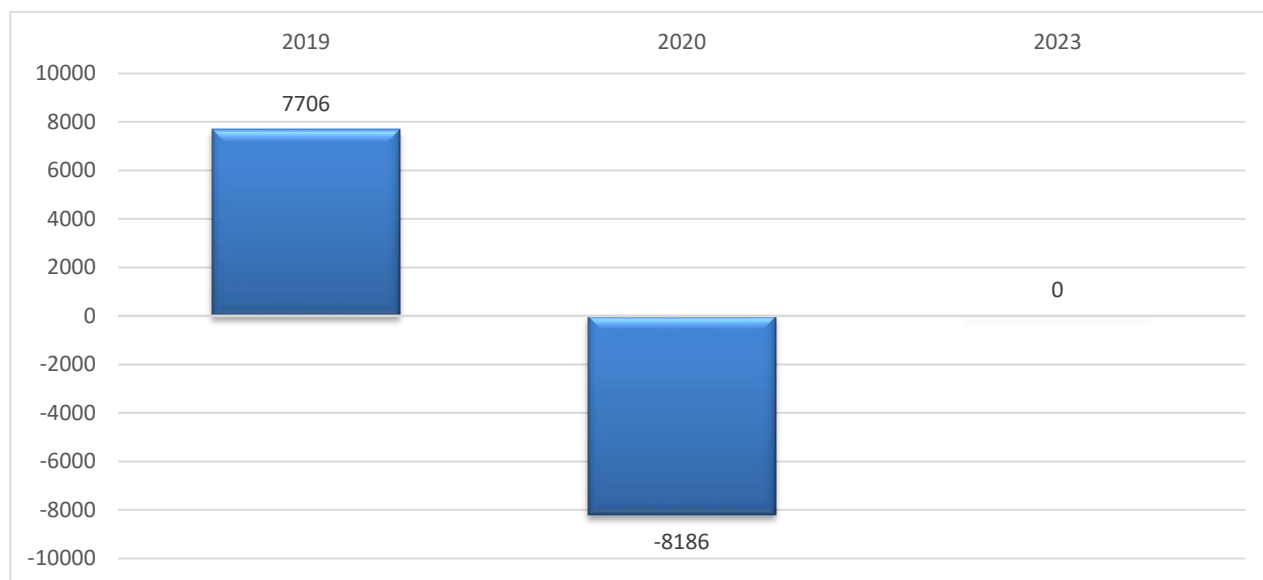
Figure 1: Evolution de la population active âgés de 15 ans et plus selon le milieu de résidence et du taux d'activité (en %) entre 2017 et 2023



POPULATION ACTIVE OCCUPEE

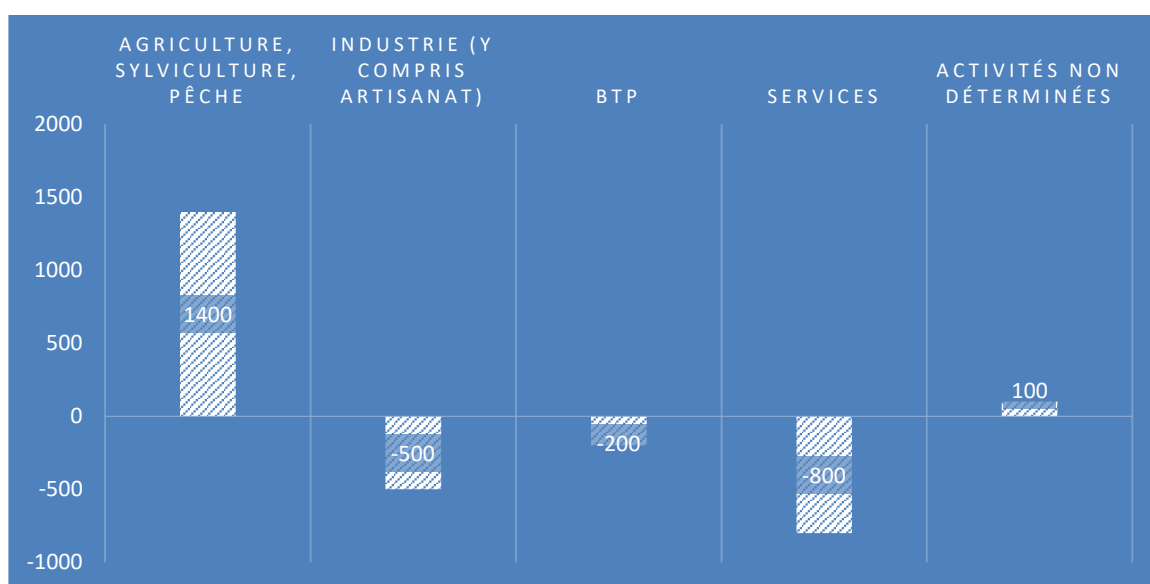
La situation du marché d'emploi en 2023 s'est marqué par la stabilité de la population active occupée dans la région par rapport à 2022 (106000 actifs occupés).

Figure 2: Création de l'emploi pendant 2019, 2020 et 2023



En 2019, l'économie régionale a pu créer 7.706 emplois nets par rapport à 2018. Cependant, l'année 2020 a connu une perte de 8.186 emplois nets par rapport à 2019, suite aux répercussions de la crise du Covid-19. Cependant, en 2023, la situation du marché du travail dans la région s'est stabilisée, car l'économie régionale n'a pas pu créer d'emplois nets par rapport à 2022.

Figure 3: Création de l'emploi selon les grands secteurs d'activité entre 2022 et 2023



Tous les secteurs d'activité ont connu des pertes nettes d'emploi à part celui d'Agriculture, sylviculture et pêche et les activités non déterminées entre 2022 et 2023. Le secteur des services est le plus touché, soit 800 emplois perdus, suivi du secteur d'industrie (y compris artisanat) qui a enregistré une perte nette de 500 emplois et finalement BTP qui a perdu 200 postes d'emploi. Cependant, le secteur d'Agriculture, sylviculture et pêche a créé 1400 postes d'emploi entre 2022 et 2023.

Le taux d'emploi s'est établi à 31.2% (38% au niveau national) en 2023, marquant une régression de 0.3 point par rapport à 2022 (31.5%).

En outre, le taux d'emploi inscrit parmi les hommes a reculé entre les deux périodes, passant de 56.7% en 2022 à 55.7% en 2023. Cette différence est due à la baisse remarquable du niveau d'emploi dans le milieu urbain, où le taux d'emploi masculin a atteint 53.8% en 2023 contre 55.4% une année auparavant. Par contre, le taux d'emploi féminin a augmenté de 0.4 point entre 2022 et 2023, principalement en raison d'une augmentation du taux d'emploi féminin dans le milieu rural (11.2% en 2022 à 12.4% en 2023).

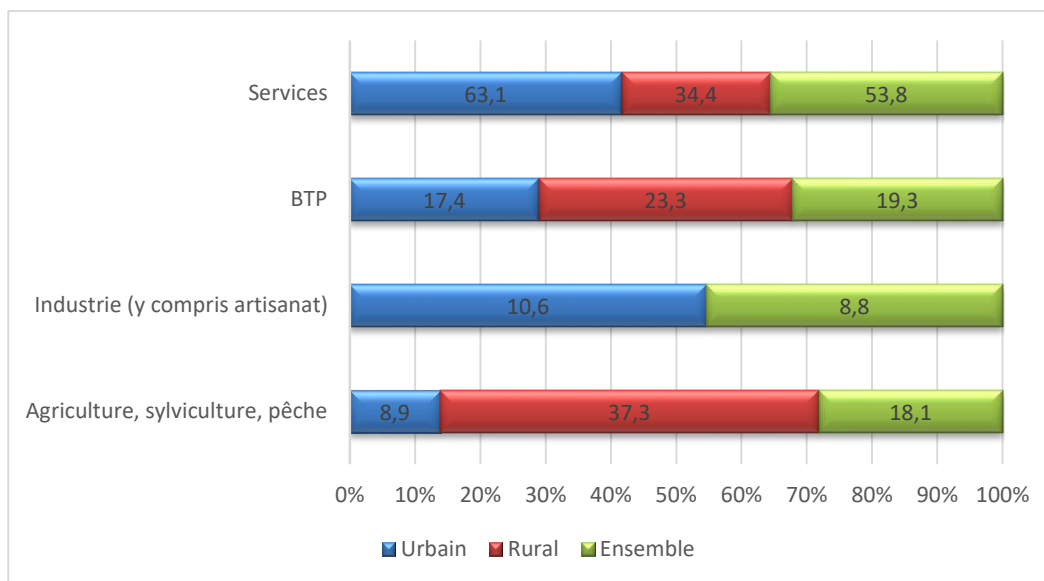
Au titre de l'année 2023, la répartition de la population active occupée a permis de relever les constats suivants :

- 53.8% des actifs occupés exercent leurs activités dans le secteur des services (54.6% en 2022)
- 19.3% dans le secteur des bâtiments et travaux publics (19.5% en 2022)
- 18.1% dans le secteur de l'agriculture, sylviculture et pêche (16.7% en 2022)
- 8.8% dans le secteur de l'industrie, y compris artisanat (9.3% en 2022)

En milieu rural, 34.4% des actifs exercent leurs activités dans le secteur des services en 2023, contre 37.6% en 2022. C'est ainsi que la part du secteur des services dans la masse totale des travailleurs diminue au détriment de celle du secteur du BTP (elle est passée de 22.4% en 2022 à 23.3% en 2023) et du secteur de l'agriculture, sylviculture et pêche (34.3% en 2022 et 37.3% en 2023).

En revanche, le milieu urbain se caractérise par la forte présence du secteur des services, ce dernier absorbe presque deux tiers des actifs occupés (63.1%), suivi du secteur des BTP (17.4% en 2023 contre 18.1% en 2022), de l'industrie, y compris artisanat (10.6% en 2023 contre 10.9% en 2022), et finalement celui de l'agriculture, sylviculture et pêche avec une part de 8.9% en 2023 contre 8.5% en 2022.

Figure 4: Répartition des actifs occupés dans la région selon le secteur d'activité et le milieu de résidence en 2023 (en %)



Par ailleurs, le statut de salarié prédomine au niveau régional, les actifs occupés ayant ce statut représentent 68.4% en 2023 (61.9 % en 2022 et 56% en 2021) du total des actifs occupés dans la région. La prépondérance de ce statut est beaucoup plus accusée en milieu urbain (72.1% en 2023, 65.2% en 2022 et 63.2% en 2021), contre (59.7% en 2023, 54.1% en 2022 et 43.3% en 2021 en milieu rural). Par contre, le statut des autos employées ne constituent que 31.6% du total des actifs occupés (40.3% dans le rural et 27.9% dans l'urbain en 2023).

Figure 5: Evolution de la population active occupée âgés de 15 ans et plus selon le milieu de résidence et du taux d'emploi (en %) entre 2017 et 2023



POPULATION ACTIVE EN CHOMAGE

Le taux de chômage enregistré au niveau de la région de Guelmim Oued Noun durant l'année 2023 s'élevait à 22.8% (13% au niveau national), marquant une hausse de 0.6 point par rapport à 2022 (11.8% au niveau national).

La population active en chômage s'est stabilisée à 31000 en 2023. Cette stabilisation est due à l'augmentation du nombre des chômeurs dans les campagnes (soit 1000 chômeurs de plus entre 2022 et 2023 dans le milieu rural). La population en chômage dans le milieu urbain par contre, a baissé d'environ 1000 personnes durant la même période.

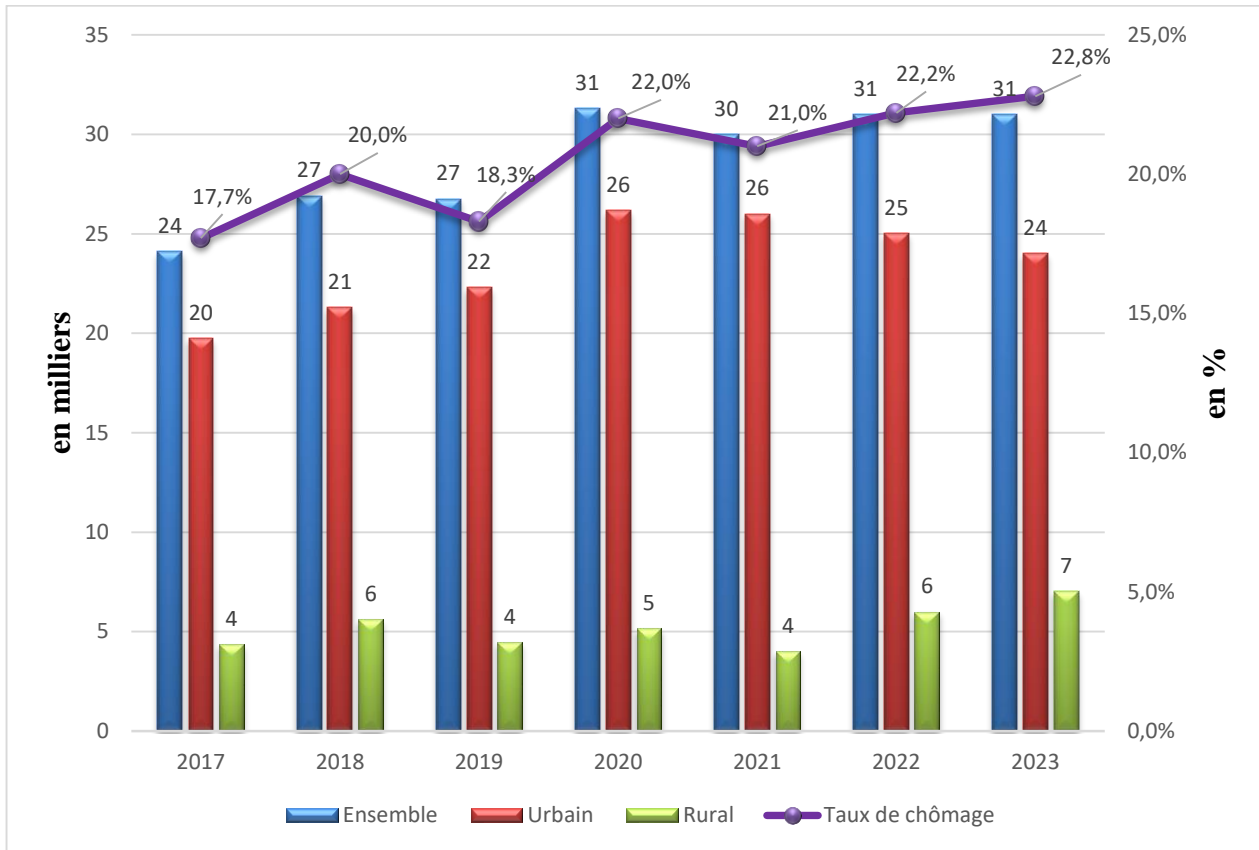
Le chômage demeure un phénomène urbain, les taux de chômage dans le milieu urbain et rural en 2023 s'élèvent à 25.4% et 16.8% respectivement. Notons que le taux de chômage dans le milieu rural a inscrit une augmentation remarquable par rapport à 2022 (2.7 points), tandis que celui du milieu urbain a baissé de 0.1 point.

Parmi les femmes actives en 2023, 48.6% sont en situation de chômage contre 49.3% une année auparavant, alors que seulement 15.6% parmi les hommes actifs se trouvent dans la même situation (14.9% en 2022). **C'est ainsi que les femmes sont encore plus touchées par le chômage que les hommes.** De plus, **les femmes ont des taux d'activité (17.1% en 2023) et d'emploi (8.8% en 2023) plus bas que les hommes (65.9% et 55.7% en 2023 respectivement)**, ce qui pourrait être dû à des facteurs tels que les responsabilités familiales ou les difficultés à trouver un emploi.

Le chômage est plus élevé parmi les jeunes. En effet, 62.3% des actifs de la région appartenant aux tranches d'âge 15-24 ans sont des chômeurs en 2023. Le taux de chômage parmi les individus appartenant à la tranche d'âge 25-34 ans est 36.5%, celui des actifs dont l'âge est compris entre 35 et 44 ans est estimé à 14.6% durant la même année.

Parmi les individus ayant des diplômes dans la région de Guelmim Oued Noun, 32.9% se trouvent en situation de chômage en 2023. Cependant, le taux de chômage parmi les non diplômés s'élève à 7.7% en 2023, plus élevé par rapport à l'année dernière (7%). **Ainsi, le chômage est plus répandu parmi les diplômés.**

Figure 6: Evolution de la population active en chômage âgés de 15 ans et plus selon le milieu de résidence et du taux de chômage (en %) entre 2017 et 2023





Service Statistique

Direction régionale du plan - Guelmim

BP 291 81000 Guelmim

Tél & Fax : 0528872170

Site web <http://www.hcp.ma/region-guelmim>