

مذكرة حول وضعية سوق الشغل بجهة كلميم السمارة 2010



أحد منهجية

يشمل البحث الوطني حول التشغيل 60.000 أسرة موزعة ما بين 40.000 أسرة بالوسط الحضري و 20.000 أسرة بالوسط القروي، تمثل مختلف الشرائح الاجتماعية و جهات المملكة. كما يتم تجميع المعطيات على امتداد السنة، وذلك قصد أخذ التقلبات الموسمية التي تؤثر على سوق العمل. وفي ما يلي المفاهيم الأساسية و المؤشرات المستعملة:

1 - **معدل النشاط:** معدل النشاط من أهم مؤشرات مستوى النشاط و يدل على نسبة الأشخاص الذين يساهمون أو يبحثون من أجل المساهمة في إنتاج السلع و الخدمات ضمن ساكنة معينة. و يقاس معدل النشاط لدى الساكنة البالغة من العمر 15 سنة فما فوق كالتالي:
[(الساكنة النشيطة البالغة من العمر 15 سنة فما فوق) / (مجموع الساكنة البالغة 15 سنة فما فوق)] * 100

2 - **معدل البطالة:** يمكن هذا المعدل من إبراز مستوى الاختلال بين عرض و طلب الشغل. و يحدد نسبة الساكنة التي لا تتوفر على شغل و تبحث عنه بشكل فعال أو غير فعال، ضمن الساكنة النشيطة البالغة من العمر 15 سنة فما فوق. و يقاس هذا المعدل كالتالي:
[(الساكنة النشيطة العاطلة) / (مجموع الساكنة النشيطة البالغة 15 سنة فما فوق)] * 100

3 - **معدل الشغل:** يعبر عن نسبة الساكنة المشتغلة ضمن ساكنة معينة.
[(الساكنة النشيطة المشتغلة البالغة من العمر 15 سنة فما فوق) / (مجموع الساكنة البالغة 15 سنة فما فوق)] * 100

مذكرة حول التشغيل و البطالة سنة 2010

إن من أبرز الأهداف الأساسية للبحث الوطني حول التشغيل، الذي تسهر على انجازه مصالح المنذوبية السامية للتخطيط توفير مؤشرات حول مستوى و مميزات النشاط، التشغيل و البطالة على الصعيد الوطني و الجهوي .

أحدث الاقتصاد المحلي بجهة كلميم السمارة ما يناهز 5282 منصب شغل جديد برسم سنة 2010، كما تراجع معدل البطالة ليستقر في 14.1% مقارنة مع سنة 2009 (14.7%) و يعتبر قطاع الخدمات من أهم القطاعات المحدثة لمناصب الشغل، مع تطور مهم للعمل المأجور و للتشغيل الذاتي بالجهة.

1. توزيع السكان البالغين من العمر 15 سنة فما فوق حسب نوع النشاط و الوسط.

2010		2009		نوع النشاط		
المجموع	القروي	الحضري	المجموع	القروي	الحضري	
117335	44831	72504	112053	44385	67668	النشيطون المشتغلون
19228	4407	14821	19349	6761	12588	العاطلون
205327	68348	136979	202841	70164	132677	الغير النشطين
341890	117586	224304	334243	121310	212933	المجموع

جهة: كلميم السمارة

- بلغ عدد السكان النشيطين البالغين من العمر 15 سنة فما فوق، خلال سنة 2010 حوالي 136563 شخص: منهم 87325 نشيط يقيمون في الوسط الحضري، مقابل 131402 نشيط سنة 2009. مسجلا بذلك ارتفاعا بمعدل % 3.9 مقارنة مع سنة 2009 (% 8.8 + بالوسط الحضري و % 3.7 - بالوسط القروي).
- أما فيما يتعلق بتطور لمعدل النشاط ما بين الفترتين (2009-2010)، فقد انتقل من % 39.3 إلى % 39.9. و أهم ما يميز ذات المعدل:

✚ خلال سنة 2010 وفي الوسط القروي بلغ معدل النشاط (% 41.9) وهو مرتفع مقارنة مع الوسط الحضري (% 38.9) وذلك بفارق 3 نقط. كما أن نسبة النشاط عند الرجال اكبر مقارنة مع النساء، حيث من بين كل 10 نساء تتواجد 02 نساء نشيطات و من بين 10 رجال يتواجد 07 أشخاص نشيطون.

✚ معدل النشاط يرتفع كلما ارتفع السن وخصوصا بالنسبة للأشخاص المتراوحة أعمارهم ما بين 15 و 45 سنة ووصل أعلى نسبة بالنسبة للفئة التي تتراوح أعمارها ما بين 34- 25 سنة، حيث معدل نشاط بلغ خلال سنة 2010: % 53.1.

✚ كما أن معدل النشاط مرتفع لدى حاملي الشواهد، وبالخصوص حاملي الشواهد العليا حيث نسبة النشاط لدى هذه الفئة بلغت سنة 2010: % 73.5 مقارنة مع الغير الحاصلين على الشواهد (بدون شهادة) % 37.8 .

2- نسبة النشاط الساكنة من 15 سنة فما فوق حسب الجنس و وسط الإقامة.

الجنس	2009		2010	
	الحضري	القروي	الحضري	القروي
الذكور	68.4	69.1	68.6	67.2
الاناث	10.7	22.2	15.1	22.6
المجموع	37.7	42.2	39.3	41.9

جهة: كلميم السمارة

3. معدل النشاط للسكان البالغين 15 سنة فما فوق حسب السن والوسط

الفئات العمرية	2009		2010	
	الحضري	القروي	الحضري	القروي
24-15	19.3	26.6	22.0	17.6
34-25	51.6	51.3	51.5	52.0
44-35	47.6	47.3	47.5	54.7
45 فما فوق	39.0	48.6	43.1	52.7
المجموع	37.7	42.2	39.3	41.9

جهة: كلميم السمارة

4. معدل النشاط للسكان البالغين 15 سنة فما فوق حسب مستوى الشهادة و الوسط

2010		2009		مستوى الشهادة		
المجموع	القروي	الحضري	المجموع	القروي	الحضري	
37.8	43.8	33.6	36.9	42.2	32.6	بدون شهادة
36.9	31.2	38.8	37.2	34.4	38.0	مستوى متوسط
73.5	72.5	73.8	76.2	88.9	73.0	مستوى عالي
-	-	-	-	-	-	غير مصرح
39.9	41.9	38.9	39.3	42.2	37.7	المجموع

جهة: كلميم السمارة

تراجع البطالة من 14.7% سنة 2009 إلى 14.1% خلال سنة 2010:

- انتقل عدد العاطلين بجهة كلميم السمارة ، من 19349 عاطل خلال سنة 2009 إلى 19228 عاطل سنة 2010، مسجلا بذلك تراجعا يقدر ب 121 عاطل أي بمعدل انخفاض يعادل % 0.6 ما بين الفترتين:
- ◀ وقد انحصر هذا التراجع بالوسط القروي: حيث انتقل حجم العاطلين من 6761 سنة 2009 إلى 4407 عاطل سنة 2010، أي بمعدل انخفاض يقدر ب % 34.
- ◀ فيما عرف الوسط الحضري زيادة في حجم العاطلين تقدر ب 2233 عاطل. وهكذا بلغ حجم العاطلين بهذا الوسط سنة 2010: 14821 عاطل.

5- السكان النشطون العاطلون حسب مستوى الشهادة و الوسط

2010		2009		مستوى الشهادة		
المجموع	القروي	الحضري	المجموع	القروي	الحضري	
3686	196	3490	5151	1608	3543	بدون شهادة
10533	3531	7002	-	-	-	مستوى متوسط
5009	680	4329	-	-	-	مستوى عالي
-	-	-	14198	5153	9045	حاملو الدبلومات
19228	4407	14821	19349	6761	12588	المجموع

جهة: كلميم السمارة

6- معدل البطالة حسب الجنس و الوسط.

2010		2009		الجنس		
المجموع	القروي	الحضري	المجموع	القروي	الحضري	
10.1	10.4	10.0	12.4	15.9	10.6	الذكور
29.4	5.7	56.9	23.4	7.1	44.2	الاناث
14.1	9.0	17.0	14.7	13.2	15.7	المجموع

جهة: كلميم السمارة

- وعموما فيما يتعلق بتطور معدل البطالة فقد عرف انخفاضا خلال سنة 2010 مقارنة مع سنة 2009، حيث انتقل من 14.7% سنة 2009 إلى 14.1% سنة 2010. مما يعني انخفاضا ب 0.6 نقط ما بين الفترتين. وقد هم هذا الانخفاض أساسا:
 - + المجال القروي، حيث نقصان من حجم العاطلين عن العمل إذ انتقل ذات المعدل من 13.2% إلى 9%، في حين عرف ذات المعدل ازديادا بالمجال الحضري إذ انتقل من 15.7% إلى 17% ما بين الفترتين 2009 و 2010.
 - + الشباب المتراوحة أعمارهم ما بين 15 و 24 سنة : وهكذا فمعدل البطالة انتقل بالنسبة للفئة العمرية 15-24 سنة من 42.2% إلى 40.5%. في حين الفئة العمرية 25-34 سنة عرفت شبه استقرار.
 - + فئة بدون شواهد عرفت تراجعا بدورها إذ انتقل معدل البطالة لهذه الفئة من 6.7% إلى 4.7%.
- أما فئة حاملي الشواهد عرفت نسب البطالة التالية: 25.2% بالنسبة لحاملي الشواهد المتوسطة و 29.2% بالنسبة لحاملي الشواهد العليا خلال سنة 2010. و للإشارة فذات المعدل سنة 2009 بلغ 26% لمجموع فئة حاملي الشواهد.
- ورغم ذلك فمزال معدل البطالة مرتفعا على العموم مقارنة مع المعدل المسجل وطنيا 9.1% ويرجع هذا الارتفاع بالأساس : إلى حجم العاطلين بالوسط الحضري الذي مزال مرتفعا بالجهة و لدى فئة حاملي الشواهد وكذا فئة الشباب خاصة المتراوحة أعمارهم 15-34 سنة .

7

معدل البطالة حسب السن و الوسط

2010		2009		الفئات العمرية		
المجموع	القروي	الحضري	المجموع	القروي	الحضري	
40.5	31.7	44.5	42.9	39.1	45.9	24-15
20.3	14.6	23.3	20.2	17.0	21.8	34-25
3.8	0.0	5.4	3.5	4.3	3.1	44-35
1.1	0.4	1.6	1.6	1.1	2.1	45 فما فوق
14.1	9.0	17.0	14.7	13.2	15.7	المجموع

8-معدل البطالة حسب مستوى الشهادة و الوسط

2010		2009		مستوى الشهادة		
المجموع	القروي	الحضري	المجموع	القروي	الحضري	
4.7	0.5	8.6	6.7	4.1	9.4	بدون شهادة
25.2	40.1	21.2	-	-	-	مستوى متوسط
29.2	21.1	31.1	-	-	-	مستوى عالي
-	-	-	26.0	43.2	21.2	حاملي الدبلومات
14.1	9.0	17.0	14.7	13.2	15.7	المجموع

الخدمات تعد من أهم القطاعات المحدثة لمناصب الشغل الجديدة:

- فيما يخص الشغل، فقد تم إحداث صاف مناصب الشغل يقدر ب 5282 منصب (4836 + في المجال الحضري و 446 + في الوسط القروي). وهكذا انتقل الحجم الإجمالي للشغل، ما بين الفترتين 2009-2010 من 112053 إلى 117335 عامل.
 - أهم القطاعات التي أحدثت مناصب الشغل الجديدة هي:
 - ✚ الخدمات فقد عرفت خلق ما يناهز 6258 منصب شغل.
 - ✚ بينما باقي القطاعات الأخرى: الصناعة (بما في ذلك البناء و الأشغال العمومية) عرفت انخفاضا طفيفا في مناصب الشغل يقدر ب 348 منصب، أما الفلاحة فقد تميزت بفقدان حوالي 628 منصب ما بين الفترتين.
- تطور مهم للعمل المأجور بالجهة و للتشغيل الذاتي بالحواضر مابين سنة 2009 و 2010:**

- ومن جانب آخر وحسب الحالة في المهن المحدثة فقد عرف العمل المأجور تطورا مهما وذلك بإحداث 3623 منصب حيث تزايد بنسبة %6.45 مقارنة مع السنة الماضية، اد انتقل عدد المستأجرين من 56137 سنة 2009 إلى 59760 سنة 2010.
- كما أن التشغيل الذاتي عرف بدوره تطورا بإحداث ما يناهز 1784 منصب بالجهة، أي بمعدل نمو % 4.4. وحسب الوسط فقد هم هذا الارتفاع الحواضر، بينما القرى عرفت فقدان حوالي 123 منصب ما بين الفترتين.
- بينما العمل الغير المؤدى عنه عرف تطورا متواضعا خلال هذه الفترة بخلق حوالي 44 منصب فقط و مرد ذلك التراجع المسجل لهذه الفئة و خاصة المساعدين العائليين بالوسط القروي.
- الشئ الذي ترتب عنه إجمالا إحداث عدد صاف من مناصب الشغل يقدر ب 5282 منصب.

9- السكان النشطون المشتغلون البالغين من العمر 15 سنة فما فوق حسب قطاعات النشاط

الاقتصادي والوسط.

2010		2009		القطاعات الاقتصادية	
المجموع	القروي	الحضري	المجموع	القروي	الحضري
32749	26971	5778	33377	28149	5228
5261	333	4928	21559	6671	14888
15950	6266	9684	-	-	-
63375	11261	52114	57117	9565	47552
117335	44831	72504	112053	44385	67668

جهة: كلميم السمارة

10-بنية السكان النشيطون المشتغلون حسب الحالة في المهنة والوسط

2010		2009		الحالة في المهنة		
المجموع	الوسط القروي	الوسط الحضري	المجموع	الوسط القروي	الوسط الحضري	
59760	13248	46512	56137	12149	43988	مستأجرون
42238	19961	22277	40454	20084	20370	حساب ذاتي
15155	11622	3533	15111	12152	2959	غير مؤدى عنه
182	-	182	351	-	351	مهن أخرى
117335	44831	72504	112053	44385	67668	المجموع

جهة: كلميم السمارة

الرجال أكثر المستفيدين من مناصب الشغل الجديدة التي تم خلقها، وخاصة بالحوضر:

- عموما معدل الشغل خلال سنة 2010 بلغ 34.3% بدلا من 33.5% خلال سنة 2009. تزايد بذلك عدد مناصب الشغل بالجهة بمعدل 0.8 نقطة. وقد همت هذه الزيادة كلا المجالين: الحضري حيث معدل الشغل انتقل من 31.8% سنة 2009 إلى 32.3% سنة 2010 و القروي إذ انتقل ذات المعدل من 36.3% إلى 38.1% خلال نفس الفترة.
- و يعتبر الذكور أكثر المستفيدين من مناصب الشغل الجديدة، حيث انتقل عدد العاملين من 90873 سنة 2009 إلى 97458 عامل سنة 2010. مسجلا بذلك ارتفاعا يقدر ب 6585 منصب في حين فقدت النساء العاملات ما يناهز 1303 منصب خلال ذات الفترة.

11- الساكنة النشيطة المشتغلة البالغة من العمر 15 فما فوق حسب السن و الوسط.

2010		2009		الفئات العمرية		
المجموع	الوسط القروي	الوسط الحضري	المجموع	الوسط القروي	الوسط الحضري	
12469	4401	8068	12908	6102	6806	24-15
36242	13453	22789	31565	11032	20533	34-25
26859	8266	18593	27099	7921	19178	44-35
41765	18711	23054	40481	19330	21151	45 فما فوق
117335	44831	72504	112053	44385	67668	المجموع

جهة: كلميم السمارة

12-معدل الشغل للبالغين 15 سنة فما فوق حسب مستوى الشواهد و الوسط.

2010		2009		مستوى الشهادة		
المجموع	الوسط القروي	الوسط الحضري	المجموع	الوسط القروي	الوسط الحضري	
36.0	43.6	30.7	34.4	40.4	29.5	بدون شهادة
27.6	18.7	30.6	-	-	-	مستوى متوسط
52.0	57.2	50.8	-	-	-	مستوى عالي
-	-	-	32.1	23.9	34.5	حاملو الشواهد
34.3	38.1	32.3	33.5	36.6	31.8	المجموع

جهة: كلميم السمارة.

13-السكان النشيطون المشتغلون البالغون من العمر 15 سنة فما فوق حسب الجنس والوسط.

2010		2009		الجنس		
المجموع	الوسط القروي	الوسط الحضري	المجموع	الوسط القروي	الوسط الحضري	
97458	30587	66871	90873	29972	60901	الذكور
19877	14244	5633	21180	14413	6767	الإناث
117335	44831	72504	112053	44385	67668	المجموع

جهة: كلميم السمارة

تراجع نسبة البطالة بإقليم كلميم من % 19.4 خلال سنة 2009 إلى % 15.2 سنة 2010

• بخصوص معدلات النشاط و البطالة حسب الأقاليم، فقد سجل بإقليم كلميم على التوالي معدل النشاط و البطالة خلال سنة 2010: % 42.4 و % 15.2. وهكذا بإقليم كلميم عرف تراجعا و انخفاضا لنسبة و حجم العاطلين مقارنة مع سنة 2009 حيث انتقل ذات المعدل من % 19.4 إلى % 15.2 .

• وللاشارة فنسب البطالة في تراجع سواء بالجهة أو بإقليم كلميم خلال السنوات الأخيرة إذ انتقلت مثلا نسبة البطالة بإقليم كلميم ما بين 2008 و 2010 من % 23.6 إلى % 15.2. و على مستوى مجموع تراب الجهة من % 18.1 إلى % 14.1 خلال نفس الفترة.

14-معدل النشاط الساكنة البالغة 15 سنة فما فوق حسب الأقاليم والوسط.

2010		2009		الأقاليم الأخرى		
المجموع	الوسط القروي	الوسط الحضري	المجموع	الوسط القروي	الوسط الحضري	
-	-	-	-	-	-	كلميم
42.4	46.8	40.5	39.3	41.6	38.3	المجموع
39.9	41.9	38.9	39.3	42.2	37.7	

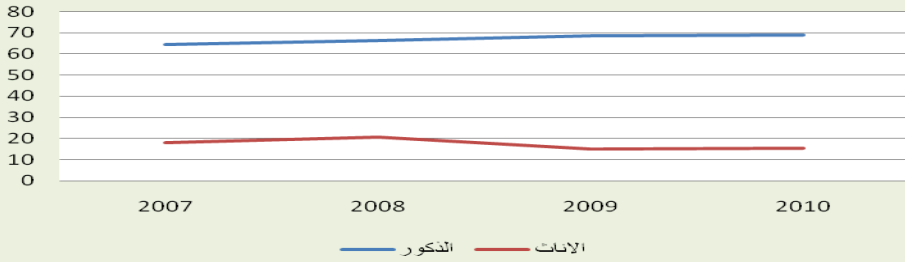
جهة: كلميم السمارة

15-معدل الساكنة العاطلة البالغة 15 سنة فما فوق حسب الأقاليم و الوسط.

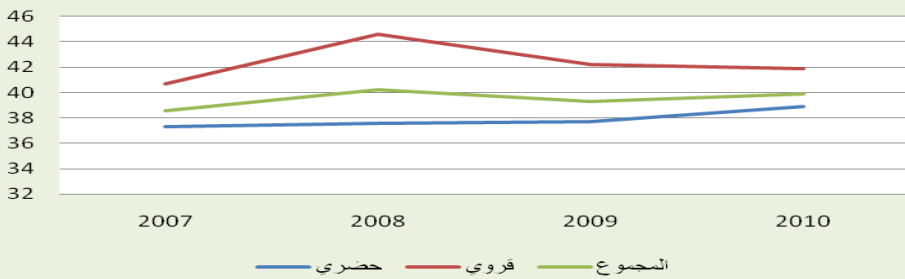
2010		2009			
المجموع	الوسط القروي	الوسط الحضري	المجموع	الوسط لقروي	الوسط الحضري
-	-	-	-	-	-
15.2	9.3	18.1	19.4	21.2	18.5
14.1	9.0	17.0	14.7	13.2	15.7

جهة: كلميم السمارة

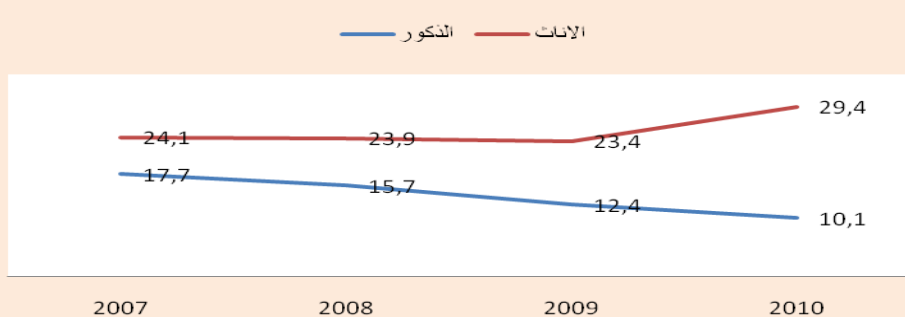
تطور نسبة النشاط بالجهة للساكنة البالغة 15 سنة فما فوق حسب الجنس و السنوات



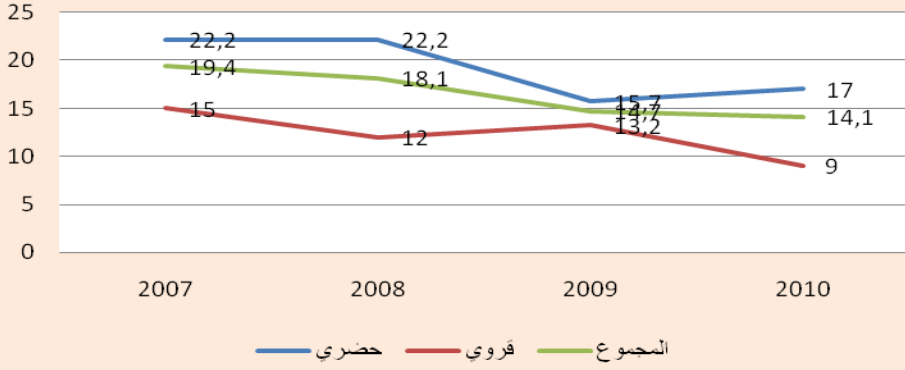
تطور نسبة النشاط بالجهة للساكنة البالغة 15 سنة فما فوق حسب الوسط و السنوات



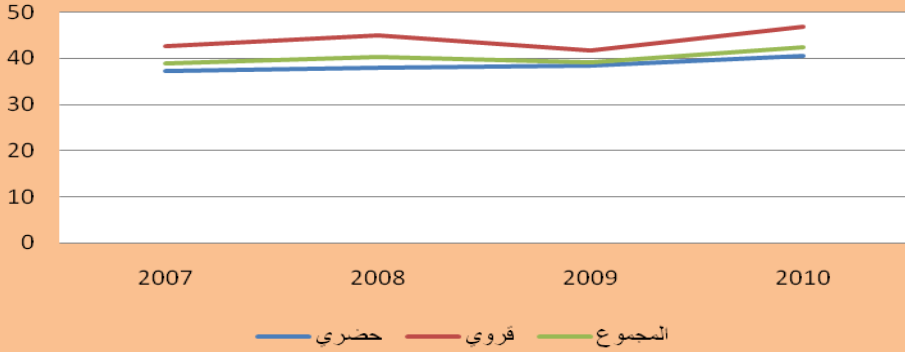
تطور معدل البطالة بالجهة للساكنة البالغة 15 سنة فما فوق حسب الجنس و السنوات



تطور معدل البطالة بالجهة للساكنة البالغة 15 سنة فما فوق حسب الوسط و السنوات



تطور نسبة النشاط باقليم كلميم للساكنة البالغة 15 سنة فما فوق حسب الوسط و السنوات



تطور معدل البطالة باقليم كلميم للساكنة البالغة 15 سنة فما فوق حسب الوسط و السنوات

