



المنذوبية السامية للتخطيط  
*Haut Commissariat au plan*

المديرية الجهوية لكلميم

*Direction Régionale de Guelmim*

الرقم الاستدلالي للأثمان عند الاستهلاك بمدينة كلميم

**INDICE DES PRIX A LA CONSOMATION VILLE  
DE GUELMIM**

(أساس 100 : 2006 : 100 Base 100)

يوليوز 2017 Juillet

## لمحة حول المنهجية

### APERCU METHODOLOGIQUE

L'indice des prix à la consommation (base 100 : 2006) mesure le niveau et l'évolution des prix de détail dans le temps et dans l'espace.

La population de référence est constituée de l'ensemble de la population urbaine.

Le panier de l'indice contient 478 articles et 1076 variétés de produits représentant la majorité des articles consommés par la population urbaine. ces articles sont classés en 12 divisions et 41 groupes.

Les pondérations de l'année de base ont été calculées à partir des données provenant de l'enquête de consommation de 2000-2001 et actualisées sur la base des résultats de l'enquête sur le niveau de vie réalisée en 2006-2007. Elles représentent la structure des dépenses de consommation des ménages urbains.

Les prix sont relevés à l'aide d'une enquête permanente dans 17 des principales villes représentant les 16 régions du Royaume, à savoir : Agadir, Casablanca, Fés, Kénitra, Marrakech, oujda, Rabat, Tétouan, Meknès, Tanger, Laayoune, Dakhla, Guelmim, Settat, Safi, Béni-mellal et Al Hoceima.

La formule de calcul de l'indice est celle de «Laspeyres en chaine». Cette formule offre la possibilité d'actualiser en continu le panier et les coefficients de pondération. Elle permet aussi de résoudre les problèmes induits par les produits saisonniers.

Signalons que les indices publiés sont des indices bruts, c'est-à-dire non corrigés des variations saisonnières.

يهدف الرقم الاستدلالي للأثمان عند الاستهلاك (أساس 100: 2006) إلى قياس مستوى وتطور أثمان التقسيط في الزمان والمكان.

تتكون الساكنة المرجعية من مجموع السكان الحضريين.

تحتوي سلة الرقم الاستدلالي على 478 مادة و 1067 نوعية. وهي تمثل معظم المواد المستهلكة من طرف الساكنة الحضرية. وقد صنفت هذه المواد حسب 12 قسم و 41 مجموعة.

تم حساب معاملات الترجيح على أساس معطيات البحث الوطني حول الاستهلاك لفترة 2000-2001. وقد تمت مراجعتها على أساس معطيات البحث الوطني حول مستوى المعيشة لسنة 2006-2007. وتمثل هذه الترجيحات بنية استهلاك الأسر الحضرية.

تتم معاينة الأثمان بواسطة بحث مستمر على صعيد 17 مدينة رئيسية تمثل الجهات الستة عشر للمملكة وهي : أكادير , الدار البيضاء , فاس , القنيطرة , مراكش , وجدة , الرباط , تطوان , مكناس , طنجة , العيون , الداخلة , كلميم , سطات , أسفي , بني ملال والحسيمة .

يحسب الرقم الاستدلالي لأثمان التقسيط باستعمال طريقة " لاسبير المتسلسلة ". ومن مزايا هذه الطريقة أنها تمكن من تحيين سلة المواد ومعاملات الترجيح. كما أنها تساعد على حل مشكل المواد الموسمية.

وتجدر الإشارة إلى أن الأرقام الاستدلالية غير مصححة من التغيرات الموسمية.

## INDICE DES PRIX A LA CONSOMMATION : IPC VILLE DE GUELMIM

**A**U terme du mois juillet 2017, l'indice des prix à la consommation a atteint le niveau de 115.8 contre 116.2 le mois précédent, marquant ainsi une baisse de 0.3%.

Cette variation est le résultat d'une régression de l'indice des « produits alimentaire et boisson non alcoolisées » de .06%, des « MEUBLES, ARTICLES DE MENAGE ET ENTRETIEN COURANT DU FOYER » de 0.1% et des « TRANSPORTS » de 0.4%.

La réduction des prix des produits alimentaires observée entre juin et juillet 2017 concernent principalement les « LEGUMES » avec une baisse de 5.4%, des « FRUITS » avec 2%, des « LAIT, FROMMAGE ET OUEUF » avec 0.5% et des « SUCRE, CONFITURE, MIEL, CHOCOLAT ET CONFESERIE » de 0.2%. En revanche, la même division a enregistré une augmentation des prix des « HUILLES ET GRAISSES » de 4%, des « PRODUITS ALIMENTAIRES NON CLASSES AILLEURS » de 2.4%, des « POISSON ET FRUITS DE MER » de 1% et des « PAIN ET CEREALE » de 0.2%.

Cette baisse a été compensé par la hausse des indices des « BOISSONS ALCOOLISÉES, TABAC ET STUPÉFIANTS » et des « ARTICLES D'HABILLEMENT ET CHAUSSURES » avec les taux de 1.7% et 0.4% respectivement.

Les indices des autres divisions n'ont pratiquement connu aucune variation au cours du mois de juillet 2017.

L'indice des prix du mois juillet 2017 a connu une hausse de 0.2% par rapport au même mois de l'année 2016.

### الرقم الاستدلالي للاثمان عند الاستهلاك بمدينة كلميم ( عاصمة الجهة )

**بلغ مستوى الرقم الاستدلالي للاثمان عند الاستهلاك (ر.ا.) خلال شهر يوليوز 2017 115.8 مقابل 116.2 الشهر المنصرم مسجلا بذلك انخفاضا قدره 0.3%.**

نتج هذا التغيير عن تناقص الرقم الاستدلالي لـ"المواد الغذائية والمشروبات غير الكحولية" ب 0.6% و " الأثاث والأدوات المنزلية والصيانة العادية للمنزل " ب 0.1% و "النقل" ب 0.4%.

جاء تراجع الرقم الاستدلالي للمواد الغذائية ما بين يونيو و يوليوز 2017 نتيجة انخفاض أثمانه "الخضر" ب 5.4%، و " الفواكه " ب 2% و اثمانه " الحليب، الجبن والبيض " ب 0.5%، ثم " السكر والمربي والعسل والشوكولاته والحلويات " ب 0.2%.

من جهة اخرى، عرفت نفس المجموعة تزايدا في أثمانه " الزيوت والدهون " ب 4% كما عرفت اثمانه " المواد الغذائية غير مصنفة في مكان آخر " ارتفاعا قدره 2.4%، نفس الشيء بالنسبة لأثمانه "السمنك وفواكه البحر" و "الخبز والحبوب" بنسب 1% و 0.2% على التوالي.

تم تعويض هذا الانخفاض بارتفاع في اثمانه " المشروبات الكحولية و التبغ " و " الأثاث والأدوات المنزلية والصيانة العادية للمنزل " بنسب 1.7% و 0.4% على التوالي.

لم يعرف الرقم الاستدلالي لباقي الأقسام أي تغيير خلال شهر يوليوز 2017.

عرف الرقم الاستدلالي العام لشهر يوليوز 2017 ارتفاعا قدره 0.2% بالمقارنة مع نفس الشهر من سنة 2016.

**Evolution de l'IPC entre 2016 et 2017 pour le mois de juillet par  
groupe de produits**  
**تطور ر.ا.أ ما بين 2016 و 2017 لشهر يوليو حسب مجموعة  
المواد**

Groupe De Produits	IPC JUILLET ر.ا.أ يوليو			مجموعة المواد
	2017	2016	Variation % التغيير	
<b>Produits alimentaires</b> المواد الغذائية				
produits alimentaires et boissons non alcoolisées	123,8	123,5	0.2	المواد الغذائية والمشروبات غير الكحولية
boissons alcoolisées et tabac	124,8	122,7	1.7	المشروبات الكحولية و التبغ
<b>Produits non alimentaires</b> المواد غير الغذائية				
Articles d'habillements et chaussures	105,8	106,9	-1.0	الملابس والأحذية
Logements, eau, électricité et autres combustibles	112,9	112,3	0.5	السكن والماء والكهرباء والغاز ومحروقات أخرى
Meubles, articles de ménages et entretien courant du foyer	110,0	109,7	0.3	الأثاث والأثاث المنزلية والصيانة العادية للمنزل
Santé	102,5	102,5	0.0	الصحة
Transport	105,8	105,0	0.8	النقل
Communication	69,2	69,2	0.0	المواصلات
Loisirs et culture	100,3	100,3	0.0	الترفيه والثقافة
Enseignement	144,8	144,8	0.0	التعليم
Restaurants et hôtels	122,5	122,5	0.0	مطاعم وفنادق
Biens et services divers	109,1	109,1	0.0	مواد وخدمات أخرى
<b>Ensemble</b>	<b>115,8</b>	<b>115,5</b>	<b>0.2</b>	<b>المجموع</b>

## Evolution de l'IPC entre juin et juillet 2017 par groupe de produits

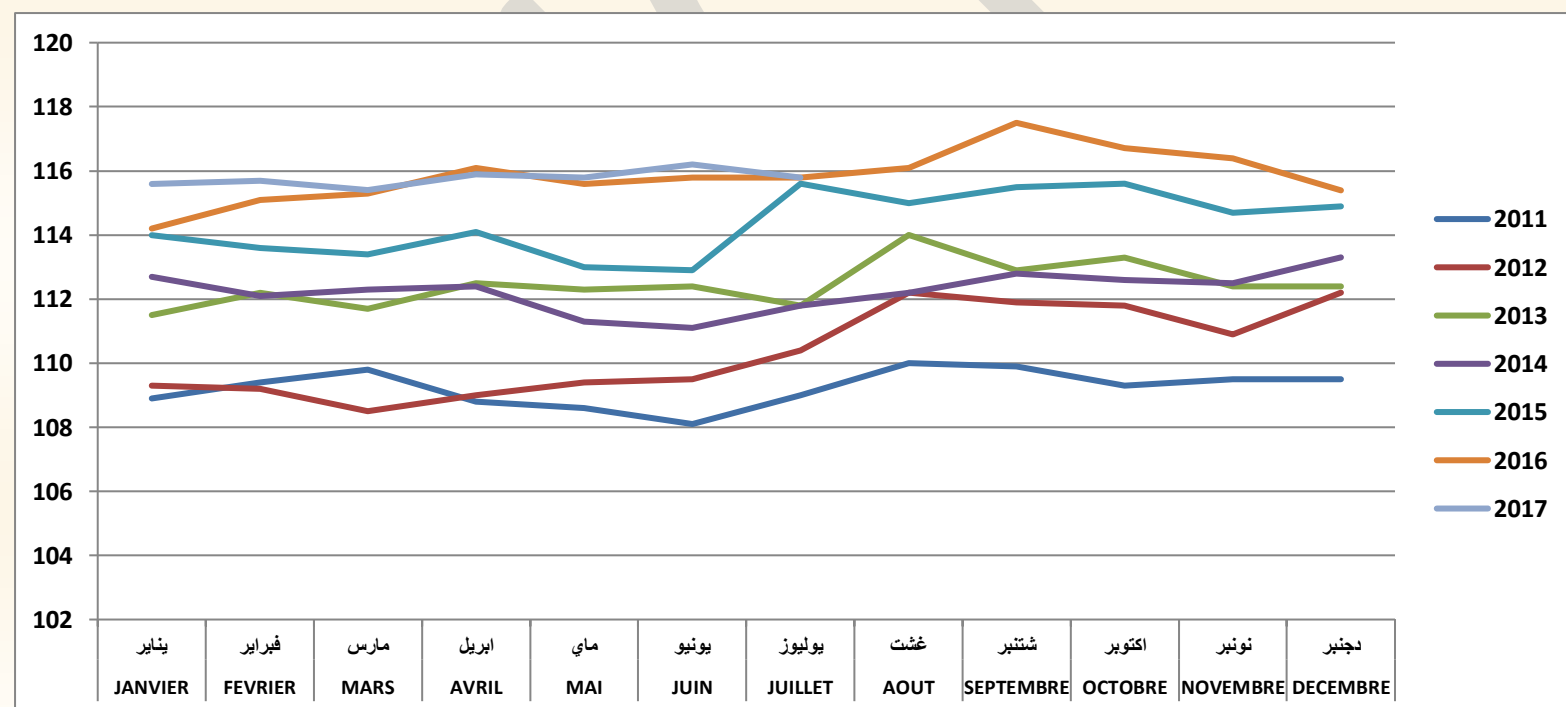
### تطور ر.ا.أ ما بين يونيو و يوليو لسنة 2017 حسب مجموعة المواد

Groupe De Produits	IPC 2017 ر.ا.أ			مجموعة المواد
	juillet يوليو	juin يونيو	Variation % التغيير	
<b>Produits alimentaires</b> المواد الغذائية				
produits alimentaires et boissons non alcoolisées	123,8	124,6	-0,6	المواد الغذائية والمشروبات غير الكحولية
boissons alcoolisées et tabac	124,8	122,7	1,7	المشروبات الكحولية و التبغ
<b>Produits non alimentaires</b> المواد غير الغذائية				
Articles d'habillements et chaussures	105,8	105,4	0,4	الملابس والأحذية
Logements, eau, électricité et autres combustibles	112,9	112,9	0,0	السكن والماء والكهرباء والغاز ومحروقات أخرى
Meubles, articles de ménages et entretien courant du foyer	110,0	110,1	-0,1	الأثاث والأبواب المنزلية والصيانة العادية للمنزل
Santé	102,5	102,5	0,0	الصحة
Transport	105,8	106,2	-0,4	النقل
Communication	69,2	69,2	0,0	المواصلات
Loisirs et culture	100,3	100,3	0,0	الترفيه والثقافة
Enseignement	144,8	144,8	0,0	التعليم
Restaurants et hôtels	122,5	122,5	0,0	مطاعم وفنادق
Biens et services divers	109,1	109,1	0,0	مواد وخدمات أخرى
<b>Ensemble</b>	<b>115,8</b>	<b>116,2</b>	<b>-0,3</b>	<b>المجموع</b>

## Evolution mensuelle de l'IPC entre 2011 et 2017

التطور الشهري ل.إ.أ ما بين 2011 و 2017

	JANVIER يناير	FEVRIER فبراير	MARS مارس	AVRIL أبريل	MAI ماي	JUIN يونيو	JUILLET يوليو	AOUT أغشت	SEPTEMBRE سنتمبر	OCTOBRE أكتوبر	NOVEMBRE نونبر	DECEMBRE دجنبر
2011	108,9	109,4	109,8	108,8	108,6	108,1	109	110	109,9	109,3	109,5	109,5
2012	109,3	109,2	108,5	109	109,4	109,5	110,4	112,2	111,9	111,8	110,9	112,2
2013	111,5	112,2	111,7	112,5	112,3	112,4	111,8	114	112,9	113,3	112,4	112,4
2014	112,7	112,1	112,3	112,4	111,3	111,1	111,8	112,2	112,8	112,6	112,5	113,3
2015	114	113,6	113,4	114,1	113	112,9	115,6	115	115,5	115,6	114,7	114,9
2016	114,2	115,1	115,3	116,1	115,6	115,8	115,8	116,1	117,5	116,7	116,4	115,4
2017	115,6	115,7	115,4	115,9	115,8	116,2	115,8					





**Service Statistique**  
**Direction régionale du paln - Guelmim**  
**BP 291 81000 Guelmim**  
**Tél & Fax : 0528872170**  
**Site web <http://www.hcp.ma/region-guelmim/>**