



المندوبية السامية للتخطيط
Haut Commissariat au plan

المديرية الجهوية لكلميم

Direction Régionale de Guelmim

الرقم الاستدلالي للأثمان عند الاستهلاك بمدينة كلميم

**INDICE DES PRIX A LA CONSOMATION VILLE
DE GUELMIM**

(أساس 100 : 2006 : 100)

مارس 2017

لمحة حول المنهجية

APERCU METHODOLOGIQUE

L'indice des prix à la consommation (base 100 : 2006) mesure le niveau et l'évolution des prix de détail dans le temps et dans l'espace.

La population de référence est constituée de l'ensemble de la population urbaine.

Le panier de l'indice contient 478 articles et 1076 variétés de produits représentant la majorité des articles consommés par la population urbaine. ces articles sont classés en 12 divisions et 41 groupes.

Les pondérations de l'année de base ont été calculées à partir des données provenant de l'enquête de consommation de 2000-2001 et actualisées sur la base des résultats de l'enquête sur le niveau de vie réalisée en 2006-2007. Elles représentent la structure des dépenses de consommation des ménages urbains.

Les prix sont relevés à l'aide d'une enquête permanente dans 17 des principales villes représentant les 16 régions du Royaume, à savoir : Agadir, Casablanca, Fés, Kénitra, Marrakech, Oujda, Rabat, Tétouan, Meknès, Tanger, Laayoune, Dakhla, Guelmim, Settat, Safi, Béni-mellal et Al Hoceima.

La formule de calcul de l'indice est celle de «Laspeyres en chaîne». Cette formule offre la possibilité d'actualiser en continu le panier et les coefficients de pondération. Elle permet aussi de résoudre les problèmes induits par les produits saisonniers.

Signalons que les indices publiés sont des indices bruts, c'est-à-dire non corrigés des variations saisonnières.

يهدف الرقم الاستدلالي للأثمان عند الاستهلاك (أساس 100 : 2006) إلى قياس مستوى وتطور أثمان التقسيط في الزمان والمكان.

تتكون الساكنة المرجعية من مجموع السكان الحضريين.

تحتوي سلة الرقم الاستدلالي على 478 مادة و 1067 نوعية. وهي تمثل معظم المواد المستهلكة من طرف الساكنة الحضرية. وقد صنفت هذه المواد حسب 12 قسم و 41 مجموعة.

تم حساب معاملات الترجيح على أساس معطيات البحث الوطني حول الاستهلاك لفترة 2000-2001. وقد تمت مراجعتها على أساس معطيات البحث الوطني حول مستوى المعيشة لسنة 2006-2007. وتمثل هذه الترجيحات بنية استهلاك الأسر الحضرية.

تتم معاينة الأثمان بواسطة بحث مستمر على صعيد 17 مدينة رئيسية تمثل الجهات الستة عشر للمملكة وهي : أكادير , الدار البيضاء , فاس , القنيطرة , مراكش , وجدة , الرباط , تطوان , مكناس , طنجة , العيون , الداخلة , كلميم , سطات , أسفي , بني ملال والحسيمة .

يُحسب الرقم الاستدلالي لأثمان التقسيط باستعمال طريقة " لاسبير المتسلسلة ". ومن مزايا هذه الطريقة أنها تمكن من تحيين سلة المواد ومعاملات الترجيح. كما أنها تساعد على حل مشكل المواد الموسمية.

وتجدر الإشارة إلى أن الأرقام الاستدلالية غير مصححة من التغيرات الموسمية.

INDICE DES PRIX A LA CONSOMMATION : IPC VILLE DE GUELMIM

AU terme du mois Mars 2017, l'indice des prix à la consommation a atteint le niveau de 115.4 contre 115.7 le mois précédent, marquant ainsi une baisse de 0.3%.

Cette variation est le résultat d'une régression de l'indice des produits alimentaire et boisson non alcoolisées de 0.4%.

La baisse des produits alimentaires observée entre mars et février 2017 concernent principalement les « LEGUMES » avec une diminution de 4.5% et la « VIANDE » marquant une baisse de 0.4%. En revanche, la même division a enregistré une augmentation des prix des « FRUITS » de 2.6%, des « POISSON ET FRUITS DE MER » de 0.1%, des « HUILLES ET GRAISSES » de 1.6% et des « PRODUITS ALIMENTAIRES NON CLASSES AILLEURS » de 2.2%.

Cette détérioration des prix a été également le résultat d'une légère baisse des prix des « LOGEMENT, EAU, GAZ, ELECTRICITE ET AUTRES COMBUSTIBLES » de 0.1% tirée principalement par la dévaluation de l'indice des entretiens et réparations des logements, d'autre part, les prix des « MEUBLES, ARTICLES DE MENAGE ET ENTRETIEN COURANT DU FOYER » ont régressés de 0.3% suite à la baisse des prix des bien et services liés à l'entretien courant du foyer.

Les indices des autres divisions n'ont pratiquement connu aucune variation au cours du mois de mars 2017.

L'indice des prix du mois mars 2017 a connu une légère hausse de 0.08% par rapport au même mois de l'année 2016.

الرقم الاستدلالي للاثمان عند الاستهلاك بمدينة كلميم (عاصمة الجهة)

بلغ مستوى الرقم الاستدلالي للاثمان عند الاستهلاك (ر.ا.أ) خلال شهر مارس 2017 115.4 مقابل 7.115 الشهر المنصرم مسجلا بذلك انخفاضا قدره 0.4%

نتج هذا التغير عن انخفاض الرقم الاستدلالي لـ"المواد الغذائية والمشروبات غير الكحولية" ب 0.4%

جاء تراجع الرقم الاستدلالي للمواد الغذائية ما بين فبراير و مارس 2017 نتيجة انخفاض ائمة "الخضر" ب 4.5 %، و "اللحوم" ب 0.4%. من جهة أخرى، تم تسجيل ارتفاع ائمة الفواكه ب 2.6% و ائمة الأسماك و فواكه البحر ب 0.1%، و "الزيوت و الدهنيات" ب 1.6%، و "المواد الغذائية غير مصنفة في مكان آخر" ب 2.2%.

تسبب أيضا في تراجع الرقم الاستدلالي للاثمان انخفاض ائمة "السكن و الماء والكهرباء والغاز ومحروقات أخرى" ب 0.1% وذلك اثر تراجع ائمة صيانة وإصلاح المساكن. من ناحية أخرى، تراجع الرقم الاستدلالي لـ"الأثاث و الأدوات المنزلية و الصيانة العادية للمنزل" ب 0.3% نتيجة لانخفاض ثمن المواد و الخدمات المتعلقة بالصيانة المنزلية.

لم يعرف الرقم الاستدلالي لباقي الأقسام أي تغير خلال شهر مارس 2017.

عرف الرقم الاستدلالي العام لشهر مارس 2017 ارتفاعا طفيفا قدره 0.08% بالمقارنة مع نفس الشهر من سنة 2016.

**Evolution de l'IPC entre 2016 et 2017 pour le mois Mars par
groupe de produits**
**تطور ر.ا.أ ما بين 2016 و 2017 لشهر مارس حسب مجموعة
المواد**

Groupe De Produits	IPC MARS ر.ا.أ مارس			مجموعة المواد
	2017	2016	Variation % التغيير	
Produits alimentaires المواد الغذائية				
produits alimentaires et boissons non alcoolisées	122.9	123.3	-0.32	المواد الغذائية والمشروبات غير الكحولية
boissons alcoolisées et tabac	122,7	122.7	0.00	المشروبات الكحولية و التبغ
Produits non alimentaires المواد غير الغذائية				
Articles d'habillements et chaussures	106,9	106.9	0.00	الملابس والأحذية
Logements, eau, électricité et autres combustibles	112,8	112.3	0.44	السكن والماء والكهرباء والغاز ومحروقات أخرى
Meubles, articles de ménages et entretien courant du foyer	109,5	109.7	-0.18	الأثاث والأدوات المنزلية والصيانة العادية للمنزل
Santé	102,5	102.5	0.00	الصحة
Transport	106.9	102.6	4.19	النقل
Communication	69,2	69.2	0.00	المواصلات
Loisirs et culture	100,3	100.3	0.00	الترفيه والثقافة
Enseignement	144,8	144.8	0.00	التعليم
Restaurants et hôtels	122,5	122.5	0.00	مطاعم وفنادق
Biens et services divers	109,1	109.1	0.00	مواد وخدمات أخرى
Ensemble	115,4	115.3	0.08	المجموع

Evolution de l'IPC entre février et mars 2017 par groupe de produits

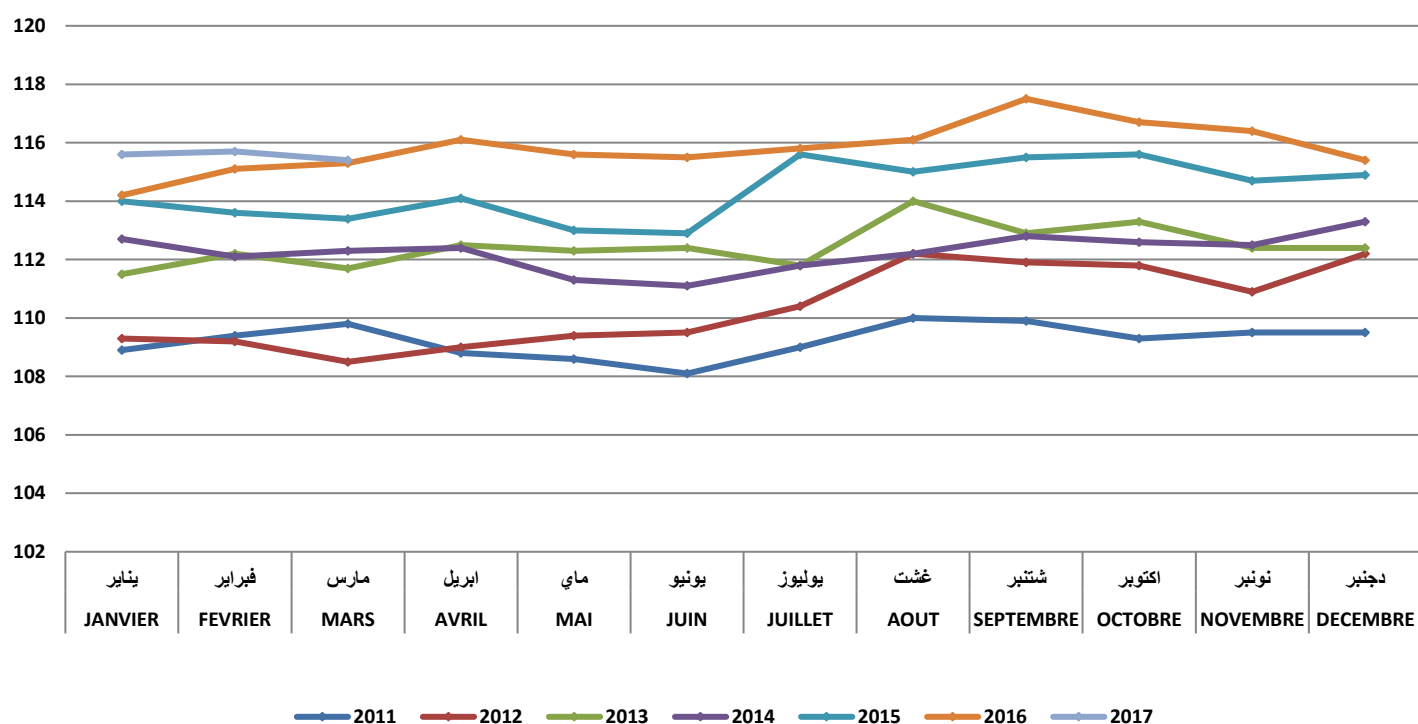
تطور ر.ا.أ ما بين فبراير و مارس لسنة 2017 حسب مجموعة المواد

Groupe De Produits	IPC 2017 ر.ا.أ			مجموعة المواد
	Mars مارس	Février فبراير	Variation % التغيير	
Produits alimentaires المواد الغذائية				
produits alimentaires et boissons non alcoolisées	122.9	123.4	-0.4	المواد الغذائية والمشروبات غير الكحولية
boissons alcoolisées et tabac	122,7	122.7	0	المشروبات الكحولية و التبغ
Produits non alimentaires المواد غير الغذائية				
Articles d'habillements et chaussures	106,9	106.9	0	الملابس والأحذية
Logements, eau, électricité et autres combustibles	112,8	112.9	-0.1	السكن والماء والكهرباء والغاز ومحروقات أخرى
Meubles, articles de ménages et entretien courant du foyer	109,5	109.8	-0.3	الأثاث والأبواب المنزلية والصيانة العادية للمنزل
Santé	102,5	102.5	0,0	الصحة
Transport	106.9	106.9	0.0	النقل
Communication	69,2	69.2	0,0	المواصلات
Loisirs et culture	100,3	100.3	0,0	الترفيه والثقافة
Enseignement	144,8	144.8	0,0	التعليم
Restaurants et hôtels	122,5	122.5	0,0	مطاعم وفنادق
Biens et services divers	109,1	109.1	0,0	مواد وخدمات أخرى
Ensemble	115,4	115.7	-0.3	المجموع

Evolution mensuelle de l'IPC entre 2011 et 2017

التطور الشهري ل.ر.أ ما بين 2011 و 2017

	JANVIER يناير	FEVRIER فبراير	MARS مارس	AVRIL ابريل	MAI ماي	JUIN يونيو	JUILLET يوليو	AOÛT غشت	SEPTEMBRE شتبر	OCTOBRE اكتوبر	NOVEMBRE نونبر	DECEMBRE دجنبر
2011	108,9	109,4	109,8	108,8	108,6	108,1	109	110	109,9	109,3	109,5	109,5
2012	109,3	109,2	108,5	109	109,4	109,5	110,4	112,2	111,9	111,8	110,9	112,2
2013	111,5	112,2	111,7	112,5	112,3	112,4	111,8	114	112,9	113,3	112,4	112,4
2014	112,7	112,1	112,3	112,4	111,3	111,1	111,8	112,2	112,8	112,6	112,5	113,3
2015	114	113,6	113,4	114,1	113	112,9	115,6	115	115,5	115,6	114,7	114,9
2016	114,2	115,1	115,3	116,1	115,6	115,5	115,8	116,1	117,5	116,7	116,4	115,4
2017	115,6	115,7	115,4									





Service Statistique

Direction régionale du palm - Guelmim

BP 291 81000 Guelmim

Tél & Fax : 0528872170

Site web <http://www.hcp.ma/region-guelmim/>