

المميزات الديموغرافية و السوسيو اقتصادية و ظروف سكن الأسر

## الإحصاء العام للسكان والسكنى لسنة 2014

جهة كلميم – وادنون



## الفهرس

6	تقديم
7	تقديم عام للجهة
8	1. التنظيم الإداري
9	2. السكان و الكثافة السكانية
10	الخصائص الديموغرافية
11	1. تطور عدد سكان الجهة حسب الأقاليم
12	2. توزيع السكان حسب وسط الإقامة
13	3. توزيع السكان حسب الجنس
14	4. توزيع السكان حسب الفئات العمرية
17	5. الحالة الزوجية
18	6. السن عند الزواج الأول
19	7. الخصوبة
20	التعليم و الأمية
21	1. الأمية
22	2. معرفة اللغات
22	3. تيمدرس الأطفال
23	4. المستوى الدراسي
26	النشاط و الشغل
28	1. نوع و معدل النشاط
29	2. البطالة (*)
30	3. الحالة في المهنة
31	إنتشار الإعاقة
32	1. إنتشار الإعاقة حسب أقاليم الجهة
33	2. إنتشار الإعاقة حسب وسط الإقامة و حسب الجنس
34	ظروف سكن الأسر
35	1. عدد الأسر و حجمها
36	2. نوع المسكن
37	3. متوسط عدد الأشخاص بكل غرفة
37	4. عمر المسكن
38	5. صفة حيازة المسكن

39	6. التجهيزات الأساسية للمسكن.
41	7. طريقة تصريف المياه المستعملة.
42	8. طريقة التخلص من النفايات المنزلية.
43	9. المواد المستعملة للطبخ.
43	10. التوفر على التجهيزات المنزلية.
45	<b>ملحق</b>
46	<b>خرائط موضوعاتية</b>
51	<b>جداول</b>

## الجدول

- 11 جدول 1 : تطور عدد سكان الجهة والأقاليم مابين سنتي 2004 و 2014 .....
- 12 جدول 2 : توزيع السكان حسب وسط الإقامة و نسبة التمدين .....
- 13 جدول 3 : توزيع السكان حسب الجنس .....
- 14 جدول 4 : معدل الذكورة حسب أقاليم الجهة (%) .....
- 14 جدول 5 : توزيع السكان حسب الفئات العمرية .....
- 15 جدول 6 : تطور الساكنة حسب الفئات العمرية و الأقاليم (%) .....
- 16 جدول 7 : توزيع سكان الجهة حسب الفئات العمرية و الجنس (%) .....
- 17 جدول 8 : توزيع السكان البالغين من العمر 15 سنة فأكثر حسب الجنس و الحالة العائلية (%) .....
- 18 جدول 9 : معدل السن عند الزواج الأول حسب الجنس و وسط الإقامة (%) .....
- 19 جدول 10 : المعدل التركيبي للخصوبة حسب وسط الإقامة (طفل لكل امرأة) .....
- 19 جدول 11 : معدل الخصوبة للنساء (\*) عند 45 – 49 سنة حسب وسط الإقامة (طفل لكل امرأة) .....
- 21 جدول 12 : نسبة الأمية حسب الجنس و وسط الإقامة (%) .....
- 22 جدول 13 : اللغات المقروءة و المكتوبة حسب الجنس بالنسبة للسكان البالغين 10 سنوات فأكثر (%) .....
- 23 جدول 14 : نسبة تدرس الأطفال البالغين من العمر مابين 7 و 12 سنة حسب الجنس و وسط الإقامة (%) .....
- 24 جدول 15 : المستوى الدراسي للسكان البالغين 10 سنوات فأكثر حسب وسط الإقامة (%) .....
- 28 جدول 16 : توزيع السكان حسب نوع النشاط و الجنس .....
- 28 جدول 17 : المعدل الصافي للنشاط حسب الجنس و وسط الإقامة (%) .....
- 29 جدول 18 : معدل البطالة حسب وسط الإقامة و حسب الجنس (%) .....
- 30 جدول 19 : الساكنة النشيطة حسب الحالة في المهنة و وسط الإقامة (%) .....
- 32 جدول 20 : معدل انتشار الإعاقة حسب الأقاليم (%) .....
- 33 جدول 21 : معدل انتشار الإعاقة حسب وسط الإقامة (%) .....
- 33 جدول 22 : معدل انتشار الإعاقة حسب الجنس (%) .....
- 35 جدول 23 : عدد و متوسط حجم الأسر حسب وسط الإقامة .....
- 36 جدول 24 : توزيع الأسر حسب نوع المسكن و وسط الإقامة (%) .....
- 37 جدول 25 : متوسط عدد الأشخاص بكل غرفة .....
- 37 جدول 26 : توزيع الأسر حسب عمر المسكن و وسط الإقامة (%) .....
- 38 جدول 27 : توزيع الأسر حسب صفة حيازتهم للمسكن و وسط الإقامة (%) .....
- 39 جدول 28 : توزيع الأسر حسب التوفر على التجهيزات الأساسية لمساكنهم و حسب وسط الإقامة (%) .....
- 41 جدول 29 : توزيع الأسر حسب طريقة تصريف المياه و وسط الإقامة (%) .....
- 42 جدول 30 : توزيع الأسر حسب طريقة التخلص من النفايات المنزلية و وسط الإقامة (%) .....
- 43 جدول 31 : توزيع الأسر حسب المواد المستعملة للطبخ و وسط الإقامة (%) .....
- 44 جدول 32 : توزيع الأسر حسب التوفر على التجهيزات المنزلية و وسط الإقامة (%) .....

## المبيانات

- 11 مبيان 1 : تطور عدد سكان الجهة والأقاليم مابين سنتي 2004 و 2014.....
- 12 مبيان 2 : توزيع السكان حسب وسط الإقامة.....
- 13 مبيان 3 : توزيع السكان حسب الجنس.....
- 15 مبيان 4 : توزيع السكان حسب الفئات العمرية (%).....
- 16 مبيان 5 : هرم الأعمار (%).....
- 17 مبيان 6 : توزيع السكان البالغين من العمر 15 سنة فأكثر حسب الجنس و الحالة العائلية (%).....
- 18 مبيان 7 : معدل السن عند الزواج الأول حسب الجنس و وسط الإقامة (%).....
- 21 مبيان 8 : نسبة الأمية حسب الجنس و وسط الإقامة (%).....
- 22 مبيان 9 : اللغات المقروءة و المكتوبة حسب الجنس بالنسبة للسكان البالغين 10 سنوات فأكثر (%).....
- 23 مبيان 10 : نسبة تدرس الأطفال البالغين من العمر مابين 7 و 12 سنة حسب الجنس و وسط الإقامة (%).....
- 24 مبيان 11 : المستوى الدراسي للسكان البالغين 10 سنوات فأكثر حسب وسط الإقامة (%).....
- 28 مبيان 12 : المعدل الصافي للنشاط حسب الجنس و وسط الإقامة (%).....
- 29 مبيان 13 : معدل البطالة حسب وسط الإقامة و حسب الجنس (%).....
- 30 مبيان 14 : الساكنة النشيطة حسب الحالة في المهنة و وسط الإقامة (%).....
- 35 مبيان 15 : عدد الأسر حسب وسط الإقامة.....
- 36 مبيان 16 : توزيع الأسر حسب نوع المسكن و وسط الإقامة (%).....
- 38 مبيان 17 : توزيع الأسر حسب عمر المسكن و وسط الإقامة (%).....
- 39 مبيان 18 : توزيع الأسر حسب صفة حيازتهم للمسكن و وسط الإقامة (%).....
- 40 مبيان 19 : توزيع الأسر حسب التوفر على التجهيزات الأساسية لمساكنهم و حسب وسط الإقامة (%).....
- 41 مبيان 20 : توزيع الأسر حسب طريقة تصريف المياه و وسط الإقامة (%).....
- 42 مبيان 21 : توزيع الأسر حسب طريقة التخلص من النفايات المنزلية و وسط الإقامة (%).....
- 43 مبيان 22 : توزيع الأسر حسب المواد المستعملة للطبخ و وسط الإقامة (%).....
- 44 مبيان 23 : توزيع الأسر حسب التوفر على التجهيزات المنزلية و وسط الإقامة (%).....

## تقديم

يعتبر الإحصاء العام للسكان و السكنى لسنة 2014، والذي أنجزته بلادنا خلال الفترة الممتدة من فاتح شتنبر 2014 إلى العشرين منه، سادس إحصاء تعرفه المملكة وذلك بعد إحصاءات سنوات 1960 و 1971 و 1982 و 1994 و 2004.

وقد عبأت هذه العملية الوطنية الكبرى مختلف الوسائل التكنولوجية والتنظيمية والتواصلية المتاحة خلال مختلف مراحل إنجازها كما تمت مطابقة هذا الإحصاء منهجيا ومضمونا ومسطريا مع المعايير المعتمدة في هذا الشأن من لدن هيئة الأمم المتحدة مما بوأه مكانة متميزة مقارنة مع باقي الإحصاءات الوطنية السابقة من حيث شموليته للسكان.

فعلى غرار الإحصاءات السابقة، حيث يتم إدراج تقنيات و أساليب حديثة، سواء تعلق الأمر بمراحل الإعداد أو الاستغلال و نشر المعطيات، كذلك هو الشأن بالنسبة لإحصاء 2014 و الذي يكتسي صبغة خاصة لاعتماده على العديد من المستجدات والمتمثلة على وجه الخصوص في :

- استخدام صور الأقمار الإصطناعية في الأشغال الخرائطية؛
  - نهج طريقة جديدة لتوظيف الباحثين والمراقبين (تقديم الترشيحات عبر الإنترنت)؛
  - إدخال موضوعات جديدة في مجالات الديموغرافيا والسكن والإعاقة، الخ.
- و في سياق تنزيل مقتضيات الجهوية المتقدمة، يشكل توفير المعطيات الدقيقة و المحيئة في المجالات الديموغرافية وكذا الاجتماعية والاقتصادية احد الركائز الأساسية في صناعة القرار على المستوى الجهوي، كما ستمكن متخذي القرار من تقييم الاحتياجات والتوقعات في إطار عملية التخطيط، وبالتالي توجيه الإصلاحات و كذا السياسات العمومية في مختلف برامج التنمية.
- في هذا الإطار أعدت المديرية الجهوية للتخطيط بكلميم هذا التقرير بهدف تقديم المعطيات التفصيلية لنتائج الإحصاء العام للسكان و السكنى لسنة 2014 الخاصة بجهة كلميم-وادنون.
- أما المحاور الأساسية لهذا التقرير فهي كالاتي :

- الخصائص الديموغرافية
- التعليم و الأمية
- النشاط و الشغل
- انتشار الإعاقة
- ظروف سكن الأسر

في الجزء الأول من هذا التقرير، الذي يعد الأول من نوعه حول سلسلة المنشورات المتعلقة بإحصاء سنة 2014 ، سيتم عرض الخصائص الديموغرافية و السوسيو اقتصادية و ظروف سكن الأسر على مستوى الجهة، وذلك من خلال القيام بعدة مقارنات، من خلال التفاوت الحاصل ما بين وسطي الإقامة (حضري/ قروي) وكذا القائم بين الجنسين.

و في الجزء الثاني، يضم التقرير ملحق إحصائي يعرض مجموعة من الخرائط الموضوعاتية و الجداول التي تسمح بالقيام بتحليل دقيق للمؤشرات الأساسية

## تقديم عام للجهة

## 1. التنظيم الإداري

تعتبر جهة كلميم - وادنون من الجهات الإدارية الإثني عشر للمملكة المحدثه سنة 2015، بموجب مرسوم رقم 40-15-2. بتاريخ 05 فبراير 2015.

تضم جهة كلميم - وادنون أربعة أقاليم : كلميم و سيدي إفني و طانطان و أسا - الزاك. كما تتكون من 09 دوائر و 53 جماعة.

### التنظيم الإداري لجهة كلميم- وادنون :

الجهة	الأقاليم	عدد الدوائر	عدد الجماعات
كلميم - وادنون		9	53
	كلميم	3	20
	سيدي إفني	2	19
	طانطان	2	7
	أسا- الزاك	2	7



## 2. السكان و الكثافة السكانية

### السكان و الأسر و الكثافة السكانية حسب الأقاليم:

الكثافة السكانية ( نسمة في كلم مربع)	الأسر	السكان	الأقاليم	الجهة
8,25	90 202	433 757		كلميم – وادنون
16,5	40 214	187 808	كلميم	
38,81	25 308	115 691	سيدي إفني	
7,35	19 472	86 134	طانطان	
1,11	5 208	44 124	أسا-الزراك	

بلغ عدد السكان القانونيين بجهة كلميم – وادنون في فاتح شتنبر 2014، ما مجموعه 433757 نسمة ، ويتعلق الأمر بمجموع الأشخاص الذين يوجد محل إقامتهم الرئيسي بتراب الجهة في تاريخ مرجع الإحصاء . وبخصوص الكثافة السكانية بالجهة فتمثل 8,25 نسمة في الكلم2 .

ويتوزع سكان الجهة على الأقاليم الأربعة المكونة لها كالآتي : 187808 نسمة بكلميم بكثافة سكانية بلغت 16,5 نسمة في الكلم2، و 115691 نسمة بسيدي إفني بكثافة سكانية تصل الى 38,81 نسمة في الكلم2 ، و86134 نسمة بطانطان بكثافة سكانية بلغت 7,35 نسمة في الكلم2، و 44124 نسمة بأسا-الزراك بكثافة سكانية بلغت 1,11 نسمة في الكلم2 .

## الخصائص الديموغرافية

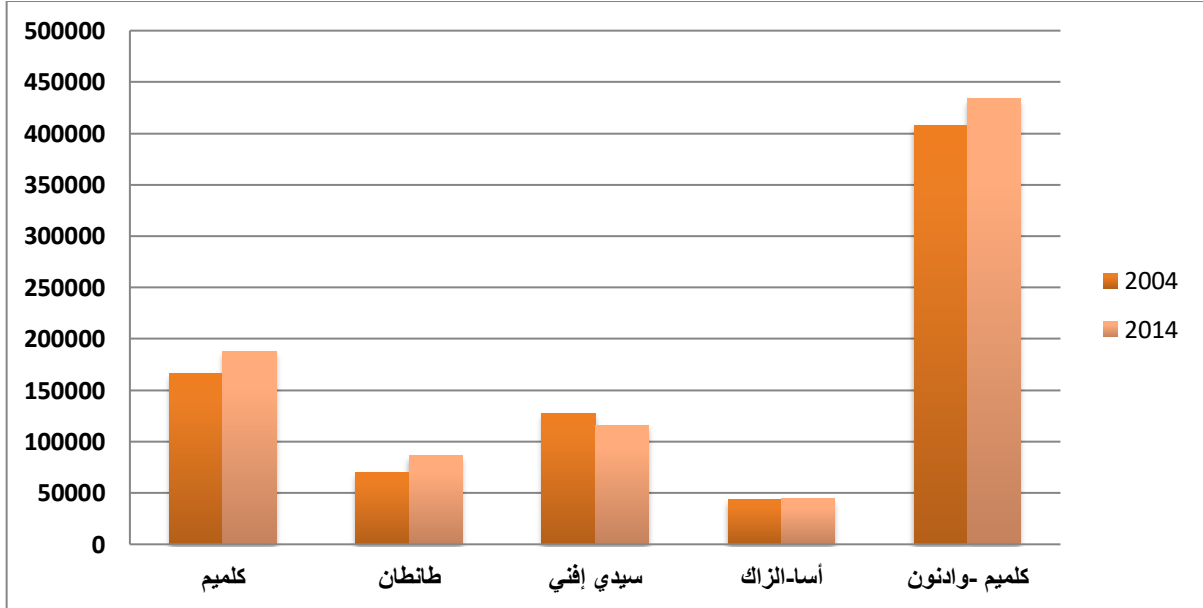
## 1. تطور عدد سكان الجهة حسب الأقاليم

جدول 1 : تطور عدد سكان الجهة والأقاليم ما بين سنتي 2004 و 2014

معدل النمو السنوي (%)	2014	2004	وسط الإقامة
1,2	187808	166685	كلميم
2,1	86134	70146	طانطان
-1,0	115691	127781	سيدي إفني
0,1	44124	43535	أسا-الزراك
0,6	433757	408147	كلميم-وادنون

مصدر: الإحصاء العام للسكان والسكنى 2004 و 2014

مبيان 1 : تطور عدد سكان الجهة والأقاليم ما بين سنتي 2004 و 2014



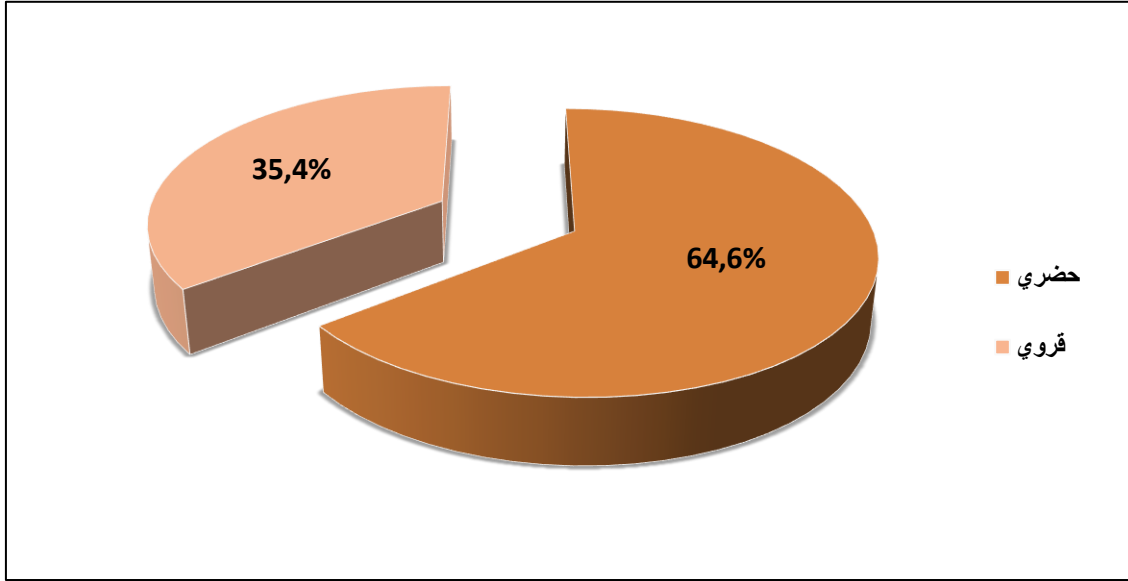
بلغ معدل التزايد السكاني السنوي بجهة كلميم – وادنون، ما بين 2004 و 2014، 0,6%. و تختلف وتيرة تزايد السكان من إقليم إلى آخر. بحيث سجل أعلى معدل لنمو السكان بإقليم طانطان (2,1%) ، يليه إقليم كلميم (1,2%) ، وإقليم أسا-الزراك (0,1%) . بينما اتسمت وتيرة النمو السكاني بإقليم سيدي إفني بالانخفاض (-1%) خلال نفس الفترة.

## 2. توزيع السكان حسب وسط الإقامة

جدول 2 : توزيع السكان حسب وسط الإقامة و نسبة التمدن

2014	وسط الإقامة
280094	حضري
153663	قروي
433757	المجموع
64,6%	نسبة التمدن

مبيان 2 : توزيع السكان حسب وسط الإقامة



بلغت نسبة التمدن في جهة كلميم وادنون 64,6%، مقابل 60,3% على المستوى الوطني. ويعزى ذلك أساساً إلى عامل الهجرة القروية، وإعادة تصنيف بعض المراكز القروية التي تحقق شروطاً لاعتبارها مناطق حضرية، بالإضافة إلى توسع المجال الحضري للمدن. و تتوزع ساكنة جهة كلميم – وادنون بالوسطين الحضري والقروي على الشكل الآتي : 280094 نسمة بالوسط الحضري و153663 نسمة بالوسط القروي.

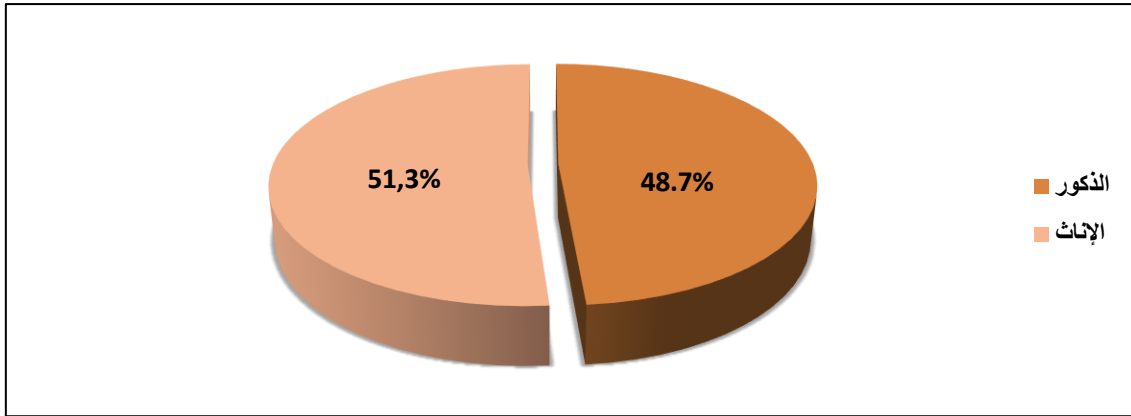
### 3. توزيع السكان حسب الجنس

جدول 3 : توزيع السكان حسب الجنس

الجنس	2014
الذكور	48,7%
الإناث	51,3%
معدل الذكورة	94,9 %

مصدر: الإحصاء العام للسكان والسكنى 2014

مبيان 3 : توزيع السكان حسب الجنس



يعبر معدل الذكورة عن معدل عدد الرجال نسبة إلى عدد النساء داخل ساكنة معينة.

$$\text{نسبة الذكورة} = (\text{عدد الذكور} / \text{عدد الإناث}) * 100$$

إن البنية السكانية حسب الجنس و السن تبرز بكل وضوح التركيب الديموغرافية للسكان، وتعد ركيزة أساسية لكل الاستراتيجيات الهادفة إلى تلبية حاجيات السكان في مختلف الميادين الاجتماعية و الاقتصادية.

فحسب الجنس يتوزع سكان الجهة بحصص متفاوتة ما بين الجنسين، أي بتفوق عددي لفائدة الإناث، حيث بلغت نسبة الساكنة النسوية % 51,3 متجاوزة نسبة الذكور بفارق 2,6 نقطة.

وفي ما يخص معدل الذكورة الذي يمكن من قياس أهمية الرجال مقارنة مع عدد النساء، فيمثل حوالي 95 رجل لكل امرأة سنة 2014. ويختلف هذه المعدل من إقليم لآخر كما يبين ذلك الجدول الآتي :

جدول 4 : معدل الذكورة حسب أقاليم الجهة (%)

الجهة	الأقاليم	نسبة الذكورة
كلميم - وادنون		94,9
	كلميم	94,2
	سيدي إفني	89,1
	طانطان	103,7
	أسا-الزرك	99,4

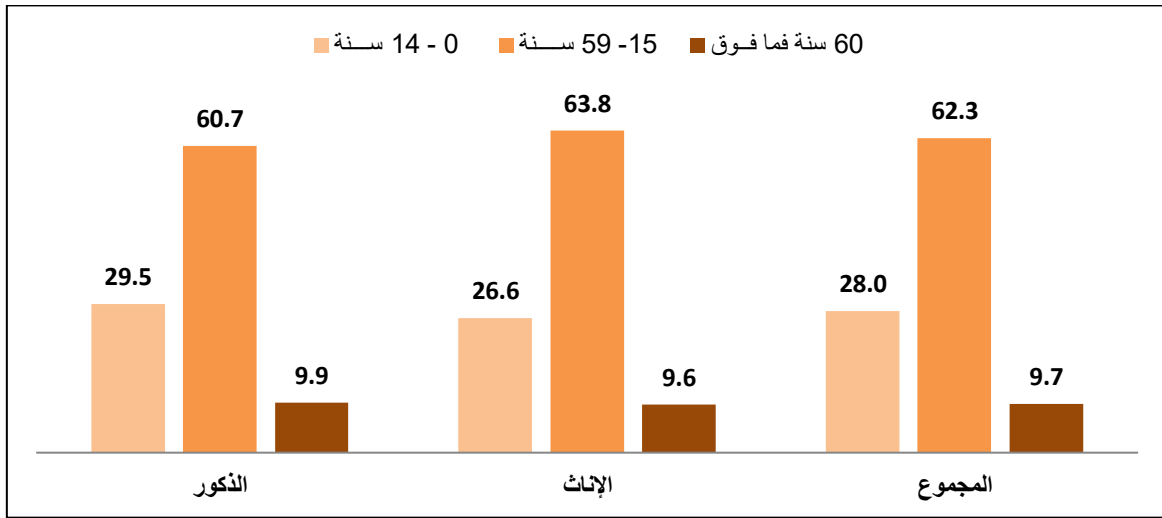
#### 4. توزيع السكان حسب الفئات العمرية

جدول 5 : توزيع السكان حسب الفئات العمرية

النسبة (%)	الإناث	الذكور	الفئات العمرية
28	26,64	29,45	0 - 14 سنة
62,28	63,79	60,68	15 - 59 سنة
9,72	9,57	9,87	60 سنة فما فوق

مصدر: الإحصاء العام للسكان والسكنى 2014

مبيان 4 : توزيع السكان حسب الفئات العمرية (%)



تحليل الجدول أعلاه يبين أن فئة السكان الذين تتراوح أعمارهم ما بين 15 و 59 سنة ، تمثل 62,3% من مجموع السكان. كما يبين أهمية الساكنة في سن النشاط لدى الإناث مقارنة منه لدى الرجال و ذلك بفارق 3,1 نقط.

بينما فئة السكان الذين لا تتجاوز أعمارهم 14 سنة تمثل 28% ، أما السكان الذين تتجاوز أعمارهم 60 سنة فأكثر فيمثلون 9,7% .

جدول 6 : تطور الساكنة حسب الفئات العمرية و الأقاليم (%)

الأقاليم	2004	14 - 0 سنة	15 - 59 سنة	60 سنة فما فوق
سيدي إفني	2004	33,1	56,4	10,5
	2014	26,8	59,8	13,3
كلميم	2004	32,4	59,5	8,02
	2014	27,9	62,6	9,4
طانطان	2004	31,8	63,6	4,6
	2014	28,9	64,7	6,4
أساس-الزرك	2004	37,2	56,9	5,9
	2014	30,9	62,2	6,9

مصدر: الإحصاء العام للسكان والسكنى 2004 و 2014

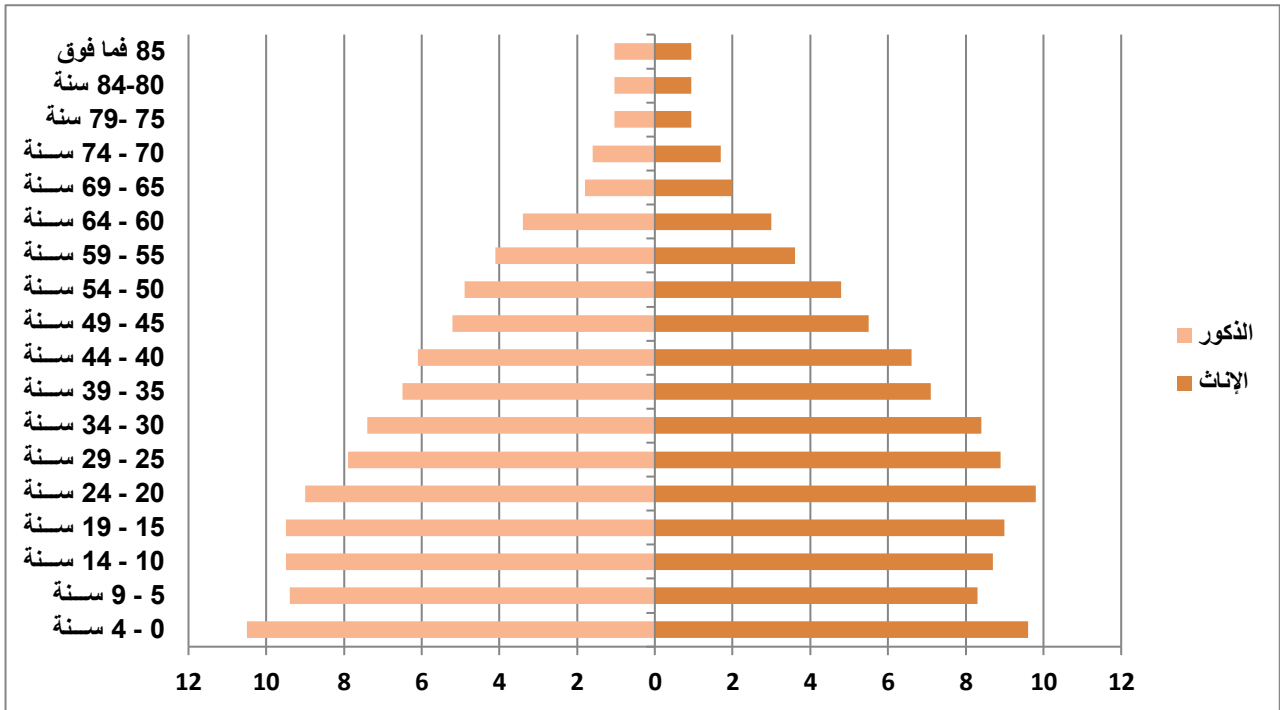
كما نلاحظ عموماً، مقارنة مع إحصاء 2004، أن نسب الساكنة في سن النشاط و فئة السكان الذين تتجاوز أعمارهم 60 سنة، في ارتفاع وذلك على حساب الفئة الفتية.

جدول 7 : توزيع سكان الجهة حسب الفئات العمرية والجنس (%)

الفئات العمرية	الذكور	الإناث	المجموع
0 - 4 سنة	10,5	9,6	10,1
5 - 9 سنة	9,4	8,3	8,8
10 - 14 سنة	9,5	8,7	9,1
15 - 19 سنة	9,5	9	9,3
20 - 24 سنة	9	9,8	9,4
25 - 29 سنة	7,9	8,9	8,4
30 - 34 سنة	7,4	8,4	7,9
35 - 39 سنة	6,5	7,1	6,8
40 - 44 سنة	6,1	6,6	6,3
45 - 49 سنة	5,2	5,5	5,3
50 - 54 سنة	4,9	4,8	4,9
55 - 59 سنة	4,1	3,6	3,9
60 - 64 سنة	3,4	3	3,2
65 - 69 سنة	1,8	2	1,9
70 - 74 سنة	1,6	1,7	1,7
75 سنة فما فوق	3,1	2,8	2,9

مصدر: الإحصاء العام للسكان والسكنى 2014

مبيان 5 : هرم الأعمار (%)



الهرم السكاني للجهة، هرم ساكنة شابة معزز بقاعدة عريضة، حيث يتسع أكثر حتى بلوغ فئة الأعمار 24-20 سنة، ثم يتدرج إلى الداخل كلما ارتفع لأعلى. ويرجع ذلك بصفة أساسية إلى انخفاض



معدل الوفيات و خاصة في الأعمار المبكرة.ومن جانب آخر يتبين من تحليل الهرم العمري أهمية فئة الشيوخ .

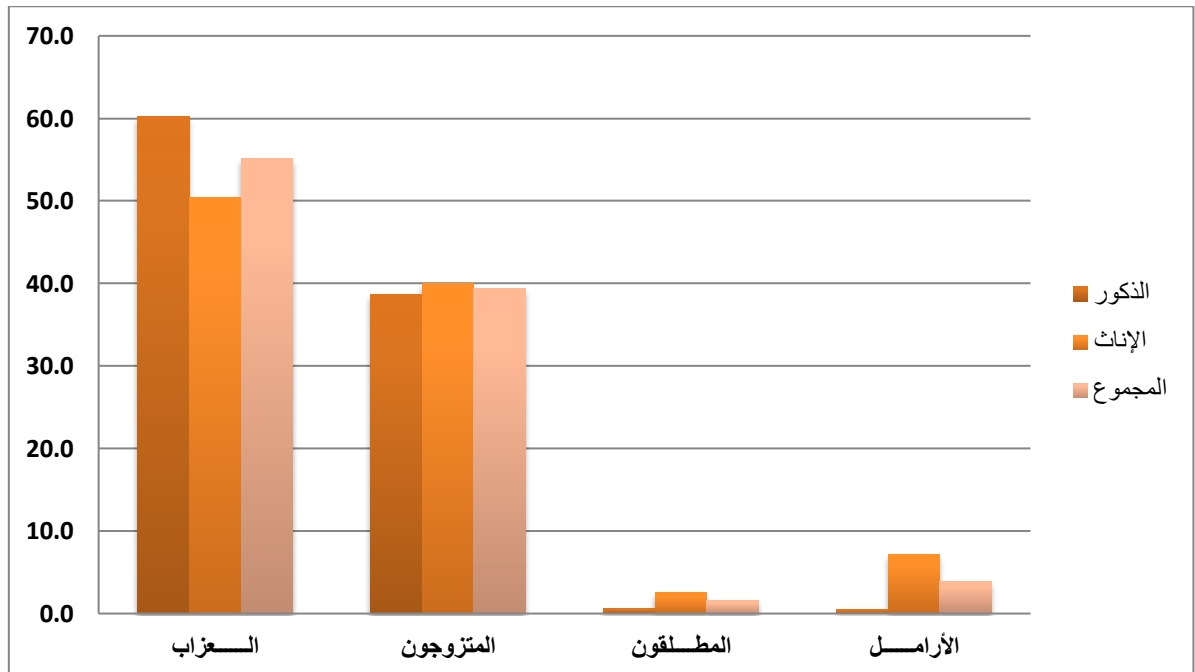
## 5. الحالة الزوجية

جدول 8 : توزيع السكان البالغين من العمر 15 سنة فأكثر حسب الجنس و الحالة العائلية (%)

الحالة العائلية	الذكور	الإناث	المجموع
العزاب	60,2	50,4	55,2
المتزوجون	38,7	40,0	39,4
المطلقون	0,6	2,5	1,6
الأرامل	0,5	7,2	3,9

مصدر: الإحصاء العام للسكان والسكنى 2014

مبيان 6 : توزيع السكان البالغين من العمر 15 سنة فأكثر حسب الجنس و الحالة العائلية (%)



يبين تحليل الحالة الزوجية على مستوى الجهة أن أكثر من نصف السكان المعنيين بهذه الخاصية (أي البالغين من العمر 15 سنة فما فوق) عزاب. إلا أن هناك تفاوت ملحوظ بين الجنسين، حيث أن نسبة

العزاب في صفوف الذكور تمثل 60.2% بينما في صفوف الاناث 50.4%. أما فئة المتزوجون فيمثلون 39,4% .

بخصوص أهمية العزوبة، فهي ترجع بالخصوص إلى التغيير الذي يشهده نمط الحياة و الذي يتجلى في عدة سلوكيات منها تمديد فترة التمدرس و تأخر سن الزواج إلى جانب الظروف المادية والاجتماعية التي تحيط بالحياة الزوجية.

و من خلال المعطيات يتبين كذلك التفشي الواضح لحالاتي الترمل و الطلاق عند النساء. إذ يلاحظ أن حالة الترمل تهم 7.2% من النساء، مقابل فقط 0.5% من الرجال. كما أن المطلقات من النساء يمثلن 2.5%، بينما يمثل المطلقون 0,6%.

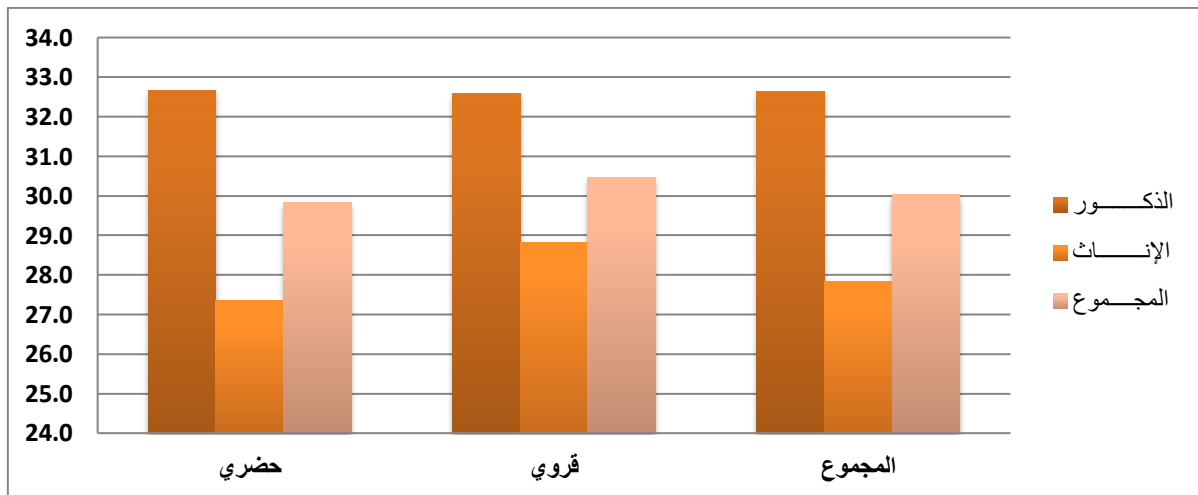
#### 6. السن عند الزواج الأول

جدول 9 : معدل السن عند الزواج الأول حسب الجنس و وسط الإقامة (%)

الجنس	حضري	قروي	المجموع
الذكور	32,7	32,6	32,6
الإناث	27,3	28,8	27,8
المجموع	29,8	30,5	30,0

مصدر: الإحصاء العام للسكان والسكنى 2014

مبيان 7 : معدل السن عند الزواج الأول حسب الجنس و وسط الإقامة (%)



يظهر من خلال دراسة معدل السن عند الزواج الأول حسب الجنس، أن سن الزواج الأول لدى النساء بلغ 27,8 سنة، أما عند الرجال فقد بلغ 32,6 سنة. وبذلك يسجل الرجال تأخرا في الزواج الأول

مقارنة مع النساء (بفارق 4,8 سنة). ويلاحظ أن هذا الفارق يكون أكبر بالوسط الحضري مقارنة مع الوسط القروي.

## 7. الخصوبة

يتم قياس خصوبة النساء في سن الإنجاب من خلال المؤشر التركيبي للخصوبة و معدل الخصوبة ، بحيث يهتم المؤشر التركيبي للخصوبة فئة النساء في سن الإنجاب (15-49) ويعبر عن عدد الأطفال لكل امرأة، و عليه فقد بلغ هذا المؤشر 2,3 طفل لكل امرأة بمجموع تراب الجهة. وحسب وسط الإقامة فقد بلغ هذا المعدل 2.3 أطفال لكل امرأة بالمجال الحضري للجهة مقابل 2.1 أطفال بالمجال القروي. و سجل بذلك مستوى شبيها ما أعلى مما هو مسجل على الصعيد الوطني (2,2).

جدول 10 : المعدل التركيبي للخصوبة حسب وسط الإقامة (طفل لكل امرأة)

المجموع	قروي	حضري	وسط الإقامة
2.3	2.1	2.3	المؤشر التركيبي للخصوبة

مصدر: الإحصاء العام للسكان والسكنى 2014

جدول 11 : معدل الخصوبة للنساء (\*) عند 45 – 49 سنة حسب وسط الإقامة (طفل لكل امرأة)

المجموع	قروي	حضري	وسط الإقامة
4	4,5	3,7	معدل الخصوبة عند 45 - 49 سنة

من خلال الجدول أعلاه، يلاحظ أن معدل الخصوبة للنساء عند الفئة العمرية من 45 إلى 49 سنة ، والذي يعبر عن الخصوبة النهائية للنساء، فقد بلغ خلال سنة 2014 ، 4 أطفال لكل امرأة بمجموع الجهة.

و حسب وسط الإقامة، فهذا المؤشر يعرف تفاوت ما بين وسطي الإقامة، حيث بلغ بالمجال القروي (4,5 طفل لكل امرأة) مقارنة مع المجال الحضري ( 3.7 طفل لكل امرأة).

(\*) متوسط عدد المواليد الذين ازدادوا أحياء لكل امرأة. وهو ما يعبر عن إجمالي أعداد المواليد الأحياء للنساء في الفئة العمرية - 49 45 سنة نسبة إلى أعداد النساء من نفس الفئة العمرية ( الخصوبة النهائية).

## التعليم و الأمية

## 1. الأمية

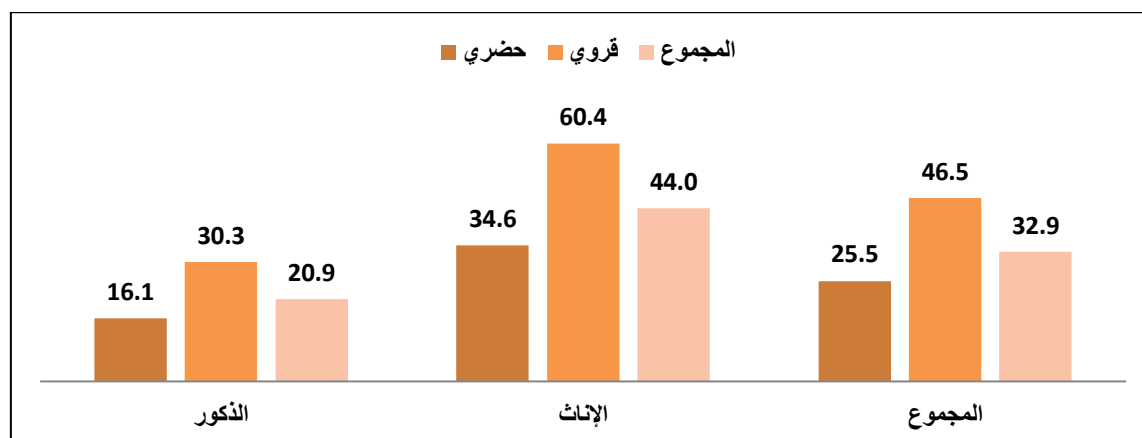
تشكل الأمية عائقاً أساسياً أمام التنمية الشاملة باعتبارها تمس و بشكل كبير الفئات التي يجب أن تكون أكثر انخراطاً في عملية الإنتاج. وقبل عرض أهم مميزات و خصائص الأمية و التعليم بالجهة، لا بد من التذكير بالتعارف المعتمدة بهذا الخصوص. حيث لا يعتبر أمياً، كل شخص " قادر على قراءة و كتابة عرض بسيط متعلق بحياته اليومية ". و عليه سيعتبر أمياً حسب هذا التعريف، كل شخص لا تتعدى كفايته قراءة و كتابة اسمه والأرقام العددية أو عبارة شعرية محفوظة عن ظهر قلب أو انه لا يعرف القراءة و الكتابة مطلقاً. وتجدر الإشارة إلى أن قياس نسبة الأمية يهتم فئة السكان الذين تفوق أعمارهم 10 سنوات. و عليه، فنسبة أمية السكان البالغين 10 سنوات فأكثر : هو أعداد السكان الذين تفوق أعمارهم 10 سنوات و لا يستطيعون القراءة و الكتابة نسبة إلى إجمالي أعداد السكان من نفس الفئة العمرية.

جدول 12 : نسبة الأمية حسب الجنس و وسط الإقامة (%)

وسط الإقامة	الذكور	الإناث	المجموع
حضري	16,1	34,6	25,5
قروي	30,3	60,4	46,5
المجموع	20,9	44,0	32,9

مصدر: الإحصاء العام للسكان والسكنى 2014

مبيان 8 : نسبة الأمية حسب الجنس و وسط الإقامة (%)



و تظهر معطيات الإحصاء العام لسنة 2014 ، أن هذه الظاهرة همت زهاء 110432 شخص ، وذلك من ضمن 336168 من سكان الجهة البالغين 10 سنوات فما فوق. وبهذا بلغت نسبة الأميين 32.9% . و بخصوص الأمية حسب وسط الإقامة، فيتبين أن النسبة المسجلة بالوسط القروي بلغت 46.5% مقابل 25.5% بالوسط الحضري. و حسب الجنس فنسبة أمية السكان بلغت % 44 لدى النساء مقابل 20,9% لدى الرجال.

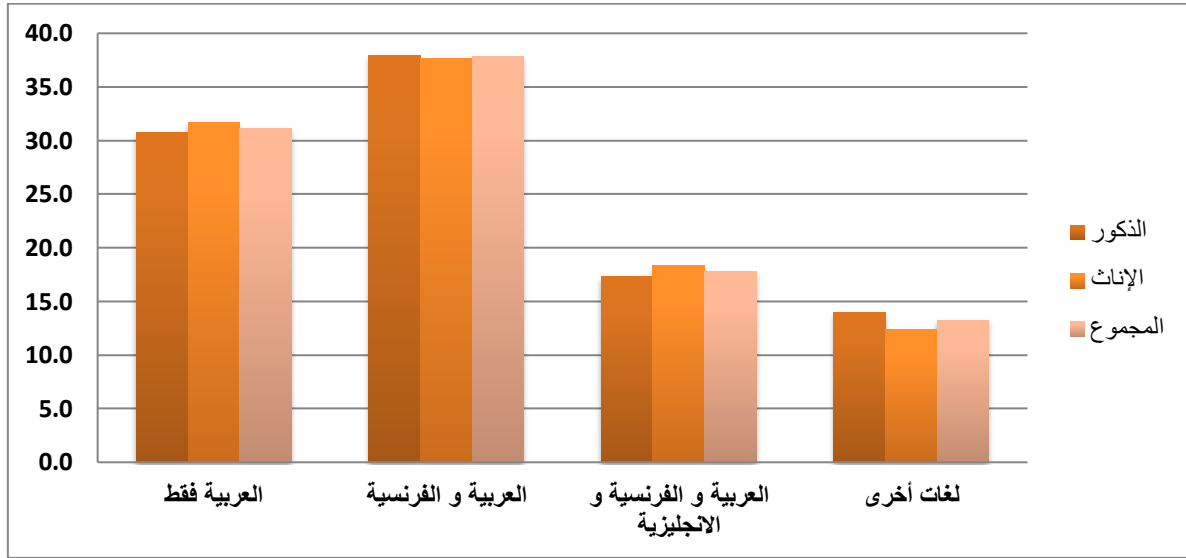
## 2. معرفة اللغات

جدول 13 : اللغات المقرّوة و المكتوبة حسب الجنس بالنسبة للسكان البالغين 10 سنوات فأكثر (%)

اللغات المقرّوة و المكتوبة	الذكور	الإناث	المجموع
العربية فقط	30,7	31,7	31,1
العربية و الفرنسية	38,0	37,6	37,8
العربية و الفرنسية و الانجليزية	17,3	18,4	17,8
لغات أخرى	14,0	12,3	13,3

مصدر: الإحصاء العام للسكان والسكنى 2014

مبيان 9 : اللغات المقرّوة و المكتوبة حسب الجنس بالنسبة للسكان البالغين 10 سنوات فأكثر (%)



أفرزت معطيات الإحصاء العام لسنة 2014 بخصوص معرفة اللغات أن أقل من ثلث السكان (31,1%) البالغين 10 سنوات فما فوق، يقرؤون ويكتبون اللغة العربية وحدها . وبخصوص ازدواجية اللغات ، فكما يتضح من خلال تحليل بنية الساكنة حول معرفة اللغات، أن 37,8% من الساكنة يعرفون القراءة والكتابة باللغتين العربية والفرنسية معا. بينما اللذين يقرؤون و يكتبون باللغة العربية و اللغتين الفرنسية و الإنجليزية مجتمعة فقد بلغت نسبتهم % 17,8. أما نسبة السكان البالغين 10 سنوات فأكثر و يقرؤون و يكتبون اللغات الأخرى تمثل 13,3%.

## 3. تمدرس الأطفال

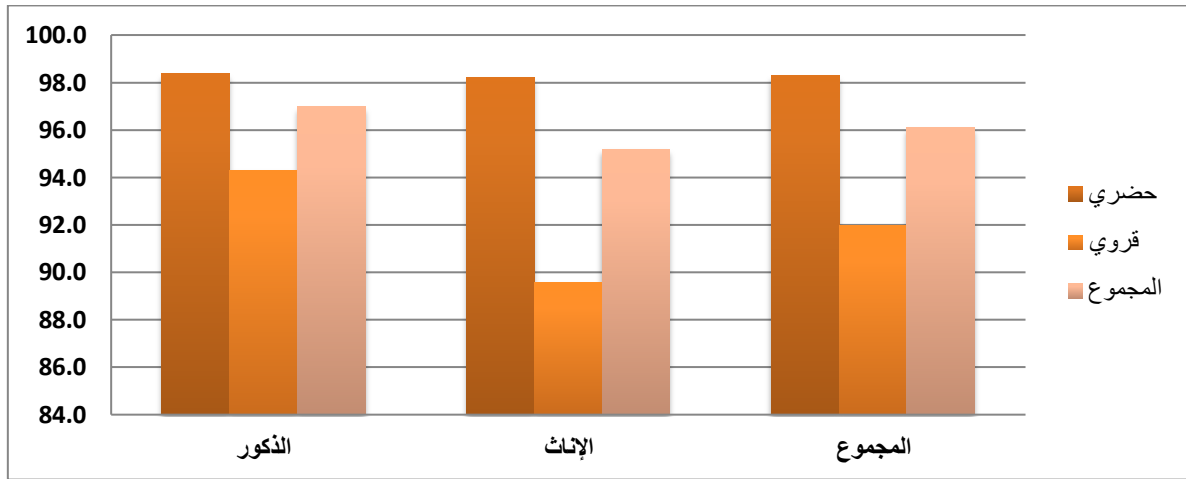
تعتبر نسبة تمدرس الأطفال (\*) الذين تتراوح أعمارهم بين 6 – 11 سنة (أو 7 – 12 سنة خلال الإحصاء)، الموافق للمرحلة الابتدائية ، من أهم المؤشرات المعتمدة في دراسة و تحليل التمدرس لدى الأطفال.

جدول 14 : نسبة تـمدرس الأطفـال البـالغين من العـمر مابين 7 و 12 سـنة حـسب الجـنس و وسـط الإقـامة (%)

وسط الإقامة	الذكور	الإناث	المجموع
حضري	98,4	98,2	98,3
قروي	94,3	89,6	92,0
المجموع	97,0	95,2	96,1

مصدر: الإحصاء العام للسكان والسكنى 2014

مبيان 10 : نسبة تـمدرس الأطفـال البـالغين من العـمر مابين 7 و 12 سـنة حـسب الجـنس و وسـط الإقـامة (%)



دراسة نسب التمدرس لدى الأطفال على صعيد الجهة ، تبين أن 96,1% من الأطفال البالغين من العمر 7 إلى 12 سنة تابعو دراستهم خلال الموسم الدراسي 2013-2014 ، بإحدى المؤسسات التعليمية. وللإشارة فان نسب التمدرس لدى الفتيان تتجاوز تلك المسجلة لدى الفتيات بفارق 1,8 نقطة. وسجلت أدنى نسبة للتمدرس لدى الفتيات القرويات (89,6%) مقارنة مع باقي الفئات.

هذا و انطلاقا من تحليل هذه النسب يلاحظ أن هناك توجه نحو تعميم التعليم الإبتدائي بالنسبة للجنسين على صعيد الجهة.

(\*) نسبة تـمدرس الأطفـال الذين تتراوح أعمارهم ما بين 7 سنوات و 12 سنوات: عدد الأطفال الذين تتراوح أعمارهم بين 7 و 12 سنة، و تابعو دراستهم خلال الموسم الدراسي 2013 – 2014 نسبة إلى نفس الفئة العمرية من السكان.

#### 4. المستوى الدراسي

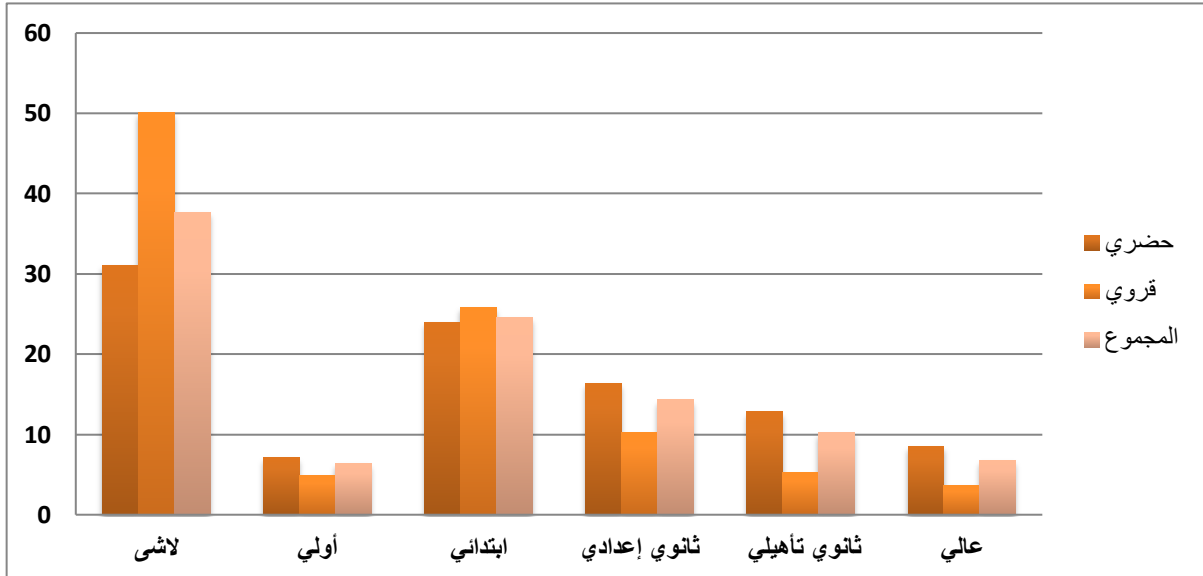
المستوى الدراسي للسكان يعطي صورة عن مدى استفادتهم من الخدمات التعليمية و مدى إمكانياتهم و قدراتهم الثقافية.

جدول 15 : المستوى الدراسي للسكان البالغين 10 سنوات فأكثر حسب وسط الإقامة(%)

المستوى الدراسي	حضري	قروي	المجموع
لاشى	31,1	50,1	37,7
أولي	7,1	4,9	6,4
ابتدائي	24,0	25,8	24,6
ثانوي إعدادي	16,4	10,3	14,3
ثانوي تأهيلي	12,8	5,2	10,2
عالي	8,5	3,6	6,8

مصدر: الإحصاء العام للسكان والسكنى 2014

مبيان 11 : المستوى الدراسي للسكان البالغين 10 سنوات فأكثر حسب وسط الإقامة(%)



يتبين من توزيع سكان الجهة (ذوي سن يعادل أو يفوق 10 سنوات) حسب المستوى الدراسي، أن 37,7% من هذه الفئة لا يتوفرون على أي مستوى دراسي، أي أكثر من ثلث الساكنة. و حسب وسط الإقامة ، تمثل هذه الفئة (بدون أي مستوى دراسي ) 31,1% بالوسط الحضري و 50,1% بالوسط القروي. زيادة على ذلك، فإن الفئة التي لم تستفد سوى من التعليم الأولي تمثل % 6,4 من السكان .

حسب وسط الإقامة، بلغت نسبة الذين يتوفرون على مستوى دراسي أولي في الوسط القروي ما يقارب 5%، أما بالنسبة للوسط الحضري فقد بلغت نسبة هذه الفئة 7,1%.

أما الفئة التي تمكنت من مواصلة دراستها بالمستوى الابتدائي فتمثل % 24,6 و بالمستوى الثانوي إعدادي % 14,3 . و بخصوص الذين تمكنوا من ولوج أطوار التعليم الثانوي التأهيلي و العالي يمثلون % 17 من مجموع السكان بالجهة البالغين أكثر من 10 سنوات.





## النشاط و الشغل

يقدم هذا الجزء من التقرير تحليلاً لمشاركة السكان بالجهة في النشاط الاقتصادي. و لغرض تسهيل تفسير النتائج التي سيتم عرضها، لابد في البداية من التذكير بالمفاهيم المعتمدة خلال الإحصاء العام للسكان و السكنى لسنة 2014. فهذا الأخير يسعى إلى تحديد حالة كل شخص في سن العمل، من حيث النشاط أثناء الإحصاء.

وبالتالي يجب التفريق بين الأصناف الآتية :

■ **السكان النشيطون :** و تضم هذه الفئة صنفين

- **النشيطون المشتغلون :** الذين يمثلون جميع الأشخاص ذكورا أو إناثا الذين تفوق أعمارهم 7 سنوات و الذين صرحوا في تاريخ مرجع الإحصاء أنهم زاولوا العمل خلال أسبوع المرجع. وكذلك الذين يتوفرون على شغل ولم يزاولوه لأسباب ظرفية.
- **النشيطون العاطلون :** و يمثلون جميع الأشخاص ذكورا أو إناثا الذين تفوق أعمارهم 15 سنة ، وصرحوا في تاريخ مرجع الإحصاء أنهم لا يتوفرون على شغل ولكنهم بصدد البحث عنه.

- **السكان غير النشطين :** وهم الأشخاص كيفما كان جنسهم أو سنهم ولا يمكن تصنيفهم سواءً ضمن النشيطين المشتغلين أو النشيطين العاطلين، والذين لا يتوفرون على شغل ولا يبحثون عن عمل خلال تاريخ مرجع الإحصاء. ونذكر منهم ربوات البيوت والتلاميذ و المتقاعدين و المرضى...

**المعدل الصافي للنشاط :** نسبة السكان النشيطين (النشيطين المشتغلين والنشيطين العاطلين) الذين تفوق أعمارهم 15 سنة من مجموع السكان المنتمين لنفس الفئة العمرية.

**معدل البطالة :** نسبة النشيطين العاطلين عن العمل الذين تفوق أعمارهم 15 سنة من مجموع السكان النشيطين المنتمين لنفس الفئة العمرية.

## 1. نوع و معدل النشاط

جدول 16 : توزيع السكان حسب نوع النشاط و الجنس

نوع النشاط	الذكور	الإناث	المجموع
السكانة النشيطة	96983	23247	120230
السكانة غير النشيطة	104879	189380	294259
المجموع	201862	212627	414489

مصدر: الإحصاء العام للسكان والسكنى 2014

تبين معطيات إحصاء 2014، أن السكانة النشيطة بجهة كلميم واد نون بلغت ما مجموعه 120230 فردا، و تضم جميع الأشخاص من كلا الجنسين الذين يشكلون الطاقة العاملة المتوفرة سواء منهم المشتغلون أو العاطلون، في حين بلغ عدد الأشخاص غير النشيطين 294259 نسمة.

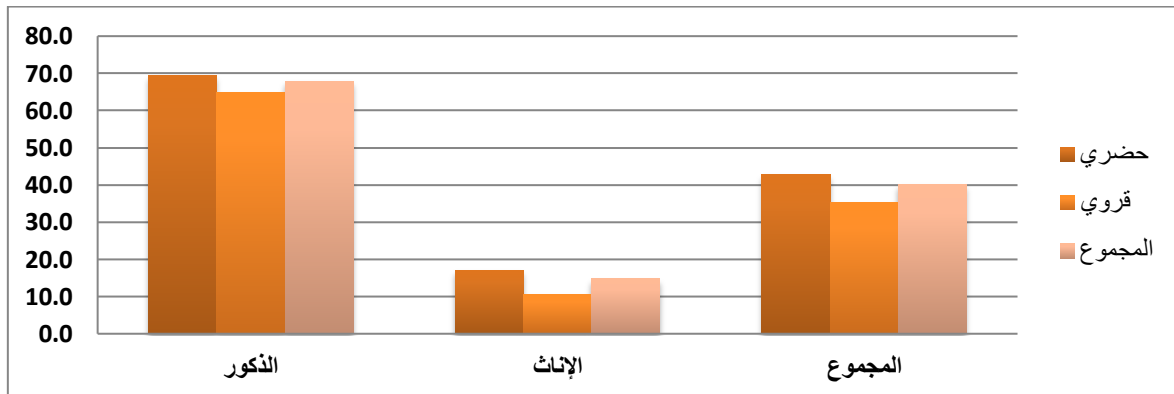
كما يلاحظ ، من خلال ذات النتائج، أن السكانة النشيطة تتميز بأهمية النشطين من صنف الذكور، بحيث في كل مئة شخص نشيط يوجد اقل من عشرين نشيطة (19,3%). و في المقابل، السكانة الغير النشيطة، تعرف حضورا نسائيا قويا (64,3%). مما يبرز ضعف مشاركة المرأة في النسيج الاقتصادي بالجهة.

جدول 17 : المعدل الصافي للنشاط حسب الجنس و وسط الإقامة (%)

وسط الإقامة	الذكور	الإناث	المجموع
حضري	69,5	17,1	42,7
قروي	64,9	10,6	35,3
المجموع	67,9	14,8	40,1

مصدر: الإحصاء العام للسكان والسكنى 2014

مبيان 12 : المعدل الصافي للنشاط حسب الجنس و وسط الإقامة (%)



يدل مؤشر المعدل الصافي للنشاط على أهمية نسبة الأشخاص الذين يساهمون أو يبحثون عن العمل من أجل المساهمة في الحياة العملية. و قد بلغ هذا المعدل 42,7% بالوسط الحضري و 35,3% بالوسط القروي ؛ بفارق 7.4 نقاط لصالح الوسط الحضري.

## 2. البطالة (\*)

بلغ عدد العاطلين عن العمل، حسب نتائج الإحصاء العام للسكان و السكنى لسنة 2014، حوالي 32431 فرد. حيث بلغ معدل البطالة بالجهة حوالي 27%.

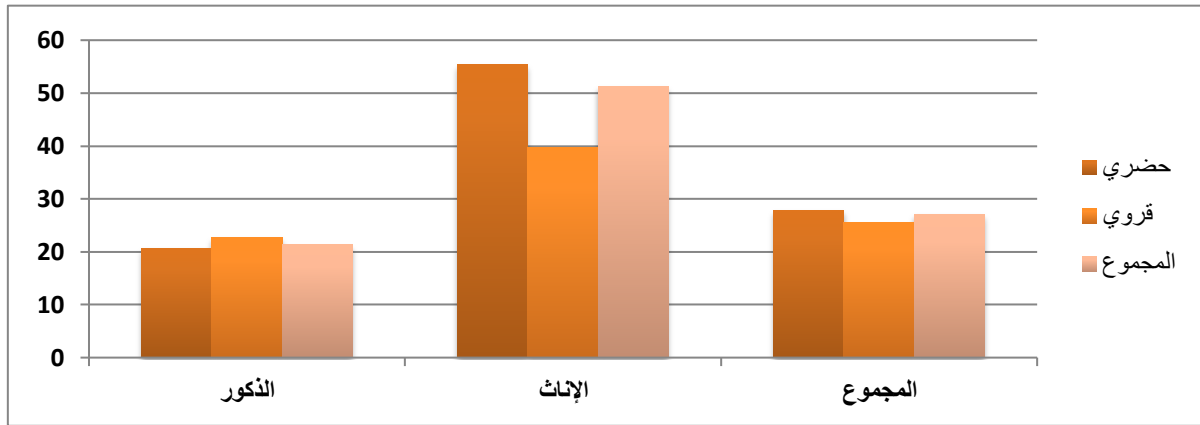
كما سجل تباينا كبيرا حسب الجنس، حيث ان العاطلين في صفوف الرجال يمثلون 21,3% ، فيما تمثل العاطلات عن العمل 51,3%. وحسب وسط الإقامة، فقد بلغ معدل البطالة بالوسط الحضري 27,8%، وبالوسط القروي 25,5%.

جدول 18 : معدل البطالة حسب وسط الإقامة وحسب الجنس (%)

المجموع	الإناث	الذكور	وسط الإقامة
27,8	55,5	20,7	حضري
25,5	39,7	22,7	قروي
27,1	51,3	21,3	المجموع

مصدر: الإحصاء العام للسكان و السكنى 2014

مبيان 13 : معدل البطالة حسب وسط الإقامة وحسب الجنس (%)



(\*) النتائج المتعلقة بالبطالة والتي مصدرها الإحصاء العام للسكان و السكنى ليست قابلة للمقارنة المباشرة مع تلك المحصل عليها انطلاقا من البحوث المتعلقة بالشغل، وهذا للأسباب التالية: - مفهوم البطالة المعتمد في كل عملية. - التغطية الإعلامية للإحصاء والأمل لدى بعض العاملين لإيجاد فرص عمل أفضل من خلال التصريح أنهم عاطلين عن العمل، وكذا لدى ربوات البيوت اللاتي يصرحن أنهن يبحثن عن عمل.

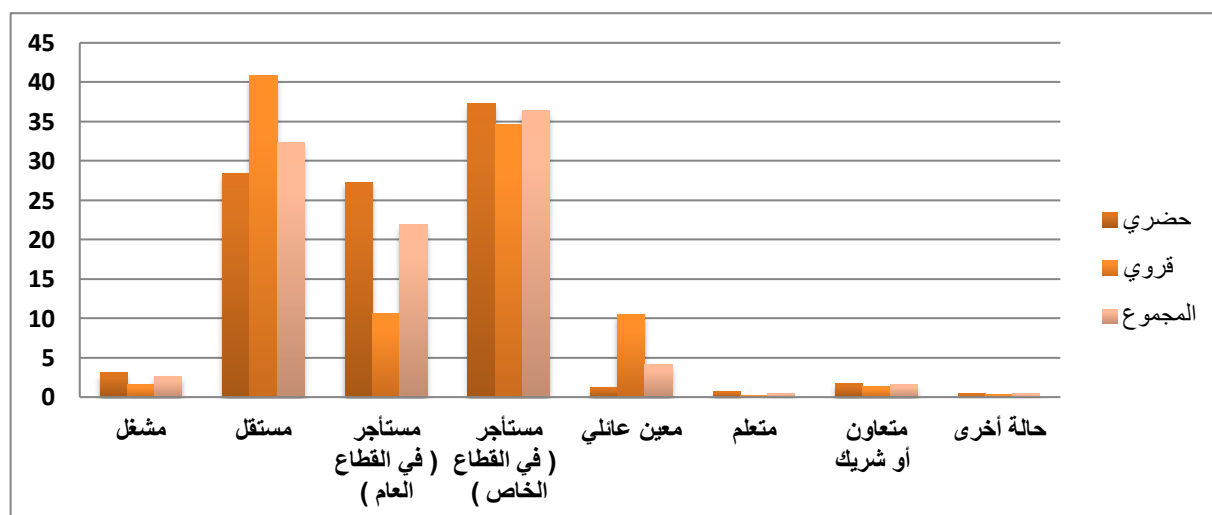
### 3. الحالة في المهنة

جدول 19 : الساكنة النشيطة حسب الحالة في المهنة و وسط الإقامة (%)

الحالة في المهنة	حضري	قروي	المجموع
مشغل	3,1	1,6	2,6
مستقل	28,4	40,8	32,4
مستأجر ( في القطاع العام )	27,2	10,6	21,9
مستأجر ( في القطاع الخاص )	37,3	34,6	36,4
معين عائلي	1,2	10,5	4,2
متعلم	0,7	0,2	0,5
متعاون أو شريك	1,7	1,3	1,6
حالة أخرى	0,4	0,3	0,4

مصدر: الإحصاء العام للسكان والسكنى 2014

مبيان 14 : الساكنة النشيطة حسب الحالة في المهنة و وسط الإقامة (%)



كما هو مبين في الجدول أعلاه، يستنتج من التصنيف حسب الحالة في المهنة للسكان النشيطين (باستثناء العاطلين الذين لم يسبق لهم أن اشتغلوا) ، أن فئة المأجورين هي المهيمنة على صعيد الجهة، إذ تمثل 58,3%. وتظهر جليا هذه الظاهرة في الوسط الحضري بحيث بلغت نسبة المأجورين بالقطاعين العام و الخاص 64,5% ، مقابل 45,2% في الوسط القروي. كما يلاحظ كذلك أن معدل المأجورين على المستوى الجهوي مرتفع في القطاع الخاص (36,4%) مقارنة مع القطاع العام (21,9%) . أما فئة المستقلين تأتي في المقام الثاني وذلك بمعدل 32,4% .

## انتشار الإعاقة

وفق معايير الأمم المتحدة وكذا الاتفاقية الدولية المتعلقة بحقوق الأشخاص ذوي الإعاقة و التصنيف الدولي للأداء الذي وضعته منظمة الصحة العالمية ، يعتبر الشخص ذوي إعاقة كل شخص يعاني من صعوبة كبيرة أو عجز كلي في إحدى الوظائف الستة المستلزمة لممارسة الحياة اليومية ( الرؤيا ،السمع ،المشي أو صعود الأدراج، التذكر أو التركيز، الاعتناء بالذات و التواصل باستعمال اللغة المعتادة). كما قد يعاني الشخص، من فشل في مجال وظيفي واحد أو أكثر في ممارسة أنشطة الحياة اليومية.

## 1. انتشار الإعاقة حسب أقاليم الجهة

جدول 20 : معدل انتشار الإعاقة حسب الأقاليم (%)

الجهة	الأقاليم	معدل انتشار الإعاقة
كلميم – وادنون		5,2
	كلميم	5,0
	سيدي إفني	7,0
	طانطان	3,5
	أسا-الزراك	4,1

مصدر: الإحصاء العام للسكان والسكنى 2014

حسب المفهوم أعلاه، بلغ، خلال سنة 2014، معدل عدد الأشخاص في وضعية إعاقة:

- بجهة كلميم وادنون 5,2% من مجموع السكان بالجهة وهو يفوق شيئا ما المعدل المسجل وطنيا (5,1%).
- بينما سجل بإقليم سيدي إفني معدل انتشار للإعاقة (7%) يفوق المعدلين الجهوي و الوطني.

وبخصوص التصنيف حسب الأقاليم، يلاحظ أن إقليم سيدي إفني يعرف أعلى معدل لانتشار الإعاقة بنسبة 7%، يليه إقليم كلميم بنسبة 5% ، ثم إقليم أسا- الزراك بنسبة 4,1%. أما إقليم طانطان فقد سجل به أدنى معدل لانتشار الإعاقة 3,5%.

أما تصنيف الأقاليم، حسب أهمية نسبة الجماعات، التي سجلت فيها معدلات انتشار الإعاقة أكبر مما هو مسجل على صعيد الجهة (5,2%)، فإن إقليم سيدي إفني يحتل المرتبة الأولى، بحيث يضم 16 جماعة من أصل 19 جماعات ترابية بالإقليم ( 84 % ) ذات معدلات تفوق المعدل الجهوي. و يليه في



المقام الثاني إقليم كلميم الذي يضم 14 جماعة (70 %) من مجموع جماعاته الترابية (20 جماعة) من نفس الصنف .

## 2. انتشار الإعاقة حسب وسط الإقامة و حسب الجنس

جدول 21 : معدل انتشار الإعاقة حسب وسط الإقامة (%)

وسط الإقامة	حضري	قروي	المجموع
معدل انتشار الإعاقة	4,2	7,0	5,2

مصدر: الإحصاء العام للسكان والسكنى 2014

جدول 22 : معدل انتشار الإعاقة حسب الجنس (%)

الجنس	الذكور	الإناث	المجموع
معدل انتشار الإعاقة	5,3	5,0	5,2

مصدر: الإحصاء العام للسكان والسكنى 2014

وفقا لنتائج الإحصاء العام 2014، فتحليل معدلات انتشار الإعاقة حسب وسط الإقامة، يبين أن الوسط القروي عرف معدلا مرتفعا لانتشار الإعاقة (7%) من مجموع ساكنة الوسط القروي مقارنة مع النسبة المسجلة بالوسط الحضري (4,2%). أما التوزيع حسب الجنس، فيشير إلى عدم وجود فارق ملحوظ لانتشار الإعاقة في صفوف الجنسين.

## ظروف سكن الأسر

## 1. عدد الأسر وحجمها

خلال سنة 2014، بلغ عدد الأسر بجهة كلميم واد نون 90202 أسرة، منهم 60873 أسرة بالوسط الحضري. من حيث أعداد السكان، فالوسط الحضري يضم % 65,2 من إجمالي عدد السكان البلديين بالجهة . في حين من حيث أعداد الأسر، فقد تجاوز عددها في الوسط الحضري هذه النسبة بحوالي 2.2 نقطة. ويرجع ذلك أساسا إلى الاختلاف الموجود بين حجم الأسر في الوسطين الحضري والقروي، إذ أن معدل حجم الأسر في الوسط القروي يفوق هذا المعدل بالوسط الحضري بحوالي 0,5 فرد في المتوسط.

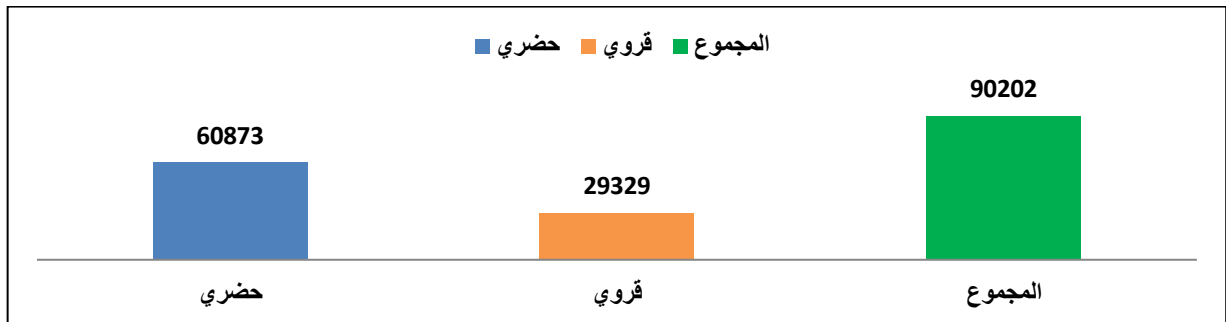
وبالمقارنة مع الإحصاء السابق لسنة 2004، ارتفع عدد الأسر من 74822 في سنة 2004 إلى 90202 في سنة 2014. وعليه، فوتيرة تزايد الأسر خلال الفترة ما بين 2004 و 2014، والتي تبلغ حوالي ( 1,9 % ) سنويا أعلى بكثير من وتيرة تزايد السكان التي تمثل ( 0,6% ) في السنة .

جدول 23 : عدد و متوسط حجم الأسر حسب وسط الإقامة

وسط الإقامة	عدد الأسر	متوسط حجم الأسرة
حضري	60873	4,4
قروي	29329	4,9
مجموع	90202	4,6

مصدر: الإحصاء العام للسكان والسكنى 2014

مبيان 15 : عدد الأسر حسب وسط الإقامة



أما فيما يتعلق بمتوسط حجم الأسر الذي يعتبر إحدى الخصائص الديموغرافية التي لها تأثير على ظروف عيش الأسر، فقد بلغ 4.6 فرد في سنة 2014 . وحسب وسط الإقامة، فقد بلغ متوسط حجم الأسرة في الوسط القروي 4.9 فرد لكل أسرة مقابل 4.4 في الوسط الحضري.

## 2. نوع المسكن

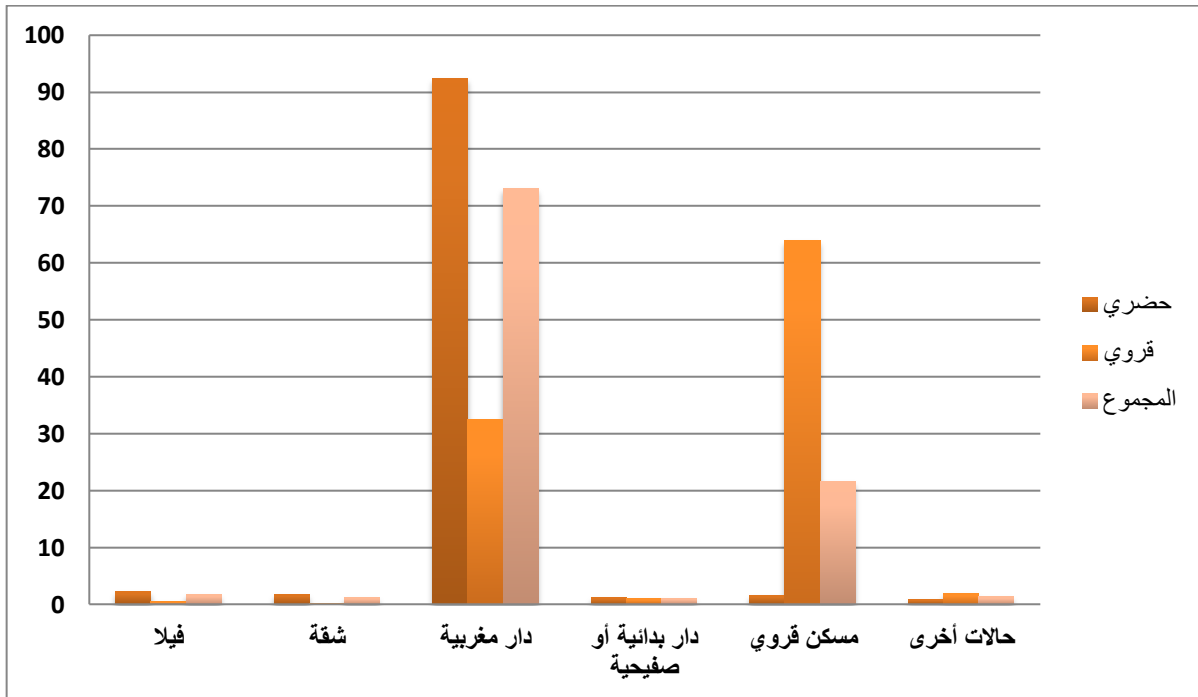
تعتبر ظروف سكن الأسر من المؤشرات الأكثر دلالة على مستوى عيش السكان لما لها من تأثير مباشر على الوضع الصحي و الحالة الاجتماعية للسكان.

جدول 24 : توزيع الأسر حسب نوع المسكن و وسط الإقامة (%)

نوع المسكن	حضري	قروي	المجموع
فيلا	2,2	0,5	1,7
شقة	1,8	0,1	1,2
دار مغربية	92,4	32,5	73,1
دار بدائية أو صفيحية	1,2	1,0	1,1
مسكن قروي	1,6	64,0	21,6
حالات أخرى	0,9	1,9	1,3

مصدر: الإحصاء العام للسكان والسكنى 2014

مبيان 16 : توزيع الأسر حسب نوع المسكن و وسط الإقامة (%)



يبرز توزيع أسر الجهة حسب نوع المسكن ووسط الإقامة أن ما يناهز 92,4% من الأسر الحضرية تقطن بمساكن من نوع دار مغربية. في حين تقطن 1.8% فقط من الأسر الحضرية في الشقق، مما يدل على أن الملكية المشتركة بالوسط الحضري لا تزال محدودة الانتشار. هذا و تبلغ نسبة الأسر الحضرية التي تقطن بمسكن من نوع بدائي أو صفيحي 1,2 %، أي ما يناهز 730 أسرة حضرية. و بالنسبة للوسط القروي، فالسكن من النوع القروي لا يزال سائدا حيث يأوي % 64 من الأسر القروية، أما دار مغربية فيقطنها (32,5%) من الأسر. أما باقي الأنواع الأخرى فلا تمثل سوى 3.5%.

### 3. متوسط عدد الأشخاص بكل غرفة

معدل شغل المسكن هو متوسط عدد الأفراد في الغرفة الواحدة، ويعنى به نسبة عدد السكان إلى عدد الغرف المستعملة بالنسبة لوحدة جغرافية محددة.

جدول 25 : متوسط عدد الأشخاص بكل غرفة

المجموع	قروي	حضري	وسط الإقامة
1,3	1,2	1,3	معدل شغل المسكن

مصدر: الإحصاء العام للسكان والسكنى 2014

يستنتج من تحليل عدد الغرف المستعملة من طرف السكان، أن متوسط عدد الأفراد في الغرفة الواحدة بلغ سنة 2014، 1.3 فرد لكل غرفة.

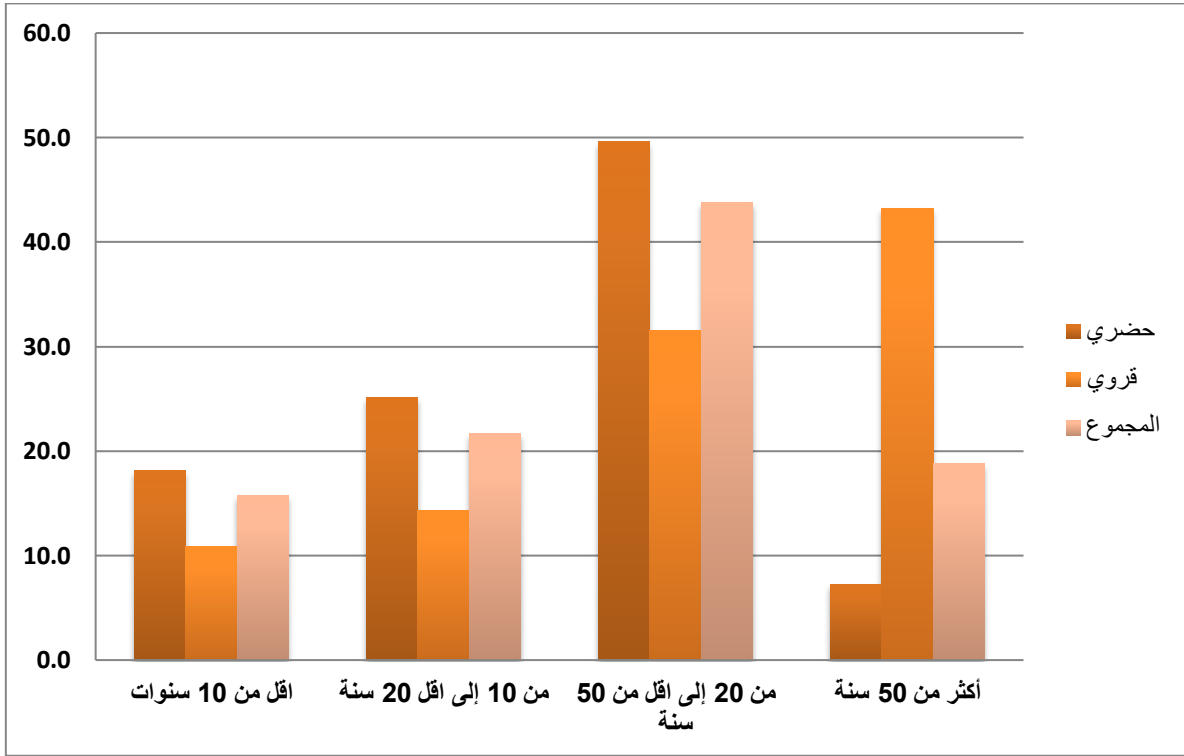
### 4. عمر المسكن

جدول 26 : توزيع الأسر حسب عمر المسكن ووسط الإقامة (%)

المجموع	قروي	حضري	عمر المسكن
15,8	10,9	18,1	أقل من 10 سنوات
21,6	14,4	25,1	من 10 إلى أقل 20 سنة
43,8	31,5	49,6	من 20 إلى أقل من 50 سنة
18,8	43,2	7,2	أكثر من 50 سنة

مصدر: الإحصاء العام للسكان والسكنى 2014

مبيان 17 : توزيع الأسر حسب عمر المسكن و وسط الإقامة (%)



تبين المعطيات حول عمر المسكن بالوسط الحضري، أن أكثر من سدس الأسر (18,1%) يقطنون في مساكن حديثة العهد ( أقل من 10 سنوات ). في حين أن المساكن القديمة (20 سنة فأكثر) تأوي أكثر من نصف الأسر في الوسط الحضري .

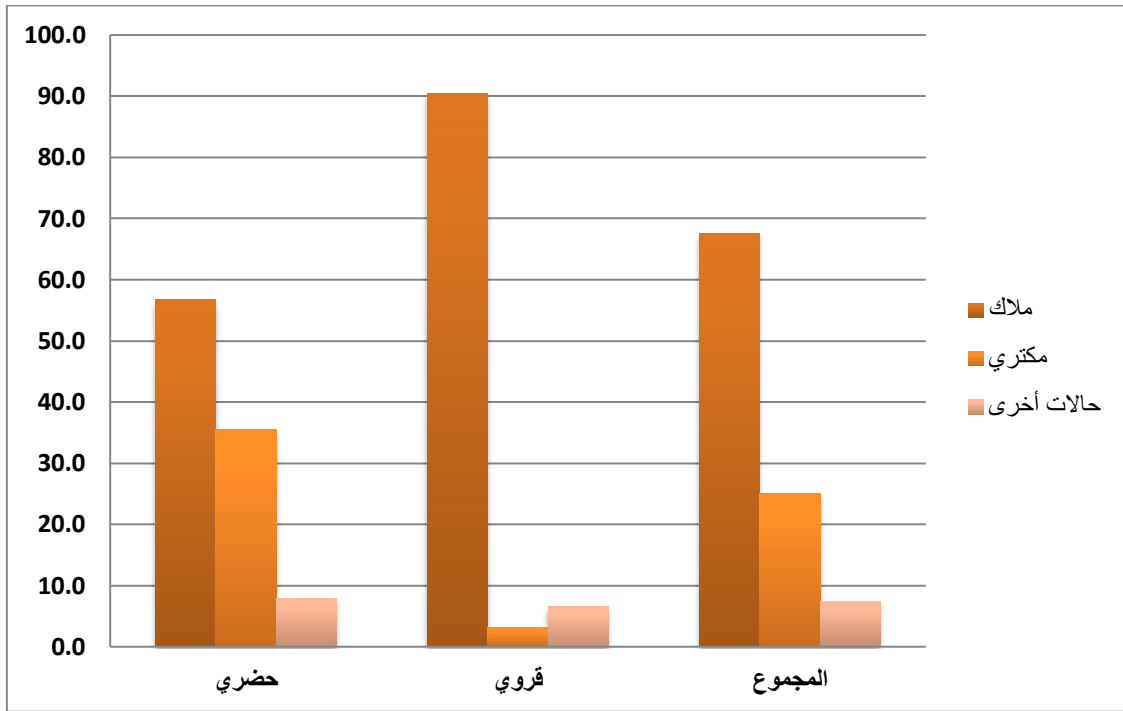
#### 5. صفة حيازة المسكن

جدول 27 : توزيع الأسر حسب صفة حيازتهم للمسكن و وسط الإقامة (%)

المجموع	قروي	حضرى	صفة الحيازة
67,5	90,4	56,7	ملاك
25,1	3,1	35,4	مكتري
7,4	6,5	7,9	حالات أخرى

مصدر: الإحصاء العام للسكان والسكنى 2014

مبيان 18 : توزيع الأسر حسب صفة حيازتهم للمسكن و وسط الإقامة (%)



إن دراسة صفة حيازة المسكن لا تأخذ كل أبعادها إلا في الوسط الحضري، ذلك أن أغلبية الأسر القروية تكون مالكة لمنازلها.

و يبين توزيع الأسر الحضرية حسب صفة حيازة السكن، أن أزيد من نصف الأسر تمتلك مساكنها بالجهة. كما أن الأسر المكترية لازالت تشكل نسبة مرتفعة 35,4% .

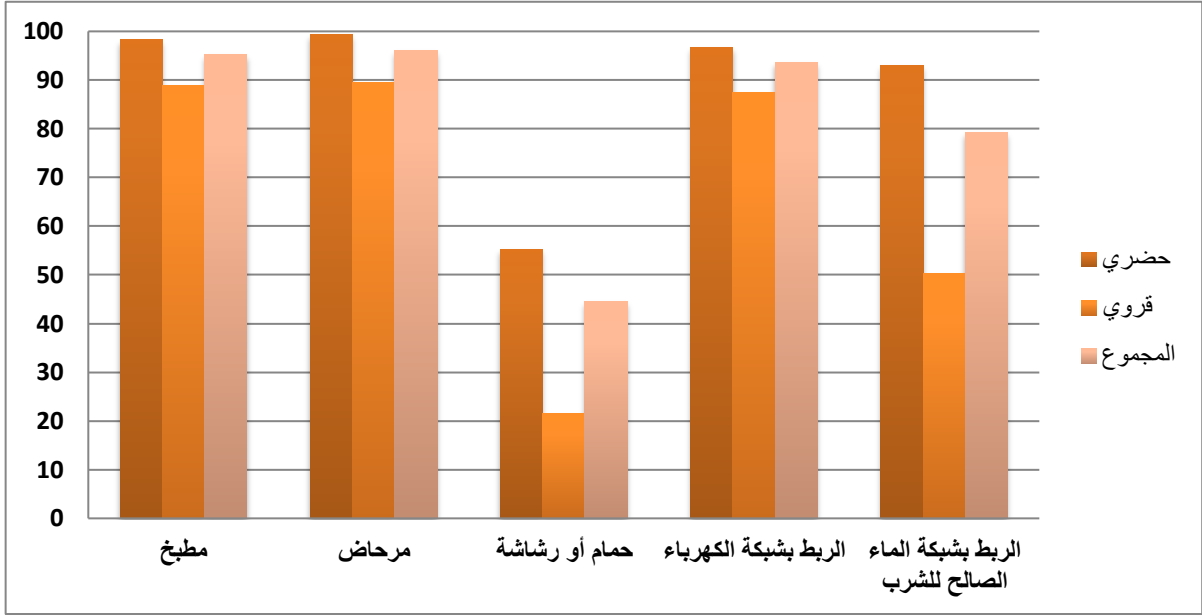
## 6. التجهيزات الأساسية للمسكن

جدول 28 : توزيع الأسر حسب التوفر على التجهيزات الأساسية لمساكنهم وحسب وسط الإقامة (%)

تجهيزات المسكن	حضري	قروي	المجموع
مطبخ	98,3	88,9	95,3
مرحاض	99,3	89,4	96,1
حمام أو رشاشة	55,3	21,5	44,5
الربط بشبكة الكهرباء	96,7	87,4	93,7
الربط بشبكة الماء الصالح للشرب	93,0	50,2	79,3

مصدر: الإحصاء العام للسكان والسكنى 2014

مبيان 19 : توزيع الأسر حسب التوفر على التجهيزات الأساسية لمساكنهم وحسب وسط الإقامة (%)



تعكس تجهيزات المسكن جانبا مهما من ظروف عيش السكان. ذلك أن توفر المسكن على المرافق الضرورية و استفادته من التجهيزات الأساسية من ماء صالح للشرب و كهرباء يؤهلانه لضمان ظروف العيش الكريم لساكنيه.

و قد دلت نتائج إحصاء 2014 على أن مؤشرات التغطية من الكهرباء و الماء جد مرضية على مستوى الوسط الحضري . إذ أن 96.7% من الأسر في الوسط الحضري تعيش في مساكن مزودة بالكهرباء و 93% تستفيد من الماء الصالح للشرب.

في حين بالوسط القروي يبقى التحسن محدودا وخاصة التغطية بالماء الشروب ، إذ أن 87.4% من الأسر تعيش في مساكن مزودة بالكهرباء، و 50.2% من المساكن متصلة بشبكة مياه الشرب.

بخصوص التوفر على أنواع أخرى من التجهيزات كالمرحاض و المطبخ، فيلاحظ على أنها معممة تقريبا على جميع المساكن الحضرية، بحيث بلغت نسب توفرها عند الأسر على التوالي 99.3% و 98.3% . في حين أن 55,3% من الأسر في الوسط الحضري و 21,5% فقط من الأسر في الوسط القروي يعيشون في مساكن تتوفر على حمام.



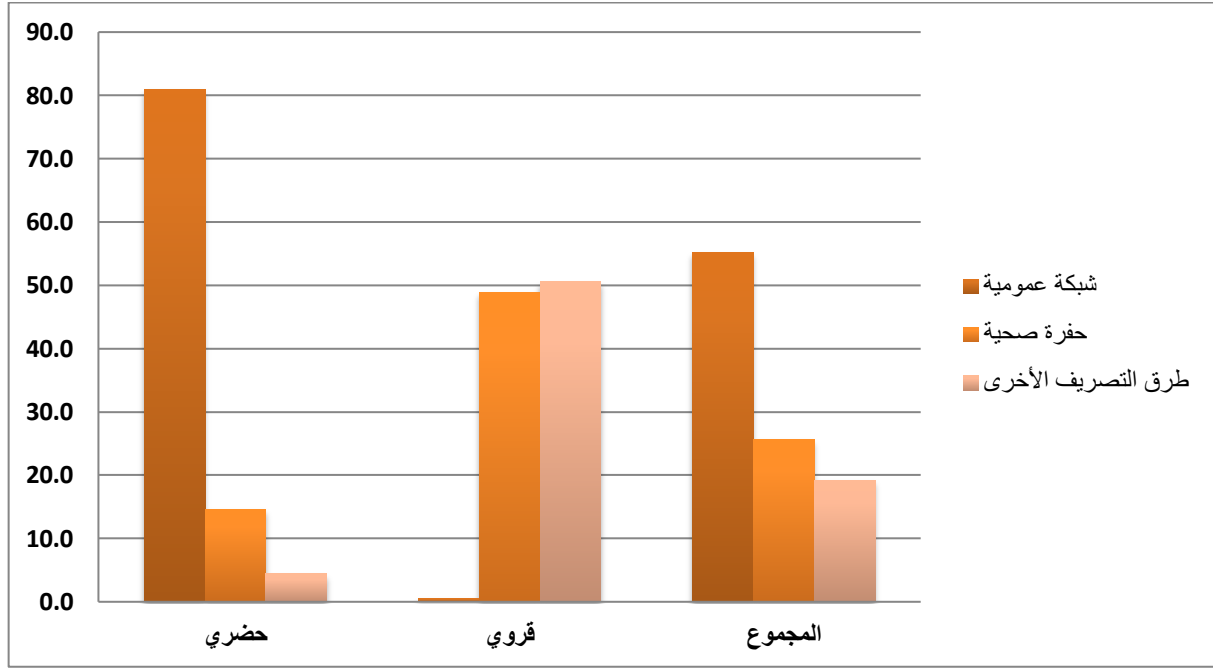
## 7. طريقة تصريف المياه المستعملة

جدول 29 : توزيع الأسر حسب طريقة تصريف المياه و وسط الإقامة (%)

المجموع	قروي	حضري	طريقة تصريف المياه
55,2	0,6	81,0	شبكة عمومية
25,6	48,8	14,6	حفرة صحية
19,2	50,6	4,4	طرق التصريف الأخرى

مصدر: الإحصاء العام للسكان والسكنى 2014

مبيان 20 : توزيع الأسر حسب طريقة تصريف المياه و وسط الإقامة (%)



أفادت نتائج الإحصاء العام لسنة 2014، على أن 55.2% من الأسر بالجهة مرتبطة بالشبكة العمومية لتصريف المياه المستعملة، و 25.6% منهم يستخدمون حفر الصرف الصحي. وحسب وسط الإقامة، فيلاحظ أن 81% من الأسر الحضرية تستعمل لتصريف المياه المستعملة الشبكة العمومية للصرف الصحي و 14,6% تستعمل حفرة صحية. أما بالوسط القروي فنصف الأسر تستعمل طرق التصريف الأخرى كالإفراغ في الطبيعة، و يليها استعمال حفرة الصرف الصحي بنسبة 48,8% من مجموع الأسر القروية. أما نسبة الأسر و التي مساكنها مرتبطة بالشبكة العمومية فتمثل بالمجال القروي نسبة ضئيلة جدا (0,6%).

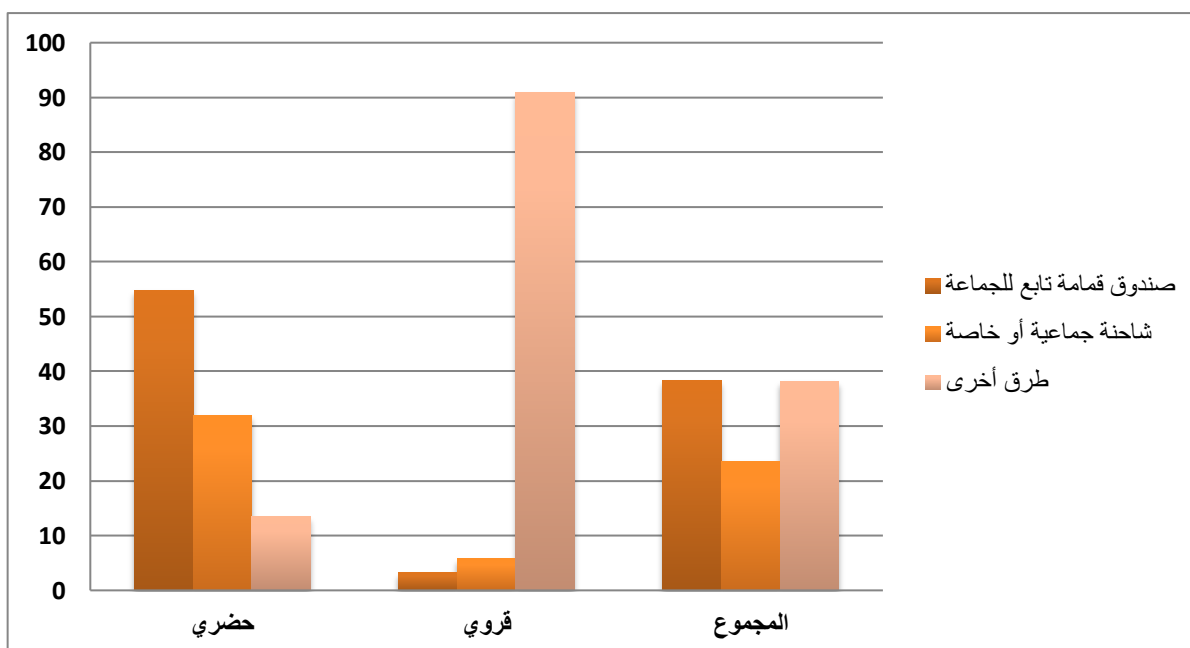
## 8. طريقة التخلص من النفايات المنزلية

جدول 30 : توزيع الأسر حسب طريقة التخلص من النفايات المنزلية ووسط الإقامة (%)

المجموع	قروي	حضري	طريقة تصريف النفايات المنزلية
38,3	3,2	54,7	صندوق قمامة تابع للجماعة
23,5	5,8	31,9	شاحنة جماعية أو خاصة
38,2	90,9	13,4	طرق أخرى

مصدر: الإحصاء العام للسكان والسكنى 2014

مبيان 21 : توزيع الأسر حسب طريقة التخلص من النفايات المنزلية ووسط الإقامة (%)



حسب نتائج الإحصاء العام لسنة 2014، 54,7% من الأسر في الوسط الحضري تستخدم صندوق قمامة تابع للجماعة للتخلص من النفايات المنزلية، مقابل 31,9% منهم يستخدمون شاحنة جماعية أو خاصة لتلك الغاية.

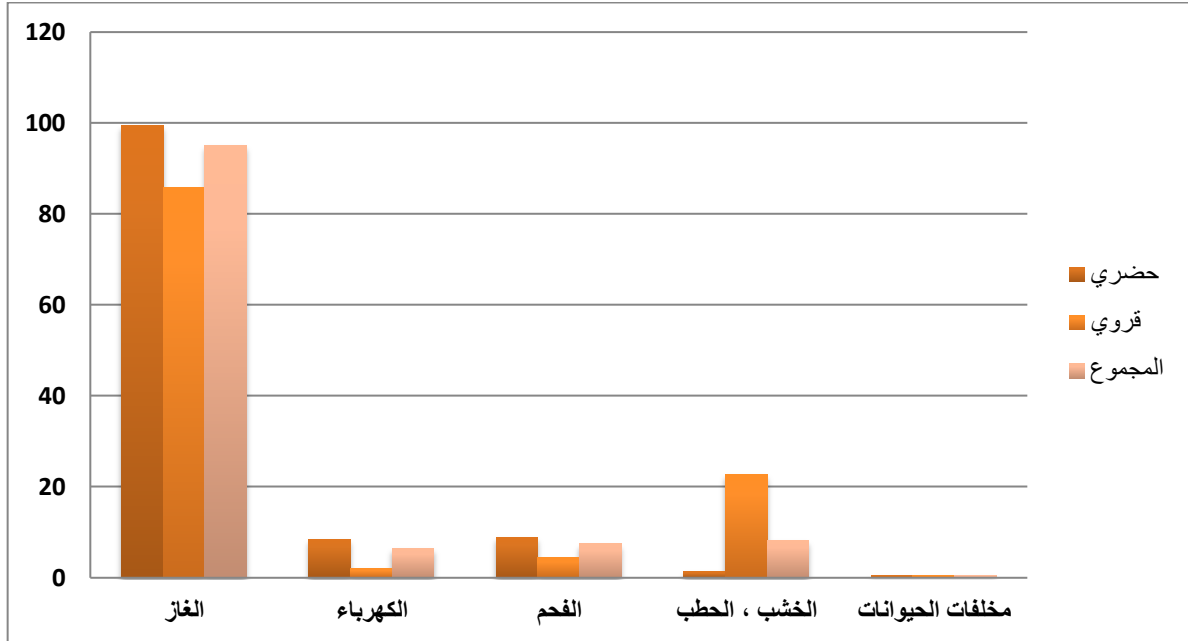
## 9. المواد المستعملة للطبخ

جدول 31 : توزيع الأسر حسب المواد المستعملة للطبخ و وسط الإقامة (%)

المجموع	قروي	حضري	طريقة الطبخ المستعملة اعتياديا
95,0	85,8	99,4	الغاز
6,5	2,1	8,5	الكهرباء
7,5	4,4	8,9	الفحم
8,3	22,8	1,4	الخشب ، الحطب
0,6	0,6	0,6	مخلفات الحيوانات

مصدر: الإحصاء العام للسكان والسكنى 2014

مبيان 22 : توزيع الأسر حسب المواد المستعملة للطبخ و وسط الإقامة (%)



بالنسبة للمواد الأكثر استعمالا للطبخ من قبل الأسر، نلاحظ أن 95% منهم يلجئون إلى استخدام الغاز و 8,3% يستخدمون الحطب.

حسب وسط الإقامة، يعتبر الغاز أكثر المواد استعمالا للطبخ بالوسط الحضري، بحيث 99,4% من الأسر تستعمل هذه المادة في الطهي، مقابل 85,8% في الوسط القروي.

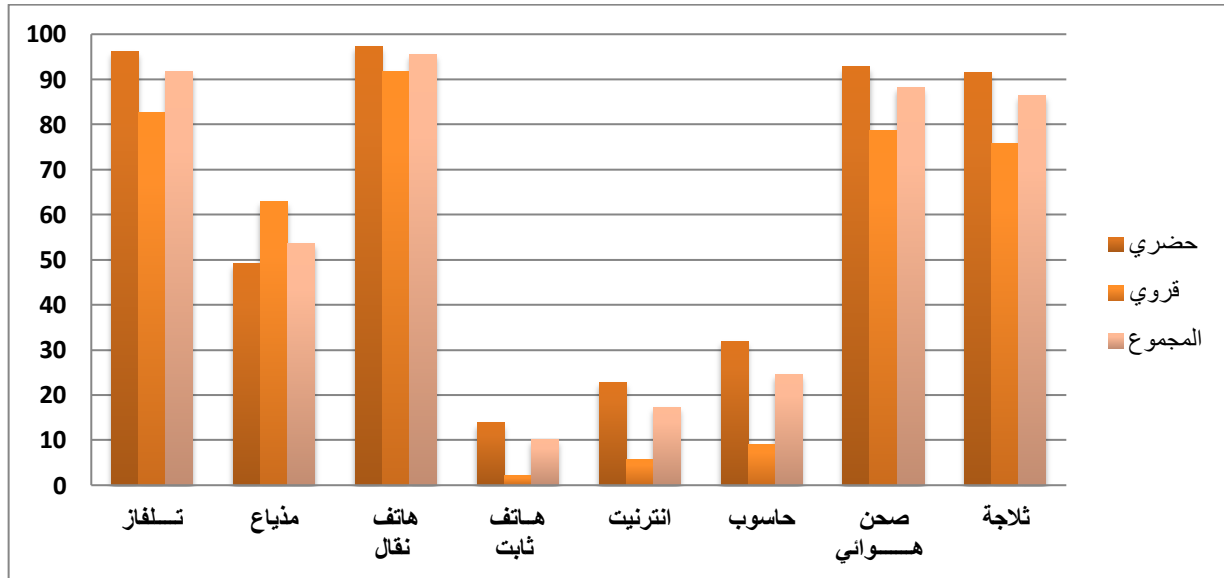
## 10. التوفر على التجهيزات المنزلية

جدول 32 : توزيع الأسر حسب التوفر على التجهيزات المنزلية و وسط الإقامة (%)

المجموع	قروي	حضري	التجهيزات المنزلية
91,7	82,6	96,1	تلفاز
53,6	62,9	49,1	مذياع
95,5	91,7	97,3	هاتف نقال
10,1	2,1	13,8	هاتف ثابت
17,3	5,6	22,8	انترنت
24,6	9,0	31,9	حاسوب
88,2	78,6	92,8	صحن هوائي
86,5	75,8	91,5	ثلاجة

مصدر: الإحصاء العام للسكان والسكنى 2014

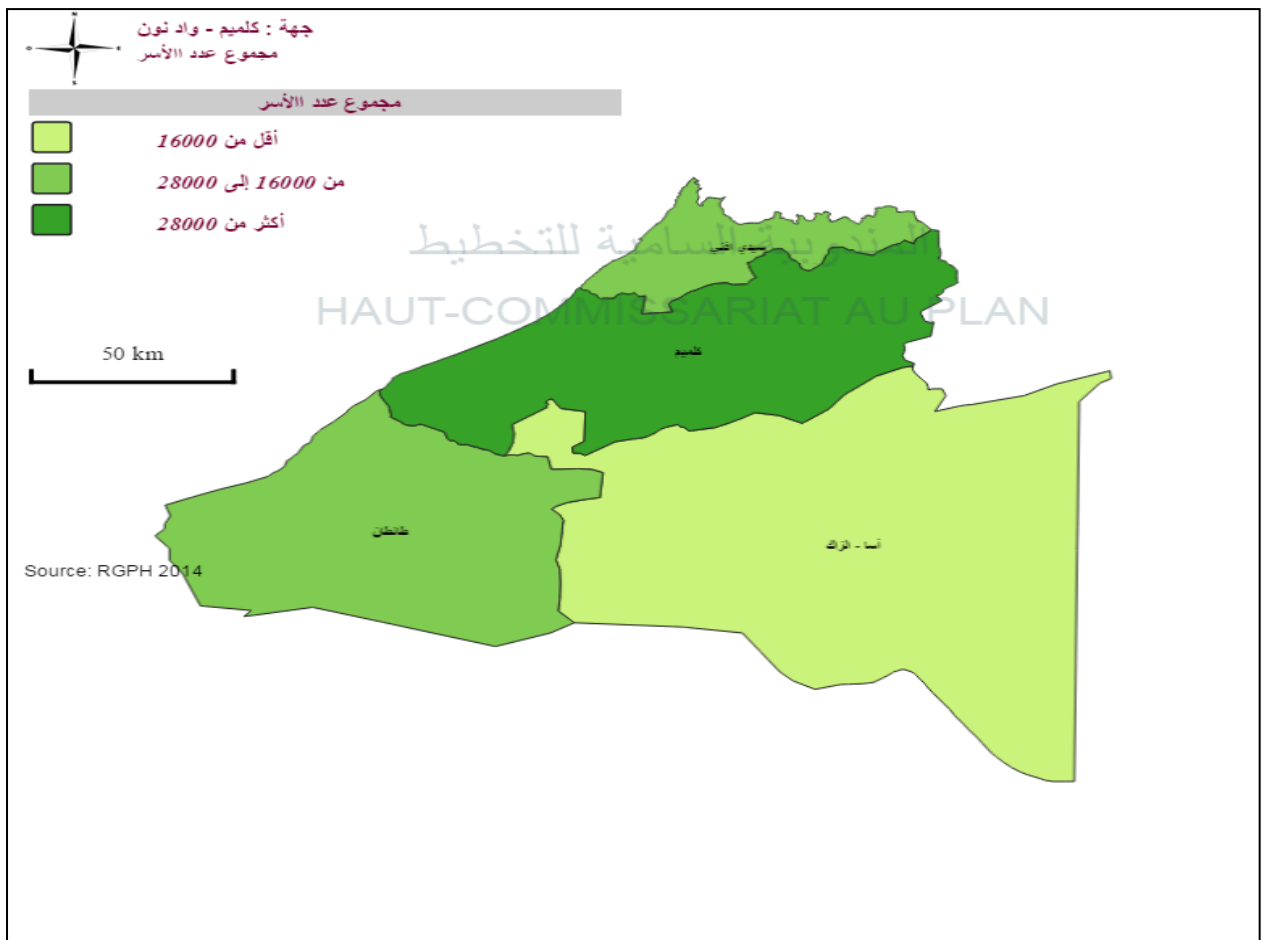
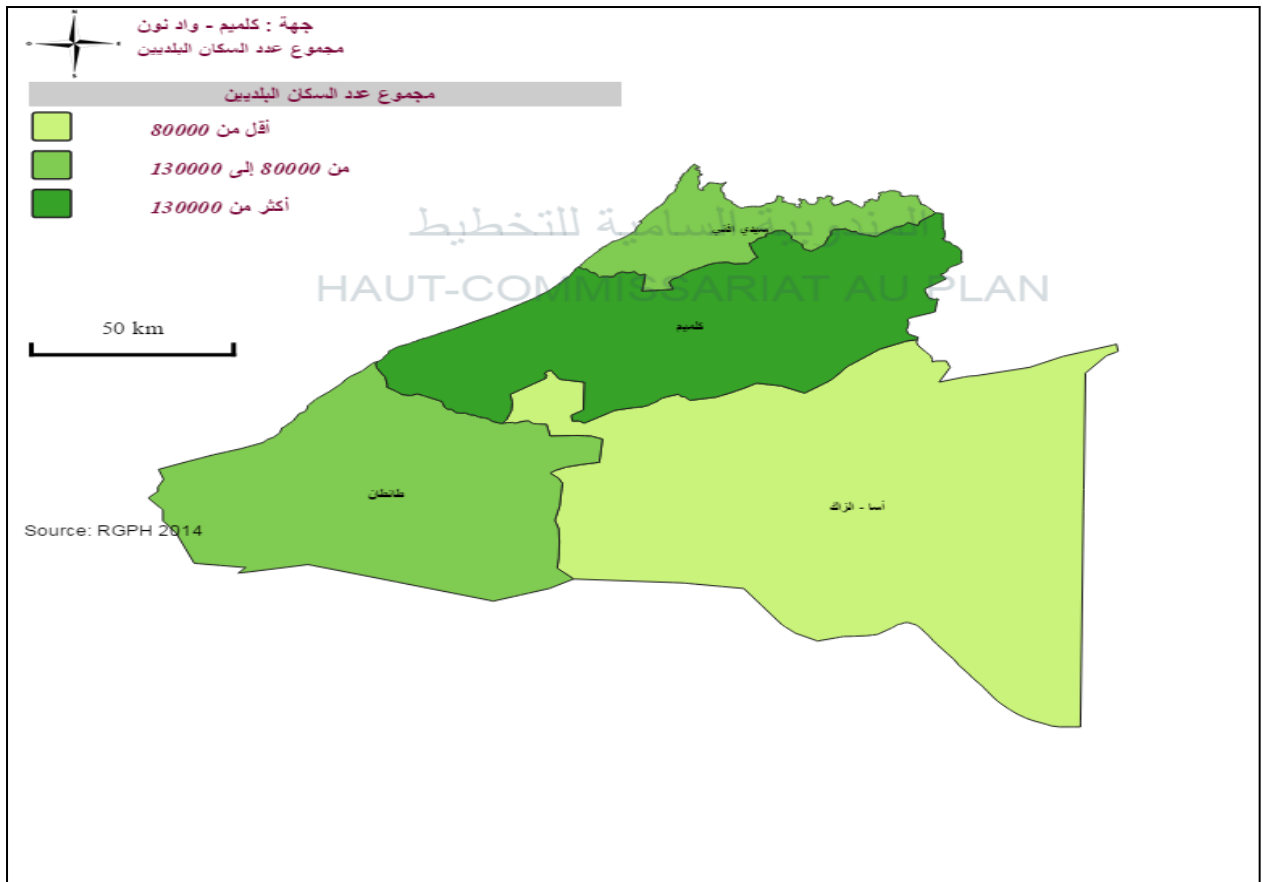
مبيان 23 : توزيع الأسر حسب التوفر على التجهيزات المنزلية و وسط الإقامة (%)

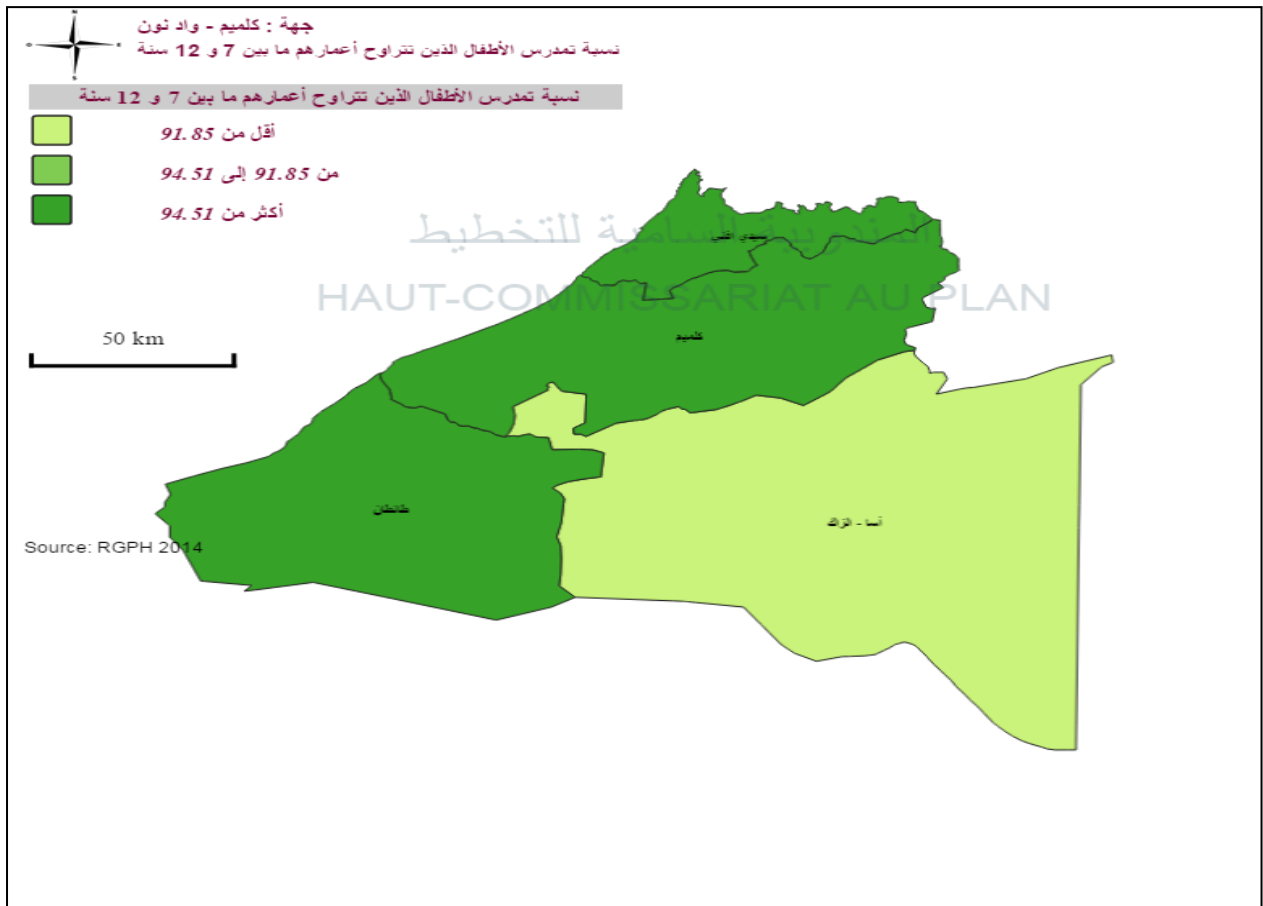
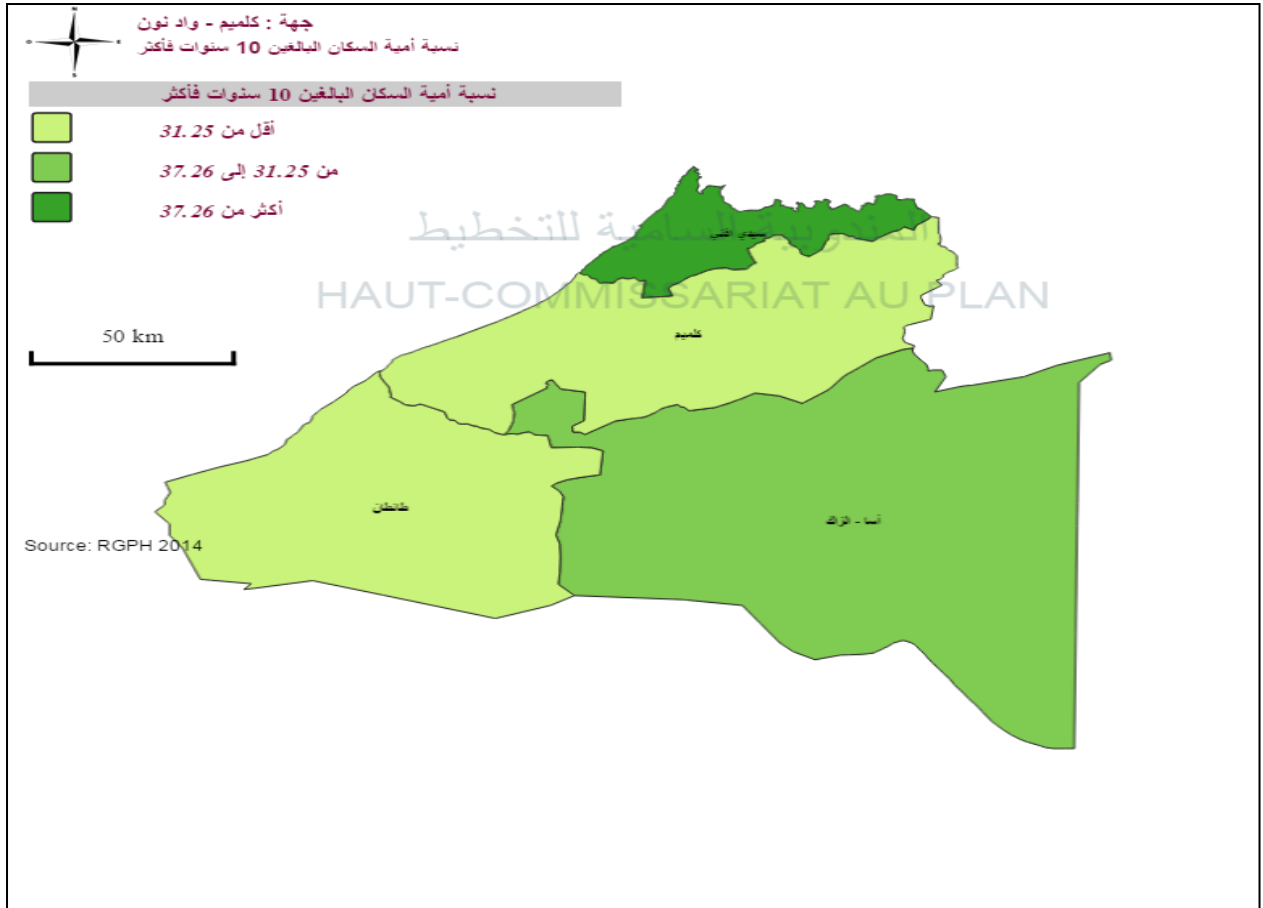


حسب الإحصاء العام للسكان والسكنى 2014 ، 95,5% من الأسر تتوفر على هاتف نقال و 91,7% يتوفرون على جهاز تلفاز . أما الأسر التي تتوفر على حاسوب و خدمات الانترنت فتمثل على التوالي: 24,6% و 17,3% من مجموع الأسر بالجهة

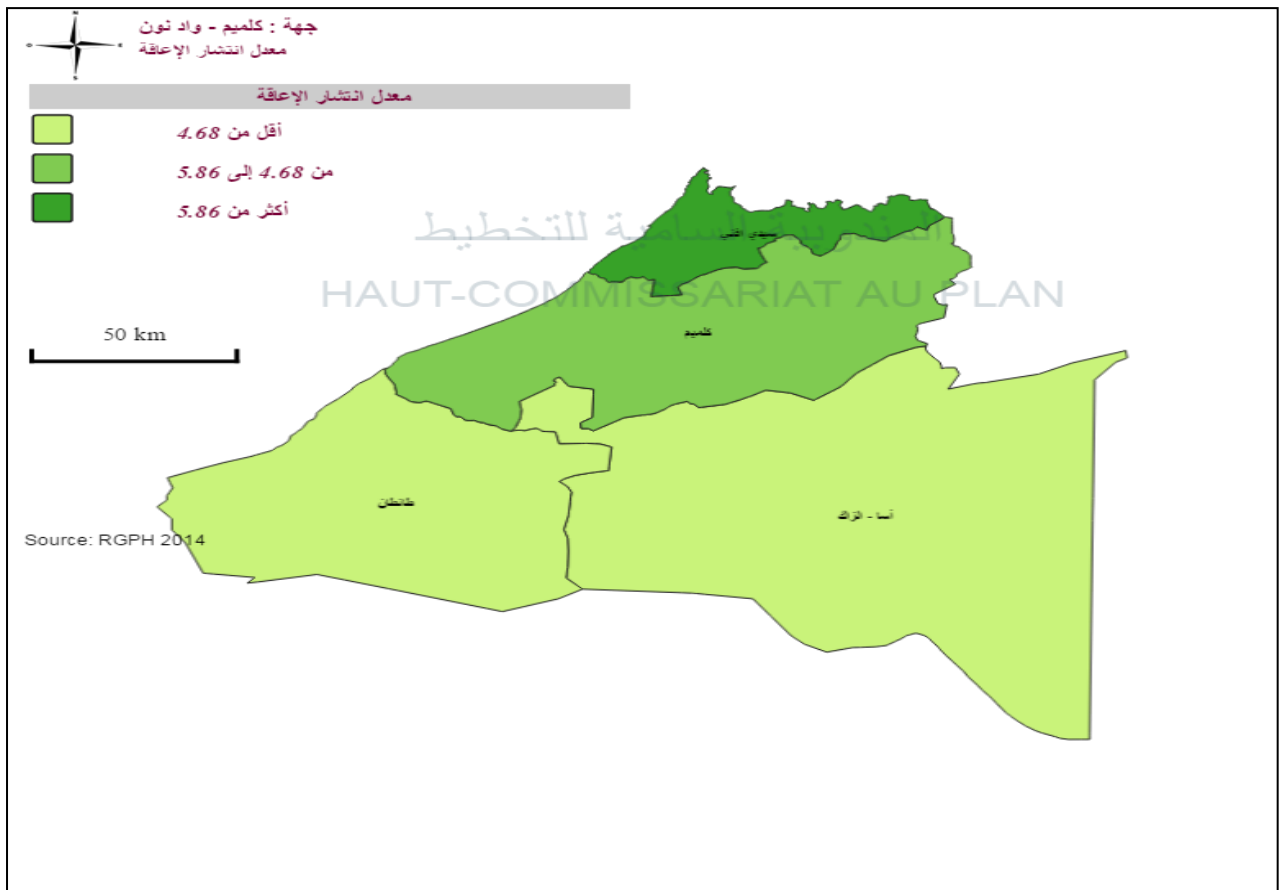
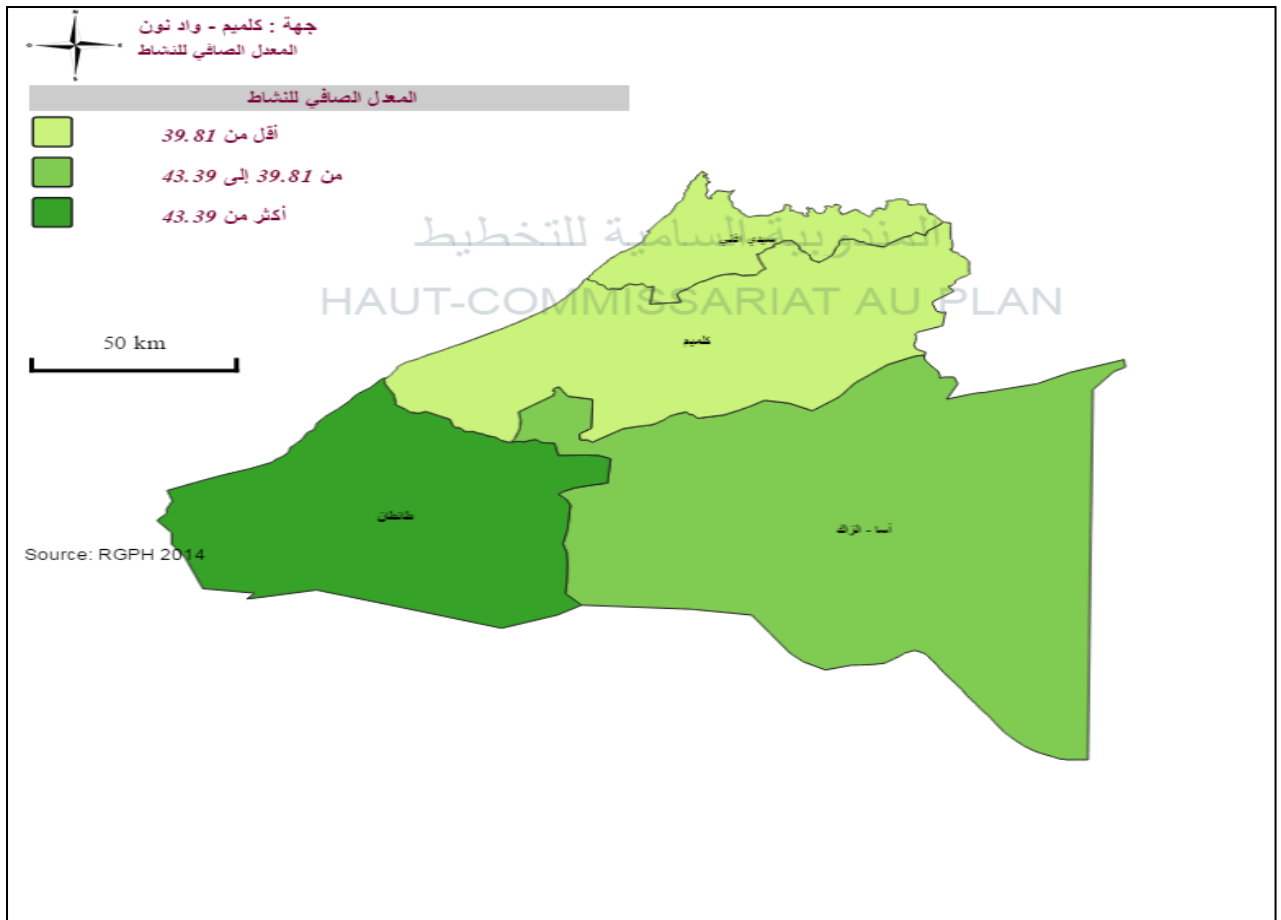
ملحق

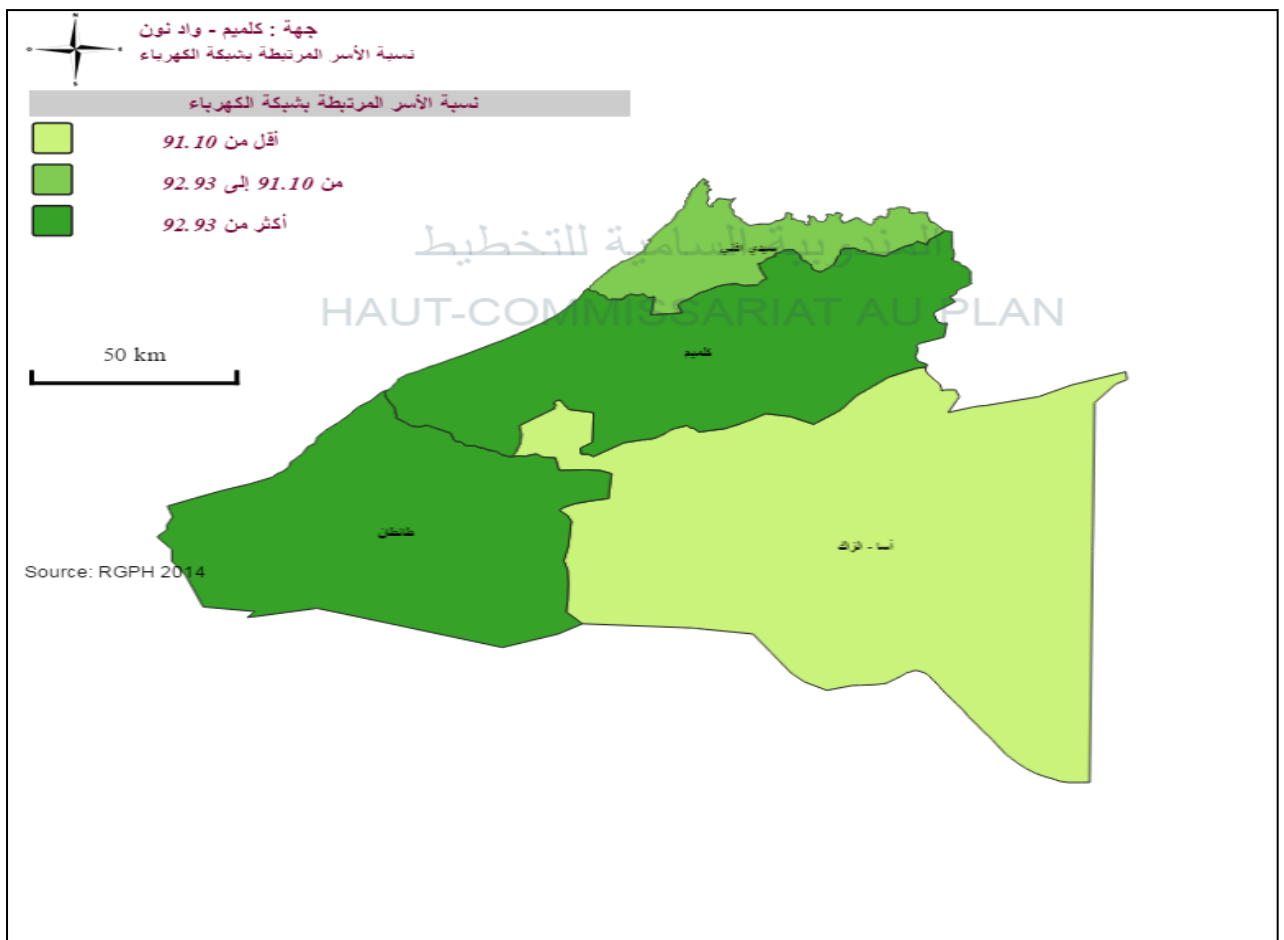
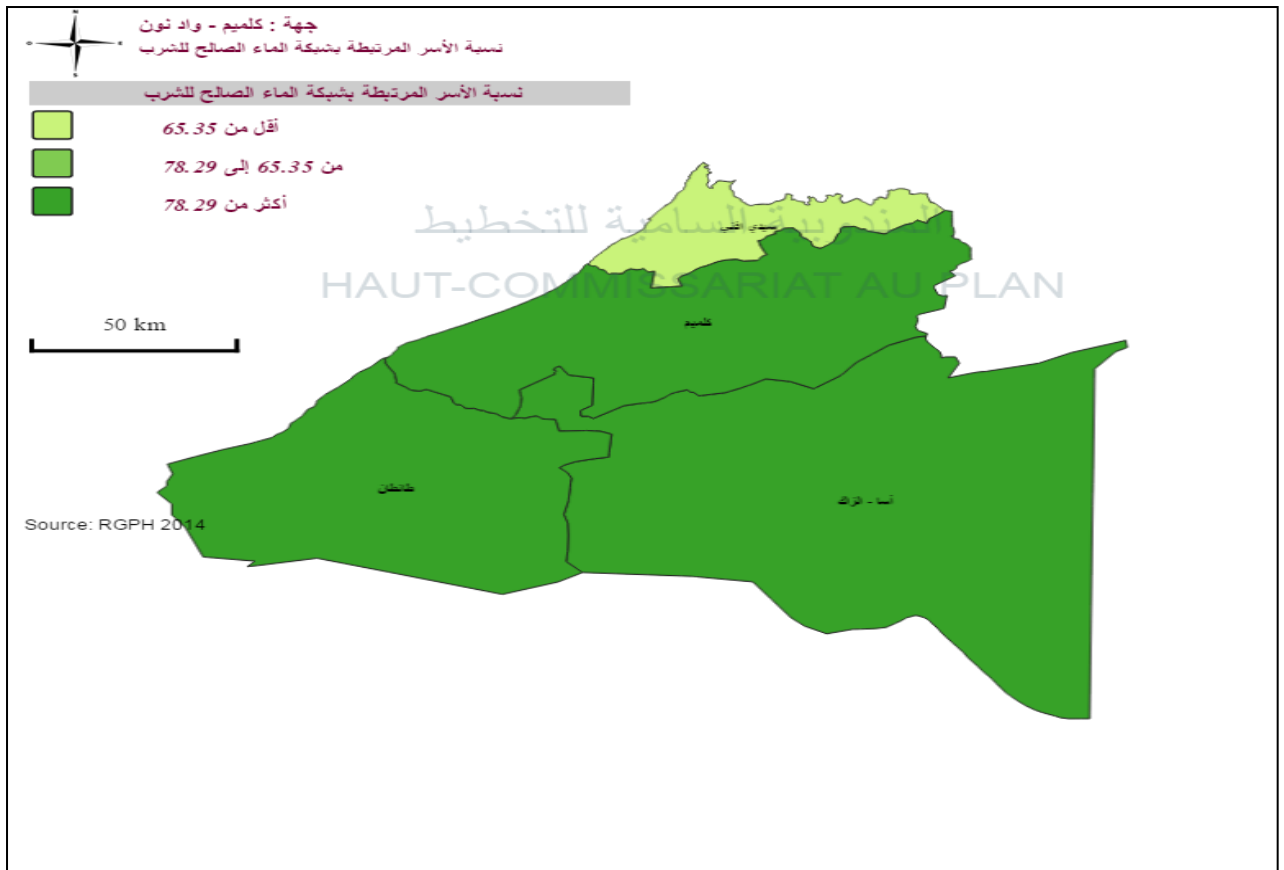
## خرائط موضوعاتية











## جداول

الاسر	السكان	الجماعات	الدوائر	الاقليم
40 214	187 808			كلميم
3 194	14 228	بوزكارن		
25 667	118 318	كلميم		
7 439	35 670		بوزكارن	
669	3 005	اداي		
211	1 045	أيت بوفلن		
325	1 472	امتدي		
2 383	11 205	افران أطلس الصغير		
666	3 630	تكانت		
2 076	9 988	تغجيجت		
1 471	6 700	تغجيجت المركز		
1 109	5 325	تمولاي		
1 852	9 899		كلميم	
268	1 460	افركات		
708	3 566	اسرير		
722	3 943	فاصك		
154	930	تيكليت		
2 062	9 693		لقصابي	
543	2 422	اباينو		
212	1 158	الشاطي الأبيض		
96	546	لبيار		
516	2 413	لقصابي تاكوست		
278	1 172	رأس اومليل		
256	1 125	تلوين اساك		
161	857	تاركا وساي		

الاسر	السكان	الجماعات	الدوائر	الإقليم
25 308	115 691			سيدي إفني
1 121	4 729	الاخصاص		
5 463	21 618	سيدي إفني		
8 435	39 667		إفني	
642	3 208	اربعاء ايت عبد الله		
417	2 465	امي نفاست		
636	2 931	مستي		
2 004	8 162	ميرلفت		
1 243	4 664	ميرلفت المركز		
777	3 944	اسبوية		
970	4 706	تنكرفا		
2 257	10 577	تيوغزة		
732	3 674	اثنين املو		
10 289	49 677		الاخصاص	
977	5 112	أيت الرخا		
1 232	5 071	انفك		
739	3 650	بوطروش		
1 119	5 140	ابيضر		
1 410	7 222	سبت النابور		
875	4 702	سيدي عبد الله أو بلعيد		
1 289	6 064	سيدي حساين أو علي		
1 303	6 110	سيدي مبارك		
1 345	6 606	تيغيرت		

الاسر	السكان	الجماعات	الدوائر	الاقليم
19 472	86 134			طانطان
16 411	73 209	طانطان		
2 372	9 295	الوطية		
376	2 290		المسيد	
194	1 275	المسيد		
182	1 015	تلمزون		
313	1 340		طانطان	
69	264	ابطيح		
150	752	بن خليل		
94	324	الشبيكة		

الاسر	السكان	الجماعات	الدوائر	الاقليم
5 208	44 124			آسا-الزك
2 990	14 570	آسا		
941	12 763	الزك		
956	10 455		آسا	
314	2 391	عوية لهنا		
470	3 042	عوية يغان		
172	5 022	تويزكي		
321	6 336		الزك	
153	4 208	المحبس		
168	2 128	لبويرات		

معدل الأمية			الجماعات	الدوائر	الأقليم
المجموع	الإناث	الذكور			
29,3	39,7	17,9			كلميم
23,8	33,9	13,7	بوزكارن		
25,1	33,8	15,8	كلميم		
39,9	54,7	22,0		بوزكارن	
41,1	53,3	24,4	اداي		
55,1	73,6	34,7	أيت بوفلن		
50,4	57,5	40,1	امتدي		
36,1	52,8	15,3	افران أطلس الصغير		
38,6	55,1	21,7	تكانت		
43,0	55,8	27,9	تغيجت		
36,4	49,5	20,6	تغيجت المركز		
36,7	53,1	17,1	تمولاي		
38,5	49,9	26,3		كلميم	
46,2	58,5	34,5	افركات		
38,2	48,8	25,9	اسرير		
35,1	46,6	22,7	فاصك		
42,6	55,8	29,1	تيكليت		
38,4	50,5	25,7		لقصابي	
40,8	56,0	24,8	اباينو		
45,0	53,3	37,0	الشاطئ الأبيض		
39,5	51,2	26,8	لبيار		
34,9	47,6	21,3	لقصابي تاكوست		
37,2	46,5	28,9	رأس اومليل		
31,9	43,0	20,2	تلوين اسكا		
41,1	54,4	26,0	تاركا وساي		

معدل الأمية			الجماعات	الدوائر	الأقليم
المجموع	الإناث	الذكور			
43,3	57,3	26,9			سيدي إفني
34,9	51,7	17,8	الاخصاص		
25,7	36,0	15,0	سيدي إفني		
44,5	59,7	28,2		إفني	
49,5	64,4	31,4	اربعاء ايت عبد الله		
47,6	62,4	31,9	امي نفاست		
42,2	59,7	25,2	مستي		
36,8	50,0	23,8	ميرلفت		
25,7	39,0	13,2	ميرلفت المركز		
51,1	65,9	35,5	اسبوية		
49,3	64,6	32,8	تنكرفا		
44,2	59,5	26,7	تيوغزة		
44,4	61,8	25,7	اثنين املو		
51,0	64,7	32,9		الاخصاص	
44,6	62,5	24,3	أيت الرخا		
56,6	65,0	42,9	انفك		
55,0	63,7	40,7	بوطروش		
55,6	66,6	38,7	ايبضر		
54,2	68,0	35,0	سبت النابور		
53,2	67,2	36,6	سيدي عبد الله أو بلعيد		
45,1	62,2	25,5	سيدي حساين أو علي		
47,2	64,1	29,2	سيدي مبارك		
49,8	63,0	31,8	تيغيرت		



معدل الأمية			الجماعات	الدوائر	الإقليم
المجموع	الإناث	الذكور			
25,2	33,4	17,3			طاطان
24,7	32,9	16,1	طاطان		
18,6	24,8	15,1	الوطية		
56,2	61,8	50,6		المسيد	
63,7	69,4	57,8	المسيد		
46,9	52,2	41,9	تلمزون		
46,1	54,8	39,0		طاطان	
54,5	68,1	45,3	ابطوح		
39,7	47,7	32,0	بن خليل		
53,4	63,1	47,1	الشبيكة		

معدل الأمية			الجماعات	الدوائر	الإقليم
المجموع	الإناث	الذكور			
36,8	45,6	27,8			آسا-الزرك
30,0	38,6	20,9	آسا		
24,4	31,7	17,3	الزرك		
54,3	65,3	43,4		آسا	
62,2	74,1	50,3	عويبة لهنا		
48,7	59,8	38,0	عويبة يغمان		
52,9	61,2	43,9	تويزكي		
57,1	65,3	49,0		الزرك	
48,9	53,8	44,2	المحبس		
62,2	72,3	52,1	لبويرات		

المجموع				الإناث				الذكور				الجماعات	الدوائر	الأقليم
معدل البطالة	المعدل الصافي للنشاط	السكان حسب النشاط		معدل البطالة	المعدل الصافي للنشاط	السكان حسب النشاط		معدل البطالة	المعدل الصافي للنشاط	السكان حسب النشاط				
		السكان غير النشيطة	السكان النشيطة			السكان غير النشيطة	السكان النشيطة			السكان غير النشيطة	السكان النشيطة			
29,7	39,4	133572	53260	57,1	14,6	85796	10421	23,0	66,8	47776	42839			كلميم
20,8	40,5	10081	3978	55,8	12,6	6366	621	14,3	68,8	3715	3357	بوزكارن		
29,5	41,4	82843	35145	56,5	17,3	52683	7635	22,0	67,4	30160	27510	كلميم		
29,0	31,9	27018	8233	50,9	7,4	17800	1119	25,8	62,4	9218	7114		بوزكارن	
44,2	28,2	2387	618	80,2	7,0	1614	91	38,0	59,0	773	527	اداي		
23,3	33,6	787	258	33,3	0,7	552	3	23,1	70,1	235	255	أيت بوفن		
38,5	26,4	1202	270	91,3	3,7	819	23	33,6	61,8	383	247	امتدي		
22,6	28,0	8887	2289	43,5	3,7	5880	172	20,9	58,7	3007	2117	افران أطلس الصغير		
46,2	37,3	2376	881	84,6	11,2	1501	136	39,2	65,1	875	745	تكانت		
27,7	34,8	7365	2606	38,9	11,5	4773	525	25,2	63,2	2592	2081	تغجيجت		
41,2	31,0	5167	1516	82,5	7,8	3346	211	34,5	59,8	1821	1305	تغجيجت المركز		
23,5	34,4	4014	1311	41,9	8,0	2661	169	20,8	66,8	1353	1142	تمولاي		
37,3	36,3	7222	2677	64,9	10,0	4702	395	32,6	65,5	2520	2282			كلميم
41,0	32,8	1104	356	30,0	1,8	695	10	41,3	63,7	409	346	افركات		
38,9	39,3	2527	1039	76,4	16,3	1663	236	28,1	66,4	864	803	اسرير		
32,4	35,4	2881	1062	49,3	8,7	1882	140	29,9	65,3	999	922	فاصك		
47,2	34,0	710	220	37,5	2,5	462	9	47,6	66,2	248	211	تيكليت		
37,9	44,6	6408	3227	71,8	17,6	4245	651	29,4	72,6	2163	2576			لقصابي
16,6	37,5	1756	666	13,9	4,0	1222	37	16,8	72,5	534	629	ابابنو		
49,6	51,5	674	484	91,0	27,0	436	122	35,6	74,2	238	362	الشاطن الأبيض		
44,4	38,8	350	144	73,1	13,1	227	26	38,1	68,2	123	118	لبيار		
33,8	42,2	1672	735	60,6	17,7	1085	161	26,3	68,7	587	574	لقصابي تاكوست		
52,7	57,0	679	493	88,9	31,0	431	126	40,3	80,0	248	367	رأس اومليل		
47,2	47,0	712	413	63,5	25,1	464	115	40,9	70,8	248	298	تلوين اساك		
36,0	43,8	565	292	76,6	17,7	380	64	24,6	74,8	185	228	تاركا وساي		

المجموع				الإناث				الذكور				الجماعات	الدوائر	الأقليم
معدل البطالة	المعدل الصافي للنشاط	السكان حسب النشاط		معدل البطالة	المعدل الصافي للنشاط	السكان حسب النشاط		معدل البطالة	المعدل الصافي للنشاط	السكان حسب النشاط				
		السكان غير النشيطة	السكان النشيطة			السكان غير النشيطة	السكان النشيطة			السكان غير النشيطة	السكان النشيطة			
22,3	36,2	84417	30638	37,2	11,7	55428	5420	19,2	65,3	28989	25218			سيدي إفني
19,8	39,9	3339	1365	37,9	7,2	2233	124	18,0	73,2	1106	1241	الاخصاص		
30,2	45,1	14074	7514	59,2	20,2	9275	1729	21,5	71,2	4799	5785	سيدي إفني		
24,8	33,3	29558	9632	46,3	5,0	19346	757	23,0	64,1	10212	8875		إفني	
18,7	28,0	2543	658	47,6	1,6	1700	24	17,7	61,5	843	634	اربعاء ايت عبد الله		
31,8	34,0	1819	622	74,6	7,0	1192	67	26,7	63,2	627	555	امي نفاست		
24,3	37,3	2100	801	29,9	6,3	1343	67	23,8	67,9	757	734	مستي		
13,9	38,4	5823	2283	31,0	6,3	3818	187	12,3	70,0	2005	2096	ميرلفت		
15,3	40,2	3295	1369	28,1	8,8	2115	146	13,7	70,2	1180	1223	ميرلفت المركز		
60,2	27,5	2936	793	64,5	4,2	1834	63	59,9	52,2	1102	730	اسبوية		
22,0	34,9	3463	1214	30,6	3,4	2356	64	21,6	69,1	1107	1150	تتكرفا		
18,8	30,7	8140	2345	34,4	3,9	5345	162	17,6	61,7	2795	2183	تيوغزة		
40,7	34,5	2734	916	77,2	8,8	1758	123	35,1	63,1	976	793	اثنين املو		
15,7	34,1	37446	12127	20,7	13,4	24574	2810	14,2	62,4	12872	9317		الاخصاص	
9,9	37,3	3715	1381	12,3	14,7	2360	300	9,3	63,8	1355	1081	أيت الرخا		
14,0	26,5	4091	980	12,2	10,5	2780	252	14,6	54,6	1311	728	انفك		
5,1	19,3	3155	495	38,9	1,1	2144	18	3,8	50,8	1011	477	بوطروش		
12,7	30,2	4009	1082	14,1	10,7	2730	244	12,2	61,3	1279	838	ايبضر		
20,2	38,8	5255	1957	12,7	21,8	3394	667	24,0	63,9	1861	1290	سبت النابور		
18,4	37,6	3474	1228	36,8	12,0	2279	222	14,5	68,8	1195	1006	سيدي عبد الله أو بلعيد		
7,6	42,6	4130	1921	3,0	20,8	2655	516	9,2	67,9	1475	1405	سيدي حساين أو علي		
11,4	39,9	4336	1758	22,3	14,0	2785	338	9,0	68,3	1551	1420	سيدي مبارك		
37,3	27,8	5281	1325	83,3	9,1	3447	253	26,5	54,3	1834	1072	تيغيرت		

المجموع				الإناث				الذكور				الجماعات	الدوائر	الأقليم
معدل البطالة	المعدل الصافي للنشاط	السكان حسب النشاط		معدل البطالة	المعدل الصافي للنشاط	السكان حسب النشاط		معدل البطالة	المعدل الصافي للنشاط	السكان حسب النشاط				
		السكان غير النشيطة	السكان النشيطة			السكان غير النشيطة	السكان النشيطة			السكان غير النشيطة	السكان النشيطة			
23,7	47,0	56967	28688	47,8	19,0	36332	5718	17,7	74,3	20635	22970			طاطان
27,1	44,6	49955	23097	49,8	19,2	31747	5089	20,7	71,2	18208	18008	طاطان		
8,3	63,4	4952	4145	38,6	14,9	3183	347	5,6	90,1	1769	3798	الوطية		
19,1	45,7	1420	757	43,6	13,8	967	114	14,7	77,7	453	643		المسيد	
15,3	48,9	769	456	46,2	11,6	560	56	11,1	87,3	209	400	المسيد		
24,6	41,8	651	301	41,4	16,6	407	58	20,5	66,2	244	243	تلمزون		
6,7	64,2	640	689	8,6	34,5	435	168	6,0	88,3	205	521		طاطان	
3,5	64,1	123	141	0,0	21,1	90	19	4,1	93,8	33	122	ابطيج		
10,0	63,3	369	372	11,7	42,7	237	124	9,1	83,4	132	248	بن خليل		
2,3	66,2	148	176	0,0	23,8	108	25	2,7	92,6	40	151	الشبيكة		

المجموع				الإناث				الذكور				الجماعات	الدوائر	الأقليم
معدل البطالة	المعدل الصافي للنشاط	السكان حسب النشاط		معدل البطالة	المعدل الصافي للنشاط	السكان حسب النشاط		معدل البطالة	المعدل الصافي للنشاط	السكان حسب النشاط				
		السكان غير النشيطة	السكان النشيطة			السكان غير النشيطة	السكان النشيطة			السكان غير النشيطة	السكان النشيطة			
41,4	40,8	19303	7644	72,4	17,5	11824	1688	32,7	65,2	7479	5956			آسا-الزراك
43,0	37,8	10595	3821	76,1	17,4	6406	918	32,5	60,0	4189	2903	آسا		
27,2	40,9	3020	1148	65,7	12,6	1881	175	20,2	68,7	1139	973	الزراك		
47,6	45,9	4428	2115	67,5	22,1	2710	521	41,3	69,9	1718	1594		آسا	
28,9	43,7	1665	726	28,2	14,8	1056	127	29,1	74,3	609	599	عوية لهنا		
63,0	47,2	2013	1029	86,1	26,5	1197	289	54,1	67,0	816	740	عوية يغان		
41,0	46,9	750	360	63,9	25,9	457	105	32,0	68,8	293	255	توزيكي		
37,3	46,6	1260	560	75,0	12,2	827	74	31,6	80,7	433	486		الزراك	
19,6	53,0	458	254	69,8	19,0	304	45	8,9	85,6	154	209	المحبس		
51,5	42,4	802	306	82,8	8,0	523	29	48,2	77,5	279	277	لبويرات		

معدل انتشار الإعاقة			الجماعات	الدوائر	الأقليم
المجموع	الإناث	الذكور			
5,0	4,8	5,1			كلميم
2,6	2,4	2,7	بوزكارن		
4,4	4,4	4,5	كلميم		
7,1	6,6	7,7		بوزكارن	
8,0	7,1	9,2	اداي		
5,5	4,7	6,3	أيت بوفلن		
11,5	8,9	15,1	امتدي		
7,1	6,8	7,6	افران أطلس الصغير		
5,9	5,3	6,4	تكانت		
6,7	6,4	7,0	تغجيجت		
7,2	7,1	7,2	تغجيجت المركز		
7,2	6,7	7,7	تمولاي		
6,3	6,0	6,6		كلميم	
4,5	4,1	4,9	افركات		
5,2	4,8	5,6	اسرير		
9,1	8,9	9,3	فاصك		
1,5	1,1	2,0	تيكليت		
5,7	4,8	6,6		لقصابي	
4,4	3,6	5,2	اباينو		
6,4	4,7	8,0	الشاطئ الأبيض		
5,3	4,3	6,2	لبيار		
7,3	6,7	8,0	لقصابي تاكوست		
5,4	4,7	6,0	رأس اومليل		
6,5	5,7	7,3	تلوين اسكا		
3,5	2,9	4,1	تاركا وساي		

معدل انتشار الإعاقة			الجماعات	الدوائر	الإقليم
المجموع	الإناث	الذكور			
7,0	6,8	7,3			سيدي إفني
4,5	4,6	4,4	الإخصاص		
5,6	5,9	5,2	سيدي إفني		
7,3	6,8	7,8		إفني	
6,9	6,7	7,2	أربعاء أيت عبد الله		
15,5	14,9	16,2	أمي نفاست		
9,4	9,3	9,6	مستي		
5,1	4,9	5,4	ميرلفت		
5,1	5,3	5,0	ميرلفت المركز		
7,6	6,5	8,8	اسبوية		
5,9	5,7	6,2	تتكرفا		
7,8	7,2	8,5	تيوغزة		
5,0	3,9	6,2	اثنين املو		
7,7	7,3	8,2		الإخصاص	
8,4	8,7	8,1	أيت الرخا		
10,8	9,1	13,3	انفك		
5,4	3,9	7,7	بوطروش		
8,1	7,6	8,7	ايبضر		
7,8	7,3	8,4	سبت النابور		
9,7	11,6	7,5	سيدي عبد الله أو بلعيد		
7,7	7,4	8,1	سيدي حساين أو علي		
6,3	6,1	6,5	سيدي مبارك		
5,8	4,9	6,9	تيعيرت		

معدل انتشار الإعاقة			الجماعات	الدوائر	الأقليم
المجموع	الإناث	الذكور			
3,5	3,5	3,5			طانطان
3,8	3,7	3,8	طانطان		
1,5	1,4	1,6	الوطية		
3,3	3,2	3,4		المسيد	
2,4	1,6	3,1	المسيد		
4,5	5,4	3,7	تلمزون		
2,9	3,2	2,6		طانطان	
3,4	4,6	2,6	ابطيح		
1,9	1,9	1,8	بن خليل		
4,6	5,3	4,2	الشبيكة		

معدل انتشار الإعاقة			الجماعات	الدوائر	الأقليم
المجموع	الإناث	الذكور			
4,1	3,9	4,3			آسا-الزأك
4,1	3,9	4,3	آسا		
4,5	4,3	4,7	الزأك		
3,8	3,5	4,2		آسا	
3,0	2,7	3,3	عويينة لهنا		
3,0	2,7	3,3	عويينة يغمان		
7,8	7,3	8,4	تويزكي		
4,3	4,8	3,9		الزأك	
4,6	5,2	4,1	المحبس		
4,2	4,5	3,8	لبويرات		

نوع المسكن						الجماعات	الدوائر	الاقليم
حالات أخرى	مسكن قروي	دار بدائية	دار مغربية	شقة	فيلا			
0,7	16,5	0,8	79,2	1,1	1,7			كلميم
0,6	1,2	1,5	93,2	2,6	1,0	بوزكارن		
0,5	0,2	0,7	95,0	1,4	2,2	كلميم		
0,8	53,7	0,4	44,4	0,0	0,7		بوزكارن	
0,9	60,4	1,0	37,2	0,0	0,4	اداي		
6,2	86,7	0,9	5,2	0,0	0,9	أيت بوفن		
0,0	88,3	0,0	11,7	0,0	0,0	امتدي		
0,8	43,6	0,0	54,4	0,0	1,1	افران أطلس الصغير		
0,9	78,4	0,5	19,8	0,2	0,3	تكانت		
0,6	52,5	0,5	45,8	0,0	0,6	تغجيجت		
0,1	42,5	0,2	56,4	0,0	0,7	تغجيجت المركز		
0,5	42,0	0,5	56,4	0,0	0,7	تمولاي		
1,1	63,6	0,5	34,0	0,1	0,7		كلميم	
0,0	50,4	0,4	49,3	0,0	0,0	افركات		
1,9	56,5	0,4	40,7	0,0	0,4	اسرير		
0,8	70,6	0,6	26,8	0,0	1,3	فاصك		
0,7	87,6	0,7	9,7	0,7	0,7	تيكلت		
2,7	69,2	2,6	24,6	0,0	0,8		لقصابي	
2,0	71,8	0,7	24,5	0,2	0,7	اباينو		
0,5	91,3	5,8	1,9	0,0	0,5	الشاطي الأبيض		
0,0	83,3	0,0	16,7	0,0	0,0	لبيار		
1,6	61,4	0,8	35,9	0,0	0,4	لقصابي تاكوست		
7,6	69,0	10,8	12,3	0,0	0,4	رأس اومليل		
5,1	43,4	1,6	46,9	0,0	3,1	تلوين اساك		
1,2	89,4	0,0	8,7	0,0	0,6	تاركا وساي		



نوع المسكن						الجماعات	الدوائر	الأقليم
حالات أخرى	مسكن قروي	دار بدائية	دار مغربية	شقة	فيلا			
0,8	47,9	0,7	48,3	1,4	0,9		سيدي إفني	
1,2	6,9	0,1	91,1	0,0	0,8	الاخصاص		
1,2	1,8	2,3	86,6	6,2	1,9	سيدي إفني		
0,8	66,3	0,3	31,6	0,1	0,9		إفني	
0,6	93,1	0,2	5,8	0,2	0,2	اربعاء ايت عبد الله		
0,2	92,3	0,7	6,7	0,0	0,0	امي نفاست		
0,8	73,0	1,4	24,7	0,0	0,2	مستي		
0,8	22,7	0,3	73,2	0,3	2,8	ميرلفت		
1,0	0,2	0,4	93,7	0,3	4,3	ميرلفت المركز		
0,5	88,8	0,1	9,9	0,4	0,3	اسبوية		
0,9	90,0	0,1	8,7	0,0	0,3	تتكرفا		
0,8	64,2	0,1	34,3	0,0	0,6	تيوغزة		
1,0	92,5	0,0	6,3	0,0	0,3	اثنين املو		
0,5	61,8	0,4	37,0	0,0	0,4		الاخصاص	
0,2	68,1	0,2	31,4	0,0	0,1	أيت الرخا		
1,1	65,5	0,5	32,8	0,0	0,1	انفك		
0,5	68,3	0,1	31,0	0,0	0,0	بوطروش		
1,2	33,0	0,4	64,8	0,1	0,5	ابيضر		
0,1	57,4	1,1	41,1	0,0	0,3	سبت النابور		
0,1	81,3	0,1	17,4	0,0	1,1	سيدي عبد الله أو بلعيد		
0,0	61,6	0,0	37,5	0,0	0,9	سيدي حساين أو علي		
0,2	70,0	0,3	29,0	0,3	0,2	سيدي مبارك		
0,7	58,1	0,1	40,8	0,0	0,3	تيعيرت		

نوع المسكن						الجماعات	الدوائر	الاقليم
حالات أخرى	مسكن قروي	دار بدائية	دار مغربية	شقة	فيلا			
2,8	0,6	1,5	91,0	1,5	2,6			طانطان
0,2	0,1	0,7	96,1	0,7	2,2	طانطان		
11,1	0,3	4,7	70,4	6,9	6,6	الوطية		
33,7	23,2	7,0	33,4	2,4	0,3		المسيد	
61,3	13,1	0,0	25,1	0,0	0,5		المسيد	
4,4	33,9	14,4	42,2	5,0	0,0	تلمزون		
41,4	5,4	16,1	37,2	0,0	0,0		طانطان	
47,1	1,5	4,4	47,1	0,0	0,0	ابطيح		
23,2	5,1	16,2	55,6	0,0	0,0	بن خليل		
56,4	8,5	24,5	10,6	0,0	0,0	الشبيكة		

نوع المسكن						الجماعات	الدوائر	الاقليم
حالات أخرى	مسكن قروي	دار بدائية	دار مغربية	شقة	فيلا			
2,4	10,8	3,8	81,1	0,1	1,8			آسا-الزك
0,7	1,4	3,4	92,1	0,0	2,3	آسا		
1,1	0,0	0,3	97,0	0,4	1,2	الزك		
6,1	58,0	1,3	33,6	0,1	0,9		آسا	
0,0	24,4	1,2	72,6	0,0	1,8	عويبة لهنا		
0,5	74,2	0,5	23,9	0,3	0,5	عويبة يغان		
27,8	53,5	3,5	14,6	0,0	0,7	تويزكي		
16,5	33,7	27,1	22,4	0,4	0,0		الزك	
22,9	72,0	1,7	2,5	0,8	0,0	المحبس		
10,9	0,7	48,9	39,4	0,0	0,0	لبويرات		