

المملكة المغربية
المنكوبية السامية للتخصيص



ROYAUME DU MAROC
Haut Commissariat au Plan

Direction régionale
de Laâyoune

المديرية الجهوية
بالعيون

مونوغرافيتا إقليم بوجدور 2018



| | |
|---------|---|
| 7..... | توطئة |
| 9..... | تقديم عام للإقليم |
| 11..... | الفصل الأول: |
| 11..... | الوضعية الديموغرافية |
| 12..... | I: المميزات الديموغرافية |
| 12..... | 1- النمو الديموغرافي والتوزيع الجغرافي للسكان |
| 12..... | أ- تطور عدد السكان: |
| 12..... | ب - توزيع السكان حسب الوسط (التمدن) : |
| 14..... | ت: تطور عدد سكان الإقليم حسب الجماعات : |
| 15..... | 2 - توزيع السكان حسب السن والجنس |
| 15..... | أ- معدل الذكورة: |
| 16..... | ب- توزيع السكان حسب الفئات العمرية الكبرى: |
| 20..... | 3- توزيع السكان حسب الحالة الزوجية: |
| 22..... | 4- الخصوبة: |
| 24..... | II / المميزات الثقافية: |
| 24..... | 1- القدرة على القراءة والكتابة: |
| 24..... | أ- معدل الأمية |
| 25..... | ب- معرفة اللغات: |
| 25..... | 2- التمدرس: |
| | أ. معدل التمدرس: 25 |
| | ب. مستوى التمدرس: 26 |
| 27..... | III / النشاط الاقتصادي: |
| 27..... | 1- المشاركة في النشاط الاقتصادي: |
| 29..... | الفصل الثاني: |
| 29..... | القطاعات المنتجة |
| 31..... | I. تربية الماشية |
| 33..... | II- الصيد البحري |
| 35..... | III. الصناعة |
| 36..... | IV. الصناعة التقليدية |
| 37..... | V. السياحة |
| 37..... | 1- الطاقة الإيوانية |
| 39..... | القطاعات الاجتماعية |
| 40..... | التربية والتكوين- I |
| 40..... | 1- التعليم العمومي |
| 40..... | أ- التعليم الأولي |
| 41..... | ب- السلك الأول والأساسي العمومي |

- 41.....ت- التعليم الثانوي الإعدادي عمومي
- 42.....2- التعليم الخاص
- 42.....أ- التعليم الابتدائي الخاص
- 43.....ب- التعليم الثانوي الإعدادي الخاص
- 43.....3- التكوين المهني
- 46.....II- الصحة
- 46.....1- التجهيزات الصحية والطاقة السريرية
- 46.....2- الهيئة الطبية وشبه الطبية
- 47.....3- حركية المرضى داخل وحدات الصحة العمومية
- 48.....4- الأنشطة الأخرى للمؤسسات الصحية
- 48.....أ- نشاطات برنامج وطني لمرافقة الحمل والولادة
- 48.....ب- نشاطات برنامج وطني للتقيح
- 49.....ت- نشاطات برنامج وطني لمحاربة سوء التغذية
- 49.....ث- نشاطات برنامج وطني لمحاربة أمراض الإسهال
- 50.....ج- نشاطات برنامج وطني للتخطيط العائلي
- 51.....III- الشبيبة والرياضة والتعاون الوطني والثقافة
- 51.....1- الشبيبة والرياضة
- 51.....أ- المنشآت الرياضية بالإقليم
- 51.....ب- الأندية الرياضية
- 52.....ت- الأنشطة الترفيهية والترفيهية والاجتماعية
- 53.....2- أنشطة قطاع التعاون الوطني
- 55.....3- الأنشطة الثقافية والدينية
- 56.....IV- العدل
- 56.....1- نشاط مركز القضايا المقيمو جدر
- 57.....الفصل الرابع:
- 57.....البنيات التحتية الأساسية
- 58.....النقل-
- 58.....1- النقل البري
- 58.....4. النقل البحري
- 59.....II- التعمير والسكنى
- 59.....1- التعمير
- 59.....2- السكنى
- 59.....أ- مشاريع البناء المرخصة
- 60.....ب- المشاريع السكنية
- 61.....III- الطاقة
- 61.....1- الكهرباء
- 62.....IV- الماء

| | |
|---------|----------------------|
| 63..... | IV-البريد والاتصالات |
| 63..... | 1-البريد |
| 64..... | 2. الاتصالات |

توطئة

تتعرض المديرية الجهوية للتخطيط بالعيون بتقديم المونوغرافية الإقليمية لإقليم بوجدور هادفة من ورائها الى تقديم صورة شاملة قدر المستطاع على ما وصلت اليه التنمية الاقتصادية والاجتماعية بالإقليم. وتتضمن هذه الوثيقة معطيات إحصائية لمختلف القطاعات مسجولة بتحليلات تروم تقييم وتتبع مسار التنمية في مختلف المجالات للوقوف على أهم المؤشرات وكذا إجراءات التنمية بالإقليم. كما تضح رهن إشارة الباحثين والمهتمين بالشأن المحلي مرجعا إحصائيا إقليميا. وبمناسبة صدور هذا العدد فإن المديرية تجدد شكرها لكل من ساهم من قريب أو بعيد في إعداد هذه الوثيقة كما يسعدنا تلقي كل الملاحظات والإقتراحات وكذا الإنتقادات لإنهاء الأعداد المقبلة.

المدير الجهوي

يعتبر إقليم بوجدور احد الأقاليم الأربعة المكون لجهة العيون - الساقية الحمراء إضافة إلى أقاليم العيون والطرفاية والسمارة وهو من الأقاليم الفتية ، كباقي الأقاليم الصحراوية المسترجعة، حيث تم استحداثه سنة 1976 ، إلا أنه وبالرغم من حداثة، استطاع إرساء بنية تحتية تستجيب لمتطلبات ساكنته المتزايدة. يحد الإقليم من الشمال إقليم العيون ومن الجنوب إقليم واد الذهب، ومن الشرق موريتانيا، أما غربا فيحده المحيط الأطلسي. ويقع على مساحة تقدر بـ 54178 كلم مربع (مساحة تقريبية انطلاقا من نظام المعلومات الجغرافية). تعد بوجدور المدينة الرئيسة للإقليم، وكانت في الأصل عبارة عن قرية للصيادين أقيمت حول منارة بناها البرتغاليون في القرن الثامن عشر.



لم يكن عدد سكان الإقليم يتعدى 5325 نسمة حسب الإحصاء الذي قامت به السلطات الإسبانية سنة 1974 منهم حوالي 2235 من الرحل أما السكان المقيمون أي 3390 فكانوا موزعين على مركزي الإقليم آنذاك :كلتة زمور 2490 نسمة، و بوجدور 600 نسمة.

حسب نتائج الإحصاء العام للسكان والسكنى سنة 2014 بلغ عدد سكان الإقليم نسمة 50566 ويتميز الإقليم بكثافة سكنية ضعيفة 0.9 نسمة في الكيلومتر مربع ونسبة تمدن جد مرتفعة، حوالي 84%.

- المميزات الطبيعية

من الناحية الطبيعية، تقع الجهة على هضبة شاسعة تسمى حمادة، ذات تضاريس صحراوية غير معقدة باستثناء المجاري التي حفرتها الأودية، وتتميز بوجود بعض المنخفضات.

أما الطبقات المائية فهي محدودة حيث تنذر المياه السطحية، ما عدا بعض الفيضانات الدورية للأودية، وتعرف المنطقة مناخا صحراويا، يتميز بندرة التساقطات المطرية وارتفاع درجات الحرارة، ما عدا الشريط الساحلي الذي يستفيد من تأثيرات التيارات الباردة القادمة من المحيط الأطلسي، ومع التوغل شرقا تزداد حدة المناخ القاري القاحل وترتفع درجات الحرارة وتصبح الرطوبة الجوية شبه منعدمة. أما كمية الأمطار المتهاطلة بالمنطقة فلا تتجاوز 60 مليمترا في السنة وهي كمية ضئيلة جدا تنعكس سلبا على الموارد المائية، الجوفية والسطحية. كما تعرف الجهة رياحا قوية مصحوبة بعواصف رملية شديدة.

التنظيم الإداري

| نوعها | الجماعة |
|-------|-----------|
| حضرية | بوجدور |
| قروية | كلثة زمور |
| قروية | الجريفية |
| قروية | المسيد |

الفصل الأول: الوضعية الديموغرافية

أ: المميزات الديموغرافية

1- النمو الديمغرافي والتوزيع المجالي للسكان أ- تطور عدد السكان:

عرف عدد سكان الإقليم تطورا ملحوظا خلال العقدين الأخيرين ، حيث انتقل من 21691 نسمة سنة 1994 إلى 46129 نسمة سنة 2004 بنسبة زيادة إجمالية قدرها 112.7%، ليبلغ 50566 نسمة خلال سنة 2014، مسجلا نسبة زيادة إجمالية قدرها 9.6%. كما أن معدل التزايد السنوي عرف انخفاضا خلال الفترتين، حيث بلغ 7.8% ما بين 1994 و2004 و0.9% ما بين 2004 و2014.

تطور عدد السكان بالإقليم ما بين 1982 و 2014

| السنة | 1982 | 1994 | 2004 | 2014 |
|----------------------------|------|-------|-------|-------|
| عدد السكان | 8481 | 21691 | 46129 | 50566 |
| نسبة الزيادة السنوية (%) | - | 8.2 | 7.8 | 0.9 |
| نسبة الزيادة الإجمالية (%) | - | 156 | 112.7 | 9.6 |

المرجع: الإحصاء العام 1994، 2004 و 2014

ب - توزيع السكان حسب الوسط (التمدن) :

يبين توزيع السكان حسب الوسط أن عدد السكان الحضريين بالإقليم عرف ارتفاعا مهما، حيث انتقل من 15167 نسمة خلال سنة 1994 إلى 36843 نسمة خلال سنة 2004، بمعدل تزايد سنوي بلغ 9.3%، ليستقر في حدود 42651 نسمة خلال سنة 2014، بمعدل تزايد سنوي بلغ 1.5%.

بالمقابل عرف تطور عدد السكان القرويين بالإقليم وثيرتين مختلفتين، حيث ارتفع من 6524 نسمة خلال سنة 1994 إلى 9286 نسمة خلال سنة 2004، بمعدل سنوي قدره 9.3% تم انخفاض بعد ذلك إلى 7915 نسمة خلال سنة 2014، بمعدل تزايد سنوي قدره 1.6%.

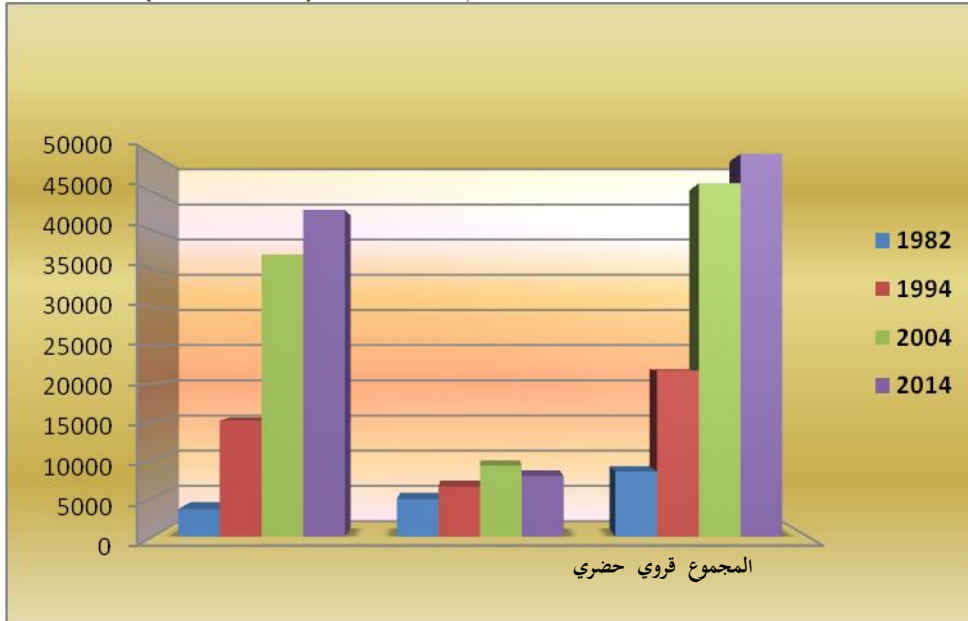
تطور عدد السكان بالإقليم حسب الوسط (1982-2014)

| معدل التزايد السنوي | | | نسبة الزيادة الإجمالية | | | عدد السكان | | | | | السنة |
|---------------------|------|------|------------------------|-------|-------|------------|------|------|------|-------|-------|
| المجموع | قروي | حضري | المجموع | قروي | حضري | المجموع | % | قروي | % | حضري | |
| - | - | - | - | - | - | 8481 | 57,6 | 4884 | 42,4 | 3597 | 1982 |
| 2,4 | 12,8 | 8,2 | 155,8 | 33,6 | 321,7 | 21691 | 30,1 | 6524 | 69,9 | 15167 | 1994 |
| 3,6 | 9,3 | 7,8 | 112,7 | 42,3 | 142,9 | 46129 | 20,1 | 9286 | 79,9 | 36843 | 2004 |
| 0,9 | -1,6 | 1,5 | 9,6 | -14,8 | 15,8 | 50566 | 15,7 | 7915 | 84,3 | 42651 | 2014 |

المرجع: الإحصاء العام 1982، 1994 و 2004 و 2014

ويعتبر مركز أغلب السكان بحاضرة الإقليم (جماعة بوجدور)، حيث بلغ معدل التمدين خلال سنة 2014 ما يعادل 84.3%، وهي نسبة أعلى بكثير من تلك المسجلة على الصعيد الوطني (60.3%)، ويفسر ذلك بالطبيعة الجغرافية للإقليم التي تدفع السكان إلى الاستقرار بالمدينة لتواجد البنيات التحتية الأساسية بها، بالإضافة إلى الهجرة الداخلية التي تعرفها كل الأقاليم الجنوبية لمواطنين في سن النشاط يقدمون من الأقاليم الشمالية للمملكة قصد إيجاد فرص للعمل وخاصة في بعض القطاعات كالصيد البحري والتجارة.

تطور عدد سكان الإقليم حسب الوسط (1982-2014)



ت: تطور عدد سكان الإقليم حسب الجماعات:

يبين توزيع سكان إقليم بوجدور حسب الجماعات، أن حوالي 92% من مجموع السكان يتمركزون بجماعة بوجدور لكونها تضم أهم التجهيزات الأساسية . وقد سجلت الجماعة ارتفاعا في الساكنة بنسبة زيادة اجمالية تقدر ب 15.8% بين 2004 و2014 ونسبة زيادة سنوية تقدر ب 1.5%.

في المجال القروي، بلغ عدد السكان 7915 في إحصاء 2014 مقابل 9286 في 2004، بانخفاض يقدر ب 15%.

تطور عدد سكان الإقليم حسب الجماعات والوسط (2004-2014)

| معدل التزايد السنوي | نسبة الزيادة الإجمالية | عدد السكان | | الجماعة |
|---------------------|------------------------|--------------|--------------|--------------|
| | | 2014 | 2004 | |
| 15.8 | 1.5 | 42651 | 36843 | بوجدور |
| 15.8 | 1.5 | 42651 | 36843 | الوسط الحضري |
| -5.1 | -5.1 | 6393 | 6740 | كتلة زمور |
| -31.4 | -3.7 | 950 | 1385 | الجريفية |
| -50.7 | -6.8 | 572 | 1161 | لمسيد |
| -14.8 | -1.6 | 7915 | 9286 | الوسط الحضري |
| 9.6 | 0.9 | 50566 | 46129 | المجموع |

المرجع: الإحصاء العام 2004 و2014.

2 – توزيع السكان حسب السن والجنس

إن معرفة بنية ساكنة معينة حسب السن والجنس تكتسي أهمية قصوى من أجل دراسة هذه الساكنة وتحديد حاجياتها في جميع المجالات (التغذية، التمدرس، التشغيل، الصحة، السكن... الخ). إن البنية حسب السن توضح التكوين الديموغرافي للساكنة من حيث تطور عددها، كما تعد ركيزة أساسية من أجل وضع تخطيط محكم لتلبية حاجيات السكان في مختلف القطاعات السوسيواقتصادية.

أ-معدل الذكورة:

يمثل معدل الذكورة حاصل قسمة عدد الذكور لساكنة معينة على عدد الإناث. ويمكن من قياس التوازن بين الجنسين بمجموع الساكنة أو حسب الفئات العمرية، فإذا تجاوز هذا المعدل 100 يعني تفوق عدد الذكور والعكس صحيح.

معدل الذكورة بإقليم بوجدور حسب الفئات العمرية (2004-2014)

| 2014 | 2004 | الفئات العمرية |
|--------------|--------------|----------------|
| 105,5 | 106,5 | 4-0 |
| 112,9 | 100,9 | 9-5 |
| 98,4 | 105,3 | 14-10 |
| 103,8 | 107,7 | 19-15 |
| 117,9 | 119,6 | 24-20 |
| 107,5 | 126,4 | 29-25 |
| 114,9 | 133,4 | 34-30 |
| 120,3 | 128,9 | 39-35 |
| 128,0 | 144,6 | 44-40 |
| 144,1 | 144,8 | 49-45 |
| 144,5 | 162,8 | 54-50 |
| 158,3 | 125,5 | 59-55 |
| 163,8 | 103,9 | 64-60 |
| 127,7 | 132,2 | 69-65 |
| 96,6 | 123,0 | 74-70 |
| 116,1 | 186,0 | 75 فما فوق |
| 115,9 | 119,5 | المجموع |

المرجع: الإحصاء العام 2004 - 2014.

يوضح الجدول أعلاه تفوق عدد الذكور على عدد الإناث سنة 2014، حيث بلغ معدل الذكورة 115,9 مقابل 119,5 سجل سنة 2004.

ب- توزيع السكان حسب الفئات العمرية الكبرى:

تعتبر ساكنة الإقليم شابة، حيث أن 30.9 % من السكان يقل سنهم عن 15 سنة خلال سنة 2014، وكذلك 50.5% من الساكنة لا تتجاوز أعمارها 25 سنة. ويتضح أن السكان الحضريين هم أكثر شبابا مقارنة بالسكان القرويين، حيث أن 30.8% من السكان بالوسط الحضري تقل أعمارهم عن 15 سنة خلال سنة 2014، مقابل 8.3% بالوسط القروي.

توزيع سكان الإقليم حسب الفئات العمرية والجنس ووسط الإقامة

| المجموع % | | إناث % | | ذكور % | | الفئة العمرية |
|--------------|--------------|--------------|--------------|--------------|--------------|----------------|
| 2014 | 2004 | 2014 | 2004 | 2014 | 2004 | |
| الإقليم | | | | | | |
| 12.8 | 16.3 | 13.3 | 17.5 | 12.3 | 15.3 | 6-0 سنة |
| 18.1 | 17.5 | 19.1 | 18.9 | 17.2 | 16.4 | 14-6 سنة |
| 64.7 | 62.1 | 63.5 | 59.8 | 65.8 | 63.9 | 59-15 سنة |
| 4.5 | 4.1 | 4.1 | 3.8 | 4.7 | 4.4 | 60 سنة وأكثر |
| الوسط الحضري | | | | | | |
| 13.1 | 17.3 | 13.4 | 17.9 | 12.9 | 16.6 | 6-0 سنة |
| 18.7 | 18.2 | 19.8 | 19.1 | 18.2 | 17.6 | 14-6 سنة |
| 63.8 | 60.6 | 63.5 | 59.6 | 64.2 | 61.6 | 59-15 سنة |
| 4.3 | 3.9 | 3.9 | 3.4 | 4.7 | 4.2 | 60 سنة وأكثر |
| الوسط القروي | | | | | | |
| 4.3 | 4.5 | 8.5 | 8.6 | 3.3 | 3.1 | 6-0 سنة |
| 4.0 | 8.5 | 10.5 | 15.1 | 2.5 | 6 | 14-6 سنة |
| 84.1 | 79.8 | 64.5 | 65.6 | 88.6 | 84.9 | 59-15 سنة |
| 7.6 | 7.2 | 16.5 | 10.7 | 5.6 | 6 | 60 سنة وأكثر |
| 100.0 | 100.0 | 100.0 | 100.0 | 100.0 | 100.0 | المجموع |

المرجع: الإحصاء العام 2004 و 2014.

وقد بلغت نسبة النساء في سن الخصوبة (15-49 سنة) بالإقليم 57.1% خلال سنة 2014، وتظل متفاوتة حسب الوسط، حيث تبلغ 57.3% بالوسط الحضري مقابل 53.9% بالوسط القروي.

بالنسبة لفئة المسنين (60 سنة فما فوق) فقد بلغت نسبتها سنة 2014 ما يعادل 4.5% من مجموع الساكنة. وترتفع هذه النسبة بالوسط القروي، حيث تبلغ 7.6% مقابل 4.3% بالوسط الحضري.

أما بخصوص معدل التبعية والذي يمكن من معرفة الثقل الاقتصادي الذي تتحمله فئة السكان المنتجين، حيث يساوي مجموع السكان في سن أقل من 15 سنة وأكثر من 60 سنة على مجموع السكان في سن النشاط (15-59 سنة)، فيصل بالإقليم إلى 54.7% سنة 2014 مقابل 60.7% سجلت سنة 2004.

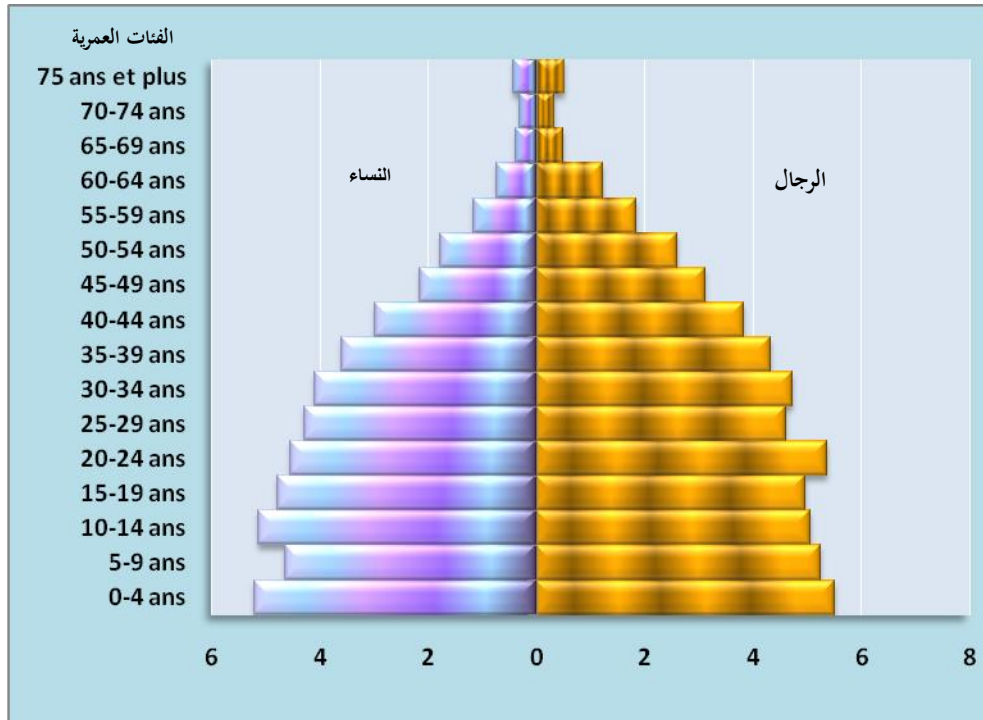
ويمثل الجدول أسفله توزيع سكان الإقليم حسب الفئات العمرية والجنس سنة

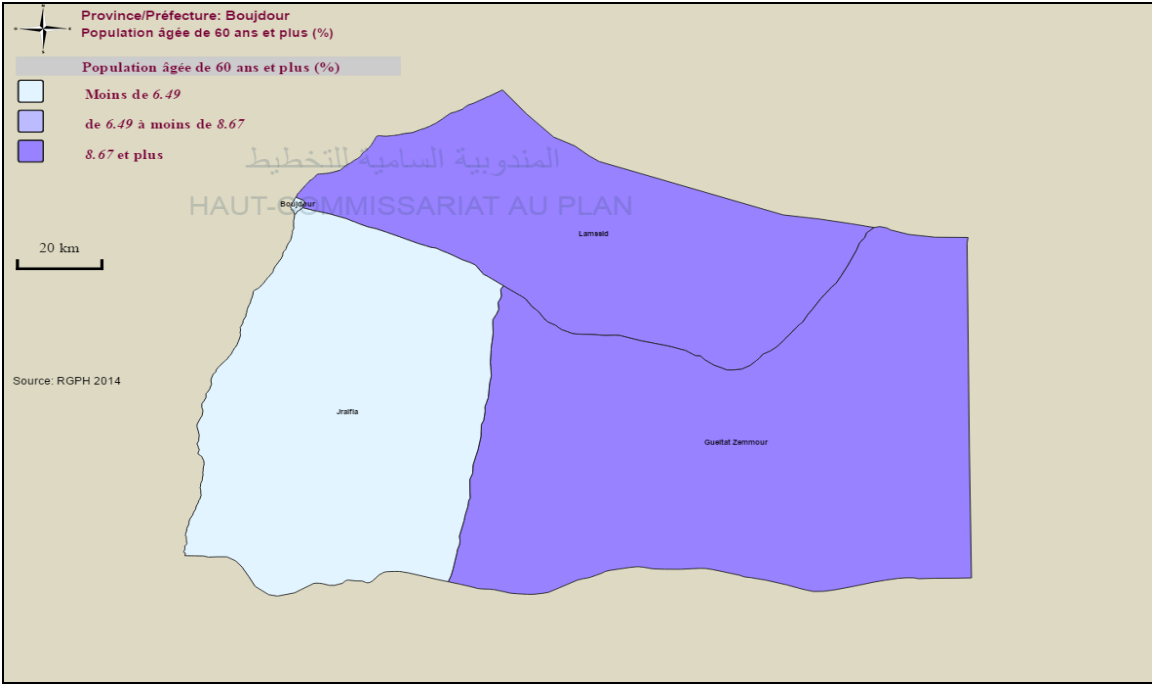
2014.

سكان الإقليم حسب الفئات العمرية والجنس سنة 2014

| الفئة العمرية | ذكور | إناث | المجموع |
|---------------|------|------|---------|
| 4-0 | 5,5 | 5,2 | 10,7 |
| 9-5 | 5,2 | 4,7 | 9,9 |
| 14-10 | 5,1 | 5,1 | 10,2 |
| 19-15 | 5,0 | 4,8 | 9,7 |
| 24-20 | 5,4 | 4,5 | 9,9 |
| 29-25 | 4,6 | 4,3 | 8,9 |
| 34-30 | 4,7 | 4,1 | 8,8 |
| 39-35 | 4,3 | 3,6 | 7,9 |
| 44-40 | 3,8 | 3,0 | 6,8 |
| 49-45 | 3,1 | 2,2 | 5,3 |
| 54-50 | 2,6 | 1,8 | 4,4 |
| 59-55 | 1,8 | 1,2 | 3,0 |
| 64-60 | 1,2 | 0,8 | 2,0 |
| 69-65 | 0,5 | 0,4 | 0,9 |
| 74-70 | 0,3 | 0,3 | 0,6 |
| 75 فما فوق | 0,5 | 0,4 | 0,9 |
| المجموع | 53,7 | 46,3 | 100,0 |

الهرم السكاني للإقليم لسنة 2014





3- توزيع السكان حسب الحالة الزوجية:

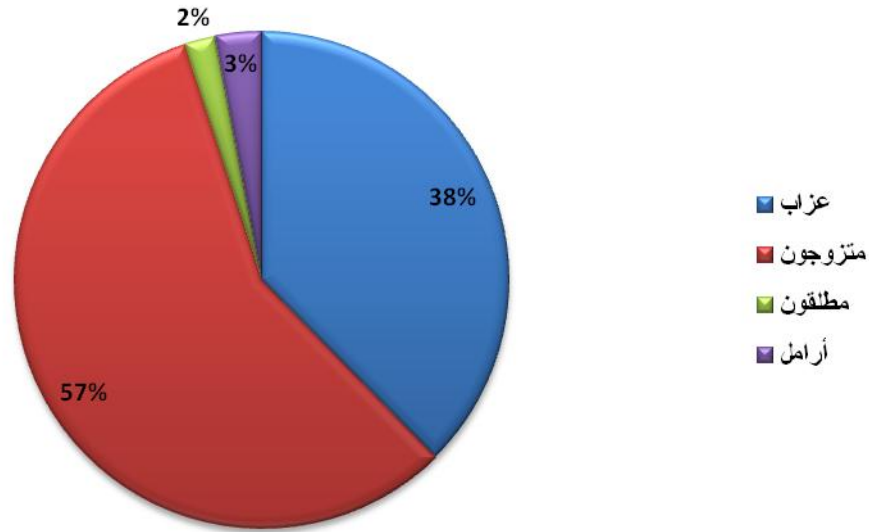
خلال سنة 2014، بلغت نسبة العزاب بالإقليم 37.6% ويمثل المتزوجون حوالي 57.3% أما المطلقون والأرامل فهم يمثلون على التوالي 2.0% و3.0% سنة 2014. وتختلف نسبة العزاب والمتزوجون والمطلقون وكذا الأرامل حسب الجنس وهكذا فنسبة المتزوجون مرتفعة لدى الإناث (59.8%) مقارنة مع الرجال (55.3%)، عكس نسبة العزاب والتي هي أكثر ارتفاعاً في صفوف الرجال (43.5%) منها في صفوف النساء (30.4%). وبالنسبة للأرامل فإن الظاهرة تمس النساء (6.4%) أكثر من الرجال (0.2%) سنة 2014.

توزيع ساكنة الإقليم (15 سنة فما فوق) حسب الجنس والحالة الزوجية ووسط الإقامة

| 2014 | | | الحالة الزوجية |
|---------------------|------|------|----------------|
| مجموع | إناث | ذكور | المجموع |
| 37,6 | 30,4 | 43,5 | عزاب |
| 57,3 | 59,8 | 55,3 | متزوجون |
| 2,0 | 3,3 | 0,9 | مطلقون |
| 3,0 | 6,4 | 0,2 | أرامل |
| الوسط الحضري | | | |
| 37,3 | 30,2 | 43,7 | عزاب |
| 57,5 | 60,1 | 55,2 | متزوجون |
| 2,0 | 3,3 | 0,9 | مطلقون |
| 3,1 | 6,3 | 0,2 | أرامل |
| الوسط القروي | | | |
| 41,9 | 39,5 | 42,4 | عزاب |
| 54,6 | 45,6 | 56,4 | متزوجون |
| 1,6 | 4,1 | 1,1 | مطلقون |
| 1,9 | 10,9 | 0,1 | أرامل |

المرجع: الإحصاء العام 2014

توزيع ساكنة الإقليم حسب الحالة الزوجية



معدل العزوبة عند سن 55 سنة بالإقليم بلغ 2.5% سنة 2014 كما يوضحه الجدول أسفله. وحسب الجنس فإن 98.5% من الإناث و97.9% من الذكور يعقدون قرانهم قبل سن 55 سنة.

وحسب الوسط، يسجل معدل العزوبة عند سن 55 سنة 8.8% بالوسط القروي مقابل فقط 2.1% بالوسط الحضري سنة 2014.

معدل العزوبة عند سن 55 سنة بالإقليم حسب الجنس والوسط

| 2014 | | | الجنس |
|---------|--------------|--------------|---------|
| المجموع | الوسط القروي | الوسط الحضري | |
| 3.1 | 10.2 | 2.6 | ذكور |
| 1.5 | 5.4 | 1.4 | إناث |
| 2.1 | 8.8 | 2.1 | المجموع |

المرجع: الإحصاء العام 2014

28.5 دراسة الجدول أسفله، تبين أن متوسط السن عند الزواج الأول بالإقليم بلغ سنة. توزيع هذا المؤشر حسب الجنس يبين أن الذكور يسجلون تأخرا في الزواج ب 0.2 سنة مقارنة بالإناث.

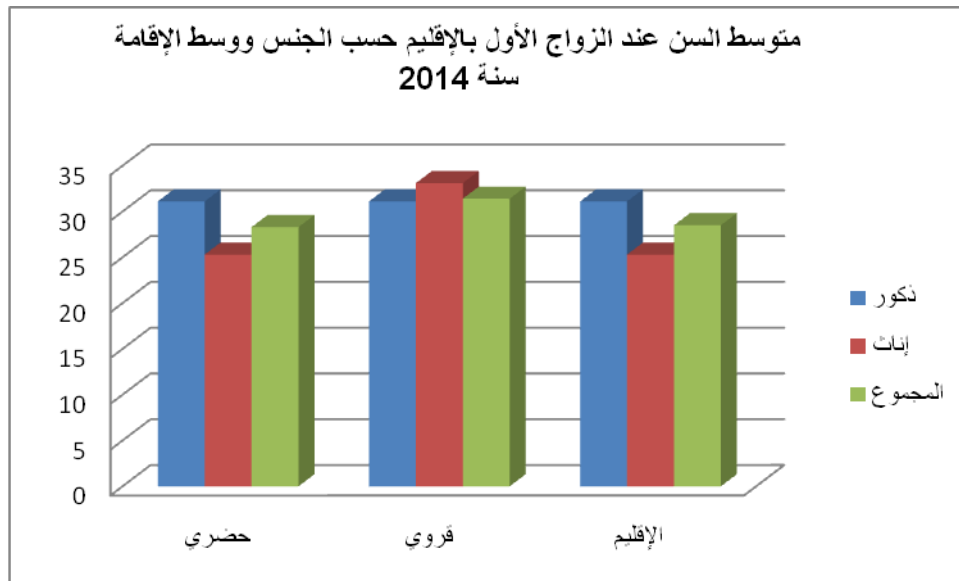
متوسط السن عند الزواج الأول بالإقليم حسب الجنس ووسط الإقامة

| 2014 | | | الجنس |
|---------|------|------|---------|
| الإقليم | قروي | حضري | |
| 31.1 | 31.1 | 31.1 | ذكور |
| 25.3 | 33.1 | 25.3 | إناث |
| 28.5 | 31.4 | 28.3 | المجموع |

2014

المرجع: الإحصاء العام

كما يلاحظ أن السكان القرويين يتزوجون متأخرين بـ 3.1 سنة تقريبا عن سكان الوسط الحضري.



4- الخصوبة:

على مستوى الخصوبة، فقد بلغ معدل الأطفال لكل امرأة بإقليم العيون بوجدور خلال سنة 2014 ما يعادل 2.6 طفل، وهو مرتفع عن المعدل المسجل على المستوى الوطني (2,2 طفل). ويختلف هذا المعدل حسب وسط الإقامة، فهو منخفض بالوسط القروي (1.7) مقارنة مع الوسط الحضري (2.6).

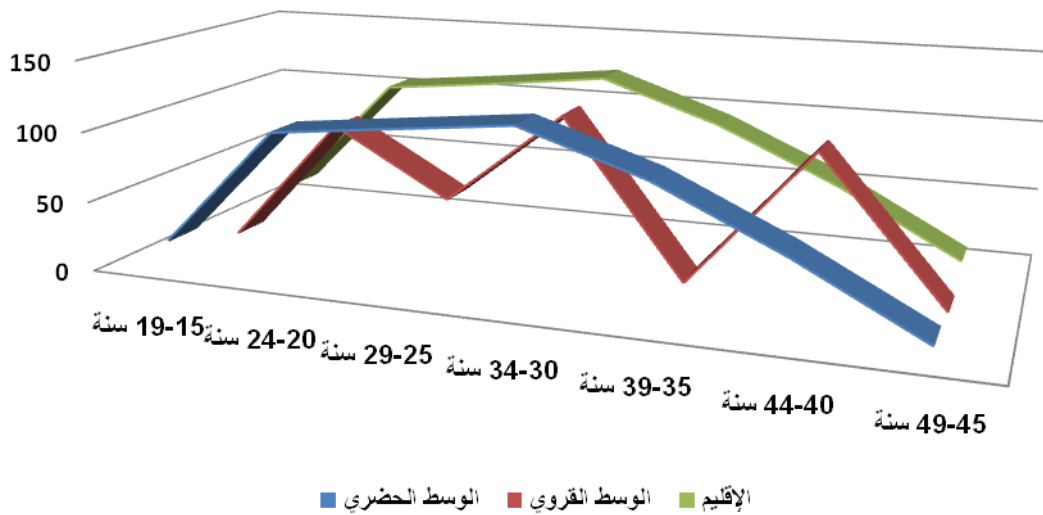
معدل الخصوبة للنساء في سن الإنجاب بالإقليم حسب الفئات العمرية ووسط الإقامة

| 2014 | | | الفئات العمرية |
|---------|--------------|--------------|-------------------------|
| الإقليم | الوسط القروي | الوسط الحضري | |
| 18,8 | 0,0 | 19,2 | سنة 19-15 |
| 104,0 | 90,9 | 104,3 | سنة 24-20 |
| 112,5 | 43,5 | 113,4 | سنة 29-25 |
| 122,1 | 111,1 | 122,3 | سنة 34-30 |
| 93,2 | 0,0 | 94,4 | سنة 39-35 |
| 55,0 | 100,0 | 54,3 | سنة 44-40 |
| 8,4 | 0,0 | 8,5 | سنة 49-45 |
| 2,6 | 1,7 | 2,6 | المؤشر التركيبي للخصوبة |

المرجع: الإحصاء العام 2014.

حسب الفئات العمرية، فإن أعلى معدل للخصوبة سجل عند النساء اللواتي تتراوح أعمارهن بين 30 و34 سنة، حيث نجد 122.1 طفل لكل امرأة. نفس الفئة سجلت أعلى معدل بالوسط الحضري بلغ 122.3 طفل لكل امرأة وأعلى معدل بالوسط القروي بمعدل 111.1 طفل لكل امرأة.

معدل الخصوبة للنساء في سن الإنجاب بالإقليم حسب الفئات العمرية ووسط الإقامة



1- القدرة على القراءة والكتابة:
أ- معدل الأمية

حسب نتائج الإحصاء العام لسنة 2014، فقد بلغ معدل الأمية لدى السكان البالغين من العمر 10 سنوات فما فوق بالإقليم 29.2% وهو أقل من المعدل المسجل على المستوى الوطني (32.2%).

معدل الأمية بالإقليم حسب الجنس والوسط

| 2014 | | | الجنس |
|---------|--------------|--------------|---------|
| الإقليم | الوسط القروي | الوسط الحضري | |
| 23.2 | 42.4 | 21.5 | ذكور |
| 36.2 | 70.3 | 35.5 | إناث |
| 29.2 | 47.2 | 28.2 | المجموع |

المراجع: الإحصاء العام 2014.

حسب الوسط، يتضح أن معدل الأمية بالوسط القروي يتجاوز نظيره بالوسط الحضري (47.2% مقابل 28.2%). وتنتشر الأمية بشكل أكبر في صفوف الإناث، حيث بلغ هذا المعدل عندهن 36.2% مقابل 23.2% عند الذكور .

ويلاحظ أن معدل الأمية يرتفع تصاعديا حسب الفئات العمرية، حيث انتقل من 1.6% عند أصغر فئة عمرية (10-14 سنة) ليصل ذروته عند السكان البالغين 50 سنة فما فوق (67.3%). وهكذا فإن هذه الآفة تنتشر في أوساط السكان الأكبر سنا، حيث يتجاوز معدل الأمية 45% عند السكان الذين تتجاوز أعمارهم 35 سنة. كما يستنتج أن الفارق بين الجنسين يتفاقم عند فئات السكان الأكبر سنا لفائدة الذكور، حيث ينتقل الفارق من 0.4 نقطة عند الفئة العمرية (10-14 سنة) ليصل إلى 34.1 نقطة عند الفئة العمرية (50 سنة فما فوق).

معدل الأمية حسب الجنس والفئات العمرية بالإقليم

| 2014 | | | الفئة العمرية |
|---------|------|------|---------------|
| المجموع | إناث | ذكور | |
| 1,6 | 1,4 | 1,8 | 14-10 |
| 6,2 | 7,9 | 4,6 | 24-15 |
| 26,9 | 34,3 | 20,3 | 34-25 |
| 45,2 | 60,2 | 33,5 | 49-35 |
| 67,3 | 87,4 | 53,3 | 50 سنة فأكثر |
| 29,2 | 36,2 | 23,2 | المجموع |

المرجع: الإحصاء العام 2014

ب- معرفة اللغات:

يبين توزيع السكان البالغين 10 سنوات فما فوق بإقليم بوجدور حسب اللغات المقروءة والمكتوبة خلال سنة 2014، أن 70% منهم يقرؤون ويكتبون لغة واحدة على الأقل، حيث يقرأ ويكتب 31.4% منهم العربية والفرنسية و25.7% العربية وحدها.

نسبة السكان البالغين 10 سنوات فما فوق حسب اللغات المقروءة والمكتوبة والجنس بإقليم بوجدور

| 2014 | | | اللغات المقروءة والمكتوبة |
|---------|--------|--------|-------------------------------|
| المجموع | الإناث | الذكور | |
| 29.2 | 47.2 | 28.2 | بجون لغة |
| 25.7 | 17.7 | 27.4 | العربية فقط |
| 31.4 | 24.3 | 30.9 | العربية والفرنسية فقط |
| 12.2 | 10.1 | 11.6 | العربية والفرنسية والإنجليزية |
| 1.5 | 0.7 | 1.9 | لغة أخرى |
| 100.0 | 100.0 | 100.0 | المجموع |

المرجع: الإحصاء العام 2014

2- التمدرس:

أ. معدل التمدرس:

يبين حساب معدل التمدرس بإقليم بوجدور أنه تم تحقيق تعميم التمدرس تقريبا، وهكذا فإن 97.9% من الأطفال المتراوح أعمارهم بين 7 و12 سنة أثناء الإحصاء العام لسنة 2014، أي 6-11 سنة في بداية الموسم الدراسي 2013-2014 كانوا مسجلين بالمدرسة، مما يعكس المستوى الجيد للتمدرس بالإقليم بالنسبة للجنسين معا، حيث يبلغ 97,7% عند الذكور و98,1% عند الإناث.

معدل التمدرس عند الأطفال المتراوحة أعمارهم ما بين 7 و 12
سنة خلال الإحصاء العام لسنة 2014 حسب الجنس والوسط بالإقليم

| الوسط | ذكور | إناث | المجموع |
|---------|------|------|---------|
| حضري | 98.2 | 98.6 | 98.4 |
| قروي | 38.1 | 41.7 | 40.0 |
| المجموع | 97.7 | 98.1 | 97.9 |

المرجع: الإحصاء العام 2014

ويتجاوز معدل التمدرس عند الأطفال بالوسط الحضري نظيره بالوسط القروي، حيث يصل إلى 98.4% مقابل 40%.

ب. مستوى التمدرس:

يبين توزيع السكان البالغين 10 سنوات فما فوق حسب المستوى الدراسي بالإقليم خلال سنة 2014 أن 34.9% لا يتوفرون على أي مستوى دراسي. وأن 65.2% لديهم على الأقل تعليم أولي، وتوزع هذه النسبة على الشكل التالي: 5.7% لديهم تعليم أولي و 27.6% تعليم ابتدائي و 15.9% تعليم اعدادي و 9.3% لديهم مستوى ثانوي تأهيلي، أما التعليم العالي فيحظى بنسبة 6.7%.

توزيع السكان البالغين 10 سنوات فما فوق بالإقليم
حسب المستوى الدراسي ووسط الإقامة

| 2014 | | | المستوى الدراسي |
|---------|-------|-------|--------------------------|
| المجموع | قروي | حضري | |
| 34.9 | 49.7 | 34.2 | لا شيء |
| 5.7 | 7.9 | 5.6 | التعليم الأولي |
| 27.6 | 25.8 | 27.6 | التعليم الابتدائي |
| 15.9 | 11.4 | 16.1 | التعليم الثانوي الإعدادي |
| 9.3 | 3.8 | 9.5 | التعليم الثانوي التأهيلي |
| 6.7 | 1.4 | 6.9 | التعليم العالي |
| 100.0 | 100.0 | 100.0 | المجموع |

المرجع: الإحصاء العام 2014

1- المشاركة في النشاط الاقتصادي:

بلغت نسبة السكان النشيطين بإقليم بوجدور خلال سنة 2014 ما يعادل 35,9% مقابل 64,1% بالنسبة للسكان غير النشيطين . وتختلف هذه النسبة حسب الوسط، فهي تصل الى 33.8% مقابل 82.7% بالوسط الحضري.

توزيع السكان بإقليم بوجدور حسب نوع النشاط والجنس

| 2014 | | | نوع النشاط |
|---------|--------|--------|---------------------|
| المجموع | الإناث | الذكور | |
| الإقليم | | | |
| 35.9 | 12.6 | 56.0 | السكان النشيطون |
| 64.1 | 87.4 | 44.0 | السكان غير النشيطون |

المراجع: الإحصاء العام 2014

ويهيمن الذكور على فئة السكان النشيطين بنسبة 83.7% مقابل 16.3% بالنسبة للإناث خلال سنة 2014، وكذلك الشأن بالنسبة للوسطين معا، حيث نجد بالوسط الحضري 82.8% للذكور مقابل 17.2% للإناث، أما بالوسط القروي فنجد 91.3% للذكور مقابل 8.7% للإناث.

توزيع السكان النشيطين بالإقليم حسب الجنس ووسط الإقامة

| الجنس | الوسط الحضري | الوسط القروي | المجموع |
|---------|--------------|--------------|---------|
| ذكور | 82.8 | 91.3 | 83.7 |
| إناث | 17.2 | 8.7 | 16.3 |
| المجموع | 100,0 | 100,0 | 100,0 |

المراجع: الإحصاء العام 2014

يمثل معدل النشاط حاصل قسمة عدد السكان النشيطين على العدد الإجمالي للسكان، وقد وصل خلال سنة 2014 إلى 35.9% ويتجاوز النصف عند الذكور (56.0%) ويبقى ضعيفا عند الإناث (12.6%). ويمكن تفسير ضعف معدل النشاط عند الإناث بمجموعة من العوامل لها علاقة بهادات وتقاليد المجتمع المغربي وقيمه المحافظة التي مازالت سائدة والتي تفرض بكون الرجل هو المعني بتدبير نفقات الأسرة. ويسجل تفوق الذكور على الإناث في معدل النشاط بالوسطين معا، حيث نجد على التوالي 53.4% مقابل 12.2% بالوسط الحضري و92.9% مقابل 38.3% بالوسط القروي.

كما أن معدل النشاط عند السكان القرويين (82.7%) يتجاوز نظيره عند السكان الحضريين (33.8%)، ويعزى ذلك إلى ولوج الفئة الأولى لسوق العمل قبل الفئة الثانية بفعل ممارسة نشاط تربية الماشية بالدرجة الأولى.

معدل النشاط بإقليم بوجدور حسب الجنس ووسط الإقامة

| 2014 | | | الوسط |
|---------|--------|--------|--------------|
| المجموع | الإناث | الذكور | |
| 33.8 | 12.2 | 53.4 | الوسط الحضري |
| 82.7 | 38.3 | 92.9 | الوسط القروي |
| 35.9 | 12.6 | 56.0 | المجموع |

المرجع: الإحصاء العام 2014

حسب الفئات العمرية، يتضح أن معدل النشاط بإقليم بوجدور يسجل أضعف مستوياته عند السكان البالغين أقل من 20 سنة، قبل أن يعرف ارتفاعا مهما، ليستقر في أعلى مستوياته عند الفئة العمرية 20-50 سنة، ليبدأ انخفاضا بطيئا حتى سن التقاعد (60 سنة فما فوق) ثم بطريقة أسرع بعد ذلك.

كما يلاحظ ضعف معدل النشاط عند الإناث مقارنة مع الذكور بجميع الفئات العمرية.

معدل النشاط بإقليم بوجدور حسب الفئات العمرية والجنس

| 2014 | | | الفئة العمرية |
|---------|------|------|---------------|
| المجموع | إناث | ذكور | |
| 18,5 | 9,8 | 27,0 | 19-15 |
| 46,0 | 20,1 | 68,0 | 24-20 |
| 60,7 | 27,2 | 91,9 | 29-25 |
| 61,8 | 20,7 | 97,6 | 34-30 |
| 63,3 | 20,7 | 98,8 | 39-35 |
| 63,6 | 18,7 | 98,6 | 44-40 |
| 65,1 | 19,4 | 96,8 | 49-45 |
| 61,3 | 16,8 | 92,1 | 54-50 |
| 54,0 | 16,5 | 77,7 | 59-55 |
| 34,9 | 12,2 | 51,8 | 60 سنة فأكثر |

المرجع: الإحصاء العام 2014

الفصل الثاني: القطاعات المنتجة

تتوفر إقليم بوجدور على مؤهلات إقتصادية مهمة خصوصاً في قطاعي الصيد البحري وتربية الماشية وله مؤهلات سياحية هائلة. ومن جهة أخرى، فتقوية شبكة النقل والاتصالات من شأنها إنعاش المبادلات الاقتصادية داخل الاقليم وكذا مع باقي أقاليم الجهة والمملكة.

تحتل تربية الماشية مكانة مهمة في الأنشطة الفلاحة، إذ تشكل احد مصادر الدخل الرئيسية لجزء مهم من ساكنة الإقليم، ويغلب عليها طابع الكسب عن طريق الترحال بالنظر إلى الظروف المناخية السائدة ووفرة مناطق الرعي الشاسعة، ويرتكز النظام الرعوي بهذه المنطقة على الترحال، فالحركات الرعوية تكون إما على شكل انتقال خارج حدود الإقليم في اتجاه ، كلميم أوفي اتجاه الحدود الموريتانية، كما يمكنها أن تقتصر على التحرك فقط داخل الجهة.

وتجدر الإشارة إلى أن أغلب مربى الماشية هم من سكان المدن، ومن هناك ينظمون ويراقبون تنقل ماشيتهم، ويزاولون أنشطة ثانوية متعددة على رأسها التجارة. ويتشكل القطيع من 120129 رأس سنة 2016. يأتي الماعز في المرتبة الأولى ب 70762 رأس، بنسبة 58.9% من مجموع القطيع الإقليمي، يليه الغنم بنسبة 25.4% والإبل ب 15.7%.

عدد رؤوس الماشية بإقليم بوجدور سنة 2016

| النوع | بوجدور |
|---------|--------|
| البقر | 0 |
| الغنم | 30522 |
| الماعز | 70762 |
| الإبل | 18845 |
| المجموع | 120129 |

المصدر: المديرية الإقليمية للفلاحة ببوجدور

لتلبية حاجيات الإقليم من اللحوم الحمراء والبيضاء، وكذ الحليب ومشتقاته لوحظ اهتمام متزايد في السنين الأخيرة بإقامة تجهيزات أساسية للعناية بتربية الماشية، حيث يوجد مركز لتربية الدواجن ومركزان لتجميع الحليب، ومن أجل العناية بصحة القطيع توجد مصحة بيطرية.

التجهيزات الأساسية لتربية الماشية بإقليم بوجدور (سنة 2016)

| نوع التجهيزات | بوجدور |
|--------------------|--------|
| المصحة البيطرية | 1 |
| مركز تجميع الحليب | 2 |
| مركز تربية الدواجن | 1 |

المصدر: المديرية الجهوية للفلاحة ببوجدور

وتماشيا مع الدعم الذي تقدمه المرافق الحكومية الجهوية والإقليمية للمجال الفلاحي عامة وتربية الماشية خاصة، تم دعم العديد من الخدمات لنقل الأعلاف وتزويد الماشية بالماء عبر شاحنات صهريجية إضافة إلى التأطير الصحي البيطري لحماية الماشية من مختلف الأمراض ، ويوضح الجدول اسفله عدد رؤوس الماشية المعالجة بالإقليم.

التأطير الصحي البيطري

سنة 2015

| العملية | بوجدور |
|---|--------|
| عدد التفقيشيات الخاصة بالمراقبة الوبائية للقطيع | 233532 |
| عدد رؤوس الإبل المعالجة ضد الطفيليات | 22138 |
| عدد رؤوس الإبل الملقحة ضد الجدري | 1226 |
| عدد رؤوس الأغنام و المعز المعالجة ضد الطفيليات | 177888 |
| عدد رؤوس الأغنام و المعز المعالجة ضد التسممات المعوية | 59382 |
| عدد رؤوس الأغنام و المعز المعالجة ضد الجدري | 23556 |
| عدد الكلاب الملقحة ضد مرض السعار | 94 |
| عدد الاستشارات الحيوانية المنجزة | 3210 |
| عدد مهمات الفرق البيطرية المنجزة بالمراعي | 109 |

المصدر: النشرة الإحصائية الجهوية 2017

وفي إطار تنمية هذا القطاع بالإقليم وفي إطار البرامج التنموية التي يعرفها تم إنجاز مشاريع جديدة هدفها تثمين قطاع تربية الماشية بالإقليم بغية تحسين دخل المربين .

المشاريع الإنتاجية المستحدثة بإقليم بوجدور سنة 2016.

سنة 2016

| العملية | العدد |
|--|-------|
| إنتاج الشعير المستتبت ببوجدور | 01 |
| تنمية لحوم الإبل الرعوية بإقليم بوجدور | 01 |
| تنمية لحوم الأغنام و المعز الرعوية بإقليم بوجدور | 01 |

المصدر: المديرية الجهوية للفلاحة ببوجدور

يعد قطاع الصيد البحري احد الركائز الأساسية لاقتصاد الإقليم وقاطرة لبرامج التنمية الاقتصادية. ويوفر الإقليم على ميناء بالإضافة إلى مجموعة مرقى الصيد. وتزخر هذه الشواطئ بثروات سمكية هائلة تستقطب العديد من المستثمرين ووجود بنيات تحتية مينائية مناسبة.



ويشكل هذا القطاع عنصرا مهما في النسيج الاقتصادي الإقليمي. ويتجلى ذلك من خلال مناصب الشغل المحدثة، وكذا تزويد السوق الداخلية الوطنية بالمنتجات البحرية. ويقتصر نشاط الصيد البحري بالإقليم أساسا على الصيد الساحلي التقليدي، لكون الصيد بأعالي البحار لم يتطور نظرا لغياب البنيات التحتية المينائية الملائمة. و سجل هذا القطاع خلال سنة 2016 انخفاضا طفيفا سواء من حيث كمية الإنتاج والقيمة مقارنة مع سنة 2015، حيث تراجع الإنتاج إلى 41774 طن مقابل 42081 طن سنة 2015، كما سجل هذا النشاط انخفاضا من حيث القيمة بنسبة 42.4% خلال نفس الفترة.

تطور إنتاج الصيد البحري الساحلي حسب الموانئ خلال الفترة 2015-2016

الكمية بالطن
القيمة بألف درهم

| 2016 | | 2015 | | الميناء |
|--------|--------|--------|--------|---------|
| القيمة | الكمية | القيمة | الكمية | |
| 219995 | 41774 | 382389 | 42081 | بوجدور |

المرجع : المندوبية الإقليمية الصيد البحري (بوجدور).

الصيد البحري الساحلي حسب الصنف سنة 2015
الكمية بالطن

| الصنف | بوجدور |
|------------------------|--------|
| السمك الصناعي | 32864 |
| السمك الأبيض والرخويات | 8327 |
| اخر | 890 |
| المجموع | 42081 |

المرجع : المندوبية الإقليمية للصيد البحري ببوجدور.

ويحتل السمك الصناعي النسبة الأكبر من الإنتاج البحري ب 32864 طن أي ما يعادل 78%، يليه السمك الأبيض والرخويات بنسبة 19.7%.

بلغ عددالوحدات الصناعية خلال سنة 2016 حوالي 64 وحدة صناعية .وأهم القطاعات الصناعية المتواجدة بالإقليم هي الصناعة التحويلية التي تمثل حوالي 51.6%، يليها قطاع البناء والأشغال العمومية والذي يمثل 39% ثم قطاع الخدمات ب 9.4% من مجموع النسيج الصناعي.

توزيع المؤسسات الصناعية بالإقليم حسب القطاع

سنة 2016

| القطاع | عدد الوحدات |
|--------------------------|-------------|
| الصناعة التحويلية | 33 |
| البناء والأشغال العمومية | 25 |
| الخدمات | 6 |
| المجموع | 64 |

المصدر: المندوبية الإقليمية للتجارة والصناعة بوجردور

بلغ عدد المستخدمين الدائمين بالقطاع الصناعي بالإقليم سنة 2016 حوالي 223 مستخدما.

أما بالنسبة لرقم المعاملات الذي حققته هذه المؤسسات الصناعية فقد سجل ارتفاعا ملحوظا خلال السنوات الأخيرة، حيث وصل 15.6 مليون درهم سنة 2016، وهي نفس القيمة التي حققها الإنتاج الصناعي خلال نفس السنة. وعلى مستوى الاستثمارات المنجزة بالإقليم، فقد تجاوز غلافها المالي 2.5 مليون درهم.

مؤشرات صناعية لإقليم بوجردور لسنة 2016
القيمة ب (الف درهم)

| الإقليم | بوجردور |
|-------------------------|---------|
| عدد المستخدمين الدائمين | 223 |
| القيمة المضافة | 9350 |
| الاستثمار | 2500 |
| الإنتاج | 15600 |
| رقم المعاملات | 15600 |

المصدر: النشرة الإحصائية السنوية للمغرب 2017

لا يزال قطاع الصناعة التقليدية أحد أهم القطاعات الإنتاجية التي تميز المنطقة، وذلك من خلال ارتباطه بالموروث الثقافي والاقتصادي والاجتماعي لساكنة المنطقة من جهة، وكذا علاقته بالنشاط السياحي من جهة أخرى، وقد تطور القطاع وأدخلت عليه تحسينات تلبية لمتطلبات السوق وكذا المساهمة في تسهيل تسويق المنتج المحلي مع الحفاظ على الطابع الأصيل لهذا المنتج. كما أنشئت مراكز للتكوين المهني وفتحت مجمعات في وجه الصناع التقليديين وتم تشجيع الحركة التعاونية بينهم، ومن بين الأنشطة التقليدية المزاولة، تلك التي تعتمد على المواد الأولية : كالخشب والجلود والفضة والصوف والوبر. وهي حرف تتعايش مع أنشطة نفعية تزاو لتلبية حاجيات السوق المحلية.

أما بالنسبة للمعطيات الإحصائية المتعلقة بالقطاع، فنشير إلى أن عدد التعاونيات بالإقليم بلغ سنة 2015 حوالي 91 تعاونية. ووصل عدد المنخرطين أزيد من 871 منخرطاً.

القروض الممنوحة للصناع التقليديين بالإقليم سنة 2015
القيمة بألف درهم

| الإقليم | عدد المستفيدين | القروض الممنوحة |
|---------|----------------|-----------------|
| بوجدور | 4 | 65 |

المصدر : مندوبية الصناعة التقليدية بالعيون

وبالرغم من الدور الهام الذي يلعبه القطاع في ميدان التشغيل، إلا أن مردوديته الاقتصادية تبقى محدودة، وذلك نظراً لمواجهته للعديد من الإكراهات وأهمها:

- ✓ وفرة المنتج وضعف فرص التسويق؛
 - ✓ نهاية استعمال العديد من المنتجات التقليدية المحلية؛
 - ✓ ضعف النشاط السياحي؛
 - ✓ البعد عن مصادر التزود بالمواد الأولية؛
 - ✓ غياب التنافسية عند الصناع؛
 - ✓ غياب حملات إنعاشية وإشهارية، مما يترتب عنه ضعف الاستهلاك والتسويق.
- وتبقى صعوبة تسويق منتج الصناعة التقليدية أهم الإكراهات التي تواجه القطاع، خاصة وأن أنماط المنتجات ومسالك تسويقها تعرف في الوقت الراهن تحولات عميقة من جراء استقرار الرحل وتغير السلوك الاستهلاكي . مما يستدعي تشجيع الصناع على

استغلال الإمكانيات الموجودة واتخاذ إجراءات مصاحبة لتثمين المنتج الصناعي والبحث عن أسواق جديدة.

٧. السياحة

1- الطاقة الإيوائية

تشكل الطاقة الإيوائية السياحية بإقليم بوجدور من 6 فنادق مصنفا بطاقة إيوائية تبلغ 200 سريرا.

الطاقة الإيوائية حسب فئة الفنادق بإقليم بوجدور سنة 2016

| بوجدور | | الإقليم |
|-------------|------------|------------|
| عدد الفنادق | عدد الأسرة | فئة الفندق |
| 3 | 102 | نجمتان |
| 2 | 64 | نجمة واحدة |
| 1 | 34 | آخر |
| 6 | 200 | المجموع |

2017.

المرجع : النشرة الإحصائية

عرف عدد الليالي السياحية بالفنادق المصنفة بالجهة ارتفاعا يزيد عن 22.8% حيث بلغ عدد الليالي السياحية سنة 2016 حوالي 12646 ليلة سياحية مقابل 10295 ليلة سياحية سنة 2015.

تطور عدد الليالي السياحية بالإقليم (الفنادق المصنفة)

| 2016 | 2015 | 2014 | 2013 | عدد الليالي السياحية |
|-------|-------|-------|------|----------------------|
| 12646 | 10295 | 10090 | 9621 | |

المصدر: المندوبية الإقليمية للسياحة ببوجدور.

وقد استقبلا لإقليم حوالي 6080 سائحا سنة 2016 من مختلف الجنسيات.

السياح الوافدون حسب نوع السياحة سنة 2016

| المجموع | السياحة الداخلية | السياحة الدولية | الجهة |
|---------|------------------|-----------------|------------|
| 6080 | 4955 | 1125 | عدد السياح |

المصدر: النشرة الإحصائية 2017.

بالرغم من الجهود المبذولة لتطوير القطاع السياحي بالإقليم، فإن مساهمته في التنمية الاجتماعية والاقتصادية تظل دون تحقيق الهدف المنشود. هذا، ومن أجل تجاوز بعض المعوقات التي تحول دون النهوض بهذا القطاع وإنعاشه فإن بعض الإجراءات المصاحبة تظل ذات أولوية :

- خلق مركز للتكوين المهني في ميدان الصناعة الفندقية؛
- تشجيع بناء وحدات من الصنفين الأول والثاني؛
- وضع التجهيزات الأساسية المناسبة في القرى السياحية؛
- إقامة مخيمات في القرى السياحية، إضافة إلى تشجيع سياحة الصحراء وتنظيم جولات صحراوية؛
- إشهار المنتج السياحي (الصناعة التقليدية، الفنون الشعبية...).

الفصل الثالث : القطاعات الإجتماعية

يعتبر قطاع التعليم من القطاعات المهمة التي تلعب دورا أساسيا في النمو الاقتصادي والاجتماعي للبلاد، حيث كان ولا زال يشكل أبرز الاهتمامات المحورية للهيئات الحكومية ببلادنا، وبخصوص إقليم بوجدور بذلت جهود جبارة من طرف الدولة للنهوض بقطاع التعليم، إذ عرف في السنوات الأخيرة تقدما ملحوظا في البنيات التحتية، والذي واكبه ارتفاع في عدد التلاميذ. وتجدر الإشارة إلى أن المعطيات المدرجة خلال هذا الفصل تهم الموسم الدراسي 2016-2017.

1- التعليم العمومي

أ- التعليم الأولي

وعيا بأهمية التعليم الأولي أو ما قبل المدرسي في كسب رهان الرقي بالمدرسة العمومية، وفي تنمية وتطوير المواصفات المأمولة لدى المتعلم أو المتعلمة، كان الميثاق الوطني للتربية والتكوين، كمشروع مجتمعي تربوي طموح، سباقا إلى أفراد أهمية خاصة بالتعليم الأولي؛ حيث من بين أهداف هذا النوع من التعليم، كما نجدها في النظام الأساسي للتعليم الأولي (القانون رقم 05.00): ضمان أقصى حد من تكافؤ الفرص لجميع الأطفال المغاربة قصد ولوج التعليم المدرسي وتيسير نموهم البدني والعقلي والوجداني وتحقيق استقلاليتهم وتنشئتهم الاجتماعية وذلك من خلال: تعليم ما تيسر من القرآن الكريم بالنسبة للأطفال المغاربة المسلمين؛ تعلم مبادئ العقيدة الإسلامية وقيمها الأخلاقية؛ تعلم القيم الوطنية والإنسانية الأساسية؛ تنمية مهاراتهم الحسية الحركية؛ التمرن على الأنشطة العملية والفنية؛ والتحضير لتعلم القراءة والكتابة باللغة العربية من خلال ضبط التعبير الشفوي، وذلك لتيسير الشروع في الكتابة والقراءة. وتتم هذه المرحلة بالكتاتيب القرآنية والمدارس العصرية، ويوضح الجدول الموالي تطور أعداد الأطفال المسجلين بمختلف مؤسسات التعليم الأولي بنوعيه القرآني والعصري:

عدد تلاميذ التعليم الأولي حسب الجنس

2017-2016

| الإناث | المجموع | |
|--------|---------|--------|
| 1132 | 2205 | بوجدور |

المصدر: النشرة الإحصائية 2017.

بلغ عدد مؤسسات التعليم الأولي (بشقيه) بالإقليم 42 مؤسسة تشكل مؤسسات التعليم العصري حوالي 30% منها، وقد استقبلت هذه المؤسسات 2205 تلميذا.

التعليم الأولي بالإقليم حسب الوسط

سنة 2016-2017

| عدد المؤسسات | | عدد التلاميذ | | | عدد المؤسسات |
|--------------|--------|--------------|--------------|-------|--------------|
| التقليدي | العصري | القروي | الوسط الحضري | مجموع | |
| 26 | 16 | - | 2205 | 2205 | بوجدور |

المرجع: الأكاديمية الجهوية للتربية والتكوين ببوجدور.

ب- السلك الأول أساسي عمومي

يعرف هذا المستوى من التعليم، تطورا ملحوظا في التجهيزات وفي نسب اللوج، ووجد بالإقليم حوالي 11 مؤسسة، وقد استقطبت هذه المدارس ما مجموعه 5112 تلميذا، 46.2% منهم إناثا خلال الموسم الدراسي 2016-2017.

وتتشكل هيئة التدريس من 163 معلما. أما عدد الحجرات فقد بلغ حوالي 148 حجرة.

عدد التلاميذ والمدارس والأقسام والمدرسون بالسلك الأول من التعليم الأساسي (موسم 2016-2017)

| الحجرات | المدرسون | التلاميذ | | المؤسسات | بوجدور |
|---------|----------|----------|---------|----------|--------|
| | | الإناث | المجموع | | |
| 148 | 163 | 2364 | 5112 | 11 | |

المرجع: الأكاديمية الجهوية للتربية والتكوين ببوجدور.

ت- التعليم الثانوي الإعدادي عمومي

يوفر إقليم بوجدور على 05 إعداديات، تضم 83 فصلا، وقد استقبلت هذه الإعداديات ما مجموعه 2749 تلميذا، حيث تشكل الإناث حوالي 49.6% من هذا العدد.

عدد التلاميذ والإعداديات والأقسام والمدرسين بالسلك الثاني أساسي عمومي (موسم 2016-2017)

| الفصول | المدرسون | عدد التلاميذ | | الإعداديات | الإقليم |
|--------|----------|--------------|-------|------------|---------|
| | | إناث | مجموع | | |
| 83 | 123 | 1363 | 2749 | 5 | بوجدور |

المرجع: الأكاديمية الجهوية للتربية والتكوين ببوجدور.

ج- التعليم الثانوي التأهيلي العمومي

في إطار مواكبة تفعيل مضامين الميثاق الوطني للتربية والتكوين على مستوى هذا السلك، تم إرساء بنية تحتية تربوية مهمة بإقليم بوجدور. بلغ عدد التلاميذ الذين يتابعون دراستهم في هذا السلك خلال الموسم الدراسي 2016-2017 بالإقليم حوالي 2072 تلميذا وتمثل الفتيات نسبة 52.7% من هذا العدد. وتتوزع نسب هؤلاء التلاميذ حسب المستوى الدراسي إلى 31.4% يدرسون بالجدع المشترك، و34.4% يدرسون بالسنة الأولى باكوريا و34.2% يتابعون دراستهم بالسنة الثانية باكوريا.

عدد التلاميذ حسب المستوى الدراسي والجنس
موسم 2016-2017

| المجموع | السنة الثانية باكوريا | | السنة الأولى باكوريا | | الجدع المشترك | | بوجدور |
|---------|-----------------------|------|----------------------|------|---------------|------|--------|
| | المجموع | إناث | المجموع | إناث | المجموع | إناث | |
| 1092 | 2072 | 366 | 709 | 365 | 713 | 361 | 650 |

المرجع الأكاديمية الجهوية للتربية والتكوين ببوجدور.

وتتشكل هيئة التدريس من 114 أستاذا، 19.3% منهم نساء.

هيئة التدريس حسب الجنس (موسم 2016-2017)

| المجموع | ذكور | الإناث | بوجدور |
|---------|------|--------|--------|
| 114 | 92 | 22 | |

المرجع الأكاديمية الجهوية للتربية والتكوين ببوجدور.

2- التعليم الخاص

يعتبر التعليم الخاص في كافة البرامج الإصلاحية رهانا حقيقيا لدى المسؤولين من أجل النهوض بأوضاع هب الأقاليم الجنوبية ويتجلى ذلك من خلال التشجيعات التي تقدمها الدولة للمؤسسات العاملة في هذا الحقل. وبالرغم من الطابع الخجول لتدخل التعليم الخاص، إلا أن الآمال معقودة عليه للنهوض بنظام التربية والتكوين وتوسيع انتشاره والرفع من جودته بالإقليم، حيث أن مؤشراته بدأت تعرف تحسنا ملحوظا في السنوات الأخيرة.

أ- التعليم الابتدائي الخاص

يتوفر الإقليم على 6 مؤسسات، استقبلت خلال الموسم الدراسي 2016-2017 حوالي 1257 تلميذا، تشكل الإناث 45.7% منهم.

عدد التلاميذ والمدارس والأقسام والمدرسون
بالسلك الأول من التعليم الأساسي الخاص
موسم 2016-2017

| الفصول | الإناث منهم | التلاميذ | عدد المؤسسات | بوجدور |
|--------|-------------|----------|--------------|--------|
| 62 | 574 | 1257 | 6 | |

المرجع: الأكاديمية الجهوية للتربية والتكوين ببوجدور.

ب-التعليم الثانوي الإعدادي الخاص

استقبلت هذا المستوى خلال الموسم الدراسي 2016-2017 حوالي 58 تلميذا،
تشكل الإناث 20.6% منهم.

التلاميذ حسب الجنس سنة 2016-2017

| إناث | المجموع | بوجدور |
|------|---------|--------|
| 12 | 58 | |

المرجع: الأكاديمية الجهوية للتربية والتكوين ببوجدور.

3- التكوين المهني

يتألف نظام التكوين المهني من أربعة أسلاك هي :

التقني المختص : مفتوح بعد إجراء مباراة الدخول للتلاميذ الحاصلين على

شهادة البكالوريا، وتتوج الدراسة بهذا السلك بتسليم دبلوم التقني المختص؛

التقني : مفتوح في وجه التلاميذ الذين تابعوا السنة الثانية ثانوي بكاملها بعد

إجراء مباراة الدخول، وتتوج الدراسة بهذا السلك بتسليم دبلوم التقني؛

التأهيل : مفتوح في وجه التلاميذ المتوفرون على الأقل على مستوى السنة

التاسعة من التعليم الإعدادي، جذر مشترك والسنة الأولى من البكالوريا، بعد إجراء

مباراة الدخول، وتتوج الدراسة بهذا السلك بتسليم شهادة التأهيل المهني؛

التخصص : مفتوح في وجه التلاميذ المتوفرون على الأقل على السنة السادسة

من التعليم الابتدائي بعد إجراء مباراة الدخول، وتتوج الدراسة بهذا السلك بتسليم

شهادة التكوين المهني، ويخص هذا السلك أساسا الحرف التقليدية والبناء والفلاحة.

وتتوفر الإقليم على مؤسسة للتكوين المهني ، تبلغ طاقتها الاستيعابية 470 مقعدا

بيداغوجيا.

عدد مؤسسات التكوين المهني والمقاعد

| القطاع العمومي | | الإقليم |
|----------------|--------------|---------|
| عدد المقاعد | عدد المؤسسات | |
| 470 | 01 | بوجدور |

المرجع : النشرة الإحصائية الجهوية 2017.

***عدد الخريجين**

بلغ عدد الخريجين من هذه المؤسسة بإقليم بوجدور برسم فوج 2015-2016 حوالي 246 خريجا، تمثل الإناث منهم ما يناهز 50%.

عدد الخريجين حسب القطاع و الجنس سنة 2015-2016

| القطاع العمومي | | | | الإقليم |
|------------------------|---------|----------------------|---------|---------|
| التكوين بالتدرج المهني | | التكوين داخل المؤسسة | | |
| إناث | المجموع | إناث | المجموع | |
| 55 | 90 | 68 | 156 | بوجدور |

المرجع : النشرة الإحصائية الجهوية 2017.

تسهر وزارة الصحة على تطبيق السياسة الحكومية في ميدان الصحة، إذ تعمل على الحد من الأمراض المعدية والفتاكة ومحاربة الأوبئة، وذلك بهدف التقليل من معدلات وفيات الأطفال، وتحسين صحة الأم، وتوسيع التغطية الصحية لتشمل العالم القروي.

غير أن تحسين الظروف الصحية للسكان رهين بمستوى التجهيزات المتوفرة والتأطير الطبي، وكذا بطبيعة الخدمات المقدمة للمرضى. حيث بات من الضروري تنظيم هياكل جهوية وإقليمية تسهر على تلبية الاحتياجات الصحية للسكان، وعلى توزيع عادل للاختصاصات على المستوى المركزي والجهوي والإقليمي.

1-التجهيزات الصحية والطاقة السريرية

يوفر إقليم بوجدور على مستشفى عام إقليمي، بالإضافة إلى مؤسسات صحية للعلاجات الأساسية، حيث يوجد به 4 مراكز صحية حضرية و6 مستوصفات قروية.

التجهيزات الصحية العمومية بالإقليم سنة 2016

| مراكز صحية حضرية | مستوصفات قروية | المستشفيات العامة الإقليمية | المستشفيات المختصة الإقليمية | بوجدور |
|------------------|----------------|-----------------------------|------------------------------|--------|
| 4 | 6 | 1 | - | |

المرجع : مندوبية الصحة ببوجدور.

2-الهيئة الطبية وشبه الطبية

بلغ عدد الأطباء الذين يزاولون عملهم بالإقليم 25 طبياً سنة 2016 (24 منهم يعملون بالقطاع العمومي).

أما بخصوص أطباء الأسنان فيسجل تواجد 3 أطباء بالإقليم.

أما الجهاز الشبه الطبي العمومي، فهو يتكون من 44 ممرضاً موزعين على فئتين : 33 منهم يثلون الممرضون المجازون من الدولة، و 08 هم من مساعدي الصحة.

توزيع الهيئة الطبية وشبه الطبية حسب القطاع

سنة 2016

| الطاقم الطبي وشبه الطبي | بوجدور |
|----------------------------|--------|
| مجموع الأطباء | 25 |
| العام | 24 |
| الخاص | 1 |
| مجموع أطباء الأسنان | 3 |
| العام | 2 |
| الخاص | 1 |
| مجموع الصيادلة | 7 |
| العام | 5 |
| الخاص | 2 |
| الجهاز الشبه الطبي العمومي | 116 |
| ممرضون مجازون من الدولة | 103 |
| مساعدو الصحة A.S.B+IA | 13 |

المرجع : المندوبية الإقليمية للصحة ببوجدور.

بالوغم من التحسن الذي عرفه قطاع الصحة خلال السنوات الأخيرة بفعلا لجهود المبدولة، إلا أنه لازال يعاني من نقص في الموارد البشرية على مستوى القطاع الخاص، الشيء الذي يتطلب تشجيع هذا الأخير والنهوض بالنظام الصحي للجهة وتوفير الخدمات الطبية اللازمة والضرورية.

3- حركية المرضى داخل الوحدات الصحية العمومية

بلغ عدد المرضى الذين استفادوا من خدمات المؤسسات الصحية العمومية بالإقليم ما يزيد عن 1943 مريضا. وقد قضا داخل هذه المؤسسات 6100 يوما استشفائيا.

إحصائيات الدخول إلى المؤسسات الصحية العمومية بإقليم بوجدور
سنة 2016

| المؤشر | بوجدور |
|----------------|--------|
| الدخول | 1943 |
| عدد الأسرة | 36 |
| أيام الإستشفاء | 6100 |

المرجع : المندوبية الإقليمية للصحة ببوجدور.

4- الأنشطة الأخرى للمؤسسات الصحية

إضافة إلى الخدمات التي يقوم بها المستشفى بالإقليمي، فإن الوحدات الصحية الأخرى تقوم بإعداد برامج محددة ومنظمة لفائدة الساكنة سواء على المستوى الحضري أو القروي، على حد سواء وتتمثل هذه الأنشطة فيما يلي :

أ- نشاط البرنامج الوطني لمراقبة الحمل والولادة

يعتبر هذا البرنامج الأكثر أهمية، نظرا للدور الذي يلعبه في التقليل من وفيات الأمهات عن طريق توقع حالات الولادة المستعصية، وبالتالي إجراء عمليات الولادة تحت المراقبة الطبية. وسعيا وراء تحقيق هذه الأهداف تم في سنة 2016، إجراء 1097 فحص للمرة الأولى، منها 60.3% تخص الفحوصات في الثلاثة أشهر الأولى للحمل و141 فحصا بعد الولادة. وقد تم تشخيص 185 حالة حمل غير عادية.

نشاط البرنامج الوطني لمراقبة الحمل والولادة بالإقليم سنة 2016

| بوجدور | الإقليم |
|--------|-------------------------------|
| 1097 | عدد الفحوصات للمرة الأولى |
| 662 | منه في 3 اشهر الأولى |
| 141 | فحوصات أخرى قبل الولادة |
| 185 | عدد حالات الحمل الغير العادية |
| 854 | عدد الفحوصات بعد الولادة |

المرجع : المندوبية الإقليمية للصحة ببوجدور.

ب- نشاط البرنامج الوطني للتلقيح

استفاد أطفال الإقليم الذين يقل سنهم عن سنة واحدة من 962 جرعة من اللقاح ضد السل. كما تم توزيع 1052 حقنة أولى، 1075 حقنة ثانية و 1064 حقنة ثالثة من اللقاح ضد الدفتيريا والكزاز والسعال الديكي والشلل (د.ك.س.ش)، بالإضافة إلى 1077 جرعة من اللقاح ضد الحصبة وذلك سنة 2016.

نشاط البرنامج الوطني للتلقيح سنة 2016
عدد الجرعات

| التلقيحات | بوجدور |
|-------------------|--------|
| التلقيح ضد السل | 962 |
| د.ك.س.ش.1 | 1052 |
| د.ك.س.ش.2 | 1075 |
| د.ك.س.ش.3 | 1064 |
| التلقيح ضد الحصبة | 1077 |

المرجع : المندوبية الإقليمية للصحة ببوجدور.

ت- نشاط البرنامج الوطني لمحاربة سوء التغذية
بخصوص الأطفال دون السنة، عرفت الوحدات الصحية بالجهة إنجاز 6552 وزنا بإقليم بوجدور.

نشاط البرنامج الوطني لمحاربة سوء التغذية بإقليم بوجدور حسب وسط الإقامة سنة 2016

| عدد حالات سوء التغذية | وزن الأطفال البالغ سنهم | | فيتامين (د) جرعة ثانية | وزن الأطفال البالغ سنهم أقل من 12 شهرا | فيتامين (د) جرعة أولى | |
|-----------------------|-------------------------|------------|------------------------|--|-----------------------|--------|
| | 2-4 سنوات | 23-12 شهرا | | | | |
| 2 | 697 | 500 | 900 | 6552 | 847 | بوجدور |
| 2 | 697 | 500 | 900 | 6552 | 847 | حضري |
| 0 | 0 | 0 | 0 | 0 | 0 | قروي |

المرجع : المندوبية الإقليمية للصحة ببوجدور.

ث- نشاط البرنامج الوطني لمحاربة أمراض الإسهال
سجلت المؤسسات الصحية بإقليم بوجدور أكثر من 32 حالة إسهال، منها 17 مست الأطفال دون السنتين.

نشاط البرنامج الوطني لمحاربة أمراض الإسهال حسب وسط الإقامة سنة 2016

| المجموع | درجة الإجتفاف | | | سن الأطفال بالأشهر | | | الإقليم |
|---------|---------------|-----|-----|--------------------|---------|--------|---------|
| | ج C | ب B | أ A | 59 - 24 | 23 - 12 | 11 - 0 | |
| 32 | 0 | 4 | 28 | 15 | 17 | 0 | بوجدور |

المرجع : المندوبية الإقليمية للصحة ببوجدور.

ج--نشاط البرنامج الوطني للتخطيط العائلي

برامج التخطيط العائلي عبارة عن مجهودات منظمة وكذا برامج تحسيسية، لتمكين الأزواج الراغبين في تحديد نسلهم أو تباعد بين الولادات ، من التوجه إلى المراكز المخصصة لهذه الغاية قصد الحصول على معلومات وخدمات خاصة بمنع الحمل وتشجيعهم على الاستعمال الجيد لها. ويعرف هذا البرنامج دعماً كبيراً وذلك لعدة أسباب منها:

-المساهمة في تقليص معدل الخصوبة، وهذا من شأنه العمل على الرفع من دخل الفرد وبالتالي تحسين مستوى عيشه وصحته.

-باعتبار برامج التخطيط العائلي من أهم برامج التوعية التي تهدف إلى النهوض بصحة الأم.

وهكذا، فإن إحصائيات هذا البرنامج تشير إلى أن عدد النساء اللواتي أخذن للمرة الأولى وسيلة من وسائل منع الحمل هو 657 امرأة. وتظل الوسيلة الأكثر استعمالاً خلال 2016 هي حبوب منع الحمل بنسبة 86.3%. ومن جهة أخرى بلغ عدد النساء اللواتي رجعن لأخذ إحدى وسائل منع الحمل 4220 امرأة.

نشاط البرنامج الوطني للتخطيط العائلي (سنة 2016)

| عدد النساء اللواتي رجعن للأخذ | | | | | عدد النساء اللواتي أخذن للمرة الأولى | | | | | |
|-------------------------------|-----|--------------|---------|---------|--------------------------------------|-----|--------------|---------|---------|--------|
| اللولب | حقن | العازل الطبي | الأقراص | المجموع | اللولب | حقن | العازل الطبي | الأقراص | المجموع | |
| 0 | 95 | 250 | 3875 | 4220 | 1 | 45 | 44 | 567 | 657 | بوجدور |

المرجع : المندوبية الإقليمية للصحة ببوجدور.

III- الشبيبة والرياضة والتعاون الوطني والثقافة

1- الشبيبة والرياضة

بذلت الدولة جهودا جبارة من أجل إرساء بنية تحتية ملائمة لفئة الشباب و لتوسيع مداركه العلمية والثقافية و حمايته من الانحراف الاجتماعي والمعنوي وذلك عبر خلق بنيات تحتية كدور الشباب والأندية النسوية والمسرح ورياض الأطفال. وتعمل المؤسسات الاجتماعية والتربوية على إشراك أكبر عدد ممكن من الشبان والشابات في مختلف أنواع الأنشطة الرياضية والثقافية.

أ- المنشآت الرياضية بالإقليم

يوفر الإقليم على قاعدة رياضية تتشكل من عدة منشآت رياضية خلال سنة 2016 كما يبينه الجدول اسفله:

التجهيزات الرياضية بالإقليم سنة 2016

| مركز سوسيو رياضي للقرب | قاعات الرياضة | المسابح | حلبات ألعاب القوى | كرة الطائرة | كرة اليد | كرة السلة | كرة القدم | |
|------------------------|---------------|---------|-------------------|-------------|----------|-----------|-----------|------|
| - | 1 | 1 | - | 2 | 1 | 1 | 2 | يوجد |

المصدر : المندوب الإقليمي للشباب والرياضة ببوجدور

وبخصوص القاعات الرياضية الخاصة فتوجد بالإقليم 04 قاعات للكراتي، 03 للتكواندو و 03 لكمال الأجسام.

القاعات الرياضية الخاصة بالإقليم

سنة 2016

| الإقليم | الكراتي | تيكواندو | الأيروبيك | كمال الأجسام | المجموع |
|---------|---------|----------|-----------|--------------|---------|
| يوجد | 4 | 3 | 1 | 3 | 11 |

المصدر : المندوب الإقليمي للشباب والرياضة ببوجدور

ب- الأندية الرياضية

يصل عدد الأندية الرياضية المنضوية تحت لواء الجامعة إلى 19 ناديا منضويا تحتلواء مختلف الجامعات الرياضية، منها 04 أندية لكرة القدم، 04 للكراتي و ناديين للتكواندو.

الأنشطة الرياضية المنضوية تحت لواء الجامعات بالإقليم سنة 2016

| نوع الرياضة | بوجود |
|----------------|-----------|
| كرة القدم | 4 |
| كرة اليد | 2 |
| كرة السلة | - |
| ألعاب القوى | - |
| الشطرنج | 3 |
| الكراتي | 4 |
| فول كونتاكت | 1 |
| التيكواندو | 2 |
| إيروبيك | 1 |
| كمال الأجسام | 2 |
| المجموع | 19 |

المصدر : المندوب الإقليمي للشباب والرياضة ببوجدور

ت- الأنشطة التربوية والترفيهية والاجتماعية

يتوفر الإقليم على 3 دور شباب، واستقبلت هذه المؤسسات سنة 2016، ما يعادل 101686 مشاركا في أنشطة مختلفة لفائدة الشباب، 62.2 % منهم شاركوا بالأنشطة الإشعاعية في حين بلغت نسبة المشاركة في الأنشطة العادية 37.8 %.

أنشطة دور الشباب

سنة 2016

| الإقليم | عدد المؤسسات | عدد المشاركين | |
|---------|--------------|-----------------|-------------------|
| | | الأنشطة العادية | الأنشطة الإشعاعية |
| بوجدور | 3 | 38440 | 63246 |
| | | | 101686 |

المصدر : المندوب الإقليمي لكتابة الدولة المكلفة بالشباب ببوجدور

ومن جهة أخرى، وفي إطار منهجية الدولة التي تسعى من خلالها إلى إدماج المرأة في برامج التنمية باعتبارها عنصرا فاعلا في التنمية الاجتماعية والاقتصادية للبلاد، قامت مصالح كتابة الدولة المكلفة بالشباب بإحداث عدة مؤسسات كفيلة بدعم دور المرأة

وتشجيع مشاركتها في الحياة اليومية، وتتغلغل هذه المؤسسات في 04 أندية نسوية، يسهر على تأطير هذه المؤسسات 20 مؤطرا. ونظرا للدور الأساسي الذي تلعبه رياض الأطفال في حياة الطفل، فإن مصالح كتابة الدولة المكلفة بالشباب قامت بإحداث 05 مؤسسات رياض الأطفال بالإقليم، يستفيد من خدماتها أطفال الإقليم.

تجهيزات وأنشطة قطاع الشبيبة والرياضة سنة 2016

| بوجدور | |
|--------|--------------------------------------|
| | الأندية النسوية |
| 4 | عدد الأندية |
| 20 | عدد المؤطرين |
| - | عدد المستفيدات من الأنشطة الإعتيادية |
| | رياض الأطفال |
| 05 | عدد المؤسسات |
| 16 | عدد الأطر |
| 167 | عدد المستفيدين |
| | دور الشباب |
| 03 | عدد المؤسسات |
| | عدد المشاركين في : |
| 38440 | * الأنشطة العادية |
| 63246 | * الأنشطة الإشعاعية |

المصدر : المندوب الإقليمي لكتابة الدولة المكلفة بالشباب ببوجدور.

وتعتبر المخيمات الصيفية المنظمة لفائدة الأطفال من بين الأنشطة الترفيهية والتربوية المهمة التي تشرف عليها مصالح كتابة الدولة المكلفة بالشباب، حيث بلغ عدد المستفيدين من هذه المخيمات 1474 مشاركا.

المشاركون في المخيمات الصيفية بالإقليم سنة 2016

| الإقليم | المرحلة 1 | المرحلة 2 | المرحلة 3 | المرحلة 4 | المرحلة 5 | المجموع |
|---------|-----------|-----------|-----------|-----------|-----------|---------|
| بوجدور | 914 | 180 | 150 | 150 | 80 | 1474 |

المصدر : المندوب الإقليمي لكتابة الدولة المكلفة بالشباب ببوجدور.

2-أنشطة قطاع التعاون الوطني

تتجلى مهام التعاون الوطني والموضوع تحت وصاية وزارة التنمية الإجتماعية والأسرة والتضامن، في تقديم مختلف أنواع المعونة والإسعاف لفئات المعوزة، ومساعدة الأسر من خلال التربية والتكوين والتدريب على اكتساب مهارات في ميدان المهن اليدوية، والأخذ بيد المرأة قصد انتشالها من الجهل والتخلف وإحاقها بالركب الحضاري، كما عهد إليه بتجميع المساعدات والهبات والتبرعات المختلفة وتوزيعها على الفقراء

والمحتاجين, والمساهمة في انشاء المؤسسات والمراكز التي تسهل ولوج الشغل
والإندماج في الحياة اليومية العملية للفئات المعوزة.
ويبين الجدول التالية التجهيزات التابعة للتعاون الوطني سنة 2015 بإقليم بوجدور:

| عدد المستفيدين | عدد الأطر | | | عدد المؤسسات | المؤسسة |
|----------------|------------------------------|-----------|-----------|--------------|---------------------------|
| | ملحفون من طرف الإنعاش الوطني | مساعدون | مرسمون | | |
| 93 | 1 | 8 | 6 | 3 | مركز التربية و التكوين |
| 0 | 0 | 0 | 0 | 0 | مؤسسات الرعاية الاجتماعية |
| 93 | 0 | 7 | 2 | 3 | رياض الأطفال |
| 0 | 0 | 0 | 0 | 1 | فضاء محو الأمية |
| 85 | 0 | 0 | 4 | 1 | دار المواطن |
| 271 | 1 | 15 | 12 | 8 | المجموع |

المصدر: المندوبية الإقليمية للتعاون الوطني ببوجدور

3- الأنشطة الثقافية والدينية

عرف الحقل الثقافي بالإقليم تنظيم عدة أنشطة ترفيهية ومسرحية وفنية وإقامة معارض تراثية وتشكيلية وغيرها من الأنشطة , حيث شهدت سنة 2016 تنظيم حوالي 99 نشاطا ثقافيا منه حوالي 12 عرضا مسرحيا و26 نشاطا فنيا وكذا 16 محاضرة.

الأنشطة المنظمة من طرف مندوبية وزارة الثقافة سنة 2016

| العدد | نوع الأنشطة |
|-----------|----------------|
| 12 | مسرحية |
| 26 | فنية |
| 7 | تربوية |
| 10 | ندوات |
| 16 | محاضرات |
| 2 | معارض تراثية |
| 11 | معارض تشكيلية |
| 1 | معرض الكتاب |
| 4 | دورات تكوينية |
| 10 | لقاءات |
| 99 | المجموع |

ومن جهة أخرى شهد الحقل الديني تنظيم عدة أنشطة في مجال الوعظ والإرشاد، وكذا محو الأمية ويلخص الجدول أسفلهأهم هذه الأنشطة التي تم تنظيمها تحت إشراف المندوبية الجهوية للشؤون الإسلامية بالعيون سنة 2016.

الأنشطة المنظمة من طرف مندوبية الشؤون الإسلامية سنة 2016

| برنامج محو الأمية | | | | عدد دروس الوعظ الملقاة | المرشدون الدينيون | | الإقليم |
|-------------------|---------|----------|---------|---------------------------|-------------------|---------|---------|
| المستفيدون | | المؤطرون | | | إناث | المجموع | |
| إناث | المجموع | إناث | المجموع | | | | |
| 184 | 184 | 4 | 5 | 2400 | 9 | 21 | بوجدور |

المصدر: المندوبية الجهوية للشؤون الإسلامية ببوجدور

IV-العدل

1-نشاط مركز القاضي المقيم ببوجدور

خلال سنة 2016 بلغ عدد القضايا المسجلة بمركز القضائي ببوجدور حوالي 423 قضية 54% منها قضايا جنحية. وقد بث المركز القضائي في نفس السنة في حوالي 364 ملفا قضائيا. أما عدد القضايا المخلفة فلم يتجاوز 60 قضية .

نشاط مركز القاضي المقيم ببوجدور 2016

| المخلف | المحكوم | المسجل | طبيعة القضية |
|--------|---------|--------|--------------|
| 17 | 178 | 194 | المدني |
| 43 | 186 | 229 | الجنحي |
| 60 | 364 | 423 | المجموع |

المرجع : محكمة الإستئناف بالعيون.

الفصل الرابع: البنىات التحتية الأساسية

1-النقل البري

يختلف عدد السيارات المسجلة بإقليم بوجدور حسب النوع ومركز التسجيل، وقد بلغ عددها سنة 2016 حوالي 109 سيارة، 50 منها سياحية و38 نفعية.

توزيع عدد السيارات المسجلة حسب النوع (سنة 2016)

| مركز التسجيل | السيارات السياحية | العربات النفعية | الدراجات النارية | المجموع العام |
|--------------|-------------------|-----------------|------------------|---------------|
| بوجدور | 50 | 38 | 21 | 109 |

المرجع: النشرة الإحصائية للمغرب 2017

4. النقل البحري

يوفر الإقليم على ميناء بوجدور الذي لعب دور الريادة في التنمية الاقتصادية والاجتماعية للإقليم.

التجهيزات التي يتوفر عليها ميناء بوجدور سنة 2016

| الميناء | حواجز وقائية (متر) | أرصفة (متر) |
|---------|--------------------|-------------|
| بوجدور | 984 | 490 |

المرجع : المديرية الجهوية للتجهيز بالعيون.

1- التعمير

عملت السلطات على تشجيع البناء الذاتي بإقليم بوجدور، وكذا وضع بنية تحتية قادرة على استقبال النمو الديموغرافي الذي تعرفه مدينة بوجدور. غير أن الارتفاع في التمدن، لم يكن مصحوبا بمجهودات موازية في مجال التخطيط العمراني، الأمر الذي نتج عنه تفكك وظيفي لبنية المدن.

وقد عرفت المنطقة وإلى حدود سنة 1995 غياب شبه تام لوثائق التعمير، مما جعل الجهة تعرف نموا عمرانيا سريعا جدا، اتخذ فيه قطاع السكن مكانة هامة على حساب المكونات الأخرى للمجال الحضري.

ونظرا للدور الأساسي الذي تلعبه وثائق التعمير هذه في هيكلية المجال وعقلنته، وتنظيم جميع الفاعلين المحليين والجهويين. عرفت نهاية سنوات التسعينات، اتخاذ قرارات بوضع وثائق التعمير، وخلق مؤسسات تسهر على إنجاز هذه الوثائق، على غرار الوكالة الحضرية بالعيون والمفتشية الجهوية للتعمير.

وتتمثل هذه الوثائق في:

المخطط التوجيهي للتهيئة العمرانية؛

تصاميم التهيئة العمرانية؛

تصاميم النمو.

2- السكنى

أ- مشاريع البناء المرخصة

تعد رخص البناء المسلمة بالجماعات الحضرية مؤشرا مهما يعكس الوتيرة

والديناميكية التي يتسم بها قطاع الإسكان.

بلغ عدد الرخص المسلمة سنة 2016 بإقليم بوجدور حوالي 15 رخصة، أما المساحة

الإجمالية المسقفة فبلغت حوالي 4938 متر مربع.

وقد وفرت هذه الحركة في البناء على صعيد الإقليم 21 مسكن تضم 59 غرفة أي ما

يعادل 3 غرف بكل مسكن. ويوضح الجدول أسفله وضعية هذه الرخص لسنة 2016:

رخص البناء المسلمة بإقليم بوجدور سنة 2016

المساحة بالمتر المربع
القيمة بألف درهم

| الإقليم | عدد الرخص | المساحة المسقفة | المساحة المبنية | القيمة المتوقعة | عدد المساكن | عدد غرف السكنى |
|---------|-----------|-----------------|-----------------|-----------------|-------------|----------------|
| بوجدور | 15 | 4938 | 2855 | 6422 | 21 | 59 |

المصدر: النشرة الإحصائية للمغرب 2017

ب-المشاريع السكنية

من أجل مواجهة الطلب المتزايد على حيازة الأراضي والمساكن، ومحاربة السكن غير اللائق، تم إنجاز العديد من المشاريع لتلبية الحاجيات في هذا المضمار.

المشاريع المنجزة من طرف شركة التهيئة العمران للجنوب سنة 2015

التجزئات

* العمليات المنجزة خلال سنة 2015

| مرافق حيوية | عدد البقع | | | | | | | عدد التجزئات | الإقليم |
|-------------|-----------|--------|-------|-------|----------|-------|-------|--------------|---------|
| | المجموع | تجارية | | | اقتصادية | | | | |
| | | R + 3 | R + 2 | R + 1 | R + 3 | R + 2 | R + 1 | | |
| 85 | 5366 | 244 | 626 | - | 72 | 4424 | - | 3 | بوجدور |

المصدر: المديرية الجهوية للإسكان وسياسة المدينة بالعيون.

* البقع المسلمة حسب النوع سنة 2015

| عدد البقع | | | | | | الإقليم |
|-----------|-----|-----|----------|-----|-----|---------|
| تجارية | | | اقتصادية | | | |
| R+3 | R+2 | R+1 | R+3 | R+2 | R+1 | |
| 9 | 36 | - | - | 58 | - | بوجدور |

المرجع: المديرية الجهوية للإسكان و التعمير و التنمية المجالية بالعيون .

1- الكهرباء

2016

وصل عدد المنخرطين بشبكة الكهرباء إلى غاية شهر دجنبر
بالإقليم 10370 منخرط.

مبيعات الطاقة الكهربائية بالإقليم (مليون و.س)

| 2016 | الإقليم |
|-------|---------|
| 30248 | بوجدور |

المرجع : المكتب الوطني للكهرباء (وكالة التوزيع بالعيون).
النشرة الإحصائية السنوية للمغرب 2017

وقد استهلكت الأسر أزيد من 80.9% من هذه المبيعات متبوعة بالإدارات العمومية
ب10.6%.

استهلاك الطاقة الكهربائية ذات الجهد المنخفض بالإقليم حسب نوع المنخرطين سنة 2016

الكمية بمليون و.س

| المجموع | الإدارة العمومية | الأسر | القطاع الصناعي | القطاع الفلاحي | الإدارات العمومية | الإقليم |
|---------|------------------|-------|----------------|----------------|-------------------|---------|
| 17601 | 1440 | 14242 | 51 | - | 1868 | بوجدور |

المصدر: المكتب الوطني للكهرباء (وكالة التوزيع بالعيون)

وتعترض التزود بالطاقة الكهربائية صعوبات متمثلة أساسا في الظروف المناخية، التي
تتميز بهبوب رياح رملية والرطوبة المصحوبة بالملح مما يتسبب بانقطاعات مستمرة
للخطوط الكهربائية.

على غرار باقي الأقاليم الصحراوية، تتوقف تنمية إقليم بوجدور، على القدرة على إيجاد وإنتاج وتخزين المياه. فمنذ سنة 1976، تم القيام بمجموعة من البرامج للبحث عن الماء من أجل تزويد المدن، خصوصا مع ارتفاع حاجياتهم. وقبل هذه الفترة، كان من الصعب الحديث عن التزود بالماء الصالح للشرب، حيث كان المستعمرون يجلبون لنفسه المياه العذبة من جزر الكناري، بينما السكان المحليون يستهلكون مياه الأمطار المجمعة في المطفيات. بعد ذلك، قام المكتب الوطني للماء الصالح للشرب بتجهيزات ضرورية تسمح بإنتاج وتوزيع الماء، حيث تم توفير الماء الشروب لساكنة الإقليم وكذلك لورد قطعان الماشية. وبصفة عامة، يأتي إنتاج الماء الصالح للشرب من محطات المعالجة وتحلية ماء البحر، والباقي عبر ضخ مياه الفرشاة بفضل أنقاب لاستخراج المياه الباطنية.

يظل المكتب الوطني للماء الصالح للشرب المنتج الأساسي للماء الصالح

للشرب بالإقليم، حيث بلغ الإنتاج سنة 2016، حوالي 1082 ألف متر مكعب.

نشاط المكتب الوطني للماء الصالح للشرب بالإقليم سنة 2016

بمتر مكعب

| المبيعات Ventes | التوزيع Distribution | الإنتاج Production | المركز | الإقليم |
|--------------------|-------------------------|-----------------------|-------------|---------|
| 934281 | 1080548 | 1080548 | بوجدور | بوجدور |
| 1688 | 1688 | 1688 | أكطي الغازي | |
| 935969 | 1082236 | 1082236 | المجموع | |

لمرجع : المكتب الوطني للماء الصالح للشرب (وكالة التوزيع بالعيون).

1- البريد

يكتسي قطاع البريد والاتصالات دورا مهما في مجال التنمية الاقتصادية والاجتماعية للإقليم، وأمام الحاجيات المتكاثرة للسكان والقطاعات الاقتصادية والاجتماعية، عمل مكتب البريد والمواصلات جاهدا على تلبية طلبات السكان ومواكبة التطورات التكنولوجية المتقدمة في الميدان مع نهج سياسة القرب من المواطنين.

وبخصوص الأنشطة البريدية فهي تتعدد وتختلف استجابة لحاجيات السكان والإدارات والمؤسسات بكل أشكالها، فهناك البريد المضمون والبريد السريع - أمانة - و الطرود البريدية، ورغم المنافسة التي أصبحت تواجه هذا القطاع فإنه مازال يحتل مركز الصدارة من حيث الخدمات المقدمة للسكان وباقي القطاعات الأخرى. ويوضح الجدول أسفله توزيع بعض الأنشطة البريدية بإقليم بوجدور.

الخدمات البريدية حسب النوع سنة 2014

القيمة بالدرهم

| نوع الخدمة | بوجدور |
|-----------------|--------|
| أمانة إكسبريس | 60894 |
| أمانة التزام | 87170 |
| أمانة امتياز | 8390 |
| الطرود البريدية | 1026 |

: المديرية الجهوية لبريد المغرب بالعيون

المرجع

الحوالات و صندوق التوفير الوطني بإقليم بوجدور

سنة 2014

القيمة بالدرهم

| الإقليم | بوجدور |
|----------------------|--------|
| الحوالات | 363 |
| الشبكات البريدية | 3339 |
| صندوق التوفير الوطني | 1599 |
| المجموع | 5301 |

: المرجع : بريد المغرب بالعيون.

2. الاتصالات

يلعب الهاتف المتنقل دورا مهما في عملية التواصل. ووجود بالجهة عدة مؤسسات تعمل في هذا المجال، أصبح عدد المنخرطين في الشبكتين مهما. وقد أثر ذلك بشكل كبير على استعمال الهاتف الثابت، وتبلغ نسبة الأسر التي تتوفر على هاتف ثابت حوالي 7.9% مقابل 13,5% على الصعيد الوطني، أما نسبة الأسر التي تتوفر على الأقل على هاتف نقال واحد فتبلغ 96.8% مقابل 94,3% على الصعيد الوطني وذلك حسب نتائج إحصاء 2014.

نسبة الأسر التي تتوفر على هاتف ثابت ونقال
سنة 2014

| نوع الهاتف | بوجود | الجهة |
|-------------------------|-------|-------|
| هاتف ثابت | 7.9 | 12.1 |
| هاتف نقال (على الأقل 1) | 96.8 | 97.6 |

2014.

المرجع : الإحصاء العام للسكان والسكنى