



المملكة المغربية
المنذوبية السامية للتخطيط
المديرية الجهوية لمراكش - آسفي

أنشطة
مديرية
مراكش
آسفي

31 décembre

2015

تقرير وصفي للبحوث و الدراسات التي أنجزتها المديرية الجهوية لمراكش تانسيفت الحوز و الأنشطة التي قامت بإعدادها أو المساهمة و المشاركة فيها أو بتأطيرها و دعمها.

التقرير السنوي عن الأنشطة

الفهرس

الصفحة	العنوان
1	صفحة العنوان
3	تمهيد
5	التنمية الجهوية والتخطيط
8	البحوث الإحصائية
19	الإعلام و التوثيق

تقديم:

أحدثت المديرية الجهوية لقطاع التوقعات الاقتصادية و التخطيط بتاريخ 19 غشت 1975 و قد عرفت طوال هذه الفترة الممتدة ما بين إنشائها و سنة 2015 عدة تغيرات و تطورات؛ تصب كلها في دعم و تقوية الدور المنوط بها ؛ سواء على مستوى الاختصاصات و الهيكلة أو على مستوى الموارد البشرية .

و تسمى حاليا المديرية الجهوية لمراكش-أسفي يرأسها مدير جهوي و تتكون من مديرية إقليمية بمدينة أسفي و أربع مصالح، (سيقتصر هذا التقرير على تقديم و عرض أنشطة المصالح الأربعة و المتواجدة بمقر المديرية بمراكش) :

➤ **مصلحة التخطيط** : تقوم هذه المصلحة بإنجاز دراسات اقتصادية واجتماعية جهوية بالإضافة إلى مساهمتها في إعداد مخطط التنمية الاقتصادية والاجتماعية.

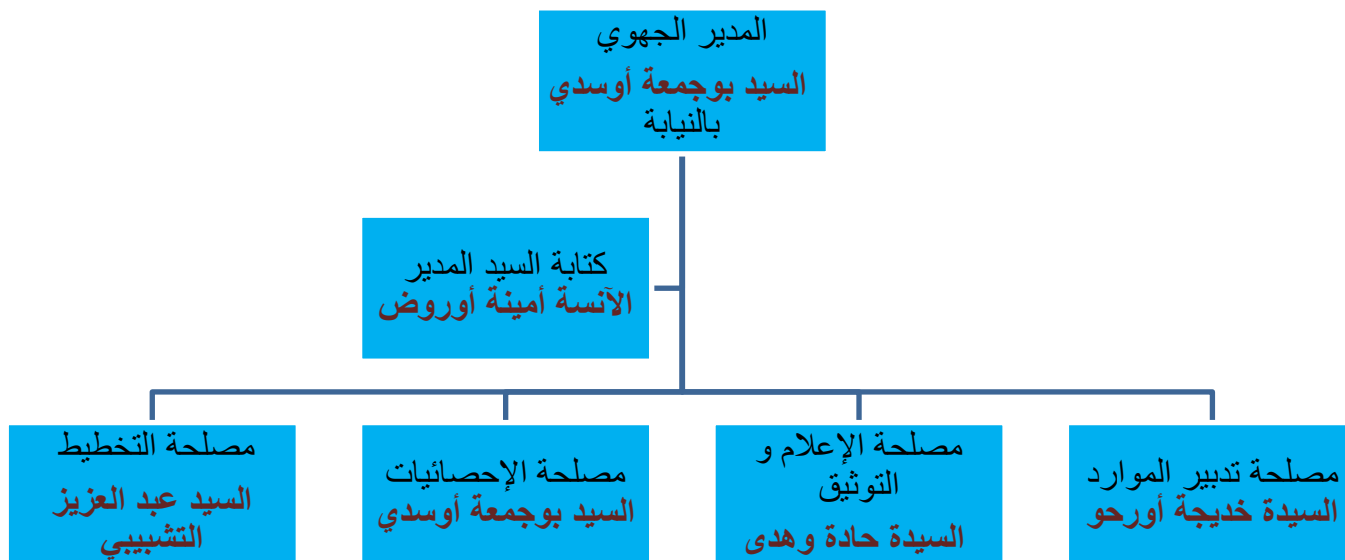
➤ **مصلحة الإحصائيات** : تهتم هذه المصلحة بإعداد نشرات إحصائية جهوية ومحلية كما تقوم بإنجاز بحوث إحصائية جهوية ومحلية و ترابية.

➤ **مصلحة الاعلام والتوثيق**: يتجلى دور هذه المصلحة في القيام بأبحاث في مجال التوثيق و التنسيق بين مختلف الوحدات التوثيقية بالجهة كما تقوم بتزويد الوافدين على المديرية من تلاميذ و طلبة و باحثين و موظفين بالقطاعين الخاص و العام و الجماعات المحلية و المستثمرين المحليين و الأجانب و بالمعطيات الديمغرافية و الاقتصادية و الاجتماعية و كذا المتعلقة بظروف السكن و التي تهتم بأبحاثهم و دراساتهم.

➤ **مصلحة تدبير الوسائل**: تهتم هذه المصلحة بالشؤون العامة للموظفين وبتدبير الموارد المادية للمديرية.

وقد تمحورت أنشطة المديرية الجهوية لمراكش-أسفي برسم سنة 2015 حول مواضيع متنوعة من حيث المحتوى و الشركاء و الطابع المجالي الجغرافي و القطاعي، ذات الأنشطة سوف يتم عرض موادها عبر ثلاث محاور أساسية : التنمية الجهوية و البحوث الإحصائية و الإعلام و التوثيق.

الهيكل التنظيمي للمديرية



توزيع الموظفين حسب المديرتين الجهوية و الإقليمية و حسب الفئة:

أسفي	مراكش	
3	17	المهندسون
0	1	الإعلاميون الممتازون
2	3	المتصرفون
4	16	التقنيون
8	17	المساعدون الإداريون
5	15	المساعدون التقنيون
22	69	المجموع
91	مجموع الموظفين بالجهة:	

ا.

التنمية الجهوية

تعددت مجالات تدخل مصلحة التخطيط بالمديرية الجهوية في أنشطتها عبر أقاليم الجهة من مساهمات في إعداد برامج تنموية و برامج المبادرة الوطنية للتنمية البشرية إلى مشاركات في وضع مخططات و مشاريع تصاميم التهيئة و كذا توجيه و دراسة وضعيات اقتصادية و اجتماعية في مجال إعداد التراب.

1- إعداد مشروع تصميم التهيئة

شاركت المديرية في إعداد مشروع تصميم التهيئة ببلدية سيدي رحال إقليم قلعة السراغنة، و ذلك بحضور أشغال اللجنة و المساهمة بأراء و مقترحات كتابية في الموضوع قبل المصادقة على المشروع، كما شاركت في ضابطة التهيئة و كذا التقرير التبريري. نونبر 2015.

كما ساهمت في ابداء الآراء وإعداد مشروع تصميم التهيئة لتحناوت التابع لإقليم الحوز، و ذلك بالمشاركة في كل أشغال اللجنة و المساهمة في دراسة و تنسيق ملاحظات و مقترحات المصالح الخارجية في الموضوع.

في البداية ألقى عرض من طرف مكتب الدراسات تم من خلاله:

- ✚ إعطاء نبذة عن جماعة تحناوت،
- ✚ ذكر مؤهلات المدينة،
- ✚ ذكر عوائق المدينة،
- ✚ تصميم التهيئة للجماعة الحضرية تحناوت.

ثم كانت تدخلات بعض رؤساء المصالح الخارجية كل حسب القطاع الذي يمثله. أما فيما يخص القرارات والتوصيات فقد أسفر النقاش على الاقتراحات التالية:

- ✚ مراجعة وثيقة التعمير وإعطاء دينامية اقتصادية جديدة للمدينة،
- ✚ إعادة النظر في فكرة توسعة دوار تنزيت نظرا لتواجد الواد،
- ✚ الحاجة لتنقية السواقي في الجماعة.

2- المبادرة الوطنية للتنمية البشرية

في مرحلتها الثالثة تقوم لجان المبادرة الوطنية للتنمية البشرية بإقليم قلعة السراغنة بتبريء الأحياء غير المستفيدة من هذه البرامج في المراحل السالفة، وقد كان للمديرية الجهوية للتخطيط دورا حيويا في تحديد الأحياء المعنية حسب عدد السكان و البنية التحتية و ظروف السكن و الخصائص الاجتماعية و الاقتصادية....

3- برامج تنموية

ساهمت مصلحة التخطيط في انجاز برنامج عمل واحة سيدي براهيم بمراكش و المتضمن تشخيصا لحاجياتها و إمكانياتها و تحديدا لأولوياتها و تقييما لمواردها و نفقاتها. كما عملت على تمكينها من المعطيات الإحصائية اللازمة لذلك.

و في إطار تتبع الدراسة الخاصة بتحليل خريطة الهشاشة أمام حالات الطقس القسوى و استشراف التكلفة المالية للخسائر الناجمة عن آثارها في جهة مراكش-أسفي، و التي أجراها المرصد الجهوي للبيئة و التنمية المستدامة بدعم من التعاونية الدولية الألمانية GIZ.

4- برامج إعداد التراب

شاركت المصلحة في أشغال اللجنة التوجيهية لوضع برنامج إعداد التراب في منطقة السراغنة- زمران خلال المرحلة الرابعة من الدراسة المتعلقة بإعداد البرنامج و المصادقة عليه.

5- برنامج الولوجيات

شاركت المديرية في الاجتماع المنعقد بمقر ولاية مراكش أسفي بتاريخ 3 يونيو 2015، حول انطلاق برنامج تقوية القدرات في مجال الولوجيات الذي ترأسته السيدة وزيرة التضامن والأسرة والتنمية الاجتماعية والسيد والي جهة مراكش أسفي لتنفيذ المشروع المتعلق بتنظيم عدة دورات تكوينية في مجال الولوجيات لفائدة المهندسين المعماريين والتقنيين التابعين للوكالات الحضرية والجماعات الترابية والمجتمع المدني المشتغل في مجال الاعاقة على المستوى الوطني تمتددة بين 3 يونيو 2015 الى 22 يناير 2016.

6- السجل الوطني الفلاحي

حضرت المديرية أشغال اللقاءات التواصلية المنظمة من طرف وزارة الفلاحة والصيد البحري ومرافقها الجهوية والسلطات الاقليمية والمحلية حول موضوع السجل الوطني الفلاحي على صعيد عمالة مراكش بتاريخ 28 دجنبر 2015 وإقليم قلعة السراغنة بتاريخ 29 دجنبر 2015 و إقليم شيشاوة بتاريخ 30 شتنبر 2015. والذي يهدف بالأساس، وفي رؤية جديدة، الى تنظيم وتقنين المهن الفلاحية، وتوطيد علاقة القرب مع الفلاح وتوفير خدمات أحسن، وتسهيل التمويل والدعم والتأمين وتديبر أفضل للأزمات، وتتبع مسارات المنتوجات الفلاحية والتصديق عليها، إضافة إلى جمع معطيات إحصائية حول القطاع الفلاحي.

.||

البحوث الإحصائية

1- البحث الوطني حول التشغيل:

تهدف مديرية الإحصاء التابعة للمندوبية السامية للتخطيط، من خلال وضعها لنظام وطني جديد للبحوث حول الأسر، إلى تحصيل مجموعة من المعلومات والمعطيات الأساسية والضرورية لتتبع التطور الاقتصادي والاجتماعي الذي تعرفه البلاد.

ويمكن هذا برنامج البحث من الحصول على مجموعة من المعلومات الاجتماعية و الديمغرافية اللازمة لوضع مجموعة من المؤشرات الاجتماعية، تمكن بعد تحليلها من متابعة التغيرات الاجتماعية و الديمغرافية الحاصلة، وبالتالي تقديم صورة للظروف الاجتماعية من أجل المساعدة على المراقبة وتقييم السياسة الاجتماعية المتبعة.

1.1. أهداف البحث:

تتلخص الأهداف الأساسية للبحث الوطني حول التشغيل في النقاط التالية:

- + الحصول على المعلومات الديمغرافية والثقافية الأساسية؛
- + الحصول على المعلومات حول الحجم و الخصائص الديمغرافية والثقافية للسكان النشيطين بجميع مكوناتهم (الشغل، البطالة والشغل الناقص)؛
- + دراسة راتب المستأجرين؛
- + متابعة بعض المؤشرات الاجتماعية تخص مواضيع مختلفة تهم ظروف السكن واستفادة السكان من الخدمات الاجتماعية الأساسية (الماء، الكهرباء، الواد الحار...).

2.1. الموارد المادية والبشرية المعبئة لإنجاز البحث :

تستمر عملية الانجاز الميداني خلال الفترة السنوية بتعبئة فريقين يتكون كل واحد منهما من مراقب (تقني) وثلاث باحثين (مساعدين تقنيين)، وتعبئة سيارتين للتنقل على صعيد الجهة بوسطيه الحضري والقروي ، ويسهر على عملية الإشراف مشرفة واحدة (مهندسة رئيسة).

3.1. ظروف الإنجاز:

يتم نظام تجميع معطيات البحث باستعمال الحاسوب (CAPI). ولقد تمت المراحل المتعلقة بالمنهجية و البرمجة المعلوماتية طوال سنة 2015. وهم البحث الأسر العادية القاطنة بالوسط الحضري والقروي بغض النظر عن جنسية أفرادها.

وخلال هذه السنة، ثم بحث 5698 أسرة بجهة مراكش-تانسيفت-الحوز، حيث بلغت الأسر القاطنة بالوسط القروي حوالي 3045 أسرة أي بنسبة 53.44%. وفيما يلي التوزيع الجغرافي للعناقيد المعنية بالبحث حسب الوسط، أقاليم و عمالة الجهة:

التوزيع الجغرافي للوحدات الأولية المعنية بالبحث حسب الوسط، أقاليم و عمالة الجهة

المجموع	قروي	حضري	العمالة والأقاليم
69	13	56	- مراكش
27	24	03	- الحوز
24	19	05	- قلعة السراغنة
22	15	07	- الرحامنة
20	17	03	- شيشاوة
21	15	06	- الصويرة
183	103	80	الجهة

وتقوم الفرق بالإنجاز الميداني، من خلاله زيارة و استجواب الأسر المسحوبة ضمن العينة، خلال كل شهر. وفي هذا الصدد، يبين الجدول التالي توزيع الأسر المبحوثة حسب الوسط وأقاليم و عمالة الجهة:

توزيع الأسر المبحوثة حسب العمالات والأقاليم ووسط الإقامة - 2015

العمالة والأقاليم	حضري		قروي		المجموع	
	العدد	%	العدد	%	العدد	%
- مراكش	1830	68.98	389	12.78	2219	38.94
- الحوز	98	3.69	720	23.65	818	14.36
- شيشاوة	101	3.81	493	16.19	594	10.42
- قلعة السراغنة	210	7.92	551	18.10	761	13.36
- الرحامنة	168	6.33	300	9.85	468	8.21
- الصويرة	246	9.27	592	19.44	838	14.71
الجهة	2653	100.00	3055	100.00	5698	100.00

2. البحث الوطني حول الظرفية لدى الأسر:

تقوم المندوبية السامية للتخطيط بانجاز بحث ميداني سنوي حول عينة من الأسر تنتمي للمقاطعات والجماعات الحضرية والقروية لعمالة مراكش والأقاليم التابعة للجهة وتهدف هذه العملية الى :

- ✚ تجميع آراء الأسر حول المحيط الاقتصادي العام ووضعيتهم المالية؛
- ✚ قياس التطورات الماضية والمستقبلية لمختلف مؤشرات الظرفية سواء المتعلقة بالأسرة أو بالمحيط العام؛
- ✚ دراسة سلوك الأسر ورغبتها في اقتناء السلع والخدمات المنزلية الأكثر أهمية؛
- ✚ توفير المعلومات والخصائص الديمغرافية والسوسيواقتصادية والثقافية وظروف السكن للأسر قيد البحث؛
- ✚ توفير قاعدة موضوعاتية تساعد على تحليل مجموعة من المواضيع التي تستأثر بالاهتمام. ولانجاز هذه العملية تتم تعبئة فريق مكون من باحثين بالإضافة إلى سائق وسيارة كل سنة.

وتتوزع عينة الأسر المعنية بالبحث خلال سنة 2015 حسب الوسط والعمالة وأقاليم الجهة كالتالي:

الوسط العمالة والأقاليم	حضري	قروي	المجموع	%
الحوز	54	126	180	15.6
شيشاوة	-	72	72	6.3
قلعة السراغنة	36	108	144	12.5
الصويرة	54	126	180	15.6
مراكش	432	90	522	45.3
الرحامنة	-	54	54	4.7
الجهة	576	576	1152	100.0

3 - البحث الوطني حول البنيات الاقتصادية 2015:

يهدف البحث الوطني حول البنيات الاقتصادية الذي انطلق اواسط شهر يونيو 2015 إلى تحيين معطيات العمليات المنجزة سابقا بغية الوقوف على التحولات التي شهدتها البنيات الاقتصادية على المستوى الوطني خلال السنوات الأخيرة.

ويهدف البحث كذلك الى تجميع معطيات حول إنتاج واستهلاك المواد حسب الفروع من جهة وآراء أرباب المقاولات في عدة مجالات كسواء المواد الأولية والطاقة والنقل والتمويل والبيئة... من جهة أخرى.

وتستعمل نتائج هذا البحث ايضا في المحاسبة الوطنية في تغيير سنة الأساس للحسابات الوطنية اضافة الى خدمة أهداف المقاولات. كما تساهم نتائجه في اعداد سياسة عمومية وطنية.

وتشمل عينة البحث 15000 مقاولة (منه 1092 على صعيد الجهة) تمثل قطاعات الأشغال العمومية، والصيد البحري والمعادن والطاقة والصناعة التحويلية وامدادات المياه وأنشطة الصرف الصحي وإدارة النفايات ومعالجتها والتجارة والخدمات.

4- العينة الرئيسية 2015:

تشكل العينة الرئيسية قاعدة أساسية لتلبية حاجيات البحوث الميدانية حول السكان من حيث المعاينة وسحب العينات. ويتم انجازها بعد كل إحصاء عام للسكان والسكنى من خلال المراحل التالية :

- ✚ تكوين الوحدات الأولية اعتمادا على الوثائق الخرائطية والمعطيات الإحصائية لإحصاء 2014؛
 - ✚ سحب عينة الوحدات الأولية (3000 بالوسط الحضري 1500 بالوسط القروي)؛
 - ✚ انجاز الأعمال الخرائطية للوحدات الأولية؛
 - ✚ تحيين واعداد الملفات الخرائطية الرقمية المتعلقة بالوحدات الأولية؛
 - ✚ تكوين وتحديد الوحدات الثانوية (العناقيد)؛
 - ✚ تكوين قاعدة للمعاينة الرئيسية لإنجاز البحوث خلال الفترة الفاصلة ما بين الإحصاءين.
- وعلى صعيد الجهة همت العملية 451 وحدة أولية منها 237 وحدة أولية بالوسط القروي (52.55%) وبتعبئة 5 فرق ميدانية مكونة كل واحدة منها من عونين خرائطين و5 سيارات و5 سائقين.

5- البحث الوطني حول استثمارات قطاع الإدارات العمومية (سنة 2014):

شرعت المندوبية السامية للتخطيط في انجاز هذه العملية الإحصائية ابتداء من شهر نونبر 2015 على صعيد التراب الوطني بانجاز هذا البحث الميداني للوقوف على الاستثمارات المنجزة في قطاع الإدارات العمومية . ويهدف هذا البحث بالاساس الى :

- ✚ تقييم حجم الاستثمارات المنجزة من طرف المؤسسات العمومية ذات الطابع الإداري و الجماعات الترابية ومساهمتهما في الاستثمار الوطني؛
- ✚ قياس مساهمة الجماعات الترابية في الاستثمارات المندمجة والمشاريع الوطنية؛
- ✚ معرفة التوزيع الوظيفي للاستثمارات ومصادر تمويلها؛
- ✚ الاستجابة لحاجيات المحللين وأصحاب القرار والمسيرين في المجالات الاقتصادية والمالية والاجتماعية .

ويشمل البحث مجموع التراب الوطني، ويهم عينة مكونة من نوعين من الوحدات المؤسساتية المنتمية إلى قطاع الادارات العمومية حسب تعريف نظام المحاسبة الوطنية وهي المؤسسات العمومية ذات الطابع الإداري والجماعات الترابية.

وعلى صعيد جهة مراكش تانسيفت الحوز، هم البحث 253 جماعة ترابية و 13 مؤسسة عمومية ذات الطابع الاداري موزعة على عمالة مراكش والأقاليم الأخرى.

وتمت تعبئة فريق احصائي تابع للمديرية الجهوية لمراكش مكون من اطارين (مهندسين رئيسيين من الدرجة الممتازة) وسيارة بسائق. ومن المنتظر ان تنتهي الأشغال الميدانية في حدود نهاية شهر مارس 2016.

6- البحوث حول الأثمان:

1.6. البحث حول الأثمان عند الاستهلاك:

حل الرقم الاستدلالي للأثمان عند الاستهلاك (أساس 2006) محل الرقم الاستدلالي لتكلفة المعيشة (أساس 1989) بعد نشر المرسوم المنظم له في الجريدة الرسمية رقم 5790 بتاريخ 26 نونبر 2009.

ويقاس الرقم الاستدلالي الجديد التطور المتوسط للأثمان بالتقسيط بالنسبة لمجموع الساكنة الحضرية ب 17 مدينة. حيث تم توسيع مجال البحث حول الأثمان ليغطي 6 مدن جديدة (إلى جانب الدار البيضاء، الرباط، فاس، القنيطرة، أكادير، مراكش، وجدة، تطوان، مكناس، طنجة والعيون) وهي: الحسيمة، سطات، بني ملال، آسفي، الداخلة وكلميم.

وبالإضافة إلى توسيع المجال الجغرافي والساكنة المرجعية، فإن الرقم الاستدلالي للأثمان عند الاستهلاك أتى بإصلاحات منهجية رئيسية تخص اعتماد مسمية جديدة لتصنيف السلع والخدمات حسب مسمية وظائف الاستهلاك الفردي ((COICOP) والتي اعتمدها لجنة الإحصاء التابعة للأمم المتحدة.

كما تم تحيين السلة المرجعية للرقم الاستدلالي للأثمان عند الاستهلاك لتأخذ بعين الاعتبار التغيرات الحاصلة في عادات الاستهلاك لدى الأسر المغربية. إذ تضم السلة الجديدة 478 مادة (مقابل

385 في الرقم الاستدلالي لتكلفة المعيشة). بالإضافة لذلك فقد تم إدخال تحسينات منهجية هامة على البحث حول الكراء تهم قاعدة المعاينة وحجم العينة.

تجمع المعطيات الخاصة بالأسعار عن طريق الاتصال المباشر بنقط البيع. وقد تم توسيع حقل البحث ليشمل المحلات التجارية الكبرى إلى جانب محلات البيع بالتفصيل.

وتتم هذه العملية بصفة دورية ومنتظمة تختلف حسب نوعية المواد:

- مواد تسجل أسعارها 4 مرات في الشهر،
- مواد تسجل أسعارها مرتين في الشهر،
- مواد تسجل أسعارها مرة واحدة في الشهر،
- مواد تسجل أسعارها مرة كل ثلاثة أشهر.

وتتم معاينة الأثمان لهذه المواد بمدينة مراكش لدى عينة من الباعة موزعة على أربع مناطق حضرية (سيدي يوسف بن علي، مراكش المدينة، دوار العسكر، و الداوديات . جليز) ومرجان إضافة إلى أربعة أسواق بالنسبة للوسط القروي متواجدة بإقليمي الرحامنة (سيدي بوعثمان) والحوز (أيت أورير وأوريكة وأمزميز).

وتقوم المديرية شهريا برصد لحالة تطور الرقم الاستدلالي للأثمان عند الاستهلاك و ذلك بإنجاز تقرير يبين التغيرات الحاصلة في هذا المؤشر على المستوى الوطني و حسب المدن مع إعطاء تفاصيل بالنسبة لمدينة مراكش. ويتم تزويد عمالة و أقاليم الجهة بهذا التقرير كل شهر.

2.6. البحث حول الأثمان بالجملة (الرقم الاستدلالي للأثمان الجملة)

يهدف البحث حول الأثمان بالجملة إلى تتبع أثمان الجملة للمواد النهائية الفلاحية والصناعية المعروضة في الأسواق الداخلية حيث تتمثل هذه المواد في 231 مادة (77 مادة فلاحية و154 صناعية) يرجع أساس رقمها الاستدلالي لسنة 1977.

ويمتد ميدان البحث بالإضافة لولاية الدارالبيضاء إلى ثمان مدن أخرى هي أكادير، مراكش، الرباط، القنيطرة، تطوان، مكناس، فاس ووجدة. وقد تم توقف حسابه لأنه يشكل استعمالا مزدوجا مع الرقم الاستدلالي للأثمان عند الإنتاج الصناعي والطاقي والمعدني خاصة بالنسبة للمواد الصناعية.

لذلك فإن حساب الرقم الاستدلالي لأثمان الجملة يقتصر حالياً على المواد الفلاحية وذلك حسب الطلب.

3.6 البحث حول أسعار الإنتاج الصناعي والمعدني والطاقي

في إطار تتبع التطور الاقتصادي على المستويين الوطني والجهوي، وكذلك الحصول على المعطيات اللازمة لوضع مجموعة من المؤشرات الأساسية في هذا المجال، قامت المديرية بمواصلة إنجاز البحث ميدانياً على مستوى الوحدات المعنية.

وقد هم تجميع المعطيات حول أسعار المنتوجات الصناعية والطاقيّة والمعدنية لدى عينة من المقاولات بغية تحيين الرقم الاستدلالي لأسعار الإنتاج الصناعي.

وتشكل عملية تحيين الرقم الاستدلالي للإنتاج الصناعي (2010 كسنة أساس) مناسبة لوضع حصيلة منهجية مفصلة للمؤشر القديم (أساس 1997) قصد تحديد الجوانب الجديرة بالمراجعة والأخذ بعين الاعتبار التحولات التي عرفها النسيج الصناعي الوطني ومواكبته للمنهجية المتبعة على المستوى الدولي.

7- البحوث حول الإنتاج الصناعي والظرفية لدى المقاولات:

يهدف البحث حول الإنتاج الصناعي إلى قياس تطور حجم الإنتاج بقطاعات المعادن والطاقة والصناعة التحويلية. ويتم البحث خلال كل شهر لدى المقاولات التي تقوم بالأنشطة الصناعية والمعدنية والطاقيّة.

أما البحث حول الظرفية لدى المقاولات فيهدف إلى تتبع تطور الظرفية من خلال المعطيات المجمعة لدى أرباب المقاولات حول الإنتاج والطلب واستعمال القدرات الإنتاجية والاستثمارات وأسعار البيع ودفاتر الطلب واليد العاملة والمحيط الاقتصادي.. الخ.

ويسهر سنويا إطار تابع للمديرية على تجميع المعطيات بالميدان عن طريق ملء الوثائق المعدة لهذا الغرض بشكل مستمر وإرسالها للمصالح الخارجية لاستغلالها ونشر المعطيات الأساسية.

8- الإحصائيات الناتجة عن أنشطة المصالح والهيئات:

1.8. إحصائيات رخص البناء:

تدخل إحصائيات رخص البناء في إطار البحوث المستمرة التي تقوم بإنجازها المديرية عن طريق جمع معطيات شهرية حول رخص البناء المسلمة من طرف البلديات والمقاطعات التابعة لعمالة وأقاليم الجهة. وتهدف هذه العملية إلى:

- ✚ استغلال معطيات رخص البناء في المحاسبة القومية،
- ✚ تتبع تطور حركة البناء بالوسط الحضري.

وبعد مراقبة وفرز أولى لهذه المعطيات، يتم استغلالها معلوماتيا على صعيد المديرية الجهوية لمراكش لترسل بعد ذلك لمديرية الإحصاء بالرباط قصد المراقبة والنشر.

وقد توصلت المديرية بما مجموعه 2035 رخصة بناء (برسم سنة 2015) حتى حدود شهر فبراير 2016 موزعة على البلديات والمقاطعات التابعة لعمالة مراكش وأقاليم الجهة حسب الشهور كالتالي :

توزيع رخص البناء حسب الشهور برسم سنة 2015

المجموع	الشهور
230	يناير
167	فبراير
172	مارس
251	أبريل
187	ماي
107	يونيو

173	يوليوز
171	غشت
68	شتنبر
170	أكتوبر
219	نونبر
120	دجنبر
2035	المجموع

2.8. النشرة الإحصائية:

تشكل المعلومات الإحصائية قاعدة أساسية في إعداد البرامج والمخططات إضافة إلى دورها في اتخاذ القرارات من طرف المتدخلين الاقتصاديين والاجتماعيين وتدعيمها لسياسة اللامركزية والجهوية وعدم التركيز الإداري.

وتدعيما لهذا الاتجاه تعمل المديرية الجهوية للمندوبية السامية للتخطيط بجهة مراكش-اسفي على تجميع وترتيب ونشر المعطيات التي يتم توفيرها من طرف المصالح الإقليمية والجهوية.

وخلال سنة 2015، انطلقت عملية إعداد بنية الجهة (جهة مراكش أسفي) في النشرة الإحصائية الوطنية باللغتين العربية والفرنسية انطلاقا من النشرة الإحصائية السنوية للمغرب 2014 (معطيات 2013) بهدف وضع إحصائي لمكانة الجهة الجديدة في المنتج الإحصائي الوطني كأرضية أساسية في أفق إعداد مجموعة من المؤشرات المندمجة اعتمادا على المعطيات المفصلة لإحصاء 2014. وفي انتظار كذلك إعداد النشرة الإحصائية للجهة في وضعها الجديد (جهة مراكش أسفي). وذلك تلبية لرغبات المستعملين على صعيد المديرية لإنجاز دراسات اقتصادية واجتماعية من جهة وتزويد المصالح الخارجية والجامعة والجماعات الترابية الجهوية والإقليمية والمحلية بهذه الوثيقة كأساس مرجعي للوقوف على أهم المؤشرات الديمغرافية والسوسيو-اقتصادية، ووضعية القطاعات المنتجة، والقطاعات الاجتماعية والتجهيزات الأساسية.

9- اليوم العالمي للإحصاء :

بتعليمات سامية من صاحب الجلالة نصره الله، احتفلت المملكة المغربية باليوم العالمي للإحصاء الذي صادف يوم 20 أكتوبر 2015، تحت شعار "إحصائيات أفضل من أجل حياة أفضل" كما ورد ذلك في القرار رقم 69/282 للجمعية العامة للأمم المتحدة. وفي هذا الإطار قامت المندوبية السامية للتخطيط بتنظيم ندوة علمية دولية بالرباط يوم 20 أكتوبر 2015 وأبواب مفتوحة على المستويين الوطني والجهوي مابين 21 و 23 أكتوبر 2015. وعلى صعيد جهة مراكش-أسفي، نظمت المديرية الجهوية تظاهرة إحصائية فتحت خلالها أبوابها في وجه أغلب الفاعلين الجهويين مما فهم الأساتذة و الطلبة الباحثين و المنتخبين ورؤساء المصالح الخارجية ورجال السلطة، إضافة إلى أطروموظفي المديرية. وذلك على مدى يومين تم من خلالها الاحتفاء و التداول و النقاش حول شعار هذه السنة "إحصائيات أفضل من أجل حياة أفضل" في حلة محلية بحيث قدمت فيه أطر المديرية و شركائها الجهويين والمحليين عروضاً في الموضوع:

✚ عرض حول "إنتاج المعلومة الإحصائية في خدمة الجهوية المتقدمة" - تقديم السيد: بوجمعة أوسدي " المدير الجهوي للتخطيط بالنيابة".

✚ عرض حول "تجربة جماعة الاودية في مجال التخطيط والتنمية الترابية" - وقدمه الأستاذ مصطفى عيشان "مدرس ماستر التخطيط والتنمية الترابية" بكلية الآداب والعلوم الإنسانية مراكش.

✚ "عرض حول "إنتاج المعلومة الإحصائية في خدمة البحث العلمي" - تقديم السيد : بوجمعة أوسدي " المدير الجهوي للتخطيط بالنيابة".

✚ عرض حول "منهجية إعداد البحوث الإحصائية" - تقديم السيد : عبد العي جهوري "مهندس رئيس/مكلف بالدراسات" المديرية الجهوية للتخطيط مراكش-أسفي".

.III

الإعلام و التوثيق

1. استقبال الباحثين:

بلغ عدد المستفيدين من الخدمات التي تسهر على انجازها مصلحة الإعلام و التوثيق، برسم سنة 2015، 2306 باحثة و باحث، و للطلبة فيما حصة الأسد بعدد يصل إلى 1185 مستفيدة و مستفيد و هو ما يقارب النصف؛ و يحتل الأساتذة الباحثون المرتبة الثانية بعدد يصل إلى 349 مدرس، ويليهم بعد ذلك الإداريون ثم أصحاب المهن الحرة.

والجدول الموالي يعطي نظرة عن عدد المستفيدين حسب الفئة و الشهور من سنة 2015:

الشهور	طالب	مدرس	إداري	عمل حر	المجموع
يناير	112	32	18	36	198
فبراير	126	28	26	39	219
مارس	140	19	31	24	214
أبريل	153	30	35	31	249
مايو	89	24	24	28	165
يونيو	76	14	28	27	145
يوليو	47	18	35	36	136
غشت	24	11	22	8	65
شتنبر	55	40	28	19	142
أكتوبر	98	38	32	65	233
نونبر	135	45	29	57	266
دجنبر	130	50	33	61	274
المجموع	1185	349	341	431	2306

2. التوزيع:

التوزيع و النشر هو مآل كل معلومة أو وثيقة تم اقتناؤها و معالجتها و تحليلها و/أو تحيينها. و مصلحة الإعلام و التوثيق تتبنى كل أنواع التوزيع التي من شأنها تسهيل الولوج إلى المعطيات الإحصائية و الحصول عليها من طرف جميع فئات المستعملين و المستفيدين من خدمات المصلحة؛ من إعارة و تصفح في عين المكان و نسخ على مختلف أوعية حفظ المعلومات و إرسال عن طريق البريد الالكتروني و على صفحات الفايس بوك.

و لتوزيع أكثر فعالية و أسهل، تقوم المصلحة بالتوجيه نحو مختلف مواقع المندوبية السامية للتخطيط و التعريف بها و تقديم محتوياتها و مهامها و كذا أهدافها.

► [Initiative Tricontinentale Atlantique](#)

► [Portail du HCP](#)

► [Portail du CND](#)

► [INDH](#)

► [OMD ONU](#)

► [Kiosque Publications HCP](#)

كما تعمل على تحميل مقالات السيد المندوب السامي و نتائج الدراسات و البحوث و نشرات المركز الوطني للتوثيق و كذا صفحات مرصده، و تضعها رهن إشارة المستفيدين من خدمات المصلحة و الى جانب المستثمرين المحليين منهم و الأجانب، بواسطة مختلف وسائل التواصل الحديثة منها و التقليدية.

3. المقتنيات من الوثائق:

تبقى مواقع المندوبية السامية للتخطيط - بمختلف بواباتها و مواقعها ("نتائج البحوث" و "الإحصاء العام للسكان و السكنى" و "الدراسات" و "المنشورات"... الخ و موقع المبادرة الوطنية للتنمية البشرية و موقع أهداف الألفية و مواقع المركز الوطني للتوثيق بمرصده الإثني عشر و قواعد المعطيات التي يحتكم عليها و الكشك...)، المصادر الأساسية و المعتمدة في إشباع فضول البحث الأكاديمي-الطلبة الجامعيين و تلاميذ الثانوي و الأساتذة الجامعيين- على صعيد الجهة و كذا تساؤلات و دراسات المستثمرين (دراسات ديمغرافية و اقتصادية و اجتماعية لمشاريعهم) و الموظفين العموميين (المنوغرافيات الجماعية و الإقليمية) و موظفي القطاع الخاص (إحصائيات تهم قطاعاتهم)-، و ذلك بتأطير البحوث، من طرف القائمين على المصلحة، و توجيهها و تطعيم محتواها.