



تقرير حول أنشطة المديرية برسم سنة 2016

فبراير 2017

الفهرس

الصفحة	المواد
2	كلمة تمهيدية
3	الموارد البشرية لمديرية و الهيكل التنظيمي
4	التنمية الجهوية: <ul style="list-style-type: none"> • أنشطة لدعم المصالح الخارجية • دعم برامج عمل الوحدات الإدارية المحلية (العمالة و الجماعات..)
11	التوثيق و تدبير المعلومات: <ul style="list-style-type: none"> • خدمات الخزانة • الاقتناء • التوزيع • ورقة تقديمية لموقع المديرية • الطباعة
17	إحصائيات عامة: <ol style="list-style-type: none"> 1. معلومات حول انجاز البحوث: <ul style="list-style-type: none"> • البحث الوطني حول التشغيل • البحث الوطني حول الظرفية لدى الأسر • البحث الوطني حول الظرفية لدى المؤسسات • البحوث السنوية لدى المقاولات • البحوث حول الأثمان 2. الإحصائيات الناتجة عن الهيئات: <ul style="list-style-type: none"> • إحصائيات حول رخص البناء بالجهة • النشرة الإحصائية و المنوغرافية

تقديم:

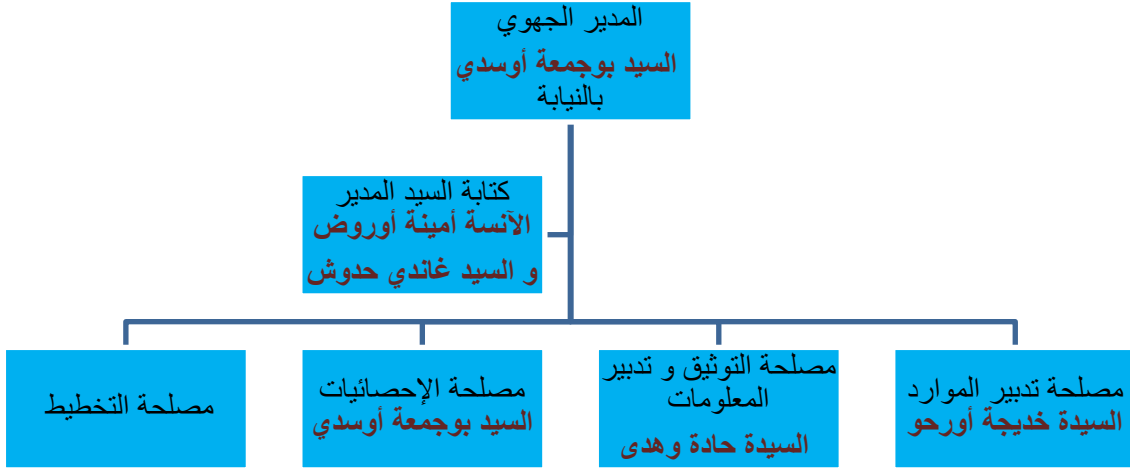
أحدثت المديرية الجهوية لقطاع التوقعات الاقتصادية والتخطيط بتاريخ 19 غشت 1975 و قد عرفت طوال هذه الفترة الممتدة ما بين إنشائها وسنة 2016 عدة تغيرات وتطورات؛ تصب كلها في دعم وتقوية الدور المنوط بها ؛ سواء على مستوى الاختصاصات والهيكلية أو على مستوى الموارد البشرية .

وتسمى حاليا المديرية الجهوية لمراكش-أسفي يرأسها مدير جهوي وتتكون من مديرية إقليمية بمدينة أسفي و أربع مصالح ، (سيقتصر هذا التقرير على تقديم و عرض أنشطة المصالح الأربعة و المتواجدة بمقر المديرية بمراكش) :

- **مصلحة التخطيط** : تقوم هذه المصلحة بإنجاز دراسات اقتصادية واجتماعية جهوية بالإضافة إلى مساهمتها في إعداد مخطط التنمية الاقتصادية والاجتماعية.
- **ومصلحة الإحصائيات** : تهتم هذه المصلحة بإعداد نشرات إحصائية جهوية ومحلية كما تقوم بإنجاز بحوث إحصائية جهوية ومحلية و ترابية.
- **و مصلحة التوثيق و تدبير المعلومات** : يتجلى دور هذه المصلحة في القيام بأبحاث في مجال التوثيق و التنسيق بين مختلف الوحدات التوثيقية بالجهة كما تقوم بتزويد الوافدين على المديرية من تلاميذ و طلبة و باحثين و موظفين بالقطاعين الخاص و العام و الجماعات المحلية و المستثمرين المحليين و الأجانب و بالمعطيات الديمغرافية و الاقتصادية و الاجتماعية و كذا المتعلقة بظروف السكن و التي تهتم أبحاثهم و دراساتهم.
- **و مصلحة تدبير الوسائل** : تهتم هذه المصلحة بالشؤون العامة للموظفين و بتدبير الموارد المادية للمديرية.

وقد تمحورت أنشطة المديرية الجهوية لمراكش-أسفي برسم سنة 2016 حول مواضيع متنوعة من حيث المحتوى و الشركاء و الطابع المجالي الجغرافي و القطاعي، ذات الأنشطة سوف يتم عرض موادها عبر ثلاث محاور أساسية : التنمية الجهوية و البحوث الإحصائية و الإعلام و التوثيق.

الهيكل التنظيمي للمديرية



الموارد البشرية للمديرية الجهوية للتخطيط مراكش-أسفي بمراكش

الدرجة	عدد الموظفين	الإناث منهم
مهندس رئيس ممتاز	4	1
مهندس رئيس من الدرجة الأولى	10	5
مهندس دولة ممتاز	2	1
مهندس دولة من الدرجة الأولى	1	1
متصرف من الدرجة الأولى	3	3
متصرف من الدرجة الثانية	1	1
تقني من الدرجة الأولى	5	2
تقني من الدرجة الثانية	1	0
تقني من الدرجة الثالثة	5	4
تقني من الدرجة الرابعة	2	0
مساعد إداري من الدرجة الثانية	2	0
مساعد إداري من الدرجة الثالثة	14	3
مساعد تقني من الصنف الأول	1	0
مساعد تقني من الصنف الثالث	13	4
المجموع:	64	25

أنشطة لدعم التنمية الجهوية

1 - أنشطة لدعم المصالح الخارجية

إضافة إلى عملياتها الاعتيادية، والتي تتفانى فيها تحقيقا للجودة و سموا بالكيف فضلا عن الكم ، تجد المديرية الجهوية للتخطيط لجهة مراكش أسفي بمراكش مشاركة و داعمة و مساهمة ، أيضا، في مجالات أخرى نحصي منها على سبيل المثال لا الحصر:

* ساهمت في يوم دراسي تم تنظيمه بمقر مركز النخيل من طرف برنامج "مسارات واعدة" و جمعية " Créative " و ذلك يوم 08 مارس 2016 بجماعة جليز مراكش. و يمكن تصنيف النشاط كورشة عمل تقييمية للمرحلة السابقة، مع تقديم البحث المرجعي على الصعيد المحلي و أنشطة اللجان القيادية المحلية لمشروع "مسارات واعدة" « PAVE2 Parcours Viables de l'Education et de l'Emploi » بكل من شيشاوة و الحوز و مراكش المدينة.

* حضور ورشة المصادقة على البرنامج الترابي لمكافحة الاحتباس الحراري في جهة مراكش-أسفي يوم 21 دجنبر 2016 بحضور المديرية الجهوية للبيئة بمراكش-أسفي و بدعم التعاون الدولي الألماني (GIZ).

* ورشة انطلاق الأشغال لإعداد برنامج الطقس لجهة مراكش-أسفي يوم 12 ماي 2016، في إطار المرصد الجهوي للبيئة و التنمية المستدامة بدعم من برنامج الحكامة البيئية و الطقسية ProGEC للتعاون الدولي الألماني (GIZ).

* حضور ورشة المصادقة على برنامج التتبع و التقييم من أجل التكيف مع التغيرات المناخية في جهة مراكش-أسفي يوم 23 من مارس 2016 و التي تم تنظيمها في إطار برنامج مركز البيئة و التنمية المستدامة بشراكة مع التعاون الدولي الألماني (GIZ).

* ورش تقديم وضع تقدم الدراسة الخاصة بتحليل و خريطة الهشاشة لأحداث الطقس الحاد و استشراف مدى تأثيرها في الجهة، منظم من طرف المرصد الجهوي للبيئة و التنمية المستدامة و بدعم من التعاون الدولي الألماني (GIZ)، و ذلك يوم 5 يناير 2016 بمقر المرصد.

* في إطار أشغال مؤتمر الأطراف في نسخته الثانية و العشرين بمراكش، شاركت المديرية في أشغال اجتماع لجنة التواصل المنعقد بمقر الولاية يوم 18 يوليوز 2016، و المتمحور حول تقديم و المصادقة على منوغرافية الجهة و العمالة للمديرية الجهوية للتخطيط بمراكش ، و كذا وضع برنامج لتتبع تقدم الأشغال.

* اجتماع مجلس إدارة وكالة الحوض المائي لتانسيفت برسم الدورة الثانية لسنة 2015 المنعقد بتاريخ 5 فبراير 2016 بولاية مراكش-أسفي و يتضمن جدول أعمال هذه الدورة النقاط التالية:

- المصادقة على محضر اجتماع مجلس الإدارة برسم الدورة الأولى لسنة 2015،
- تقديم الحالة الهيدرولوجية،
- تقديم مشروع برنامج عمل الوكالة برسم سنة 2016،
- مداولات المجلس.

* لقاء توافقي و إعلامي نظمته جماعة مراكش (المديرية العامة للمصالح، منسقية إعداد برنامج عمل الجماعة) بشراكة مع الفضاء الجمعي و الجمعية الأمريكية للقضاة، يوم الخميس 17 نونبر 2016، بمقر قصر البلدية. و ذلك :

- الإعلان الرسمي عن الشراكة بين الجمعية الأمريكية للقضاة و جماعة المدينة،

- تقديم مشروع "دعم الحكامة المحلية و الديمقراطية التشاركية بالمغرب".

* لقاء تشاوري للاستماع إلى فعاليات و جمعيات المجتمع المدني و بعض المصالح الخارجية و التشاور معهم و تجميع مقترحاتهم حول برنامج تنمية العمالة طبقا لاختصاصات العمال.

نظم اللقاء مجلس عمالة مراكش انطلاقا من :

- المرتكزات و القواعد الدستورية للجماعات الترابية و الديمغرافية المواطنة التشاركية و أدوار المجتمع المدني،
- مقتضيات القانون التنظيمي رقم 112.14 المتعلق بالعمالات و الأقاليم التي تهم إعداد برنامج التنمية للعمالة و الآليات التشاركية للحوار و التشاور لإعداده.
- و في إطار علاقات التعاون و التواصل بين مجلس عمالة و بين جمعيات المجتمع المدني المتواجدة بتراب العمالة،
- و تلميحا لخبرة الجمعيات و قوتها الاقتراحية و أدوارها التنموية و الديمقراطية.

* حضور المجلس الإداري للمستشفى الجامعي محمد السادس بمراكش المنعقد يوم الأربعاء 24 فبراير 2016 من أجل المصادقة على أنشطة المستشفى برسم سنة 2014 و السداسي الأول من 2015 الأدبية منها و المالية و كذا برامج العمل و ميزانية سنة 2016.

تضمن جدول أعمال المجلس النقاط التالية، و قد عرضت قصد المصادقة عليها بعد التداول و الدراسة و أيضا بتوصية من مجلس التدبير المنعقد يوم الأربعاء 09 دجنبر 2015 بالمركز برئاسة السيد الكاتب العام لوزارة الصحة:

- منجزات سنة 2014 و السداسية الأولى لسنة 2015،
- الحساب الإداري لسنة 2014،
- مخطط عمل 2016
- مشروع ميزانية 2016
- افتتاح مستشفى الرازي و برنامج إعادة انتشار المصالح بمستشفى ابن طفيل
- افتتاح مركز الأبحاث السريرية (الشطر الثاني)
- افتتاح مركز الفحوصات الخارجية و التشخيص
- مشاريع المركز:
 - ورقة تقنية حول مشروع مركز علاج الرضوض (trauma-center)
 - مشروع خلق مصالح استشفائية بالمركز،
 - مشروع إحداث وحدة العلاجات التلطيفية بشراكة مع مؤسسة للاسلمى للوقاية و علاج السرطان،
 - مشروع تحسين تنقل الأشخاص ذوي الاحتياجات الخاصة داخل مرافق المركز
 - إحداث وحدة جراحة أورام الجهاز الهضمي بمستشفى بن طفيل

* في طار تحيين منوغرافية إقليم قلعة السراغنة، شهر دجنبر 2016، مد السيد عامل صاحب الجلالة بالإقليم ب:

- نسبة الفقر
- نسبة الهشاشة
- مؤشر التنمية البشرية
- مؤشر التنمية الاجتماعية
- نسبة السكان النشيطين و كل المعطيات التي من شأنها أن تغني منوغرافية الإقليم.

* المساهمة في اللقاء التواصلي المنعقد يوم الإثنين 25 يناير 2016 بمقر إقليم قلعة السراغنة المنظم من طرف ولاية مراكش آسفي و مجلس جهة مراكش. و قد تمحور هذا اللقاء حول:

- إستراتيجية عمل الجهة في أفق بلورة برنامج التنمية الجهوية،
 - الاطلاع على الحاجيات التنموية للإقليم،
 - الإطلاع على المخطط الإقليمي للتنمية.
- * لقاء إخباري في إطار البرنامج العالمي للإحصاءات الفلاحية 2015-2020 لانجاز سجل فلاحى وطني بداية سنة 2016 تحت شعار "ننتظم، نتقدم" من طرف وزارة الفلاحة و الصيد البحري بغية معرفة أفضل للنسيج الفلاحي من أجل تدعيم و عصرنة حكمة المشاريع و تدخلات الوزارة في إطار مخطط المغرب الأخضر.
- * في مرحلتها الثالثة تقوم لجان المبادرة الوطنية للتنمية البشرية بإقليم قلعة السراغنة بتهيء الأحياء غير المستفيدة من هذه البرامج في المراحل السالفة، و قد كان للمديرية الجهوية للتخطيط دورا حيويا في تحديد الأحياء المعنية حسب عدد السكان و البنية التحتية و ظروف السكن و الخصائص الاجتماعية و الاقتصادية....

1 - دعم برامج عمل الوحدات الإدارية المحلية (العمالة و الجماعات..)

و في إطار تنفيذ مقتضيات المواد 78-82 من القانون التنظيمي رقم 14-113 المتعلق بالجماعات، و تنفيذًا لمقتضيات المرسوم رقم 301-16-2 الصادر في 23 من رمضان 1437 (29 يوليوز 2016) بتحديد مسطرة إعداد برنامج عمل الجماعة و تتبعه و تحيينه و تقييمه و آليات الحوار و التشاور لإعداده. خاصة المادة 09 منه و التي تنص على أن رئيس المجلس يقوم أثناء إعداد مشروع برنامج عمل بطلب المساعدة التقنية عن طريق عامل صاحب الجلالة في العمالة أو الإقليم من المصالح الخارجية...

تقوم جماعات الجهة من مختلف أقاليمها و العمالة بتقديم طلبات للمديرية الجهوية للتخطيط لملها ب:

- جميع المعلومات و المعطيات الديمغرافية و الجغرافية و الإحصائيات و المؤشرات السكانية المتعلقة بتطور عدد السكان و توزيعهم حسب الجماعات و العمالات و الفئات العمرية و معدل النشاط و معدل الأمية و ظروف السكن و توزيع الأسر حسب الوسطين الحضري و القروي و الوثائق المتوفرة و التي من شأنها أن تساعد و يعتمد عليها في وضع برنامج العمل.
- و كذا معلومات حول المشاريع التي تعتمزم الإدارات و الجماعات الأخرى و المؤسسات العمومية و المقاولات العمومية و القطاع الخاص انجازها فوق تراب الجماعة (حسب المتوفر عليه)،
- إمكانية تعبئة الموارد البشرية التابعة للمديرية و التي يمكنها المساهمة في إعداد برنامج عمل الجماعة ، أي طلب الدعم التقني من طرف أطر المديرية، و قد أشادت الكثير من الجماعات الترابية بالدور الهام و المحوري الذي لعبته المديرية الجهوية للتخطيط بمراكش في إعداد المخططات السابقة و ذلك نظرا لخبرة و كفاءة أطرها و تمرسها في إعداد المخططات الإستراتيجية و برامج عمل.

في هذا الإطار يمكننا تصنيف المجهودات التالية لأطر و إداريي المديرية خلال السنة المنصرمة :

عمالة مراكش:

- * في إطار الزيارات التي يقوم بها السيد والي جهة مراكش-أسفي عامل عمالة مراكش للجماعات الترابية التابعة لعمالة مراكش، شاركت المديرية الجهوية للتخطيط في جلسة عمل يوم الأربعاء 14 دجنبر 2016، و التي ترأسها السيد والي بجماعة سعادة و قد تضمن اللقاء، أيضا، الاطلاع على برنامج عمل كل من جماعتي تسلطانت و سعادة.

* مساهمة المديرية في الورشة الموضوعاتية الخامسة لبرنامج العمل التنموي لجماعة مراكش للفترة 2017-2022 و التي تم تنظيمها يوم الخميس 15 دجنبر 2016 من طرف الجماعة، بتقديم تشخيص دقيق و شامل لتراب الجماعة من خلال معطيات واقع الحال الجماعة المتوفرة. و قد تناولت الورشة المواضيع التالية:

- تأهيل الإدارة و التعاون و الشراكات،
- تنمية الموارد المالية للجماعة و ترشيد النفقات و تدبير الممتلكات،
- التواصل الداخلي و الخارجي.

* مساهمة المديرية في الورشة الموضوعاتية التشخيصية الثانية في المسلسل التشاوري الخاص بإعداد برنامج عمل جماعة مراكش للفترة 2017-2022 و التي تم تنظيمها يوم الثلاثاء 22 نونبر 2016 من طرف الجماعة، بتقديم معطيات واقع الحال الجماعة المتوفرة و المفضية إلى إعداد وثيقة تشخيصية حقيقية و دقيقة. و قد تناولت الورشة المواضيع التالية:

- محور التنمية الثقافية و الرياضية و تثمين التراث المادي و اللامادي،
- محور الإدماج الاجتماعي (المرأة و الشباب و الطفولة و الأشخاص في وضعية الإعاقة و المسنين)

* اجتماع مجلس إدارة وكالة الحوض المائي لتانسيفت برسم الدورة الأولى لسنة 2016 يوم 4 يوليوز 2016 بمقر عمالة إقليم الحوز و يتضمن جدول أعمال هذه الدورة النقاط التالية:

- المصادقة على محضر الاجتماع المنعقد بتاريخ 5 فبراير 2016 بولاية مراكش-أسفي،
- تقديم حصيلة منجزات الوكالة برسم 2015،
- تقديم الحالة الهيدرولوجية بالحوض،
- تقرير افتتاح حسابات الوكالة برسم السنة المالية 2015،
- مداولات المجلس.

* في إطار الزيارات التي يقوم بها السيد والي جهة مراكش-أسفي عامل عمالة مراكش للجماعات الترابية التابعة لعمالة مراكش، شاركت المديرية الجهوية للتخطيط في جلسة عمل يوم الاثنين 19 دجنبر 2016 بمقر جماعة الأوداية، و التي ترأسها السيد الوالي بجماعة سعادة و قد تضمن اللقاء، أيضا، الاطلاع على برنامج عمل كل من جماعات الأوداية و سيد الزوين و آيت إمرور و أكفاي.

* في إطار الزيارات التي يقوم بها السيد والي جهة مراكش-أسفي عامل عمالة مراكش للجماعات الترابية التابعة لعمالة مراكش، شاركت المديرية الجهوية للتخطيط في جلسة عمل يوم الاربعاء 14 دجنبر 2016 بمقر شركة العمران بتامنصورت، و التي ترأسها السيد الوالي بجماعة سعادة و قد تضمن اللقاء، أيضا، الاطلاع على برنامج عمل كل من جماعات حربيل و لمنابهة و أولاد دليم.

* المشاركة في أشغال اليوم الدراسي ترأسه السيد والي جهة مراكش_أسفي و عامل عمالة مراكش، يوم 14 دجنبر 2016، في إطار إعداد برنامجي عمل جماعتي تاسلطان و سعادة.

* مساهمة المديرية في الورشة الموضوعاتية الرابعة لبرنامج العمل التنموي لجماعة مراكش للفترة 2017-2022 و التي تم تنظيمها يوم الأربعاء 7 دجنبر 2016 من طرف الجماعة، بتقديم تشخيص دقيق و شامل لتراب الجماعة من خلال معطيات واقع حال الجماعة المتوفرة، و ذلك في أفق وضع تخطيط استراتيجي مندمج و شمولي. و قد تناولت الورشة المحور التالي: المرافق العمومية و التجهيزات و الخدمات الأساسية (الصحة و التعليم و الأمن و التنقل).

* حضور لقاء منظم من طرف مصلحة التخطيط بجماعة مشور القصبية، من أجل إعداد برنامج عملها للفترة الممتدة بين 2017_2022، يوم 7 دجنبر 2016 بمقر الجماعة. و مد المصالح المعنية بالمعطيات و المؤشرات و الوثائق المتوفرة و التي تجيب على حاجيات هذه المصالح.

* في إطار الزيارات التي يقوم بها السيد والي جهة مراكش-آسفي عامل عمالة مراكش للجماعات الترابية التابعة لعمالة مراكش، شاركت المديرية الجهوية للتخطيط في جلسة عمل يوم الأربعاء 14 دجنبر 2016، و التي ترأسها السيد الوالي بجماعة سعادة و قد تضمن اللقاء، أيضا، الاطلاع على برنامج عمل كل من جماعات الويدان و أولاد حسون و واحة سيدي ابراهيم.

* لقاء حول إعداد برنامج التنمية الجهوية لجهة مراكش-آسفي الذي يقوم مجلس الجهة بإعداده و ذلك يوم الإثنين 8 غشت 2016 بمقر عمالة مراكش، بمشاركة مكتب الدراسات المكلف بهذا المشروع، و ذلك من أجل تعزيز سبل التنسيق و التشاور المشترك و تبادل الآراء بخصوص المشاريع الممكن انجازها مستقبلا على تراب الجهة عموما و تراب العمالة على وجه الخصوص.

* المساهمة في أشغال الاجتماع الإخباري و التشاوري المتعلق بإعداد برنامج عمل الجماعة الترابية السويهلة.

إقليم قلعة السراغنة

* المساهمة في أشغال الاجتماع الإخباري و التشاوري المتعلق بإعداد برنامج عمل الجماعة الترابية أولاد زراد.

* المساهمة في أشغال الاجتماع الإخباري و التشاوري المتعلق بإعداد برنامج عمل الجماعة الترابية أولاد اصبيح.

إقليم شيشاوة:

* حضور اجتماع اللجنة التقنية المحلية المتعلقة بدراسة ملاحظات المصالح الخارجية حول مقتضيات التصميم في إطار إعداد مشروع تصميم التهيئة لمركز جماعة واد البور يوم 26 يناير 2016 بمقر السكرتارية العامة لعمالة شيشاوة.

* المساهمة في أشغال الاجتماع الإخباري و التشاوري المتعلق بإعداد برنامج عمل الست سنوات المقبلة للجماعة الترابية كوزمت.

إقليم الصويرة:

* المرحلة الأولى من الدراسة الخاصة بتصميم تهيئة مركز جماعة أكليف بإقليم الصويرة و ذلك يوم 1 مارس 2016 بمقر الوكالة الحضرية لمدينة الصويرة. و ذلك بهدف تقديم مشروع تصميم التهيئة و وضع بين أيدي الحضور الخيارين المتوقعين على سلم 5000/1، للمصادقة على أحدهما،

* اجتماع موضوعه المرحلة الأولى من الدراسة الخاصة بتصميم تهيئة الجماعة القروية سيدي أحمد أو مبارك بإقليم الصويرة. و ذلك يوم 1 مارس 2016 بمقر الوكالة الحضرية لمدينة الصويرة، بهدف تقديم مشروع تصميم التهيئة و وضع بين أيدي الحضور الخيارين المتوقعين على سلم 5000/1، للمصادقة على أحدهما.

* المرحلة الأولى من الدراسة الخاصة بتصميم تهيئة مركز بوزمور بإقليم الصويرة و ذلك يوم 5 أبريل 2016 بمقر الوكالة الحضرية لمدينة الصويرة. و ذلك بهدف تقديم مشروع تصميم التهيئة و وضع بين أيدي الحضور الخيارين المتوقعين على سلم 5000/1، للمصادقة على أحدهما،

- * اجتماع موضوعه المرحلة الأولى من الدراسة الخاصة بتصميم تهيئة الجماعة القروية ادا أوكازو بأقليم الصويرة. و ذلك يوم 16 ماي 2016 بمقر الوكالة الحضرية لمدينة الصويرة، بهدف تقديم مشروع تصميم التهيئة و وضع بين أيدي الحضور الخيارين المتوقعين على سلم 5000/1، للمصادقة على أحدهما.
- * اجتماع حول المرحلة الأولى من الدراسة الخاصة بتصميم تهيئة الجماعة القروية تاركانت بأقليم الصويرة في ذات اليوم 16 ماي 2016 بمقر الوكالة الحضرية لمدينة الصويرة، و ذلك لتقديم مشروع تصميم التهيئة و وضع بين أيدي الحضور الخيارين المتوقعين على سلم 5000/1، للمصادقة.
- * المساهمة في أشغال الاجتماع الإخباري و التشاوري المتعلق بإعداد برنامج عمل الجماعة الترابية المواريد.
- * المساهمة في أشغال الاجتماع الإخباري و التشاوري المتعلق بإعداد برنامج عمل الجماعة الترابية سيدي الجزولي.
- * المساهمة في أشغال الاجتماع الإخباري و التشاوري المتعلق بإعداد برنامج عمل الجماعة الترابية أوناغة.
- * المساهمة في أشغال الاجتماع الإخباري و التشاوري المتعلق بإعداد برنامج عمل الجماعة الترابية سيدي بوعلام.
- * المساهمة في أشغال الاجتماع الإخباري و التشاوري المتعلق بإعداد برنامج عمل الست سنوات المقبلة للجماعة الترابية ايت سعيد.
- * المساهمة في أشغال الاجتماع الإخباري و التشاوري المتعلق بإعداد برنامج عمل الست سنوات المقبلة للجماعة الترابية سيدي علي الكراتي.
- * المساهمة في أشغال الاجتماع الإخباري و التشاوري المتعلق بإعداد برنامج عمل الست سنوات المقبلة للجماعة الترابية بيزضاض.
- * المساهمة في أشغال الاجتماع الإخباري و التشاوري المتعلق بإعداد برنامج عمل الست سنوات المقبلة للجماعة الترابية سيدي علي الكراتي.

إقليم الحوز:

- * شاركت المديرية الجهوية للتخطيط بجهة مراكش أسفي بمراكش في إعداد مشروع تصميم التهيئة لمركز الجماعة الحضرية أمزميز في إطار اللجنة التقنية المحلية " CTL " الخاص بدراسة ملاحظات المصالح الخارجية حول مقتضيات التصميم.
- * شاركت المديرية الجهوية للتخطيط بجهة مراكش أسفي بمراكش في إعداد مشروع تصميم التهيئة لمركز جماعة تزكين في إطار اللجنة التقنية المحلية " CTL " الخاص بدراسة ملاحظات المصالح الخارجية حول مقتضيات التصميم.
- * شاركت المديرية الجهوية للتخطيط بجهة مراكش أسفي بمراكش في إعداد مشروع تصميم التهيئة لمركز جماعة دار الجامع في إطار اللجنة التقنية المحلية " CTL " الخاص بدراسة ملاحظات المصالح الخارجية حول مقتضيات التصميم.
- * شاركت المديرية الجهوية للتخطيط بجهة مراكش أسفي بمراكش في إعداد مشروع تصميم التهيئة لمركز جماعة تمزوزت في إطار اللجنة التقنية المحلية " CTL " الخاص بدراسة ملاحظات المصالح الخارجية حول مقتضيات التصميم.
- * حضور اجتماع المجلس الإقليمي للتنمية البشرية الموسع (CPDH ELARGI) يوم 7 من دجنبر لسنة 2016 بمقر عمالة الحوز من أجل الدراسة و المصادقة على مختلف برامج المبادرة الوطنية للتنمية البشرية.
- * حضور اجتماع اللجنة التقنية المحلية المتعلقة بدراسة ملاحظات المصالح الخارجية حول مقتضيات التصميم في إطار إعداد مشروع تصميم التهيئة لمدينة أمزميز يوم الخميس 24 نونبر 2016 بمقر عمالة الحوز.

* استجابت المديرية الجهوية لدعوة رئيس جماعة ايت عادل تحت إشراف السلطة الإدارية المحلية، لحضور اجتماع إخباري و تشاوري بشأن إعداد برنامج عمل جماعة ايت عادل يوم 11 أكتوبر 2016 بمقر الجماعة. و قد كانت دعوة للحضور من أجل التأطير و المشاورة.

* شاركت المديرية الجهوية للتخطيط بجهة مراكش أسفي بمراكش في اللجنة التقنية المحلية المتعلقة بدراسة ملاحظات المصالح الخارجية حول مقتضيات التصميم في إطار إعداد مشروع تصميم التهيئة لمركز الجماعة الحضرية تحناوت يوم 7 يناير 2016 بمقر العمالة.

* المساهمة في اللقاء التواصلي المنعقد يوم الخميس 11 فبراير 2016 بمقر عمالة الحوز المنظم من طرف مجلس جهة مراكش أسفي. و قد تمحور هذا اللقاء حول:

- إستراتيجية عمل الجهة في أفق بلورة برنامج التنمية الجهوية،
- المخطط الإقليمي للتنمية،
- برنامج عمل المجلس الإقليمي للحوز.

* حضور اجتماع اللجنة التقنية المحلية المتعلقة بدراسة ملاحظات المصالح الخارجية حول مقتضيات التصميم في إطار إعداد مشروع تصميم التهيئة لحوض أوريفة "مركز جماعة أوريفة و ستي فاطمة" يوم الخميس 12 مايو 2016 بمقر عمالة الحوز.

* أشغال إعداد برنامج عمل الجماعة 2017-2022 في إطار منهجية تشاورية و تشاركية تستدعي مساهمة جميع الفاعلين و شركاء الجماعة في مسلسل التنمية و ذلك من خلال تزويد الجماعة بالمعطيات الإحصائية اللازمة أو من خلال إعطاء صورة عن واقع حال الجماعة (السكان و المساحة و التجهيزات نتائج إحصاء 2014) و التشاور حول المشاريع و البرامج التي تعتمزم المصالح الأخرى إنجازها بتراب الجماعة.

* المشاركة في أشغال الاجتماع الإخباري و التشاوري لإعداد برنامج عمل الجماعة الترابية متصلوحت 2015-2021 يوم الثلاثاء 22 نونبر 2016 بدار الشباب بمركز متصلوحت.

* المشاركة في أشغال الاجتماع الإخباري و التشاوري لإعداد برنامج عمل الجماعة الترابية أنكال يوم الأربعاء 30 من نونبر 2016 بمقر الجماعة.

* المشاركة في أشغال الاجتماع الإخباري و التشاوري المتعلق بإعداد برنامج عمل الجماعة الترابية تحناوت يوم الإثنين 21 نونبر 2016.

* المساهمة في أشغال الاجتماع الإخباري و التشاوري المتعلق بإعداد برنامج عمل الجماعة الترابية سيدي اغيل.
* المساهمة في أشغال الاجتماع الإخباري و التشاوري المتعلق بإعداد برنامج عمل الجماعة الترابية أبادو.
* المساهمة في أشغال الاجتماع الإخباري و التشاوري المتعلق بإعداد برنامج عمل الجماعة الترابية ايت أورير.
* المساهمة في أشغال الاجتماع الإخباري و التشاوري المتعلق بإعداد برنامج عمل الجماعة الترابية مولاي ابراهيم.

* المساهمة في أشغال الاجتماع الإخباري و التشاوري المتعلق بإعداد برنامج عمل الجماعة الترابية امغراس.
* المساهمة في أشغال الاجتماع الإخباري و التشاوري المتعلق بإعداد برنامج عمل الجماعة الترابية أوريفة.
* المساهمة في أشغال الاجتماع الإخباري و التشاوري المتعلق بإعداد برنامج عمل الجماعة الترابية تحناوت.
* المساهمة في أشغال الاجتماع الإخباري و التشاوري المتعلق بإعداد برنامج عمل الجماعة الترابية أغواطيم.

- * المساهمة في أشغال الاجتماع الإخباري و التشاوري المتعلق بإعداد برنامج عمل الجماعة الترابية لوزكيتة.
- * المساهمة في أشغال الاجتماع الإخباري و التشاوري المتعلق بإعداد برنامج عمل الست سنوات المقبلة للجماعة الترابية تزكين.
- * المساهمة في أشغال الاجتماع الإخباري و التشاوري المتعلق بإعداد برنامج عمل الست سنوات المقبلة للجماعة الترابية أسني.
- * المساهمة في أشغال الاجتماع الإخباري و التشاوري المتعلق بإعداد برنامج عمل الست سنوات المقبلة للجماعة الترابية أوزكيتة.

التوثيق و تدبير المعلومات

1. استقبال الباحثين:

بلغ عدد المستفيدين من الخدمات التي تسهر على انجازها مصلحة الإعلام و التوثيق، سنة 2016، 2174 باحثة و باحث، و للطلبة فيها حصة الأسد بعدد يصل إلى 1191 مستفيدة و مستفيد و هو ما يفوق النصف.

والجدول الموالي يعطي نظرة عن عدد المستفيدين حسب الفئة و الشهور من سنة 2016:

الشهور	طالب	مدرس	إداري	عمل حر	المجموع
يناير	120	30	22	39	211
فبراير	129	38	27	35	229
مارس	146	27	36	28	237
أبريل	159	34	39	39	271
مايو	102	29	34	23	188
يونيو	79	18	18	31	146
يوليو	30	6	25	19	80
أغشت	18	9	30	7	64
سنتبر	35	19	26	13	93
أكتوبر	88	36	34	26	184
نونبر	129	33	16	32	210
دجنبر	156	38	32	35	261
المجموع	1191	317	339	327	2174

2. التوزيع:

التوزيع و النشر هو مآل كل معلومة أو وثيقة تم اقتناؤها و معالجتها و تحليلها و/أو تحيينها.

برسم سنة 2016 قامت مصلحة التوثيق و توزيع المعلومات بمراكش بإعداد ما يناهز 1933 وثيقة للتوزيع منذ

شهر يونيو 2016 (حال دون ذلك عدم توفر المصلحة على وسيلة للنقل و في انتظار توفيرها في الأيام القليلة المقبلة

الجدول الموالي يبين نوع الوثائق و المستفيدين من الوثائق):

المجموع	المجتمع المدني	المصالح الخارجية	مستعملو الخزنة الدائمون	مستعملو الخزنة	
21	6	15	-	-	المنوغرافيات
167	41	80	46	-	النشرات
123	19	27	77	-	الدراسات
376	56	186	134	-	الدوريات
399	14	122	96	167	نسخ على الأقراص
847	56	99	82	610	التوزيع عبر البريد الإلكتروني
1933	192	529	435	777	المجموع

و مصلحة التوثيق و توزيع المعلومات تتبنى كل أنواع التوزيع التي من شأنها تسهيل الولوج إلى المعطيات الإحصائية و الحصول عليها من طرف جميع فئات المستعملين و المستفيدين من خدمات المصلحة؛ من إعارة و تصفح في عين المكان و نسخ على مختلف أوعية حفظ المعلومات و إرسال عن طريق البريد الإلكتروني و على صفحات الفاييس بوك.

و لتوزيع أكثر فعالية و أسهل، تقوم المصلحة بالتوجيه نحو مختلف مواقع المندوبية السامية للتخطيط و التعريف بها و تقديم محتوياتها و مهامها و كذا أهدافها.

<http://www.hcp.ma/region-marrakech>

- ✦ [Initiative Tricontinentale Atlantique](#)
- ✦ [Portail du HCP](#)
- ✦ [Portail du CND](#)
- ✦ [INDH](#)
- ✦ [OMD ONU](#)
- ✦ [Kiosque Publications HCP](#)
- ✦ <http://cnd.hcp.ma/Maraacid-11-Portails-de-veille>
- ✦ <http://cnd.hcp.ma/docexpo2016/>
- ✦ <https://sites.google.com/a/hcp.ma/objectifs-de-developpement-durable>

كما تعمل على تحميل مقالات السيد المندوب السامي و نتائج الدراسات و البحوث و نشرات المركز الوطني للتوثيق و كذا صفحات مراصده، و تضعها رهن إشارة المستفيدين من خدمات المصلحة و إلى جانب المستثمرين المحليين منهم و الأجانب، بواسطة مختلف وسائل التواصل الحديثة منها و التقليدية.

3. المقتنيات من الوثائق:

تبقى مواقع المندوبية السامية للتخطيط - بمختلف بواباتها و مواقعها ("نتائج البحوث" و "الإحصاء العام للسكان و السكنى" و "الدراسات" و "المنشورات"... و موقع المبادرة الوطنية للتنمية البشرية و موقع أهداف الألفية و مواقع المركز الوطني للتوثيق بمراصده الإثنا عشر و قواعد المعطيات التي يحتكم عليها و الكشك...)، المصادر الأساسية و المعتمدة في إشباع فضول البحث الأكاديمي- الطلبة الجامعيين و تلاميذ الثانوي و الأساتذة الجامعيين- على صعيد الجهة و كذا تساؤلات و دراسات المستثمرين (دراسات ديمغرافية اقتصادية و اجتماعية لمشاريعهم) و الموظفين العموميين (المنوغرافيات الجماعية و الإقليمية) و موظفي القطاع الخاص (إحصائيات تهم قطاعاتهم)- ، و ذلك بتأطير البحوث، من طرف المصلحة، و توجيهها و تأطيرها و تطعيم محتواها.

و في إطار مهامها تقوم مصلحة التوثيق و تدبير المعلومات أيضا بتأطير و توجيه بعض القائمين على المكتبات و الوحدات التوثيقية بالجهة في الإدارة العمومية و كذا الفاعلين من المجتمع المدني، حول بعض تقنيات معالجة الوثائق و الترتيب و المكننة و الحفظ بشكلها المنطقي و العلمي و حسب المعايير الدولية، مع مراعاة الخصوصية في أنواع الوثائق و مختلف المستهدفين من الجمهور و القائمين على الوحدة أنفسهم، و كذا ظروف العمل.

4. انتاجات المديرية

تشكل المعلومات الإحصائية قاعدة أساسية في إعداد البرامج والمخططات إضافة إلى دورها في اتخاذ القرارات من طرف المتدخلين الاقتصاديين والاجتماعيين وتدعيمها لسياسة اللامركزية والجهوية وعدم التركيز الإداري.

نقت عملية إنجاز الإحصاء العام للسكان والسكنى 2014 من خلال أربعة مراحل. تناولت المرحلة الأولى الأشغال الخرائطية واستعمال صور الأقمار الاصطناعية، والحملة التواصلية والموقع الخاص بالإحصاء ، تلتها المرحلة الثانية المتعلقة بتعبئة وتأهيل الموارد البشرية لإنجاز الإحصاء ، والمرحلة الثالثة المخصصة لجوانب تنفيذ الإحصاء بالميدان واستغلال ونشر المعطيات، والتحقق من شمولية الإحصاء وإعداد العينة الرئيسية. وأخير المرحلة الرابعة والتي تهم الميزانية المرصودة للإحصاء.

ومن بين المراحل الأساسية مرحلة نشر المعطيات والتي تضع رهن إشارة المستعملين قاعدة كبيرة من المعطيات الأساسية التي تعتبر ثمرة الجهود المبذولة خلال مراحل تجميعها ومعالجتها. وان تزايد الطلب لهذه المعطيات من طرف الطلبة و الأساتذة و الباحثين والجماعات الترابية وجهات أخرى وخاصة الوثائق المتضمنة للمؤشرات الديمغرافية و السوسيو-اقتصادية إضافة إلى المؤشرات الأخرى المتعلقة بظروف سكن الأسر باللغتين العربية والفرنسية، استدعى منا إنتاج وثيقة كعمل أولي يشمل جهة مراكش أسفي وعمالة مراكش والجماعات التابعة لها في انتظار تعميمها على باقي أقاليم الجهة وباقي الوحدات الترابية الأخرى، وهذا غلاف الكتاب، فيما يوجد حاليا قيد النشر و التوزيع:

Royaume du Maroc
Haut Commissariat au Plan
Direction Régionale du Plan
De la Région de Marrakech- Safi
à Marrakech



المملكة المغربية
المنذوبية السامية للتخطيط
المديرية الجهوية للتخطيط
لجهة مراكش أسفي
بمراكش

CARACTERISTIQUES DEMOGRAPHIQUES	الخصائص الديموغرافية
ACTIVITE ET EMPLOI	النشاط والشغل
EDUCATION ET ALPHABETISATION	التعليم والامية
HANDICAP	الإعاقة
CONDITIONS D'HABITATION DES MENAGES	ظروف سكن الأسر
Région de Marrakech Safi	جهة مراكش أسفي
Préfecture de Marrakech	عمالة مراكش
Communes de Marrakech	وجماعات مراكش

DECEMBRE 2016

دجنبر 2016

Avenue 11 Janvier B.P 2370 Marrakech / Tél : 0524.30.39.02/03 Fax : 0524.30.45.54

Site : www.hcp.ma/region-marrakech

فيما ظهر الكتاب يشمل شعاري الإحصاء العام للسكان و السكنى، :إشارة لمصدر المعطيات موضوع البحث، و آخر يهتم المؤتمر الدولي للإحصاء المزمع انعقاده شهر يوليوز من السنة الجارية، كإشارة لأهم حدث إحصائي تنظره سنة 2017 في حضن المدينة الحمراء مراكش.

5. موقع المديرية الجهوية للتخطيط لجهة مراكش-اسفي بمراكش :

« <http://www.hcp.ma/region-marrakech> »

التواصل الفعال و تحسين الصورة و زيادة الإنتاجية و تحسين القدرة على العمل و تجديد الرسالة، هذه كلها من ضمن الأسباب التي كانت وراء فكرة إعداد موقع للمديرية.

فخلال سنة 2015، تم تنشيط موقع التواصل الإخباري و الذي يهتم بمختلف أنشطة المديرية الجهوية المحلية و الجهوية (اجتماعات/ تظاهرات /ندوات /مهام / أيام دراسية...)

في إطار إعداد البوابة الالكترونية للمديرية، تم إعداد تصور بتصميم البوابة يحاكي البوابة الالكترونية للقطاع، و قد تمت الاستعانة بمتخصص في المجال من المركز الوطني للتوثيق.

و عند متم سنة 2015، أنهت المديرية المشروع الخاص بالبوابة الالكترونية للمديرية و شهد ولادتها شهر دجنبر، ليتم إرساله إلى المصالح المركزية للمندوبية السامية للتخطيط قصد المصادقة و الربط بالموقع الالكتروني للمندوبية السامية للتخطيط " www.hcp.ma".

و ذلك خدمة لشركانها بشكل أفضل من المصالح الخارجية و الإدارات المحلية و الجماعات الترابية ، و مستعملي المعطى الإحصائي، بشكل عام، من باحثين و أساتذة و طلبة و مقاولين و مستثمرين محليين و أجانب، هذا فضلا عن مزايا أخرى للموقع، نعد بعضها كالآتي:

- توسيع رقعة المستفيدين من خدمات المديرية الجهوية،
- دعم الرصيد الوثائقي للمديرية بالانفتاح على مواقع المصالح الخارجية و وضع روابطها،
- تسهيل الولوج للمعلومة و تحميلها،
- تمديد فترة الخدمة إلى 24 ساعة،
- التعريف بخدمات المديرية الجهوية على وجه الخصوص و بإنتاجات و خدمات المندوبية السامية للتخطيط بشكل عام...

تصميم و محتويات الموقع:

Haut-Commissariat au Plan
Direction Régionale Marrakech - Safi



المندوبية السامية للتخطيط
المديرية الجهوية مراكش - أسفي

بعد الرأسية يأتي العمود الثاني و هو كالتالي:

Présentation de la Direction

Publications

RGPH

Indicateurs

- **تقديم المديرية:** و يعطي نظرة شاملة عن المديرية الجهوية تاريخ إنشائها و مهامها و وسائلها..

- **المنشورات:** و تهتم كل البحوث و الكتيبات التي تم إعدادها حول ل الجهة أو حول احد أقاليم الجهة أو بالجهة من طرف المصالح المركزية أو من طرف المديرية الجهوية.
- **الإحصاءات:** و يضم روابط الإحصاءين الأخيرين العاملين للسكان و السكان لسنتي 2004 و 2014.
- **المؤشرات:** و تضم مؤشرات الجهة و أقاليمها،

COLONNE N°3 (COLONE GAUCHE DU SITE WEB)

- **Galerie :** des photos représentatives des huit préfectures de la région
- **Conteneur**
- **Flux RSS :**
- **Annuaire de liens :** liens centraux
- **Lien perso :** Film officiel du 1er Salon virtuel interactif marocain de la veille et de la documentation : DocExpo 2016
- **باقات الصور:** صور معبرة عن النشاط الرئيس لكل إقليم من أقاليم الجهة،
- **Flux RSS:** و هي مجموعة روابط مفضية مباشرة لمواد حديثة و آنية بالمواقع الإلكترونية للإدارة المركزية للمندوبية السامية للتخطيط، و هو تدفق مبرمج من الموقع الأم.
- **باقة روابط مركزية:** لمواقع مركزية تابعة للمندوبية السامية للتخطيط (المركز الوطني للتوثيق و مديرية الإحصاء) و أخرى ذات علاقة بالقطاع كالمكتبة الوطنية

COLONNE N°1 (COLONE DROITE)

- **Lien perso :** izi 2017
- **Lien perso :** video izi 2017
- **Lien perso :** DOCUMENTATION
- **Lien perso :** CONTACTEZ NOUS ..
- **Lien perso :** ENQUÊTES
- **Lien perso :** ACTUALITÉ
- **Lien perso :** SEMINAIRES
- **Galerie :** Journée Mondiale de la Statistique 2015
- **Annuaire de liens :** des liens régionaux
- **Lien perso :** PRÉSENTATION DE LA REGION
- **izi 2017 :** و يتعلق الأمر بالمؤتمر الدولي للإحصاء المزمع عقده في شهر يوليوز 2017
- **التوثيق:** و يضم كل ما يتعلق بخزانة المديرية و التوثيق بالمديرية الجهوية لمراكش وتحاول تغطية أهم الأنشطة بالجهة و كذا الخطابات الملكية، كما تنقل إلى متصفح الموقع بعض الكتابات الصحفية التي تهتم قطاع التخطيط .
- **اتصلوا بنا:** تضم لائحة مسؤولي المديرية الجهوية لمراكش -أسفي و أرقام الهواتف .
- **البحوث:** و تفضي هذه النافذة إلى تعاريف للمصطلحات التي تستعملها المندوبية السامية للتخطيط في بحوثها و دراساتها.
- **أخبار حديثة:** تضم أنشطة المديرية الجهوية و الإصدارات الحديثة لكل من المندوبية السامية للتخطيط و المديرية اجهوية.
- **مؤتمرات:** و تهتم المؤتمرات و الندوات التي تهتم الجهة و تهتم قطاع التخطيط أو بتجزها أو بتساهم فيها أو تعضرها المديرية الجهوية أو المندوبية السامية للتخطيط.
- **باقات الصور:** صور عن أهم الأحداث الموضوعاتية التي أحيتها المديرية (اليوم العالمي للإحصاء)،

- **باقاة روابط مركزية:** تم اختيار روابط مواقع الكترونية جهوية لمراكز و إدارات منتجة و مستعملة للمعطى الإحصائي .
- **تقديم الجهة:** و هو تقديم ملخص للجهة و الأقاليم التابعة لها.

و في أسفل الصفحة:

- **باقات الصور:** صور عن الأنشطة الاجتماعية التي تحرص المديرية على إحيائها (تكريم المتقاعدين).
- **التذكير:** و في السطر الموالي هناك تذكير بكل خانات أعمدة الموقع لتجنب الاضطرار للصعود إلى رأسية الموقع في كل مرة، و تيسيرا، أيضا، للتنقل من خانة لأخرى.

إحصائيات عامة

1) البحث الوطني حول التشغيل

الأهداف الرئيسية للبحث:

- تحديد حجم و خصائص السكان النشيطين الديمغرافية و الثقافية بمختلف مكوناتهم (النشاط، الشغل، البطالة و الشغل الناقص)
- قياس مستوى استفادة السكان من الخدمات الاجتماعية الأساسية (التنمرس و محو الأمية، الماء، الكهرباء، الصرف الصحي، ألخ).

دورية و مجال البحث:

بحث دائم يشمل مجموع التراب الوطني مع تمثيلية لكلي الوسطين الحضري و القروي و مختلف جهات المملكة.

الإطار المفاهيمي المستعمل:

كل المفاهيم و التعاريف و التصنيفات المستعملة مطابقة لتوصيات المكتب الدولي للشغل (BIT).

عينة البحث:

- ممثلة لمختلف الفئات الاجتماعية و جهات المملكة. و قد تم سحب هذه العينة من العينة الرئيسية المنجزة بالاعتماد على معطيات الإحصاء العام للسراطن و السكنى.
- تهم سنويا قرابة 60000 أسرة، 20000 منها بالوسط القروي على الصعيد الوطني.

تجميع و معالجة المعطيات:

- يتم البحث عن طريق الاستجواب المباشر للمبحوثين. و تتم عملية تجميع المعطيات على مدار السنة.
- انطلاقا من سنة 2007، شرع في استعمال نظام لتجميع المعطيات يعتمد على الحاسوب (CAPI). و هذه التقنية تمكن من دمج عمليتي تجميع و استغلال المعطيات بحيث تمكن من:
 - تحسين أجال نشر النتائج،
 - ترشيد استعمال الإمكانيات البشرية و المادية،
 - تدبير أحسن للأعمال الميدانية.

الفريق المكلف بالبحث:

يتكون الفريق التقني الموكل له انجاز البحث من مشرف و 5 (خمس) مراقبين و 12 (اثني عشر) باحث و وضع رهن إشارتهم 5 (خمس) سيارات.

نشر النتائج:

- النتائج الأولية الفصلية: 10 ماي، 10 غشت، 10 نونبر و 10 فبراير
- النتائج الفصلية المفصلة.

ظروف الإنجاز:

يتم نظام تجميع معطيات البحث باستعمال الحاسوب (CAPI). ولقد تمت المراحل المتعلقة بالمنهجية و البرمجة المعلوماتية طوال سنة 2016. وهم البحث الأسر العادية القاطنة بالوسطين الحضري و القروي بغض النظر عن جنسية أفرادها.

وخلال هذه السنة، تم بحث 5708 أسرة بجهة مراكش-آسفي، حيث بلغت الأسر القاطنة بالوسط القروي حوالي 3077 أسرة. وفيما يلي التوزيع الجغرافي للعناقيد المعنية بالبحث حسب الوسط، أقاليم و عمالة الجهة:

التوزيع الجغرافي للوحدات الأولية المعنية بالبحث حسب الوسط، أقاليم و عمالة الجهة خلال سنة 2016

العمالة والأقاليم	حضري	قروي	المجموع
- مراكش	69	13	56
- الحوز	27	24	3
- شيشاوة	20	17	3
- قلعة السراغنة	25	19	6
- الرحامنة	15	10	5
- الصويرة	28	20	8
الجهة	184	103	81

و تقوم الفرق بالإنجاز الميداني، من خلاله زيارة و استجواب الأسر المسحوبة ضمن العينة، خلال كل شهر. وفي هذا الصدد، يبين الجدول التالي توزيع الأسر المبحوثة حسب الوسط وأقاليم و عمالة الجهة:

توزيع الأسر المبحوثة حسب العمالات والأقاليم ووسط الإقامة - 2016

العمالة والأقاليم	حضري		قروي		المجموع	
	العدد	%	العدد	%	العدد	%
- مراكش	1807	68.68	389	12.64	2196	38.47
- الحوز	105	3.99	720	23.40	825	14.45
- شيشاوة	105	3.99	504	16.38	609	10.67
- قلعة السراغنة	200	7.60	570	18.52	770	13.49
- الرحامنة	167	6.35	300	9.75	467	8.18
- الصويرة	247	9.39	594	19.30	841	14.73
الجهة	2631	100.00	3077	100.00	5708	100.00

توزيع الأسر المبحوثة خلال سنة 2016 حسب الوسط و الشهور

الشهور	عدد الأسر المبحوثة		
	حضري	قروي	المجموع
يناير	236	505	269
فبراير	216	456	240
مارس	198	468	270
أبريل	201	441	240
ماي	231	501	270
يونيو	210	450	240
يوليوز	228	498	270
غشت	193	433	240
سنتبر	243	513	270
أكتوبر	226	462	236
نونبر	230	492	262
دجنبر	219	489	270
المجموع	2631	5708	3077

(2) البحث الوطني حول الظرفية لدى الأسر

تنجز المديرية الجهوية للتخطيط لمراكش-آسفي ، كل ثلاثة أشهر ، البحث حول الظرفية لدى الأسر و ذلك منذ أكتوبر 2007.

الفريق المكلف بالبحث:

ولانجاز هذه العملية تمت تعبئة فريق مكون من باحثين بالإضافة إلى سائق وسيارة.

الأهداف الرئيسية للبحث:

- تقييم التطورات السابقة و المرتقبة لمختلف مؤشرات الظرفية حسب تصور الأسر،
- استطلاع رأي الأسر حول محيطها الاقتصادي و وضعيتها المالية،
- دراسة سلوك و نوايا الأسر بخصوص الشراء و الاستثمار،
- تقييم تصور لجودة الخدمات الاجتماعية و الإدارية و كذا لوضعية حقوق الإنسان و البيئة.

منهجية البحث :

ينجز البحث فصليا لدى عينة مكونة من حوالي 3000 أسرة تمثل مختلف الفئات السوسيواقتصادية للجهة. وتتوزع عينة الأسر المعنية بالبحث خلال سنة 2016 ، بجهة مراكش-آسفي، حسب الوسط والعمالة وأقاليم الجهة كالتالي:

العمالة والأقاليم	حضري	قروي	المجموع	%
الحوز	04	08	12	19.67
شيشاوة	0	11	11	18.03
قلعة السراغنة	05	01	06	9.84
الصويرة	01	09	10	16.39
مراكش	17	01	18	29.51
الرحامنة	02	02	04	6.56
الجهة	32	29	61	100.0

وتتوزع الوحدات المعنية بالبحث (18 أسرة في كل وحدة) خلال سنة 2016 كالتالي:

الفترة	الوسط الحضري	الوسط القروي	المجموع
الثلاثي الأول	7	7	14
الثلاثي الأول	7	8	15
الثلاثي الأول	7	8	15
الثلاثي الأول	8	9	17
المجموع	29	32	61

النتائج:

تنشر نتائج البحث لفصل معين بعد شهر و 5 أيام من نهاية الفصل المعني على شكل مذكرة اجبارية تبين "مؤشر ثقة الأسر المغربية" و تطور مؤشرات أخرى للظرفية. و هي قابلة للتحميل على الرابط التالي:

http://www.hcp.ma/ICM_r19.html

3) بحوث الظرفية لدى المقاولات

الأهداف الرئيسية للبحث:

- الإحاطة بمناحي الظرفية المتعلقة بالمنجزات الحديثة العهد و التوقعات على المدى القصير، و ذلك من خلال استقصاء آراء أرباب المقاولات المعنية بالبحث.
- وضع رهن إشارة مختلف مستعملي الإحصائيات الظرفية، معطيات محينة من شأنها الاستجابة لحاجياتهم من أجل القيام بتحليل و تتبع تطور الظرفية الاقتصادية.

الفريق المكلف بالبحث:

يتكون الفريق المكلف بالبحث من 3 (ثلاث) باحثات و وضع رهن إشارتهن سيارة و سائق.

مجال البحث:

في الأصل، تشمل بحوث الظرفية مجموع التراب الوطني و تهم عينة تمثل جميع المقاولات المنظمة التي تزاوّل أنشطتها بقطاعات الصناعة التحويلية و الطاقة و المعدن و كذلك البناء و الأشغال العمومية. و بداية من الفصل الثاني لسنة 2015، عرفت منظومة هاته البحوث تجديدا مهما يتمثل بالأساس، في توسيع مجال تغطيتها ليشمل المقاولات العاملة في قطاعي التجارة و الخدمات و اعتماد التصنيف الجديد للأنشطة الاقتصادية (NMA 2010) في تجميع المغطيات.

استثمارات البحث:

المواضيع التي نتناولها هذه الاستثمارات هي:

- تطور إنتاج و نشاط المقولة،
- التزويد بالمواد الأولية،
- استعمال قدرة الإنتاج،
- الاستثمارات،
- أئمة المبيعات،
- الوضعية المالية،
- حالة دفتر الطلبات،
- التشغيل،
- المناخ الاقتصادي.

للمزيد من المعلومات :

تنشر نتائج بحوث الظرفية لدى المقاولات قبل نهاية الفصل موضوع أشغال تجميع المغطيات بالميدان و يمكن الاطلاع عليها في الموقع الإلكتروني للمندوبية السامية للتخطيط: <http://www.hcp.ma>

4) البحوث السنوية لدى المقاولات

الأهداف الرئيسية للبحث:

- تقييم المجاميع و المؤشرات الاقتصادية لقطاعات البناء و الأشغال العمومية، التجارة و الخدمات (رقم الأعمال، الإنتاج، القيمة المضافة، التشغيل، الأجور، الاستثمار...)،
- وضع رهن إشارة مختلف الفاعلين الاقتصاديين، مصدر دقيق للمعلومات يمكن القيام بتحليل دقيق و مفصل للقطاعات المستهدفة،

مجال البحث:

تشمل البحوث السنوية كل التراب الوطني و تنجز لدى عينة من المقاولات تمثل جميع المقاولات المنظمة التي يندرج نشاطها الاقتصادي ضمن القطاعات التي تستهدفها هذه البحوث.

استثمارات البحوث:

المواضيع التي تتناولها هذه الاستثمارات هي:

- تحديد هوية و خصائص المقولة:
- أهم مؤشرات المقولة،
- استهلاك الطاقة،
- التشغيل،
- الاستثمار،
- استعمال تكنولوجيا المعلومات و الاتصالات (NTIC)،
- و البيئة.

إنجاز البحث

وتواصل إنجاز البحث الميداني خلال سنة 2016 من طرف فريق تقني مكون من مشرف واحد، و 11 (أحد عشر) باحث، و 6 سيارات 6 سائقين.

وتتوزع الوحدات المعنية بالبحث على صعيد الجهة حسب القطاعات والعمالات والأقاليم كالتالي :

القطاعات	مراكش	أس في	الرحامنة	قلعة السراغنة	الصويرة	شيشاوة	اليوسفية	الحوز	مجموع الجهة
الصيد البحري	0	32	0	0	1	0	0	0	33
الطاقة والمعادن	29	10	0	1	1	1	0	0	42
البناء والأشغال العمومية	88	12	2	1	0	0	4	1	108
التجارة	105	8	1	8	7	3	1	0	133
الخدمات	359	28	1	4	15	0	2	0	409
مجموع الجهة	581	90	4	14	24	4	7	1	725

(5) البحوث حول الأثمان

البحث حول الأثمان عند الاستهلاك:

حل الرقم الاستدلالي للأثمان عند الاستهلاك (أساس 2006) محل الرقم الاستدلالي لتكلفة المعيشة (أساس 1989) بعد نشر المرسوم المنظم له في الجريدة الرسمية رقم 5790 بتاريخ 26 نونبر 2009.

ويقيس الرقم الاستدلالي الجديد التطور المتوسط للأثمان بالتنقيط بالنسبة لمجموع الساكنة الحضرية ب 17 مدينة. حيث تم توسيع مجال البحث حول الأثمان ليغطي 6 مدن جديدة (إلى جانب الدار البيضاء، الرباط، فاس، القنيطرة، أكادير، مراكش، وجدة، تطوان، مكناس، طنجة والعيون) وهي: الحسيمة، سطات، بني ملال، آسفي، الداخلة وكلميم.

وبالإضافة إلى توسيع المجال الجغرافي والسكان المرجعية، فإن الرقم الاستدلالي للأثمان عند الاستهلاك أتى بإصلاحات منهجية رئيسية تخص اعتماد مسمية جديدة لتصنيف السلع والخدمات حسب مسمية وظائف الاستهلاك الفردي (COICOP) والتي اعتمدها لجنة الإحصاء التابعة للأمم المتحدة.

كما تم تحيين السلة المرجعية للرقم الاستدلالي للأثمان عند الاستهلاك لتأخذ بعين الاعتبار التغيرات الحاصلة في عادات الاستهلاك لدى الأسر المغربية. إذ تضم السلة الجديدة 478 مادة (مقابل 385 في الرقم الاستدلالي لتكلفة المعيشة). بالإضافة لذلك فقد تم إدخال تحسينات منهجية هامة على البحث حول الكراء تهم قاعدة المعاينة وحجم العينة.

تجمع المعطيات الخاصة بالأسعار عن طريق الاتصال المباشر بنقط البيع. وقد تم توسيع حقل البحث ليشمل المحلات التجارية الكبرى إلى جانب محلات البيع بالتقسيط.

وتتم هذه العملية بصفة دورية ومنتظمة تختلف حسب نوعية المواد:

- مواد تسجل أسعارها 4 مرات في الشهر،
- مواد تسجل أسعارها مرتين في الشهر،
- مواد تسجل أسعارها مرة واحدة في الشهر،
- مواد تسجل أسعارها مرة كل ثلاثة أشهر.

وتتم معاينة الأثمان لهذه المواد بمدينة مراكش لدى عينة من الباعة موزعة على أربع مناطق حضرية (سيدي يوسف بن علي، مراكش المدينة، دوار العسكر، و الداوديات - جليز) ومرجان إضافة إلى أربعة أسواق بالنسبة للوسط القروي متواجدة بإقليمي الرحامنة (سيدي بوعثمان) والحوز (أيت أورير وأوريكة وأمزميز).

وتقوم المديرية شهريا برصد لحالة تطور الرقم الاستدلالي للأثمان عند الاستهلاك وذلك بإنجاز تقرير يبين التغيرات الحاصلة في هذا المؤشر على المستوى الوطني و حسب المدن مع إعطاء تفاصيل بالنسبة لمدينة مراكش. ويتم تزويد عمالة و أقاليم الجهة بهذا التقرير كل شهر.

البحث حول الأثمان بالجملة (الرقم الاستدلالي لأثمان الجملة)

يهدف البحث حول الأثمان بالجملة إلى تتبع أثمان الجملة للمواد النهائية الفلاحية والصناعية المعروضة في الأسواق الداخلية حيث تتمثل هذه المواد في 231 مادة (77 مادة فلاحية و 154 صناعية) يرجع أساس رقمها الاستدلالي لسنة 1977.

ويمتد ميدان البحث بالإضافة لولاية الدار البيضاء إلى ثمان مدن أخرى هي أكادير، مراكش، الرباط، القنيطرة، تطوان، مكناس، فاس ووجدة. وقد تم توقف حسابه لأنه يشكل استعمالا مزدوجا مع الرقم الاستدلالي للأثمان عند الإنتاج الصناعي والطاقي والمعدني خاصة بالنسبة للمواد الصناعية. لذلك فإن حساب الرقم الاستدلالي لأثمان الجملة يقتصر حاليا على المواد الفلاحية وذلك حسب الطلب.

البحث حول أسعار الإنتاج الصناعي والمعدني والطاقي :

في إطار تتبع التطور الاقتصادي على المستويين الوطني والجهوي، وكذلك الحصول على المعطيات اللازمة لوضع مجموعة من المؤشرات الأساسية في هذا المجال، قامت المديرية بمواصلة إنجاز البحث ميدانيا على مستوى الوحدات المعنية.

وقد هم تجميع المعطيات حول أسعار المنتجات الصناعية والطاقي والمعدنية لدى عينة من المقاولات بغية تحيين الرقم الاستدلالي لأسعار الإنتاج الصناعي.

وتشكل عملية تحيين الرقم الاستدلالي للإنتاج الصناعي (2010 كسنة أساس) مناسبة لوضع حصيلة منهجية مفصلة للمؤشر القديم (أساس 1997) قصد تحديد الجوانب الجديرة بالمرجعة والأخذ بعين الاعتبار التحولات التي عرفها النسيج الصناعي الوطني ومواكبته للمنهجية المتبعة على المستوى الدولي.

البحوث حول الإنتاج الصناعي والظرفية لدى المقاولات:

يهدف البحث حول الإنتاج الصناعي إلى قياس تطور حجم الإنتاج بقطاعات المعادن والطاقة والصناعة التحويلية. ويتم البحث خلال كل شهر لدى المقاولات التي تقوم بالأنشطة الصناعية والمعدنية والطاقة.

أما البحث حول الظرفية لدى المقاولات فيهدف إلى تتبع تطور الظرفية من خلال المعطيات المجمعة لدى أرباب المقاولات حول الإنتاج والطلب واستعمال القدرات الإنتاجية والاستثمارات وأسعار البيع ودفاتر الطلب واليد العاملة والمحيط الاقتصادي .. الخ.

ويسهر سنويا إطار تابع للمديرية على تجميع المعطيات بالميدان عن طريق ملء الوثائق المعدة لهذا الغرض بشكل مستمر وإرسالها للمصالح الخارجية لاستغلالها ونشر المعطيات الأساسية.

6) الإحصائيات الناتجة عن أنشطة المصالح والهيآت

إحصائيات رخص البناء:

تدخل إحصائيات رخص البناء في إطار البحوث المستمرة التي تقوم بإنجازها المديرية عن طريق جمع معطيات شهرية حول رخص البناء المسلمة من طرف البلديات والمقاطعات التابعة لعمالة وأقاليم الجهة. وتهدف هذه العملية إلى:

- استغلال معطيات رخص البناء في المحاسبة القومية،
- تتبع تطور حركة البناء بالوسط الحضري.

وبعد مراقبة وفرز أولي لهذه المعطيات، يتم استغلالها معلوماتيا على صعيد المديرية الجهوية لمراكش لترسل بعد ذلك لمديرية الإحصاء بالرباط قصد المراقبة والنشر.

وقد توصلت المديرية بما مجموعه 3020 رخصة بناء (برسم سنة 2016) حتى حدود شهر مارس 2017.

النشرة الإحصائية و المنوغرافيا:

تشكل المعلومات الإحصائية قاعدة أساسية في إعداد البرامج والمخططات إضافة إلى دورها في اتخاذ القرارات من طرف المتدخلين الاقتصاديين والاجتماعيين وتدعيمها لسياسة اللامركزية والجهوية وعدم التركيز الإداري.

وتدعيما لهذا الاتجاه تعمل المديرية الجهوية للمندوبية السامية للتخطيط بجهة مراكش-أسفي على تجميع وترتيب ونشر المعطيات التي يتم توفيرها من طرف المصالح الإقليمية والجهوية.

وخلال سنة 2016، تواصلت عملية إعداد بنية الجهة (جهة مراكش أسفي) في النشرة الإحصائية الوطنية باللغتين العربية والفرنسية انطلاقا من النشرة الإحصائية السنوية للمغرب، بهدف وضع وثيقة تعتبر أساس مرجعي و الوقوف على أهم المؤشرات الديمغرافية والسوسيو-اقتصادية، و وضعية القطاعات المنتجة، والقطاعات الاجتماعية والتجهيزات الأساسية. فقد أصدرت المديرية الجهوية في هذا الصدد البنية الإحصائية للقطاعات التالية:

- التربية و التعليم،
- و الصحة،
- و الصناعة التقليدية،
- و السياحة.

في أفق أن تشمل الدراسة كل القطاعات عند منتصف السنة الجارية.

كما قامت المديرية الجهوية بإعداد دراسة حول مجموعة من المؤشرات المندمجة اعتمادا على المعطيات المفصلة لإحصاء 2014 تمت طباعتها و وضعها قيد النشر و التوزيع (التفاصيل على الدراسة في فصل التوثيق و تدبير المعلومات).