

ROYAUME DU MAROC
HAUT COMMISSARIAT AU PLAN
DIRECTION REGIONALE DE FES-MEKNES
DIRECTION PROVINCIALE DE MEKNES

*Recensement Général
de la Population et de l'Habitat 2014*

*Caractéristiques Démographiques
et Socio-Economiques*

Province d'El Hajeb

Série provinciale

Janvier 2017

Sommaire

LISTE DES TABLEAUX	5
LISTE DES FIGURES.....	7
INTRODUCTION.....	8
I. CARACTERISTIQUES DEMOGRAPHIQUES	11
I.1. REPARTITION SPATIALE ET ACCROISSEMENT DEMOGRAPHIQUE DE LA POPULATION LEGALE.....	11
I.1.1. Evolution de la population entre les deux recensements	11
I.1.1.1. Evolution de la population légale provinciale par milieu	11
I.1.1.2 Evolution de la population provinciale par sexe.....	12
I.1.2. Rythme différencié de l'évolution de la population	12
I.1.2.1. Accroissement démographique global	12
I.1.2.2. Accroissement démographique annuel moyen	13
I.1.3. Structure de la population par milieu de résidence	13
I.1.4. Urbanisation	14
I.2. STRUCTURE PAR AGE ET SEXE DE LA POPULATION MUNICIPALE.....	14
I.2.1. Population provinciale par groupe d'âge et par sexe	14
I.2.2. Rapport de masculinité	16
I.2.3. Présentation de la population selon les groupes d'âge fonctionnels.....	17
I.3. STATUT MATRIMONIAL DE LA POPULATION	18
I.3.1. Répartition de la population âgée de 15 ans et plus selon le sexe et l'état matrimonial	18
I.3.2. Taux de célibat à 55 ans selon le sexe et le milieu de résidence	19
I.3.3. Age moyen au premier mariage selon le sexe et le milieu de résidence	20
I.4. FECONDITE	21
I.4.1. Taux et indices synthétiques de fécondité par milieu de résidence	21
II. CARACTERISTIQUES DE L'EDUCATION	24
II.1. L'APTITUDE A LIRE ET A ECRIRE.....	25
II.1.1. Taux d'analphabétisme selon le milieu de résidence et le sexe.....	25
II.1.2. Taux d'analphabétisme selon le sexe et l'âge	26
II.1.3. La connaissance des langues	27
II.2. SCOLARISATION.....	27
II.2.1. Taux de scolarisation des enfants âgés de 7-12 ans.....	27
II.2.2. Population selon le niveau d'étude	28
III. ACTIVITE ECONOMIQUE.....	33
III.1. TYPE D'ACTIVITE	33
III.2. TAUX NET D'ACTIVITE.....	33
III.3. SITUATION DANS LA PROFESSION.....	35
III.4. TAUX DE CHOMAGE.....	35
IV. MENAGES ET CONDITIONS D'HABITATION.....	39
IV.1. MENAGES ET CHEFS DE MENAGE	39
IV.1.1. Effectif et taille des ménages	39
IV.1.2. Caractéristiques des chefs de ménage	40
IV.1.2.1. Répartition des chefs de ménage selon le sexe et le milieu de résidence.....	40

IV.1.2.2. Répartition des chefs de ménage par groupe d'âge.....	41
IV.1.2.3. Taux d'analphabétisme des chefs de ménage	41
IV.1.2.4. Niveau d'instruction des chefs de ménage.....	42
IV.2. CONDITIONS D'HABITATION DES MENAGES	42
IV.2.1. Type de logement.....	42
IV.2.2. Ancienneté des logements.....	44
IV.2.3. Statut d'occupation	45
IV.2.4. Occupation des logements (Ménages selon le nombre de pièces et taux d'occupation).....	47
IV.2.5. Equipement des logements.....	48
IV.2.6. Mode d'éclairage et d'approvisionnement en eau pour les ménages non raccordés à un réseau public de distribution	50
IV.2.6.1. Mode d'approvisionnement en eau pour les ménages non raccordés à un réseau public de distribution.....	50
IV.2.6.2. Mode d'éclairage pour les ménages non raccordés à un réseau public de distribution.....	51
IV.2.7. Mode d'évacuation des eaux usées	51
IV.2.8. Autres équipements ménagers	52
IV.2.9. Mode de cuisson et mode d'évacuation des déchets ménagers et des eaux usées.....	53
IV.2.9.1. Mode de cuisson fréquemment utilisé par les ménages	53
IV.2.9.2. Mode d'évacuation des déchets ménagers.....	53
CONCEPTS ET DEFINITIONS	54

Liste des tableaux

Tab 1: Evolution de la population par milieu de résidence	11
Tab 2: Répartition (%) de la population municipale par sexe	12
Tab 3: Taux d'accroissement global (2004/2014) (%) par milieu de résidence.....	13
Tab 4: Taux d'accroissement annuel moyen (2004/2014) (%) par milieu de résidence	13
Tab 5: Répartition (%) de la population par milieu de résidence.....	13
Tab 6: Evolution du taux d'urbanisation (%).....	14
Tab 7: Répartition de la population de la province d'El Hajeb selon les groupes d'âge et le sexe -2014-	15
Tab 8: Rapport de masculinité par milieu de résidence	16
Tab 9: Rapport de masculinité (hommes pour 100 femmes) par grand groupe d'âges -2014- 17	
Tab 10: Répartition (%) de la population selon les groupes fonctionnels d'âge -2014-	17
Tab 11: Répartition (%) de la population âgée de 15 ans et plus selon l'état matrimonial et le sexe.....	18
Tab 12: Répartition (en %) de la population âgée de 15 ans et plus selon l'état matrimonial et le milieu de résidence -2014-	19
Tab 13: Taux de célibat à 55 ans (%) au niveau de la province d'El Hajeb selon le sexe et le milieu.....	19
Tab 14: Age moyen au premier mariage selon le sexe et le milieu de résidence.....	20
Tab 15: Evolution des taux de Fécondité par groupe d'âge et de l'ISF au niveau de la province d'El Hajeb selon le milieu de résidence	21
Tab 16: Taux d'analphabétisme (%) de la population âgée de 10 ans et plus selon le sexe et le milieu de résidence.....	25
Tab 17: Taux d'analphabétisme (%) de la population de la province d'El Hajeb selon les grands groupes d'âge et le sexe	26
Tab 18: Répartition de la population âgée de 10 ans et plus (%) selon les Langues lues et écrites et le sexe -2014-	27
Tab 19: Taux de scolarisation (%) des enfants âgés de 7-12 ans selon le sexe et le milieu....	28
Tab 20: Répartition (%) de la population âgée de 10 ans et plus selon le niveau d'étude et le milieu de résidence -2014-	28
Tab 21: Répartition de la population selon le type d'activité et le sexe	33
Tab 22: Taux net d'activité (%) selon le sexe et le milieu de résidence -2014-	34
Tab 23: Répartition de la population (%) selon la situation dans la profession.....	35
Tab 24: Taux de chômage (%) selon le sexe et le milieu de résidence -2014-	36
Tab 25: Effectif des ménages selon le milieu de résidence.....	39
Tab 26: Taille moyenne des ménages par milieu de résidence	39
Tab 27: Répartition (%) des chefs de ménage selon le sexe et le milieu de résidence -2014- 40	
Tab 28: Répartition (%) des chefs de ménage au niveau de la province d'El Hajeb par groupe d'âge, sexe et milieu de résidence -2014-	41
Tab 29: Taux d'analphabétisme (%) des chefs de ménage selon le sexe et le milieu -2014- 41	
Tab 30: Répartition (%) des Chefs de ménage au niveau de la province d'El Hajeb selon le niveau d'étude, sexe et milieu de résidence -2014-	42
Tab 31: Répartition (%) des ménages selon le type de logement -Ensemble-	43
Tab 32: Répartition (%) des ménages selon le type de logement -Urbain-.....	43
Tab 33: Répartition (%) des ménages au niveau selon le type de logement -Rural-.....	44
Tab 34: Répartition des ménages (%) selon l'ancienneté du logement et le milieu -2014-	45
Tab 35: Répartition des ménages (%) selon le statut d'occupation -Ensemble-.....	46
Tab 36: Répartition des ménages (%) selon le statut d'occupation -Urbain-	46

Tab 37: Répartition des ménages (%) selon le statut d'occupation -Rural-.....	47
Tab 38: Répartition des ménages (%) selon le nombre de pièces d'habitation et le milieu ...	47
Tab 39: Taux d'occupation (personne/pièce) selon le milieu de résidence	48
Tab 40: Répartition des ménages (%) selon l'équipement de base de leur logement - Ensemble-.....	48
Tab 41: Répartition des ménages (%) selon l'équipement de base de leur logement -Urbain-	49
Tab 42: Répartition des ménages (%) selon l'équipement de base de leur logement -Rural- .	49
Tab 43: Répartition des ménages (%) dont le logement n'est pas relié à un réseau public de distribution d'eau potable selon le mode d'approvisionnement et le milieu de résidence-2014-.....	50
Tab 44: Répartition des ménages (%) dont le logement n'est pas relié à un réseau public de distribution d'électricité selon le mode d'éclairage utilisé et le milieu -2014-	51
Tab 45: Répartition (%) des ménages selon le mode d'évacuation des eaux usées et le milieu -2014-	51
Tab 46: Répartition (%) des ménages selon les équipements ménagers et le milieu -2014- .	52
Tab 47: Répartition (%) des ménages selon le mode de cuisson et le milieu -2014-.....	53
Tab 48: Répartition (%) des ménages selon le mode d'évacuation des déchets ménagers et le milieu -2014-	53

Liste des figures

Figure 1: Evolution de la population de la province d'El Hajeb par milieu	12
Figure 2: Pyramide des âges de la population de la province d'El Hajeb.....	16
Figure 3: Répartition (%) de la population de la Province d'El Hajeb âgée de 15 ans et plus selon l'état matrimonial et le sexe -RGPH2014-.....	19
Figure 4: Taux de célibat à 55 ans (%) chez les habitants de la Province d'El Hajeb selon le sexe et le milieu de résidence -RGPH 2014-.....	20
Figure 5: Age moyen au premier mariage des habitants de la Province d'El Hajeb en 2014 selon le milieu de résidence et le sexe.....	21
Figure 6: Taux de fécondité des femmes de la Province d'El Hajeb selon le milieu de résidence.....	22
Figure 7: Taux d'analphabétisme (%) dans la province d'El Hajeb selon le sexe et le milieu de résidence -RGPH 2014-.....	26
Figure 8: Répartition (%) de la population de la Province d'El Hajeb âgée de 10 ans et plus selon le niveau d'étude et le milieu de résidence -RGPH 2014-	29
Figure 9: Taux net d'activité de la population de la province d'El Hajeb selon le sexe et le milieu de résidence -RGPH 2014-	34
Figure 10: Taux de chômage de la population de la province d'El Hajeb selon le sexe et le milieu de résidence -RGPH 2014-	36
Figure 11: Répartition (%) des chefs de ménage de la province d'El Hajeb selon le sexe et le milieu de résidence - RGPH 2014-	40
Figure 12: Taux d'occupation des logements au niveau de la province d'El Hajeb selon le milieu de résidence -RGPH 2014-	48

Introduction

Le Recensement Général de la Population et de l'Habitat 2014 est le sixième recensement réalisé au Maroc depuis son accession à l'indépendance, après ceux de 1960, 1971, 1982, 1994 et 2004.

Sur le plan méthodologique le RGPH 2014 présente plusieurs similitudes avec les recensements précédents aussi bien en ce qui concerne les modalités de collecte des données qu'en ce qui concerne le contenu des supports utilisés. Cependant, il se caractérise par plusieurs nouveautés surtout celles relatives, notamment à:

- l'utilisation d'images satellitaires lors des travaux cartographiques du RGPH 2014 qui ont été caractérisées par de très haute résolution, acquises auprès du Centre Royal de Télédétection Spatiale ;
- l'utilisation de supports didactiques audio-visuels pour la formation des participants ;
- l'exploitation et la diffusion des données par la technique de la lecture automatique des documents sans recours à l'expertise étrangère ;
- La Création d'un site Internet dédié au RGPH 2014 (www.rgph2014.hcp.ma);
- l'introduction de nouvelles thématiques dans les domaines de la démographie, de l'habitat, des incapacités, etc ;
- La régionalisation des travaux du système d'information géographique (SIG).

Quant aux principaux objectifs assignés au recensement de 2014, qui au demeurant répondent aux attentes des différents utilisateurs de l'information statistique, ils peuvent être résumés comme suit :

- La détermination de la population légale à l'échelon national ainsi qu'au niveau de toutes les unités administratives du Royaume;
- La connaissance des différentes structures démographiques et socio-économiques de la population ;
- La constitution d'une base de sondage pour l'exécution des enquêtes post-censitaires, quelles soient démographiques ou socio-économiques ;
- La quantification du parc logement selon le type et les équipements de base, ainsi que la connaissance des conditions d'habitation des ménages.

Ce rapport qui est la première publication des résultats du RGPH 2014 au niveau de la province d'El Hajeb, présente en détail l'ensemble de ses résultats analysés et comparés à ceux obtenus lors du recensement précédent dans le souci de faire ressortir les tendances de la population provinciale sur les plans démographique, économique et social. Il sera ainsi question d'examiner :

- Les caractéristiques démographiques;
- Les caractéristiques de l'éducation;
- L'activité, emploi et chômage ;
- Les ménages et leurs conditions d'habitation.

CHAPITRE I

CARACTERISTIQUES DEMOGRAPHIQUES DE LA POPULATION

I. Caractéristiques démographiques

Les caractéristiques démographiques de la population sont généralement appréhendées à travers son accroissement démographique, sa structure par âge, son statut matrimonial et son niveau de fécondité.

I.1. Répartition spatiale et accroissement démographique de la population légale

Cette partie s'intéresse à l'évolution des effectifs de la population de la province d'El Hajeb, à son rythme d'accroissement ainsi qu'au taux d'urbanisation à son niveau entre 2004 et 2014.

I.1.1. Evolution de la population entre les deux recensements

I.1.1.1. Evolution de la population légale provinciale par milieu

La population légale de la province d'El Hajeb s'est établie au premier septembre 2014 à 247 016 habitants. Soit 5,8% de la population légale régionale.

Tab 1: Evolution de la population¹ par milieu de résidence

Désignation	2004			2014		
	Urbain	Rural	Total	Urbain	Rural	Total
El Hajeb ²	94 186	120 526	214 712	121 797	125 219	247 016
Fès-Meknès	2 167 225	1 705 989	3 873 214	2 564 220	1 672 672	4 236 892
Maroc	16 463 634	13 428 074	29 891 708	20 432 439	13 415 803	33 848 242
Province/Région (%)	4,3	7,1	5,5	4,7	7,5	5,8
Province/Nation (%)	0,6	0,9	0,7	0,6	0,9	0,7

Source: HCP, RGPH 2004 et 2014

Au cours de la période intercensitaire (2004/2014), la population totale provinciale a enregistré une croissance globale de 32 304 personnes, soit 3 230 habitants de plus annuellement.

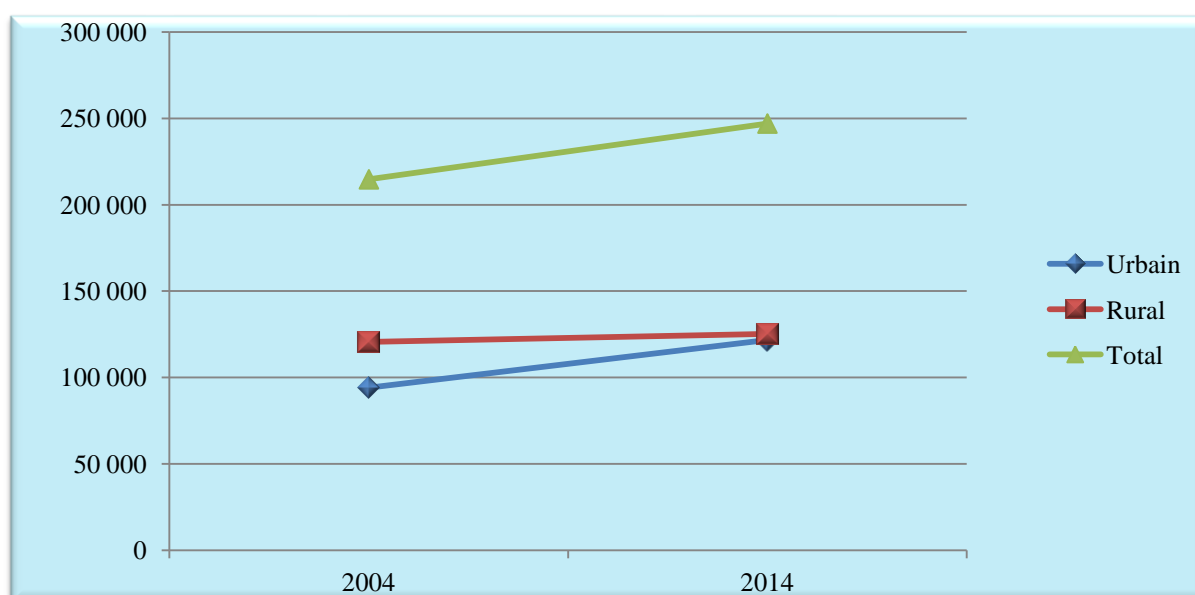
Cette augmentation est due essentiellement à la progression de la population urbaine qui est passée de 94 186 personnes en 2004 à 121 797 en 2014, soit une croissance globale de 27 611 personnes. Quant à la population rurale, elle a connu une légère croissance globale de 4 693 personnes entre les deux derniers recensements.

Egalement, il est à signaler qu'en 2014, les parts de la population urbaine et rurale de la province par rapport à celles de la région sont respectivement de 4,7% et 7,5%.

¹ Il s'agit de la population légale.

² Il s'agit de la population légale de la province d'El Hajeb en 2004 adaptée au découpage administratif de 2009.

Figure 1: Evolution de la population de la province d'El Hajeb par milieu



I.1.1.2 Evolution de la population provinciale par sexe

Le tableau ci-dessous donne la répartition (en%) de la population de la province d'El Hajeb par sexe en 2004 et 2014.

Tab 2: Répartition (%) de la population municipale par sexe

Désignation	2004		2014	
	Masculin	Féminin	Masculin	Féminin
El Hajeb	49,8	50,2	49,9	50,1
Fès-Meknès	49,2	50,8	49,5	50,5
Maroc	49,3	50,7	49,8	50,2

Source : HCP, RGPH 2004 et 2014

Les données du tableau ci-dessus montrent qu'en 2014 la proportion de la population de sexe féminin est supérieure à celle de sexe masculin, aussi bien au niveau national (50,2% contre 49,8%) que régional (50,5% contre 49,5%) et provincial (50,1% contre 49,9%).

Par ailleurs, durant la période intercensitaire 2004-2014, la proportion de la population de sexe féminin a connu une légère diminution de 0,1 point au niveau provincial.

I.1.2. Rythme différencié de l'évolution de la population

Le rythme d'évolution, mesuré par l'accroissement démographique global et l'accroissement démographique annuel moyen, est mis en relief dans la partie qui suit.

I.1.2.1. Accroissement démographique global

L'évolution de la population est mesurée par le taux d'accroissement global enregistré depuis 2004 dans la province d'El Hajeb.

Tab 3: Taux d'accroissement global (2004/2014) (%) par milieu de résidence

Désignation	Urbain	Rural	Total
El Hajeb	29,3	3,9	15,0
Fès-Meknès	18,3	-2,0	9,4
Maroc	24,1	-0,1	13,2

Source : HCP, RGPH 2004 et 2014

En termes d'accroissement démographique global, la population provinciale a enregistré entre les deux recensements 2004 et 2014 un taux de 15,0% contre 13,2% au niveau national.

Par milieu de résidence, l'accroissement global élevé a été constaté en milieu urbain provincial, soit 29,3% contre seulement 3,9% en milieu rural durant la période intercensitaire 2004-2014.

I.1.2.2. Accroissement démographique annuel moyen

Le tableau ci-après, donne le niveau du taux d'accroissement démographique annuel moyen par milieu de résidence.

Tab 4: Taux d'accroissement annuel moyen (2004/2014) (%) par milieu de résidence

Désignation	Urbain	Rural	Total
El Hajeb	2,6	0,4	1,4
Fès-Meknès	1,7	-0,2	0,9
Maroc	2,2	-0,01	1,3

Source : HCP, RGPH 2004 et 2014

Par milieu de résidence, le taux d'accroissement annuel moyen de la population provinciale durant la période 2004-2014 est de 1,4% (2,6% en milieu urbain contre 0,4% en milieu rural).

I.1.3. Structure de la population par milieu de résidence

Le tableau ci-dessous donne la répartition en 2004 et 2014 (en%) de la population de la province d'El Hajeb par milieu de résidence.

Tab 5: Répartition (%) de la population par milieu de résidence

Désignation	2004		2014	
	Urbain	Rural	Urbain	Rural
El Hajeb	43,9	56,1	49,3	50,7
Fès-Meknès	56,0	44,0	60,5	39,5
Maroc	55,1	44,9	60,4	39,6

Source : HCP, RGPH 2004 et 2014

L'examen des données du tableau ci-dessus montre que la part de la population urbaine de la province d'El Hajeb a progressé considérablement durant la période intercensitaire 2004-2014 en passant de 43,9% en 2004 à 49,3% en 2014 (soit 5,4 points contre 4,5 au niveau régional).

En dépit de cette progression, la comparaison des deux milieux laisse entrevoir que cette province garde encore son caractère rural puisque 50,7% de la population provinciale vit dans le milieu rural, soit une part qui dépasse beaucoup plus celle enregistrée aux niveaux régional (39,5%) et national (39,6%)

I.1.4. Urbanisation

Le taux d'urbanisation est la part, en pourcentage, de la population urbaine dans la population totale. Le tableau ci-après met en évidence l'évolution de ce taux durant la période intercensitaire 2004-2014.

Tab 6: Evolution du taux d'urbanisation (%)

Désignation	2004	2014
El Hajeb	43,9	49,3
Fès-Meknès	56,0	60,5
Maroc	55,1	60,4

Source: HCP, RGPH 2004 et 2014

Les données du tableau ci-dessus révèlent qu'en 2014, le taux d'urbanisation au niveau de la province d'El Hajeb est inférieur à celui enregistré aux niveaux régional et national (49,3% contre respectivement 60,5% et 60,4%).

L'étude de l'évolution de ce taux durant la période intercensitaire fait ressortir que le rythme d'urbanisation au niveau de cette province dépasse celui constaté aux niveaux régional et national, soit 5,4 points contre 4,5 et 5,3 points respectivement.

I.2. Structure par âge et sexe de la population municipale

Ce paragraphe traite la répartition de la population provinciale ainsi que le rapport de masculinité de la population par groupe d'âge et par sexe.

I.2.1. Population provinciale par groupe d'âge et par sexe

Le tableau 7 présente les effectifs et les fréquences pour chaque sexe à part en 2014 selon les groupes d'âge.

Tab 7: Répartition de la population de la province d'El Hajeb selon les groupes d'âge et le sexe -2014-

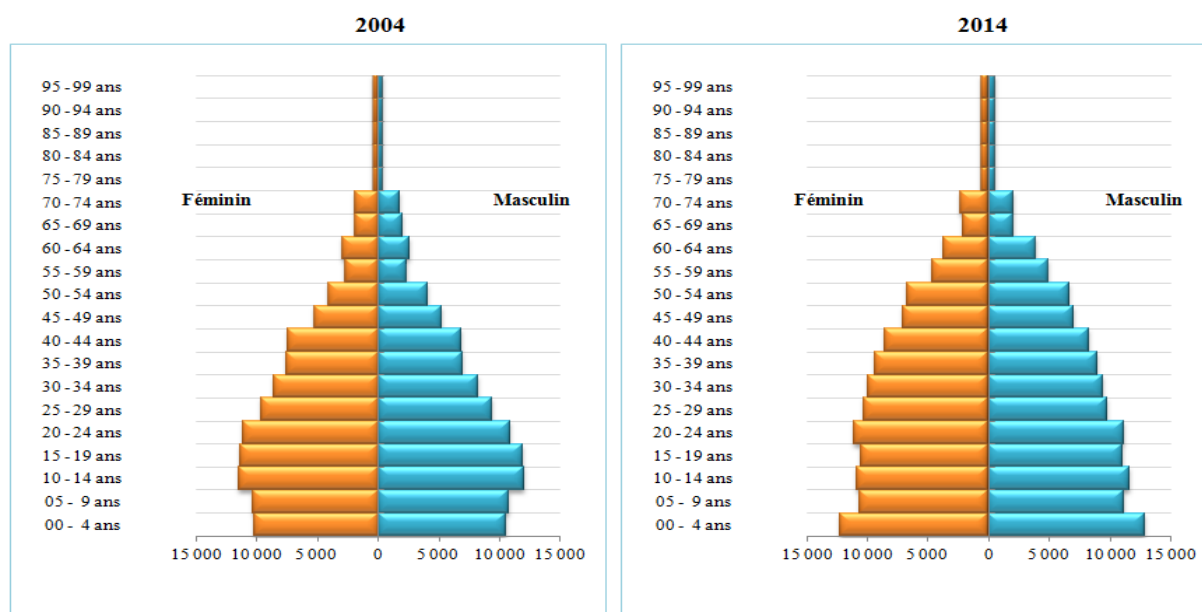
Groupes d'âges	Effectifs			Fréquences (%)		
	Masculin	Féminin	Total	Masculin	Féminin	Total
Groupes quinquennaux d'âge						
00 - 04 ans	12 821	12 238	25 059	5,2	5,0	10,2
05 - 09 ans	11 144	10 667	21 811	4,5	4,3	8,9
10 - 14 ans	11 533	10 915	22 448	4,7	4,4	9,1
15 - 19 ans	10 968	10 525	21 493	4,5	4,3	8,7
20 - 24 ans	11 074	11 067	22 141	4,5	4,5	9,0
25 - 29 ans	9 786	10 267	20 053	4,0	4,2	8,1
30 - 34 ans	9 443	9 991	19 434	3,8	4,1	7,9
35 - 39 ans	8 877	9 424	18 301	3,6	3,8	7,4
40 - 44 ans	8 187	8 544	16 731	3,3	3,5	6,8
45 - 49 ans	6 931	7 118	14 049	2,8	2,9	5,7
50 - 54 ans	6 592	6 778	13 370	2,7	2,8	5,4
55 - 59 ans	4 895	4 649	9 544	2,0	1,9	3,9
60 - 64 ans	3 851	3 772	7 623	1,6	1,5	3,1
65 - 69 ans	2 011	2 124	4 135	0,8	0,9	1,7
70 - 74 ans	1 979	2 297	4 276	0,8	0,9	1,7
75 ans et +	2 815	2 890	5 705	1,1	1,2	2,3
Non déclaré	0	0	0	0,0	0,0	0,0
Grands groupes d'âge						
00 -14 ans	35 498	33 820	69 318	14,4	13,7	28,2
15 –59 ans	76 753	78 363	155 116	31,2	31,8	63
60 ans et +	10 656	11 083	21 739	4,3	4,5	8,8
Non déclaré	0	0	0	0	0	0
Total	122 907	123 266	246 173	49,9	50,1	100

Source: HCP, RGPH 2014

Les données du tableau ci-dessus montrent que la fréquence du 1^{er} groupe d'âge (0-4 ans) est la plus élevée soit 10,2% de la population provinciale, alors que la part de la population âgée de 5 à 9 ans est de 8,9%, quant à la population de la tranche d'âges (10-14 ans), elle représente 9,1% de population provinciale.

Pour mieux illustrer la répartition quinquennale de la population provinciale par sexe, il convient de prospecter l'allure de la pyramide des âges obtenue à cet égard.

Figure 2: Pyramide des âges de la population de la province d'El Hajeb



Une comparaison succincte des deux pyramides des âges entre 2004 et 2014 révèle un élargissement au niveau de la base de la pyramide ainsi qu'au niveau du sommet.

La lecture de la pyramide des âges de 2014, fait ressortir les constatations suivantes :

- Un rétrécissement de la population en passant du groupe (0-4 ans) au groupe (5-9 ans) ;
- Un élargissement relatif au niveau des âges variant entre 5 et 29 ans ;
- Un rétrécissement continu au niveau des âges variant de 30 à 64 ans.

I.2.2. Rapport de masculinité³

Il est défini en tant que rapport des effectifs masculins aux effectifs féminins. Le tableau ci-après en donne les résultats.

Tab 8: Rapport de masculinité par milieu de résidence

Désignation	2004			2014		
	Urbain	Rural	Total	Urbain	Rural	Total
El Hajeb	95,7	102,1	99,3	97,1	102,3	99,7
Fès-Meknès	ND	ND	ND	96,4	100,8	98,1
Maroc	96,4	98,4	97,3	97,9	101,5	99,3

Source: HCP, RGPH 2004 et 2014

³ Le rapport de masculinité est l'effectif des hommes rapporté à celui des femmes, exprimé en nombre d'hommes pour 100 femmes dans une population.

Durant la période intercensitaire 2004-2014, le rapport de masculinité, au niveau de la province, est passé de 99,3 en 2004 à 99,7 en 2014. Ce rapport est relativement supérieur à celui enregistré au niveau régional (98,1) et national (99,3).

En milieu urbain, une prédominance des effectifs des femmes au niveau de la province, soit 97,1 hommes pour 100 femmes (contre 96,4 et 97,9 hommes pour 100 femmes aux niveaux régional et national respectivement). Par contre en milieu rural on relève une prédominance des effectifs des hommes aux niveaux provincial, régional et national soit respectivement 102,3 , 100,8 et 101,5 hommes pour 100 femmes.

Tab 9: Rapport de masculinité (hommes pour 100 femmes) par grand groupe d'âges -2014-

Désignation	00-14 ans	15-59 ans	60 et + ans	Total
El Hajeb	105,0	97,9	96,2	99,7
Fès-Meknès	104,5	95,4	97,9	98,1
Maroc	104,5	97,5	96,8	99,3

Source: HCP, RGPH 2014

Au niveau de la province, le rapport de masculinité est favorable aux hommes pour le groupe d'âge 00-14 ans, avec 105 hommes pour 100 femmes. Ce rapport est de 104,5 au niveau régional.

Cette tendance est inversée pour les groupes d'âges 15-59 ans et 60 ans et plus, avec des rapports de masculinité respectifs de 98,0 et 96,2 contre 95,4 et 97,9 au niveau régional.

I.2.3. Présentation de la population selon les groupes d'âge fonctionnels

Le tableau suivant résume la structure de la population provinciale par groupe d'âge fonctionnel (0-6 ans, 7-12 ans, 15-59 ans et 60 ans et plus).

Tab 10: Répartition (%) de la population selon les groupes fonctionnels d'âge -2014-

Groupes d'âge fonctionnels	Urbain	Rural	Total
0-6 ans (âge préscolaire)	13,1	14,8	13,9
7-12 ans (âge scolaire)	10,1	10,9	10,5
15-59 ans (âge d'activité)	64,3	61,7	63,0
60 ans et + (troisième âge)	8,8	8,9	8,8

Source: HCP, RGPH 2014

L'étude de la structure par groupe d'âge fonctionnel de la population provinciale en 2014, montre que la population en âge préscolaire (0-6 ans) s'est établie à 13,9%. Par milieu de résidence, ce taux est de l'ordre de 13,1% en milieu urbain et 14,8% en milieu rural.

Quant à la part de la population en âge scolaire (7-12 ans), elle est de l'ordre de 10,5% (10,1% en milieu urbain contre 10,9% en milieu rural).

Concernant les personnes en âge d'activité (15-59 ans), on constate que leur part est de 63,0%. (64,3% en milieu urbain contre 61,7% en milieu rural).

Pour la dernière tranche, dite population du troisième âge (60 ans et plus) sa proportion est de 8,8% (8,8% en milieu urbain contre 8,9% en milieu rural).

I.3. Statut matrimonial de la population

Le statut matrimonial est la situation d'une personne vis-à-vis du mariage. Quatre états matrimoniaux ont été prévus par le recensement: marié, célibataire, veuf et divorcé.

I.3.1. Répartition de la population âgée de 15 ans et plus selon le sexe et l'état matrimonial

La répartition de la population âgée de 15 ans et plus selon l'état matrimonial indique une prédominance des personnes vivant en union conjugale, aussi bien au niveau provincial qu'au niveau régional comme le montre le tableau suivant.

Tab 11: Répartition (%) de la population âgée de 15 ans et plus selon l'état matrimonial et le sexe

Désignation	Sexe	2004				2014			
		Célibat	Mariés	Divorcés	Veufs	Célibat	Mariés	Divorcés	Veufs
El Hajeb	Masculin	45,3	53,0	0,8	0,9	38,7	59,4	1	0,8
	Féminin	32,5	54,4	3,8	9,3	26,4	60,4	3,8	9,4
	Total	38,8	53,7	2,3	5,1	32,5	59,9	2,4	5,2
Fès-Meknès	Masculin	45,9	52,6	0,6	0,9	40,6	57,7	0,9	0,9
	Féminin	35,0	52,5	2,8	9,8	29,5	57,7	3,1	9,7
	Total	40,2	52,6	1,7	5,5	34,9	57,7	2,0	5,4

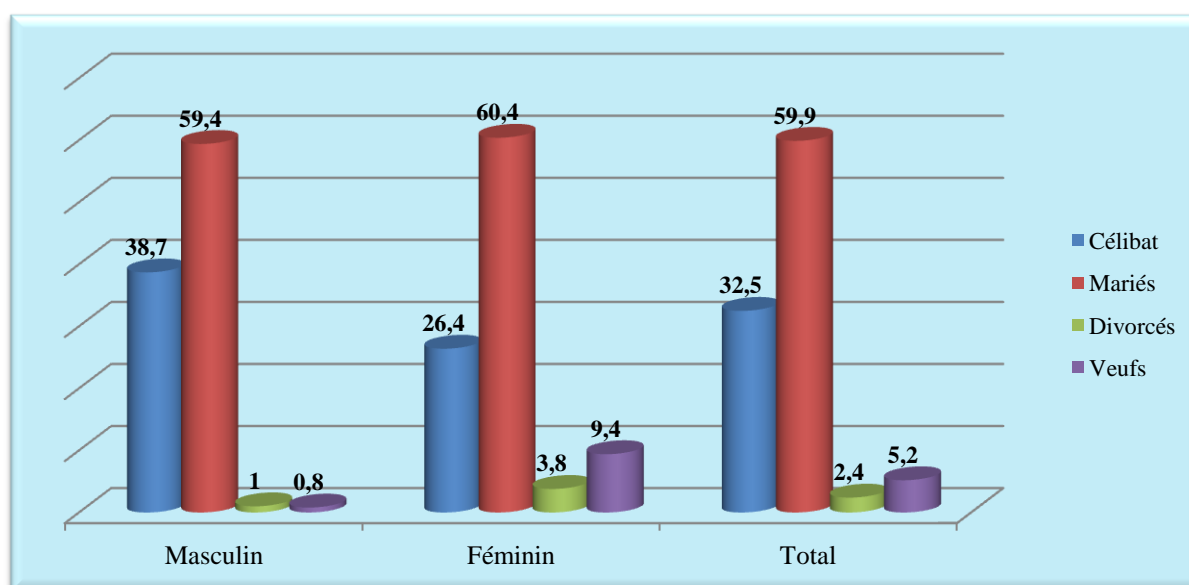
Source: HCP, RGPH 2004 et 2014

Au niveau provincial, la proportion des personnes mariées en 2014 est de 59,9%, celle des célibataires 32,5% et celle des désunis 7,6%. Ces proportions sont respectivement de 57,7%, 34,9% et 7,4% au niveau régional.

Entre 2004 et 2014, les proportions des mariés et des célibataires sont passées de 53,7% à 59,9% et de 38,8% à 32,5%. Quant aux proportions des divorcés et des veufs, elles ont gardé presque la même structure.

Par sexe et en 2014, la proportion des célibataires est plus élevée chez les hommes (38,7%) que chez les femmes (26,4%). Celle des mariés est presque la même pour les deux sexes (59,4% pour les hommes et 60,4% pour les femmes). Par contre, le pourcentage des unions rompues touche beaucoup plus les femmes (9,4% des veuves et 3,8% des divorcées) que les hommes (0,8% des veufs et 1% des divorcés). En effet, les hommes se remarient plus souvent après un divorce ou lorsqu'ils perdent leur conjointe.

Figure 3: Répartition (%) de la population de la Province d'El Hajeb âgée de 15 ans et plus selon l'état matrimonial et le sexe -RGPH2014-



Tab 12: Répartition (en %) de la population âgée de 15 ans et plus selon l'état matrimonial et le milieu de résidence -2014-

Désignation	Milieu	Célibataires	Mariés	Divorcés	Veufs
El Hajeb	Urbain	33,9	57,6	3,1	5,4
	Rural	31,1	62,2	1,8	4,9
	Total	32,5	59,9	2,4	5,2
Fès-Meknès	Urbain	35,6	56,4	2,5	5,5
	Rural	33,9	59,7	1,2	5,1
	Total	34,9	57,7	2	5,4

Source : HCP, RGPH 2014

Par milieu de résidence, on constate que la part des célibataires est relativement importante en milieu urbain, 33,9% au niveau provincial, 35,6% au niveau régional contre respectivement 31,1% et 33,9% en milieu rural.

I.3.2. Taux de célibat à 55 ans⁴ selon le sexe et le milieu de résidence

Il s'agit approximativement de la part des personnes qui terminent leur vie dans le célibat.

Tab 13: Taux de célibat à 55 ans (%) au niveau de la province d'El Hajeb selon le sexe et le milieu

Sexe	2004			2014		
	Urbain	Rural	Total	Urbain	Rural	Total
Masculin	2,4	1,6	2,0	3,4	3,1	3,3
Féminin	1,9	2,0	1,9	5,6	6,0	5,8
Total	2,1	1,8	1,9	4,5	4,5	4,5

Source: HCP, RGPH 2004 et 2014

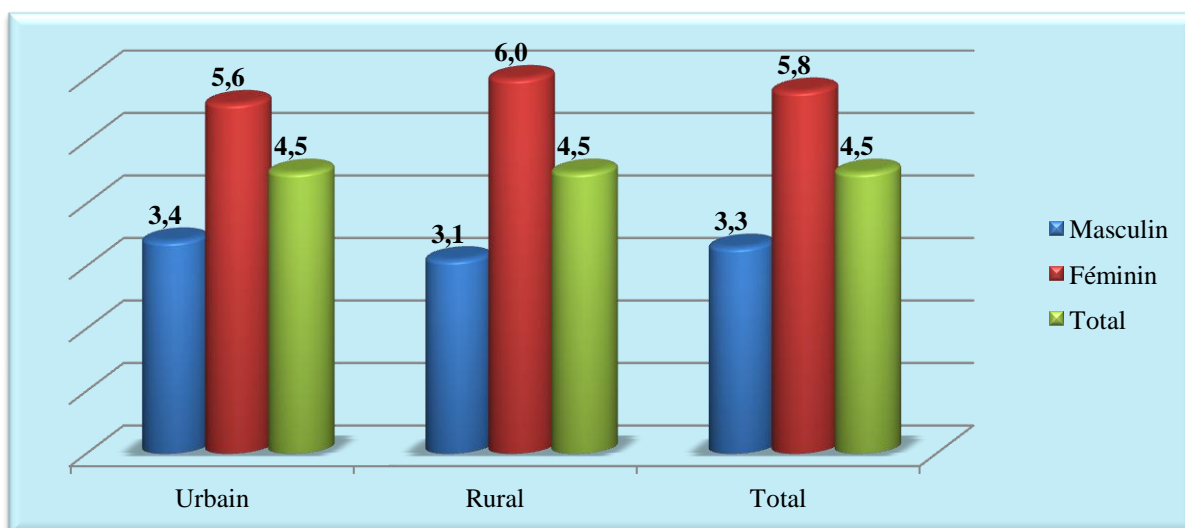
⁴ Il s'agit ici approximativement du célibat définitif

Le taux de célibat à 55ans a évolué entre les deux derniers recensements en passant de 1,9% en 2004 à 4,5% en 2014.

En 2014, ces chiffres cachent des différences entre les deux sexes. Ainsi, le taux de célibat des femmes est supérieur à celui des hommes, soit 5,8% contre 3,3%.

Par milieu de résidence, ce taux est de 4,5% pour les deux milieux.

Figure 4: Taux de célibat à 55 ans (%) chez les habitants de la Province d'El Hajeb selon le sexe et le milieu de résidence -RGPH 2014-



I.3.3. Age moyen au premier mariage selon le sexe et le milieu de résidence

L'âge moyen au 1^{er} mariage est l'âge moyen d'entrée en première union légitime. Les résultats relatifs à ce sujet sont consignés dans le tableau ci-après.

Tab 14: Age moyen au premier mariage selon le sexe et le milieu de résidence

Désignation	sexe	2004			2014		
		Urbain	Rural	Total	Urbain	Rural	Total
El Hajeb	Masculin	31,6	30,1	30,8	31,5	30,0	30,7
	Féminin	26,5	25,7	25,9	25,7	24,2	25,0
	Total	29,1	27,9	28,4	28,6	27,2	27,9
Fès-Meknès	Masculin	32,5	30,0	31,5	32,1	30,4	31,4
	Féminin	27,8	26,8	27,4	26,6	25,7	26,2
	Total	30,0	28,4	29,3	29,3	28,1	28,8

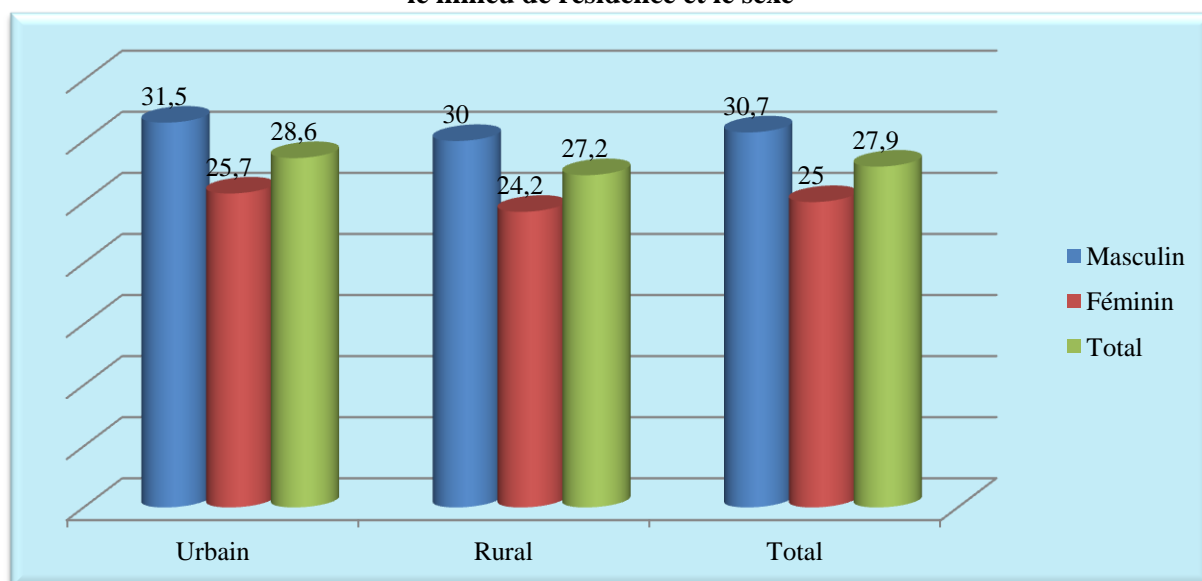
Source: HCP, RGPH 2004 et 2014

Au niveau provincial, l'âge moyen au premier mariage a sensiblement diminué entre les deux derniers recensements en passant de 28,4 ans à 27,9 ans. En 2014, cet indicateur est inférieur à celui enregistré au niveau régional (28,8 ans).

Par ailleurs la lecture des résultats du RGPH 2014 dévoile des disparités entre les deux milieux de résidence et le sexe. Ainsi, les ruraux se marient à un âge précoce en les comparant aux citadins, avec des âges respectifs 27,2 et 28,6 ans contre 28,1 et 29,3 ans au niveau régional.

Par sexe, les femmes se marient plus tôt que les hommes, 25 ans contre 30,7 ans (un écart de 5,7 ans) au niveau provincial et 26,2 contre 31,4 ans au niveau régional.

Figure 5: Age moyen au premier mariage des habitants de la Province d'El Hajeb en 2014 selon le milieu de résidence et le sexe



I.4. Fécondité

I.4.1. Taux et indices synthétiques de fécondité par milieu de résidence

Le taux de fécondité est le rapport entre le nombre de naissances vivantes durant une année pour une tranche d'âge donnée et le nombre total de femmes de cette tranche d'âge, il sert à calculer l'indice synthétique de fécondité.

L'indice synthétique de fécondité est le nombre moyen d'enfants qu'aurait une femme à la fin de sa vie féconde. Il constitue un élément essentiel de l'accroissement naturel de la population.

Le tableau ci-après donne l'évolution des taux de fécondité (TF)⁵ par groupe d'âge et de l'indice synthétique de fécondité (ISF) selon le milieu de résidence.

Tab 15: Evolution des taux de Fécondité par groupe d'âge et de l'ISF au niveau de la province d'El Hajeb selon le milieu de résidence

Groupes d'âges	2004			2014		
	Urbain	Rural	Total	Urbain	Rural	Total
15-19 ans	10,7	25,5	19,1	19,9	29,3	24,5
20-24 ans	81,8	109,5	98,1	83,1	103,1	92,9
25-29 ans	100,7	127,5	116,1	97,7	116,9	107,6
30-34 ans	101,8	116,0	109,7	97,2	96,0	96,6
35-39 ans	73,6	75,9	74,8	72,8	73,8	73,3
40-44 ans	22,8	34,7	29,0	31,5	39,5	35,2
45-49 ans	7,5	9,6	8,6	8,6	8,8	8,7
ISF Provincial	2,0	2,5	2,3	2,1	2,3	2,2
ISF Régional	2,1	3,0	2,5	2,0	2,4	2,1

Source: HCP, RGPH 2004 et 2014

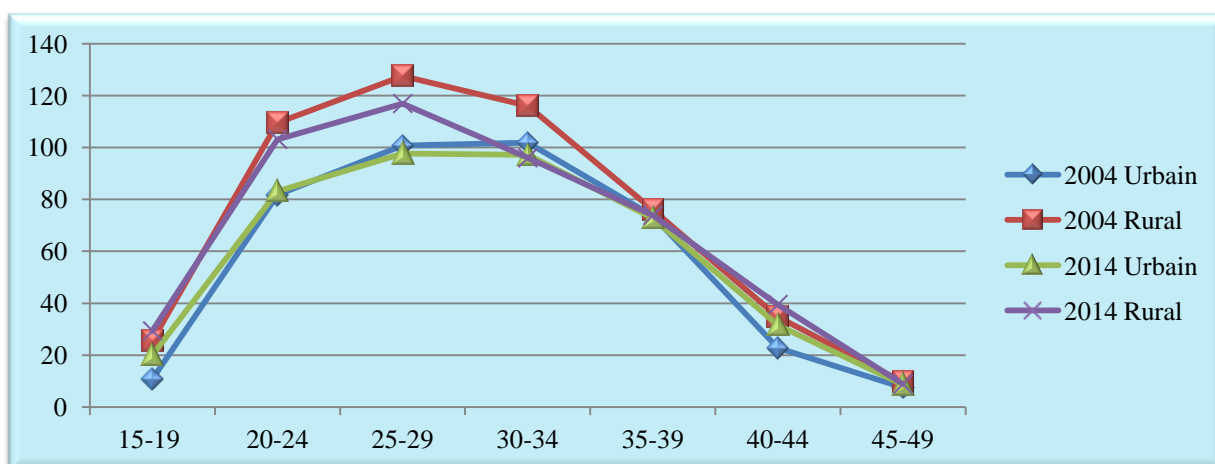
⁵ C'est le nombre de naissances pour 1000 femmes âgées de 15 à 49 ans durant une année donnée

Au niveau provincial, l'indice synthétique de fécondité s'est établi à 2,2 enfants par femme en 2014, soit un niveau supérieur à celui enregistré au niveau régional (2,1).

Par milieu de résidence, on relève que cet indice est de 2,3 enfants en milieu rural contre 2,1 seulement en milieu urbain.

Autrement dit, cet indice a baissé de 0,2 point en milieu rural (de 2,5 à 2,3) et a évolué de 0,1 point en milieu urbain (de 2,0 à 2,1).

Figure 6: Taux de fécondité des femmes de la Province d'El Hajeb selon le milieu de résidence -RGPH 2004 et 2014-



CHAPITRE II

CARACTERISTIQUES DE L'EDUCATION

II. Caractéristiques de l'éducation

L'aptitude à lire et à écrire des langues précises, ainsi que le niveau de scolarisation, deux situations importantes de l'éducation, sont traitées dans ce chapitre.

II.1. L'aptitude à lire et à écrire

Elle est saisie à travers ce qui est appelé le taux d'analphabétisme.

II.1.1. Taux d'analphabétisme selon le milieu de résidence et le sexe

Le taux d'analphabétisme est calculé en rapportant l'effectif de la population analphabète âgée de 10 ans et plus à la population totale correspondante et ce par sexe et par milieu de résidence.

Un alphabète⁶ est une personne capable de lire et écrire à la fois un exposé simple et bref des faits en rapport avec sa vie quotidienne.

Tab 16: Taux d'analphabétisme (%) de la population âgée de 10 ans et plus selon le sexe et le milieu de résidence

Milieu	Sexe	El Hajeb		Fès-Meknès		Maroc	
		2004	2014	2004	2014	2004	2014
Urbain	Masculin	24,9	19,7	22,2	16,1	18,8	14,0
	Féminin	50,0	40,8	44,0	34,2	39,5	31,0
	Total	37,8	30,5	33,4	25,4	29,4	22,6
Rural	Masculin	42,3	32,8	43,9	35,3	46,0	34,9
	Féminin	69,6	57,0	75,2	63,4	74,5	60,1
	Total	55,9	44,8	59,8	49,3	60,5	47,5
Total	Masculin	35,0	26,3	31,4	23,7	30,8	22,2
	Féminin	61,0	48,8	57,1	45,3	54,7	42,1
	Total	48,1	37,6	44,5	34,7	43,0	32,2

Source: HCP, RGPH 2004 et 2014

D'après les données du RGPH 2014, 74 938 personnes âgées de 10 ans et plus ont déclaré ne pas savoir ni lire ni écrire au niveau de la province d'El Hajeb, ce qui y évalue le taux d'analphabétisme au niveau de la province d'El Hajeb est de 37,6%, contre 48,1% en 2004, soit une baisse de l'ordre de 10,5 points due aux efforts déployés dans le but d'éradiquer ce fléau au niveau national comme au niveau des différentes subdivisions administratives du Royaume.

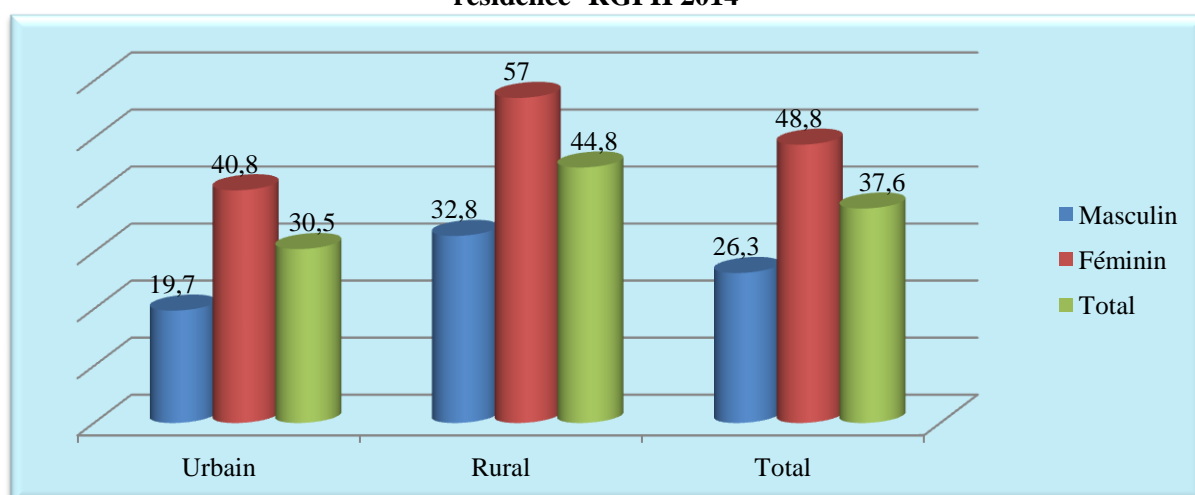
A signaler toutefois, que ce phénomène reste encore le fait de 34,7% de la population au niveau régional et de 32,2% au niveau du Royaume.

L'examen de ce taux par milieu de résidence montre que malgré les efforts déployés, l'analphabétisme persiste encore plus en milieu rural, avec un taux de 44,8% contre 30,5% en milieu urbain.

L'analyse par sexe, montre que la femme reste encore touchée par ce phénomène, aussi bien en milieu urbain qu'en milieu rural. Les taux enregistrés à ce sujet sont de 40,8% pour les femmes contre 19,7% chez les hommes en milieu urbain et de 57,0% pour les femmes contre 32,8% chez les hommes ruraux.

⁶ Définition adoptée par le RGPH

Figure 7: Taux d'analphabétisme (%) dans la province d'El Hajeb selon le sexe et le milieu de résidence -RGPH 2014-



II.1.2. Taux d'analphabétisme selon le sexe et l'âge

Les taux d'analphabétisme (en%) selon les grands groupes d'âge concernés sont résumés dans le tableau ci-après :

Tab 17: Taux d'analphabétisme (%) de la population de la province d'El Hajeb selon les grands groupes d'âge et le sexe

Groupe d'âges	2004			2014		
	Masculin	Féminin	Total	Masculin	Féminin	Total
10-14 ans	8,3	15,7	11,9	3,0	3,4	3,2
15-24 ans	21,3	42,8	31,9	7,2	15,6	11,4
25-34 ans	29,8	61,4	45,9	22,1	47,1	34,9
35-49 ans	45,8	80,7	63,8	32,2	64,8	48,9
50 ans et +	70,4	94,4	82,8	55,0	86,2	70,7
Total	35,0	61,0	48,1	26,3	48,8	37,6

Source: HCP, RGPH 2004 et 2014

Il ressort du tableau ci-dessus qu'en 2014 le taux d'analphabétisme augmente avec l'âge pour atteindre un maximum chez la génération âgée de 50 ans et plus, soit 70,7% au niveau provincial.

L'évolution de ce taux durant la période intercensitaire (2004/2014) révèle une baisse aussi bien pour les deux sexes que pour tous les groupes d'âge, notamment pour 15-24 ans et 35-49 ans, avec respectivement 20,5 et 14,9 points.

En 2014, il est à constater que pour chaque groupe d'âge (excepté les groupes d'âge 10-14 ans et 50 ans et plus), le taux d'analphabétisme est presque deux fois plus élevé chez les filles que chez les garçons.

II.1.3. La connaissance des langues

Les langues lues et écrites par la population, pour les niveaux provincial et régional sont données par le tableau ci-après.

Tab 18: Répartition de la population âgée de 10 ans et plus (%) selon les Langues lues et écrites et le sexe -2014-

Langues lues et écrites	El Hajeb			Fès-Meknès		
	Masculin	Féminin	Total	Masculin	Féminin	Total
Néant	26,3	48,8	37,6	23,7	45,3	34,7
Arabe seule	22,4	16,8	19,6	22,8	15,4	19,1
Arabe et Français	37,3	24,4	30,8	37,3	25,9	31,5
Arabe, Français et Autre langue	12,7	9,1	10,9	15,2	12,6	13,9
Arabe et Autre(s) langue(s) sauf Français	0,9	0,6	0,7	0,6	0,4	0,5
Autre(s) langue(s)	0,2	0,2	0,2	0,2	0,1	0,2
Non déclaré	0,2	0,2	0,2	0,2	0,2	0,2
Total	100	100	100	100	100	100

Source: HCP, RGPH 2014

Au niveau provincial, 30,8% de la population âgée de 10 ans et plus lisent et écrivent l'arabe et le français, 19,6% lisent et écrivent l'arabe seulement et 10,9% lisent et écrivent une autre langue avec l'arabe et le français. Ces proportions sont respectivement de 31,5%, 19,1% et 13,9% au niveau régional.

Selon le sexe, la proportion des hommes qui lisent et écrivent des langues est supérieure à celle enregistrée chez les femmes. Cette situation est vérifiée aussi bien pour le niveau provincial que pour le niveau régional.

Au niveau de la province, 22,4% des hommes contre 16,8% des femmes lisent et écrivent l'arabe seule, 37,3% contre 24,4% lisent et écrivent l'arabe et le français et 12,7% contre 9,1% lisent et écrivent une autre langue avec l'arabe et le français.

II.2. Scolarisation

Le niveau d'instruction de la population est appréhendé en calculant le taux de scolarisation aux âges concernés.

II.2.1. Taux de scolarisation des enfants âgés de 7-12 ans

Il s'agit du rapport des enfants âgés de 7 à 12 ans ayant été scolarisés au cours de l'année scolaire 2013-2014 par rapport à l'ensemble de la population du même âge.

Tab 19: Taux de scolarisation (%) des enfants âgés de 7-12 ans selon le sexe et le milieu

Sexe		2004			2014		
		Urbain	Rural	Total	Urbain	Rural	Total
El Hajeb	Masculin	89,2	80,1	84,0	97,5	94,7	96,0
	féminin	87,9	71,4	87,5	96,6	92,0	94,2
	Total	88,5	75,8	81,3	97,0	93,4	95,1
Fès-Meknès	Total	ND	ND	ND	97,5	90,5	94,4

Source : HCP, RGPH 2004 et 2014

La lecture des données du tableau ci-dessus montre que le taux de scolarisation a enregistré une amélioration nette entre 2004 et 2014, aussi bien en milieu urbain qu'en milieu rural et pour les deux sexes. Au niveau provincial cette amélioration est de l'ordre de 13,8 points.

Il ressort du tableau précédant que le taux de scolarisation des enfants âgés de 7 à 12 ans pour l'année scolaire 2013-2014, s'est établi à 95,1% au niveau provincial contre 94,4% au niveau régional.

L'analyse par milieu de résidence montre que le taux enregistré en milieu rural de la province (93,4%) est inférieur à celui enregistré en milieu urbain (97,0%).

Par sexe, le taux de scolarisation enregistré en milieu rural chez les garçons est relativement supérieur à celui enregistré chez les filles (94,7% contre 92,0%).

II.2.2. Population selon le niveau d'étude

La répartition (en %) de la population âgée de 10 ans et plus selon le niveau d'étude et le milieu de résidence est illustrée dans le tableau ci-après.

Tab 20: Répartition (%) de la population âgée de 10 ans et plus selon le niveau d'étude et le milieu de résidence -2014-

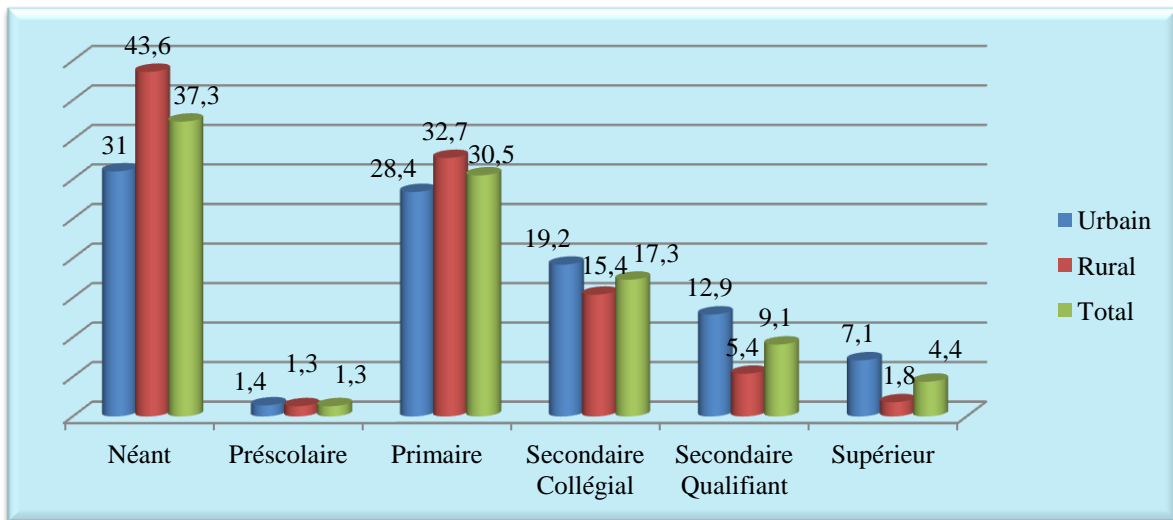
Niveau d'étude	El Hajeb			Fès-Meknès		
	Urbain	Rural	Total	Urbain	Rural	Total
Néant	31,0	43,6	37,3	25,9	48,4	34,6
Préscolaire	1,4	1,3	1,3	1,2	2,1	1,6
Primaire	28,4	32,7	30,5	26,0	29,6	27,4
Secondaire Collégial	19,2	15,4	17,3	20,3	13,4	17,6
Secondaire Qualifiant	12,9	5,4	9,1	15,6	4,8	11,4
Supérieur	7,1	1,8	4,4	11,0	1,8	7,5
Total	100	100	100	100	100	100

Source: HCP, RGPH 2014

Le tableau ci-dessus montre que 37,3% de la population provinciale âgée de 10 ans et plus n'a reçu aucune instruction (31% en milieu urbain et 43,6% en milieu rural). Au niveau régional, ces valeurs sont respectivement de 34,6%, 25,9% et 48,4%.

Il est à signaler qu'au niveau provincial, et abstraction faite des personnes qui n'ont reçu aucune instruction, le primaire vient en tête avec 30,5% de la population concernée suivi par le secondaire collégial avec 17,3% et le secondaire qualifiant avec 9,1%. La proportion de la population ayant un niveau préscolaire est de 1,3% et celle du supérieur est de 4,4%.

Figure 8: Répartition (%) de la population de la Province d'El Hajeb âgée de 10 ans et plus selon le niveau d'étude et le milieu de résidence -RGPH 2014-



CHAPITRE III

ACTIVITE ECONOMIQUE

III. Activité économique

Il s'agit de cerner la participation de la population à l'activité économique, son taux net d'activité, son taux de chômage et sa situation dans la profession.

III.1. Type d'activité

La répartition de la population selon le type d'activité (population active et population inactive) et le sexe est donnée par le tableau suivant.

Tab 21: Répartition de la population selon le type d'activité et le sexe

Désignation	Sexe	Population Active	Population Inactive	Population totale ⁷ (2014)
El Hajeb	Masculin	68 109	54 798	122 907
	Féminin	14 266	109 000	123 266
	Total	82 375	163 798	246 173
Fès-Meknès	Masculin	1 113 164	975 073	2 088 237
	Féminin	303 979	1 824 741	2 128 720
	Total	1 417 143	2 799 814	4 216 957
Maroc	Masculin	9 030 773	7 716 749	16 747 522
	Féminin	2 517 691	14 344 871	16 862 562
	Total	11 548 464	22 061 620	33 610 084
Province / Région (%)		5,8	5,9	5,8

Source: HCP, RGPH 2014

En 2014, la population provinciale se compose de 82 375 personnes actives (5,8% de la population active régionale) et de 163 798 personnes inactives (5,9% de la population inactive régionale).

Par sexe, la population active provinciale en 2014 est à prédominance masculine, sur dix personnes actives on ne comptait que moins de deux femmes, en effet 82,7% de la population active sont des hommes contre seulement 17,3% des femmes (78,5% des hommes contre 21,5% des femmes au niveau régional).

Quant à elle, la population provinciale inactive se caractérise par une prépondérance des femmes, ainsi sur 10 personnes inactives on compte presque 7 femmes, ce qui est aussi constaté au niveau de la région.

III.2. Taux net d'activité

Le taux net d'activité⁸ par milieu de résidence, par sexe, par niveau géographique (provincial, régional et national) est donné par le tableau ci-dessous.

⁷ Il s'agit de la population municipale

⁸ Le taux net d'activité est le rapport de la population active (actifs occupés et chômeurs) âgée de 15 ans et plus à la population totale du même âge.

Tab 22: Taux net d'activité (%) selon le sexe et le milieu de résidence -2014-

Désignation	Sexe	Urbain	Rural	Total
El Hajeb	Masculin	73,4	81,5	77,5
	Féminin	19,2	12,3	15,8
	Total	45,5	47,1	46,3
Fès-Meknès	Masculin	71,7	79,2	74,6
	Féminin	23,8	12,2	19,4
	Total	47,0	45,5	46,4
Maroc	Masculin	73,4	78,8	75,5
	Féminin	25,8	11,4	20,4
	Total	49,1	45,1	47,6

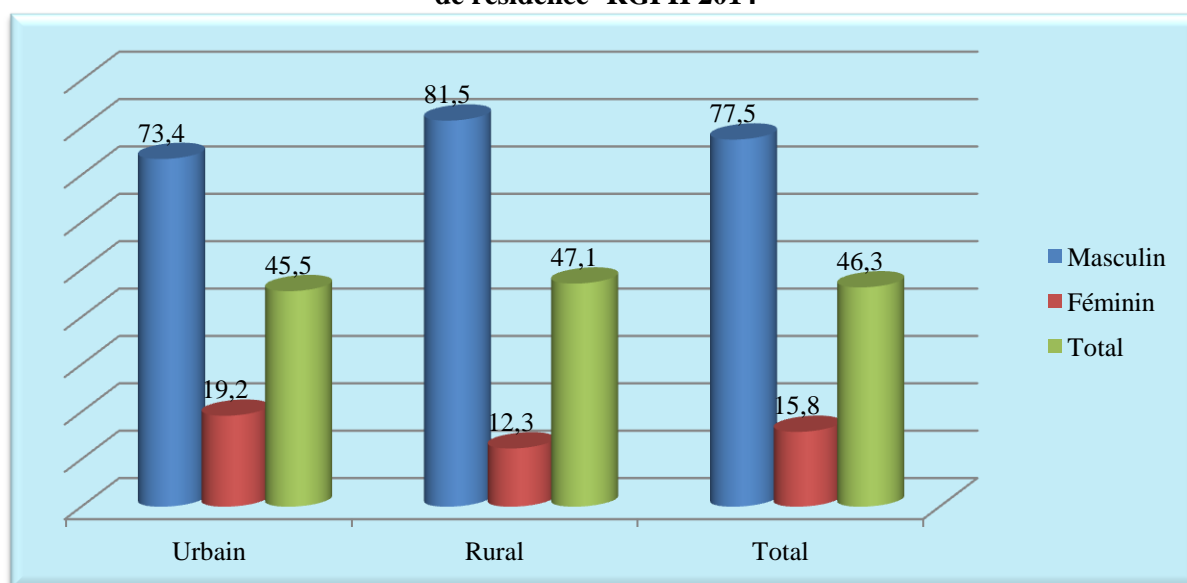
Source: HCP, RGPH 2014

Le taux net d'activité de la population provinciale en 2014 est de 46,3%, un taux relativement inférieur à celui enregistré aussi bien au niveau régional (46,4%) qu'au niveau national (47,6%).

Par milieu de résidence, les taux net d'activité enregistrés au niveau provincial sont de 45,5% en milieu urbain et 47,1% en milieu rural, contre respectivement 47,0% et 45,5% au niveau régional (49,1% et 45,1% au niveau national).

Par sexe, en 2014, le taux net d'activité du sexe masculin est de 77,5%, alors qu'il est de 15,8% pour le sexe féminin.

Figure 9: Taux net d'activité de la population de la province d'El Hajeb selon le sexe et le milieu de résidence -RGPH 2014-



III.3. Situation dans la profession

Les données relatives à la situation dans la profession de la population active occupée et les chômeurs ayant déjà travaillé, par milieu de résidence, sont résumées par le tableau suivant.

Tab 23: Répartition de la population⁹ (%) selon la situation dans la profession et le milieu de résidence -2014-

Désignation	El Hajeb			Fès-Meknès			Maroc		
	Urbain	Rural	Total	Urbain	Rural	Total	Urbain	Rural	Total
Employeur	3,5	1,7	2,5	3,9	1,4	2,9	3,7	1,5	2,9
Indépendant	24,4	21,0	22,6	25,1	38,2	30,2	25,2	37,5	29,8
Salarié/secteur public	12,5	2,0	7,0	15,0	2,9	10,3	14,4	3,2	10,2
Salarié / secteur privé	55,0	61,3	58,3	50,8	35,0	44,6	52,3	39,7	47,6
Aide familial	1,7	10,8	6,5	1,3	19,9	8,6	1,2	15,4	6,5
Apprenti	0,8	0,3	0,5	1,5	0,5	1,1	0,9	0,7	0,9
Associé ou partenaire	1,7	2,4	2,0	1,9	1,6	1,8	1,8	1,6	1,8
Autre	0,4	0,6	0,5	0,5	0,5	0,5	0,4	0,5	0,4

Source: HCP, RGPH 2014

L'analyse de la répartition de la population active selon la situation dans la profession révèle une prédominance des salariés au secteur privé, soit 58,3% au niveau provincial (44,6% au niveau régional et 47,6% au niveau national). Ce statut reste presque identique en milieu urbain et en milieu rural (55,0% et 61,3% respectivement).

Le statut des indépendants vient en deuxième rang avec une part de 22,6% de la population active (30,2% au niveau régional et 29,8% au niveau national). Ce statut représente 21,0% d'actifs en milieu rural (38,2% au niveau rural régional et 37,5% au niveau rural national) contre 24,4% en milieu urbain (25,1% au niveau urbain régional et 25,2% au niveau urbain national).

Le statut des salariés au secteur public se place en troisième position avec une part de 7,0% d'actifs au niveau provincial (10,3% et 10,2% aux niveaux régional et national respectivement). A signaler également que ce statut est plus présent en milieu urbain avec 12,5% d'actifs au niveau provincial, 15,0% au niveau régional et 14,4% au niveau national, contre respectivement 2,0%, 2,9% et 3,2% en milieu rural.

Les apprentis quant à eux représentent une part relativement faible, soit 0,5% au niveau provincial, contre 1,1% de la population active au niveau régional et 0,9% au niveau national.

III.4. Taux de chômage

Le taux de chômage¹⁰ par milieu de résidence, par sexe et par niveau géographique (provincial, régional et national) est donné par le tableau ci-dessous.

⁹ Il s'agit de la population active occupée et les chômeurs ayant déjà travaillé

¹⁰ Le taux de chômage est le rapport de la population en chômage âgée de 15 ans et plus à la population active du même âge

Tab 24: Taux de chômage (%) selon le sexe et le milieu de résidence -2014-

Désignation	Sexe	Urbain	Rural	Total
El Hajeb	Masculin	13,0	5,2	8,8
	Féminin	32,5	21,4	28,2
	Total	17,2	7,3	12,2
Fès-Meknès	Masculin	15,8	7,7	12,5
	Féminin	33,5	24,6	31,4
	Total	20,4	9,9	16,5
Maroc	Masculin	15,2	8,3	12,4
	Féminin	30,5	26,2	29,6
	Total	19,3	10,5	16,2

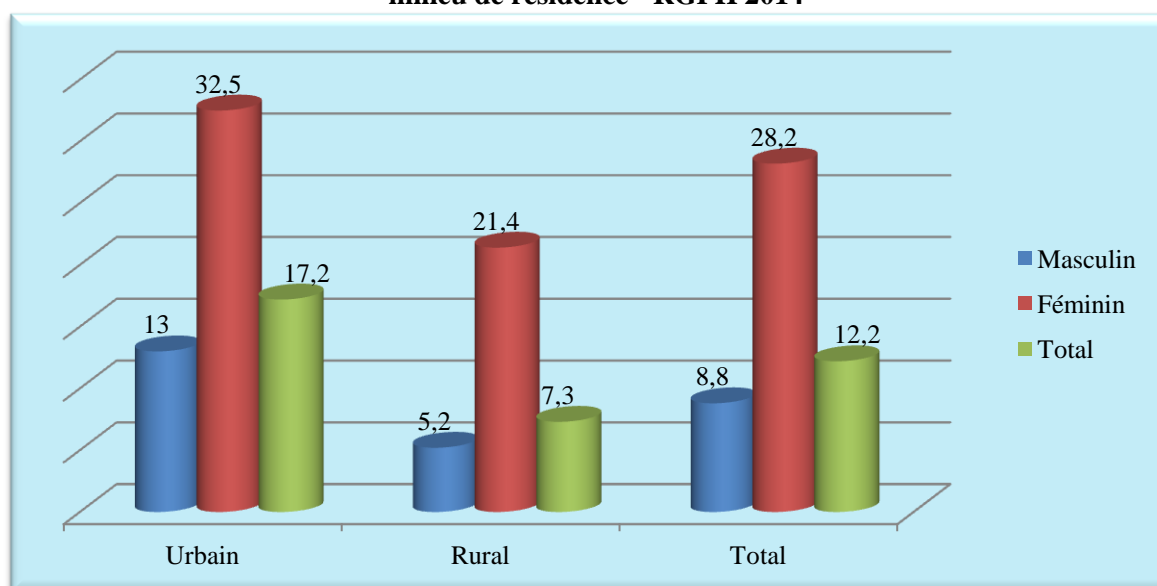
Source : HCP, RGPH 2014

Le taux de chômage de la population provinciale en 2014 est 12,2%, ce taux est relativement inférieur à ceux enregistrés aux niveaux régional (16,5%) et national (16,2%).

Par milieu de résidence, les taux de chômage enregistrés au niveau provincial sont de 17,2% en milieu urbain et 7,3% en milieu rural, contre respectivement 20,4% et 9,9% au niveau régional (19,3% et 10,5% au niveau national).

Par sexe, le taux de chômage au niveau provincial est plus élevé chez les femmes (28,2%) que chez les hommes (8,8%), ce qui est aussi observé aux niveaux régional et national.

Figure 10: Taux de chômage de la population de la province d'El Hajeb selon le sexe et le milieu de résidence -RGPH 2014-



CHAPITRE IV

MENAGES ET CONDITIONS D'HABITATION

IV. Ménages et conditions d'habitation

Il s'agit dans ce chapitre d'analyser les effectifs des ménages, leur taille, les caractéristiques des chefs de ménages et les conditions d'habitation. Ces dernières sont expliquées par le type de logement occupé, les équipements de base, les éléments de confort et autres conditions.

IV.1. Ménages et chefs de ménage

Selon le recensement, le ménage est défini comme étant un groupe de personnes parentes ou non, vivant habituellement dans un même logement et dont les dépenses sont communes.

Par ailleurs, le chef de ménage est la personne résidente et reconnue comme tel par les autres membres du ménage. C'est la personne qui dispose d'une autorité morale ou matérielle au sein du ménage.

IV.1.1. Effectif et taille des ménages

Les effectifs des ménages recensés au niveau de la province d'El Hajeb, par milieu de résidence, entre les deux recensements 2004 et 2014, sont présentés dans le tableau qui suit.

Tab 25: Effectif des ménages selon le milieu de résidence

Désignation	2004			2014		
	Urbain	Rural	Total	Urbain	Rural	Total
El Hajeb ¹¹	19 485	21 223	40 708	27 903	25 327	53 230
Fès-Meknès	449 851	284 650	734 501	600 113	319 384	919 497
Maroc	3 439 809	2 225 455	5 665 264	4 807 743	2 506 063	7 313 806
Province/ Région (%)	4,3	7,5	5,5	4,6	7,9	5,8

Source: HCP, RGPH 2004 et 2014

Les ménages de la province d'El Hajeb représentent 5,5% de l'ensemble des ménages de la région en 2014.

Durant la période séparant les deux derniers recensements, le nombre de ménages de la province est passé de 40 708 à 53 230, ce qui correspond à un effectif additionnel de 12 522 dont 67,2% résident en milieu urbain contre 32,8% en milieu rural.

Tab 26: Taille moyenne des ménages par milieu de résidence

Désignation	2004			2014		
	Urbain	Rural	Total	Urbain	Rural	Total
El Hajeb	4,8	5,7	5,3	4,3	4,9	4,6
Fès-Meknès	4,8	6,0	5,3	4,2	5,2	4,6
Maroc	4,8	6,0	5,2	4,2	5,3	4,6

Source: HCP, RGPH 2004 et 2014

Au cours de la période intercensitaire (2004-2014), le nombre moyen de personnes par ménage a connu une diminution au niveau provincial, en passant de 5,3 personnes en 2004 à 4,6 en 2014.

La même taille est enregistrée aux niveaux régional et national en 2014.

Par milieu de résidence, la taille moyenne des ménages reste plus élevée en milieu rural qu'en milieu urbain, soit respectivement 4,9 et 4,3 personnes au niveau provincial.

¹¹ Il s'agit des ménages de la province d'El Hajeb en 2004 adaptés au découpage administratif de 2009.

IV.1.2. Caractéristiques des chefs de ménage

L'analyse des caractéristiques des chefs de ménage est donnée selon le sexe, l'âge, le milieu de résidence et l'aptitude à lire et à écrire.

IV.1.2.1. Répartition des chefs de ménage selon le sexe et le milieu de résidence

Le tableau ci-après donne la ventilation (en %) des chefs de ménage selon le sexe et le milieu de résidence.

Tab 27: Répartition (%) des chefs de ménage selon le sexe et le milieu de résidence -2014-

Sexe	El Hajeb			Fès-Meknès		
	Urbain	Rural	Total	Urbain	Rural	Total
Masculin	80,6	88,8	84,5	81,1	89,2	83,9
Féminin	19,4	11,2	15,5	18,9	10,8	16,1
Total	100,0	100,0	100,0	100,0	100,0	100,0

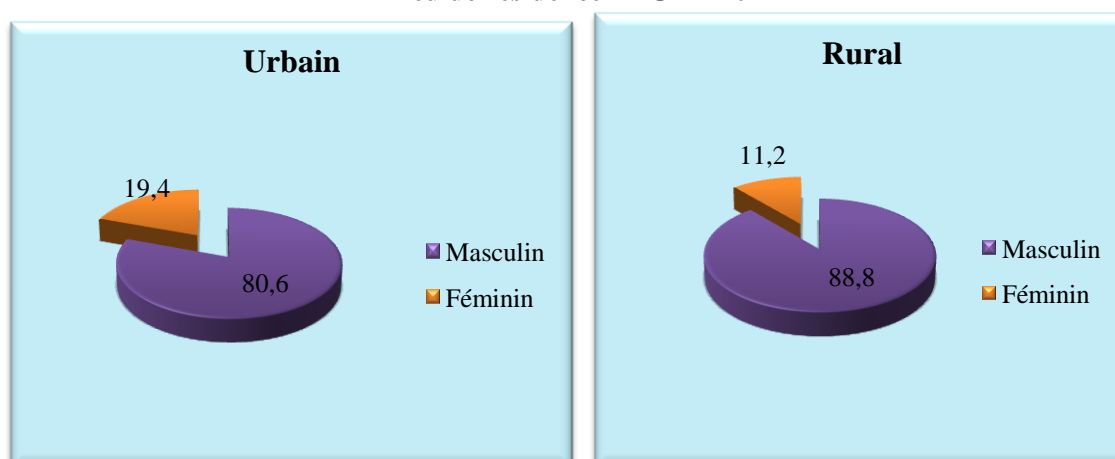
Source :HCP, RGPH 2014

Au niveau provincial, 84,5% des chefs de ménages sont de sexe masculin et 15,5% du sexe féminin, contre respectivement 83,9% et 16,1% au niveau régional.

Par milieu de résidence, la part des hommes chefs de ménage reste prépondérante quelque soit le milieu, avec toutefois une faible représentativité des femmes chefs de ménage en milieu rural (11,2% des femmes contre 88,8% pour les hommes au niveau provincial et 10,8% contre 89,2% au niveau régional).

La comparaison entre les deux milieux montre toutefois que les femmes chefs de ménage sont plus représentées en milieu urbain, qu'en milieu rural.

Figure 11: Répartition (%) des chefs de ménage de la province d'El Hajeb selon le sexe et le milieu de résidence - RGPH 2014-



IV.1.2.2. Répartition des chefs de ménage par groupe d'âge

La structure des chefs de ménage par groupe d'âge se présente comme suit :

Tab 28: Répartition (%) des chefs de ménage au niveau de la province d'El Hajeb par groupe d'âge, sexe et milieu de résidence -2014-

Groupes d'âge	Urbain		Rural		Total	
	Masculin	Féminin	Masculin	Féminin	Masculin	Féminin
15- 24 ans	70,2	29,8	90,4	9,6	80,8	19,2
25- 34 ans	85,3	14,7	95,4	4,6	90,4	9,6
35- 49 ans	83,9	16,1	93,2	6,8	88,4	11,6
50 ans et +	77,1	22,9	83,3	16,7	80,0	20,0

Source : HCP, RGPH 2014

Selon le sexe, la répartition des chefs de ménage par groupe d'âge montre la prépondérance de ce statut chez les hommes à tous les âges. Ce constat est valable pour les deux milieux de résidence.

En milieu urbain, la part des femmes chefs de ménage est plus élevée dans le groupe d'âge 15 à 24 ans (29,8%), suivi par celle du groupe 50 ans et plus avec 22,9% ; par contre, en milieu rural c'est la part des femmes les plus âgées qui vient en premier lieu avec 16,7%.

IV.1.2.3. Taux d'analphabétisme des chefs de ménage

En raison de l'importance de cet indicateur, les chefs de ménage de la province d'El Hajeb sont étudiés selon le taux d'analphabétisme, le sexe et leur milieu de résidence.

Tab 29: Taux d'analphabétisme (%) des chefs de ménage selon le sexe et le milieu -2014-

Milieu	Sexe	El Hajeb	Fès-Meknès
Urbain	Masculin	32,4	25,9
	Féminin	73,3	61,6
	Total	40,4	32,6
Rural	Masculin	53,8	57,5
	Féminin	89,3	90,6
	Total	57,8	61,1
Total	Masculin	43,1	37,6
	Féminin	78,8	68,4
	Total	48,6	42,5

Source : HCP, RGPH 2014

Le taux d'analphabétisme chez les chefs de ménage s'élève à 48,6% au niveau provincial (contre 42,5% au niveau régional), soit un niveau supérieur au taux d'analphabétisme provincial (37,6%) (Voir Tab N°16).

Par milieu, on compte 57,8% des chefs de ménages analphabètes en milieu rural et 40,4% en milieu urbain.

En milieu urbain, les hommes chefs de ménages présentent le taux d'analphabétisme le plus bas avec 32,4% contre 73,3% pour les femmes chefs de ménages.

Pour le milieu rural ce phénomène est très répandu, en effet, les taux sont assez élevés atteignant 53,8% pour les hommes chefs de ménage et 89,3% pour les femmes chefs de ménage.

IV.1.2.4. Niveau d'instruction des chefs de ménage

Le tableau ci-après donne les pourcentages de chefs de ménage urbains et ruraux selon le niveau d'étude à savoir : préscolaire, primaire, secondaire collégial, secondaire qualifiant et supérieur.

Tab 30: Répartition (%) des Chefs de ménage au niveau de la province d'El Hajeb selon le niveau d'étude, sexe et milieu de résidence -2014-

Niveau d'étude		Néant	Préscolaire	Primaire	Secondaire collégial	Secondaire qualifiant	Supérieur	Total
Urbain	Masculin	33,6	4	29,9	12,3	10,9	9,2	100
	Féminin	75,2	0,9	14,3	4,5	3,4	1,8	100
	Total	41,7	3,4	26,9	10,8	9,5	7,7	100
Rural	Masculin	52,2	4	30,9	8,2	3,4	1,3	100
	Féminin	88,7	0,6	8,3	1,2	0,8	0,2	100
	Total	56,3	3,6	28,4	7,5	3,1	1,2	100
Total	Masculin	42,9	4	30,4	10,3	7,1	5,2	100
	Féminin	79,8	0,8	12,2	3,4	2,5	1,2	100
	Total	48,6	3,5	27,6	9,2	6,4	4,6	100

Source: HCP, RGPH 2014

Au niveau provincial, 48,6% des chefs de ménage n'ont reçu aucune instruction (41,7% en milieu urbain et 56,3% en milieu rural).

Le niveau primaire vient en deuxième rang avec 27,6%, soit 26,9% en milieu urbain et 28,4% en milieu rural.

Il est à signaler que 9,2% des chefs de ménage ont un niveau de formation secondaire collégial. Ce pourcentage qui s'élève à 10,8% en milieu urbain n'est que 7,5% en milieu rural.

Néanmoins, on signale que le taux des chefs de ménage ruraux de sexe féminin, n'ayant reçu aucune instruction, reste le plus élevé (88,7%).

IV.2. Conditions d'habitation des ménages

Dans cette section, les conditions d'habitation sont abordées du point de vue type et statut d'occupation du logement ainsi que les équipements de base dans le logement.

IV.2.1. Type de logement

Le recensement général de la population et de l'habitat 2014 a prévu une «typologie» de logement qui distingue entre villa ou étage de villa, appartement, maison marocaine (traditionnelle et moderne), habitat sommaire ou bidonville et le logement de type rural.

Tab 31: Répartition (%) des ménages selon le type de logement -Ensemble-

Type de logement	El Hajeb		Fès-Meknès		Maroc	
	2004	2014	2004	2014	2004	2014
Villa ou étage de villa	1,0	2,0	1,8	2,9	2,2	3,2
Appartement	0,7	1,8	7,4	12,0	7,6	11,6
Maison Marocaine traditionnelle	5,5	3,7	7,6	5,5	6,8	} 56,8
Maison Marocaine moderne	46,7	57,2	46,0	52,0	43,3	
Habitat Sommaire ou bidonville	17,6	12,2	5,2	2,7	7,2	4,5
Logement de type rural	25,1	22,2	30,3	24,1	29,0	22,8
Autres	3,4	0,9	1,8	0,9	3,7	1,0
Total	100,0	100,0	100,0	100,0	100,0	100,0

Source: HCP, RGPH 2004 et 2014

Selon les résultats du dernier recensement, l'habitat occupé se caractérise par les types de logement suivants :

Une prédominance de la maison marocaine moderne qui abrite 57,2% des ménages en 2014 (46,7% en 2004) Ce qui est également le cas au niveau régional où cette part s'est établie à 52,0%.

Le logement de type rural vient en deuxième position puisqu'il abrite 22,2% des ménages (25,1% en 2004) contre 24,1% au niveau régional et 22,8% au niveau national.

L'habitat sommaire ou bidonville est encore le fait de 12,2% des ménages en 2014 (17,6% en 2004) contre seulement 2,7% au niveau régional et 4,5% au niveau national.

La maison marocaine traditionnelle occupe la quatrième position en logeant 3,7% des ménages (5,5% en 2004) contre 5,5% au niveau régional.

Le type Villa ou étage de villa est occupé par 2,0% seulement des ménages en 2014 (1,0% en 2004) contre 2,9% au niveau régional et 3,2% au niveau national.

L'appartement est occupé par 1,8% seulement des ménages en 2014 (0,7% en 2004) contre 12,0% au niveau régional et 11,6% au niveau national.

Tab 32: Répartition (%) des ménages selon le type de logement -Urbain-

Type de logement	El Hajeb		Fès-Meknès		Maroc	
	2004	2014	2004	2014	2004	2014
Villa ou étage de villa	1,3	2,8	2,8	4,1	3,3	4,5
Appartement	1,5	3,3	11,8	18,2	12,4	17,5
Maison Marocaine traditionnelle	4,8	4,1	10,0	6,8	8,1	} 70,4
Maison Marocaine moderne	74,8	83,1	63,9	66,6	62,5	
Habitat Sommaire ou bidonville	11,8	3,8	4,9	2,3	8,2	5,2
Logement de type rural	1,4	2,4	4,5	1,2	1,1	1,3
Autres	4,4	0,6	2,1	0,9	4,3	1,0
Total	100,0	100,0	100,0	100,0	100,0	100,0

Source: HCP, RGPH 2004 et 2014

L'examen des données du milieu urbain en 2014, dévoile une concentration importante dans des maisons marocaines modernes qui abritent 83,1% des ménages (74,8% en 2004), contre 66,6% au niveau régional.

Les maisons marocaines traditionnelles regroupent 4,1% seulement des ménages urbains (4,8% en 2004), contre 6,8% au niveau urbain régional.

Les appartements quant à eux, ne concernent que 3,3% des ménages urbains (1,5% en 2004), contre 18,2% au niveau urbain régional et 17,5% au niveau urbain national.

Seulement 2,8% des ménages urbains de la province habitent des villas ou étages de villa, contre 4,1% au niveau régional et 4,5% au niveau national.

Concernant les habitations à caractère sommaire ou bidonville, elles abritent 3,8% des ménages urbains, (11,8% en 2004) contre 2,3% au niveau urbain régional et 5,2% au niveau urbain national.

Tab 33: Répartition (%) des ménages au niveau selon le type de logement -Rural-

Type de logement	El Hajeb		Fès-Meknès		Maroc	
	2004	2014	2004	2014	2004	2014
Villa ou étage de villa	0,7	1,2	0,3	0,8	0,3	0,8
Appartement	0	0,1	0,3	0,3	0,1	0,3
Maison Marocaine traditionnelle	6,1	3,4	3,7	3,0	4,8	} 30,7
Maison Marocaine moderne	22,1	28,6	17,4	24,7	13,6	
Habitat Sommaire ou bidonville	22,7	21,4	5,6	3,4	5,6	3,1
Logement de type rural	45,8	44,1	71,4	67,0	72,2	64,1
Autres	2,5	1,2	1,3	0,8	2,8	1,0
Total	100,0	100,0	100,0	100,0	100,0	100,0

Source: HCP, RGPH 2004 et 2014

En milieu rural, c'est le logement de type rural qui prédomine en abritant 44,1% des ménages (45,8% en 2004) suivi par Les maisons marocaines modernes qui regroupent 28,6% des ménages (22,1% en 2004) et l'habitat Sommaire ou bidonville qui concerne 21,4% des ménages (22,7% en 2004). Au niveau régional, ces pourcentages sont respectivement de 67%, 24,7% et 3,4%.

IV.2.2. Ancienneté des logements

Le recensement général de la population et de l'habitat 2014 a prévu une ancienneté de logement qui distingue entre quatre générations : moins de 10 ans, de 10 à 19 ans, de 20 à 49 ans et 50 ans et plus. Les résultats se rapportant à cette question, sont résumés dans le tableau ci-après.

Tab 34: Répartition des ménages (%) selon l'ancienneté du logement et le milieu -2014-

Désignation	Milieu	Moins de 10 ans	10 - 19 ans	20 - 49 ans	50 ans et plus
El Hajeb	Urbain	26,7	25,3	39,4	8,6
	Rural	21,0	23,6	40,4	15,1
	Total	24,0	24,5	39,9	11,7
Fès-Meknès	Urbain	20,9	20,4	45,1	13,5
	Rural	15,9	18,1	34,4	31,6
	Total	19,2	19,6	41,4	19,8
Maroc	Urbain	20,7	23,6	40,8	14,9
	Rural	19,0	19,3	30,9	30,7
	Total	20,1	22,2	37,4	20,3

Source: HCP, RGPH 2014

Les résultats du RGPH 2014 révèlent que 39,9% des ménages de la province d'El Hajeb habitent des logements ayant entre 20 et 49 ans contre 41,4% au niveau régional et 37,4% au niveau national. Les parts des ménages occupant des logements ayant moins de 10 ans ou de 10 à 19 ans sont presque les mêmes aux niveaux provincial et régional, alors que la part des ménages occupant un logement âgé de 50 ans ou plus au niveau provincial (11,7%) reste inférieure à celles enregistrées aux niveaux régional (19,8%) et national (20,3%).

L'examen des données du milieu urbain montre que la part des ménages occupant des logements, ayant entre 20 et 49 ans d'ancienneté, vient en premier lieu avec 39,4% des ménages, contre 45,1% au niveau régional et 40,8% au niveau national.

Quant aux ménages occupant les nouveaux logements qui ne dépassent pas 10 ans d'ancienneté, leur part s'est établie à 26,7% contre 20,9% au niveau régional et 20,7% au niveau national.

En troisième lieu viennent les ménages occupant des logements âgés de 10 à 19 ans, avec 25,3% contre 20,4% au niveau régional et 23,6% au niveau national.

En dernier lieu, les ménages habitant des logements de plus de 50 ans d'ancienneté représentent 8,6% contre 13,5% au niveau régional et 14,9% au niveau national.

IV.2.3. Statut d'occupation

Le statut d'occupation définit les situations suivantes : propriétaire ou copropriétaire, accédant à la propriété, locataire, logé gratuitement et logement de fonction. La répartition des ménages selon ces catégories est donnée par le tableau qui suit :

Tab 35: Répartition des ménages (%) selon le statut d'occupation -Ensemble-

Statut d'occupation	El Hajeb		Fès-Meknès	
	2004	2014	2004	2014
Propriétaire ou copropriétaire	57,7	61,4	66,5	67,6
Accédant à la propriété	1,0	2,2	2,9	4,2
Locataire	13,2	15,6	16,9	17,4
Logé gratuitement	22,6	15,8	10,3	8,5
Logement de fonction	2,2	1,8	1,6	1,3
Autres	3,3	3,3	1,9	0,9
Total	100,0	100,0	100,0	100,0

Source: HCP, RGPH 2004 et 2014

En 2014, 61,4% des ménages de la province d'El Hajeb sont des propriétaires ou copropriétaires de leurs logements, contre 67,6% au niveau régional; quant aux ménages locataires ils sont de 15,6% contre 17,4% pour la région; tandis que la part des ménages provinciaux logés gratuitement elle est supérieure à celle enregistrée au niveau régional (soit 15,8% contre 8,5%).

Tab 36: Répartition des ménages (%) selon le statut d'occupation -Urbain-

Statut d'occupation	El Hajeb		Fès-Meknès	
	2004	2014	2004	2014
Propriétaire ou copropriétaire	50,0	55,8	55,8	57,5
Accédant à la propriété	1,1	3,0	4,4	6,1
Locataire	26,0	28,2	25,7	25,9
Logé gratuitement	16,2	11,3	9,9	8,3
Logement de fonction	2,9	1,4	1,8	1,4
Autres	3,8	0,3	2,5	0,9
Total	100,0	100,0	100,0	100,0

Source: HCP, RGPH 2004 et 2014

En milieu urbain 55,8% des ménages occupent leur logement en tant que propriétaires ou copropriétaires et 3% en tant qu'accédant à la propriété contre respectivement 57,5% et 6,1% au niveau régional.

Les ménages urbains locataires quant à eux représentent 28,2% contre 25,9% au niveau régional.

La comparaison de ces données avec celles du RGPH 2004 montre que la part des ménages urbains propriétaires de leur logement, au niveau provincial, a augmenté de 5,8 points en passant de 50% en 2004 à 55,8% en 2014.

Pour ce qui est des ménages locataires urbains, leur part a augmenté de 2,2 points puisqu'elle est passée de 26% en 2004 à 28,2% en 2014.

Concernant les ménages urbains logés gratuitement, leur proportion a diminué de 4,9 points en passant de 16,2% en 2004 à 11,3% en 2014.

Tab 37: Répartition des ménages (%) selon le statut d'occupation -Rural-

Statut d'occupation	El Hajeb		Fès-Meknès	
	2004	2014	2004	2014
Propriétaire ou copropriétaire	64,3	67,5	83,8	86,6
Accédant à la propriété	0,9	1,3	0,5	0,7
Locataire	2,0	1,8	2,7	1,5
Logé gratuitement	28,2	20,7	11,0	9,0
Logement de fonction	1,2	2,2	1,2	1,2
Autres	3,0	6,6	0,9	1,0
Total	100,0	100,0	100,0	100,0

Source: HCP, RGPH 2004 et 2014

En milieu rural la majorité des ménages sont des propriétaires ou copropriétaires de leurs logement ou logé gratuitement et ce au niveau provincial comme au niveau régional.

IV.2.4. Occupation des logements (Ménages selon le nombre de pièces et taux d'occupation)

Le taux d'occupation est un indicateur qui peut renseigner sur l'ampleur de la concentration des ménages dans les logements. Le tableau ci-après donne les résultats en question.

Tab 38: Répartition des ménages (%) selon le nombre de pièces d'habitation et le milieu -2014-

Nombre de pièces	El Hajeb			Fès-Meknès		
	Urbain	Rural	Total	Urbain	Rural	Total
1 pièce	12,5	15,8	14,1	10,3	10,5	10,3
2 pièces	22,3	30,1	26,0	23,3	23,1	23,2
3 pièces	35,3	27,6	31,6	33,4	29,1	31,9
4 pièces	15,6	16,3	15,9	18,5	21,7	19,6
5 pièces	4,9	6,0	5,4	6,5	8,2	7,1
6 pièces	5,0	2,4	3,8	4,1	4,3	4,2
7 pièces	1,6	0,8	1,2	1,3	1,4	1,3
8 pièces et plus	2,8	1,0	2,0	2,7	1,8	2,4
Total	100,0	100,0	100,0	100,0	100,0	100,0

Source: HCP, RGPH 2014

En 2014, 40,1% des ménages de la province occupent un logement d'au plus deux pièces (contre 33,5% au niveau régional). Ce pourcentage est plus élevé en milieu rural (45,9%) qu'en milieu urbain (34,8%).

Au niveau provincial, les données relatives au nombre de pièces d'habitation par logement montrent que la part des ménages ruraux occupant des logements de trois et quatre pièces est de 43,9% contre 50,9% en milieu urbain. Au niveau régional, ces pourcentages sont respectivement de 50,8% et 51,9%.

Les ménages disposant d'un logement d'au moins 5 pièces, représentent 12,4% (14,3% en milieu urbain et 10,2% en milieu rural) contre 15% au niveau régional.

Tab 39: Taux d'occupation (personne/pièce) selon le milieu de résidence

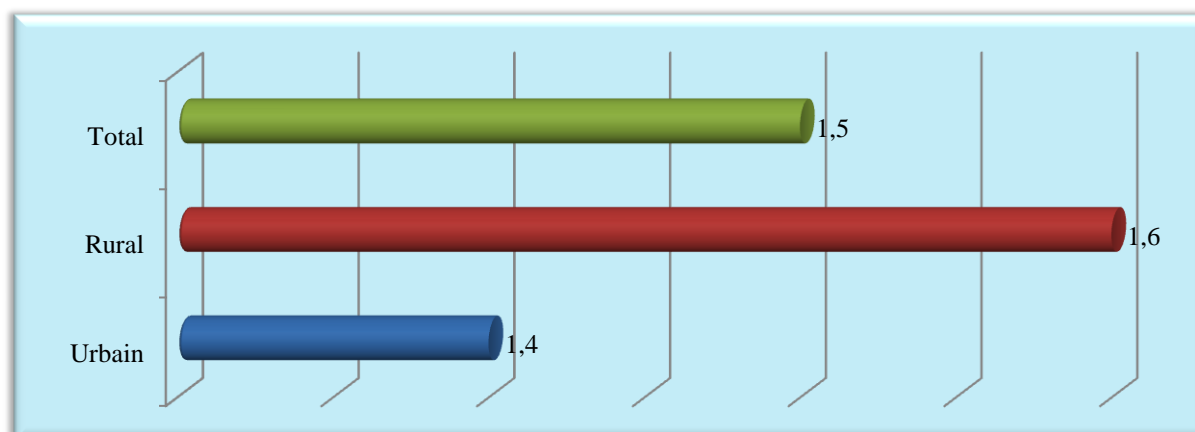
Milieu de résidence	El Hajeb		Fès-Meknès		Maroc	
	2004	2014	2004	2014	2004	2014
Urbain	1,7	1,4	1,6	1,3	1,6	1,3
Rural	2,1	1,7	1,8	1,6	1,8	1,6
Total	1,9	1,5	1,7	1,4	1,7	1,4

Source: HCP, RGPH 2004 et 2014

Il découle de la lecture des données du tableau ci-dessus que le taux d'occupation au niveau provincial est supérieure à celui enregistré aux niveaux régional et national, et ce en 2014, soit 15 contre 14 personnes pour 10 pièces.

Par milieu, on compte en moyenne pour 10 pièces, 14 personnes en milieu urbain, et 17 personnes en milieu rural. Cette concentration du nombre moyen de personnes par pièce en milieu rural s'explique, entre autres, par la différence dans la taille des ménages (4,3 en milieu urbain et 4,9 en milieu rural)(Voir Tab N° 26).

Figure 12: Taux d'occupation des logements au niveau de la province d'El Hajeb selon le milieu de résidence -RGPH 2014-



IV.2.5. Equipement des logements

Afin d'apprécier le degré d'équipement des logements, le recensement général de la population et de l'habitat 2014 a pris en considération certains nombres d'éléments (cuisine, eau, électricité etc.)

Tab 40: Répartition des ménages (%) selon l'équipement de base de leur logement -Ensemble-

Equipement de base dans le logement	El Hajeb		Fès-Meknès	
	2004	2014	2004	2014
Cuisine	79,0	91,5	81,8	92,9
W.C	72,2	89,5	79,6	92,3
Bain moderne ou douche	20,2	32,8	25,6	38,3
Bain local	10,8	18,3	9,6	14,1
Eau Potable/Courante	43,1	59,5	60,0	69,8
Electricité	65,4	85,4	73,1	92,2

Source: HCP, RGPH 2004 et 2014

Tab 41: Répartition des ménages (%) selon l'équipement de base de leur logement -Urbain-

Equipement de base dans le logement	El Hajeb		Fès-Meknès	
	2004	2014	2004	2014
Cuisine	82,3	92,4	86,7	94,8
W.C	91,2	98,0	94,8	99,0
Bain moderne ou douche	36,7	51,4	37,9	53,9
Bain local	4,4	7,4	5,4	5,9
Eau Potable/Courante	77,2	89,0	87,0	94,5
Electricité	85,3	95,0	91,0	96,5

Source: HCP, RGPH 2004 et 2014

Tab 42: Répartition des ménages (%) selon l'équipement de base de leur logement -Rural-

Equipement de base dans le logement	El Hajeb		Fès-Meknès	
	2004	2014	2004	2014
Cuisine	76,1	90,5	73,8	89,3
W.C	55,6	80,1	55,3	79,8
Bain moderne ou douche	5,8	12,2	5,9	9,0
Bain local	16,3	30,2	16,3	29,6
Eau Potable/Courante	13,3	26,9	16,9	23,5
Electricité	48,0	74,8	44,6	84,1

Source: HCP, RGPH 2004 et 2014

Les données des tableaux ci-dessus montrent une amélioration de la part des ménages de la province d'El Hajeb, disposant des équipements de base durant la période étudiée (2004-2014), notamment en milieu rural. En effet, la part des ménages ruraux reliés au réseau de distribution de l'eau potable est passée de 13,3% en 2004 à 26,9% en 2014, ce taux est supérieur à celui constaté au niveau régional (23,5%).

En matière d'électricité (Branchement au réseau), on souligne une amélioration au niveau provincial. Cette évolution a profité davantage au milieu rural avec 26,8 points (de 48% à 74,8%).

Quant aux autres équipements, il est à retenir qu'en 2014, 80,1% des ménages ruraux disposent de toilette à domicile (contre 55,6% en 2004), 30,2% disposent d'un bain local (contre 16,3% en 2004) et 90,5% ont un local aménagé pour la cuisson en 2014 contre 76,1% en 2004.

En milieu urbain provincial, le recensement de 2014 révèle que 95% des ménages occupent un logement pourvu d'électricité (85,3% en 2004) et 89% des ménages habitent un logement alimenté en eau potable (77,2% en 2004).

Pour ce qui est des équipements de base, on note que 92,4% des ménages urbains de la province possèdent une cuisine (82,3% en 2004), 98% des ménages occupent un logement pourvu de salle de toilette (91,2% en 2004), et 51,4% des ménages ont une habitation dotée d'un bain moderne ou d'une douche (36,7% en 2004).

IV.2.6. Mode d'éclairage et d'approvisionnement en eau pour les ménages non raccordés à un réseau public de distribution

Pour les ménages dont le logement n'est pas raccordé à un réseau public de distribution, le recensement a prévu un certain nombre de mode d'approvisionnement en eau potable et des modes d'éclairage de substitution.

IV.2.6.1. Mode d'approvisionnement en eau pour les ménages non raccordés à un réseau public de distribution

Ce paragraphe donne les modes d'approvisionnement en eau des logements non raccordés à un réseau public de distribution d'eau potable. Il ne s'agit ici que de la part des ménages dont le logement n'est pas raccordé au réseau de distribution d'eau potable.

Tab 43: Répartition des ménages (%) dont le logement n'est pas relié à un réseau public de distribution d'eau potable selon le mode d'approvisionnement et le milieu de résidence-2014-

Approvisionnement en eau potable	El Hajeb			Fès-Meknès		
	Urbain	Rural	Total	Urbain	Rural	Total
Fontaine, puits, matfia ou point d'eau équipé	48,5	59,6	58,2	62,3	33,4	36,0
Vendeur d'eau potable	10,1	2,4	3,4	2,6	1,7	1,8
Puits ou matfia non équipés	25,9	21,7	22,2	11,2	23,9	22,7
Source, oued ou ruisseau	7,9	13,8	13,0	8,7	39,5	36,7
Autre	7,6	2,5	3,2	15,2	1,6	2,8
Total	100,0	100,0	100,0	100,0	100,0	100,0

Source: HCP, RGPH 2014

Si 89% des ménages citadins sont desservis par le réseau de distribution d'eau potable, ce taux est limité à 26,9% en milieu rural (voir Tab N°41 et Tab N°42) où les sources naturelles sont encore dominantes en matière d'approvisionnement des ménages en eau.

Ainsi, parmi les ménages ruraux occupant des logements non reliés à un réseau public on trouve que 59,6% utilisent des fontaines, puits, matfia ou point d'eau équipé (contre 48,5% en milieu urbain), 21,7% utilisent des puits ou matfia non équipés (contre 25,9% en milieu urbain) et 13,8% utilisent des Sources, oueds ou ruisseaux (contre 7,9% en milieu urbain).

Au niveau régional ces taux sont respectivement de 33,4%, 23,9% et 39,5% en milieu rural contre 62,3%, 11,2% et 8,7% en milieu urbain.

IV.2.6.2. Mode d'éclairage pour les ménages non raccordés à un réseau public de distribution

Tab 44: Répartition des ménages (%) dont le logement n'est pas relié à un réseau public de distribution d'électricité selon le mode d'éclairage utilisé et le milieu -2014-

Mode d'éclairage	El Hajeb			Fès-Meknès		
	Urbain	Rural	Total	Urbain	Rural	Total
Gaz (butane)	44,0	36,1	37,3	40,9	56,8	53,6
Kandyle ou bougie	29,4	23,4	24,3	24,7	20,4	21,3
Energie solaire	1,4	23,7	20,4	4,8	12,7	11,1
Groupe électrogène	0,7	1,3	1,2	2,9	1,7	2,0
Autre	24,6	15,5	16,8	26,7	8,4	12,1
Total	100,0	100,0	100,0	100,0	100,0	100,0

Source: HCP, RGPH 2014

Le tableau ci-dessus donne la répartition des ménages dont le logement n'est pas pourvu d'électricité selon les quatre modalités prévues.

En milieu urbain, l'analyse des données révèle que pour les ménages ne disposant pas d'électricité, l'éclairage à gaz reste le mode le plus répandu aussi bien au niveau provincial qu'au niveau régional, puisqu'il concerne respectivement 44% et 40,9% des ménages.

Concernant les autres modes d'éclairages, on notera que 29,4% des ménages citadins utilisent le Kandil ou bougie pour l'éclairage de leur logement (contre 24,7% au niveau régional).

Au niveau provincial, la majorité des ménages en milieu rural utilisent le Gaz soit 36,1% contre 56,8% au niveau régional, le kandil ou bougie et énergie solaire sont utilisés par 23,4% et 23,7% des ménages respectivement, contre 20,4% et 12,7 au niveau régional.

IV.2.7. Mode d'évacuation des eaux usées

Le recensement 2014 a prévu quatre modes d'évacuation des eaux usées : réseau public, fosse septique, puits perdus et dans la nature.

Tab 45: Répartition (%) des ménages selon le mode d'évacuation des eaux usées et le milieu -2014-

Mode d'évacuation des eaux usées	El Hajeb			Fès-Meknès		
	Urbain	Rural	Total	Urbain	Rural	Total
Réseau public	85,8	3,1	46,4	94,0	4,4	62,9
Fosse septique	12,2	46,7	28,6	4,7	45,1	18,8
Puits perdus	1,0	24,9	12,4	0,6	18,5	6,9
Dans la nature	0,9	24,5	12,2	0,5	31,5	11,3
Autre	0,1	0,7	0,4	0,1	0,5	0,3
Total	100,0	100,0	100,0	100,0	100,0	100,0

Source: HCP, RGPH 2014

Au niveau provincial, 46,4% des ménages habitent des logements raccordés au réseau public, 28,6% utilisent des fosses septiques, 12,4% jettent les eaux usées dans des puits perdus et 12,2% les jettent dans la nature. Au niveau régional, ces taux sont respectivement de 62,9%, 18,8%, 6,9% et 11,3%.

En milieu urbain, les occupants des logements raccordés à un réseau public d'évacuation des eaux usées forment 85,8% (94% au niveau régional), 12,2% utilisent des fosses septiques (4,7% au niveau régional) et 1% utilisent des puits perdus (0,6% au niveau régional).

En milieu rural, à peine 3,1% des ménages utilisent un réseau public d'évacuation des eaux usées (4,4% au niveau régional), 46,7% utilisent les fausses sseptiques (45,1% au niveau régional), 24,9% utilisent des puits perdus (18,5% au niveau régional) et 24,5% jettent les eaux usées dans la nature (31,5% au niveau régional).

IV.2.8. Autres équipements ménagers

Le recensement 2014 a prévu d'autres équipements ménagers tels que le téléphone portable, la télévision, l'internet...

Tab 46: Répartition (%) des ménages selon les équipements ménagers et le milieu -2014-

Equipements ménagers	El Hajeb			Fès-Meknès			Maroc		
	Urbain	Rural	Total	Urbain	Rural	Total	Urbain	Rural	Total
Télévision	95,0	85,3	90,4	96,4	83,9	92,1	96,1	85,7	92,5
Radio	50,8	47,2	49,0	57,9	47,5	54,3	55,4	47,3	52,6
Téléphone portable	95,6	93,1	94,4	95,1	88,8	92,9	96,5	90,3	94,3
Téléphone fixe	11,8	1,3	6,8	19,0	1,2	12,8	19,7	1,5	13,5
Internet	16,9	3,3	10,4	24,1	2,0	16,4	27,5	3,6	19,3
Ordinateur	24,7	4,9	15,3	31,6	3,5	21,9	35,7	5,7	25,4
Parabole	82,0	56,8	70,0	90,5	68,4	82,8	90,4	71,8	84,0
Réfrigérateur	88,8	69,7	79,7	92,2	70,7	84,7	91,4	73,0	85,1

Source: HCP, RGPH 2014

Au niveau provincial, Les données du tableau ci-dessus montrent que les ménages qui disposent d'une télévision représentent 90,4% (92,1% au niveau régional), et 70% disposent d'une parabole (82,8% au niveau régional). Alors que seulement 49% des ménages détiennent une Radio (54,3% au niveau régional).

La part des ménages qui ont un réfrigérateur est de l'ordre de 79,7% (84,7% au niveau régional).

Le téléphone portable reste le plus disponible chez les ménages de la province avec une proportion de 94,4% (92,9% au niveau régional).

Quant aux autres équipements, (téléphone fixe, ordinateur et internet) leur part respective au niveau de la province d'El Hajeb est 6,8%, 15,3% et 10,4% (12,8%, 21,9% et 16,4% au niveau régional).

En milieu urbain provincial les ménages qui disposent d'une télévision représentent 95% contre 85,3% en milieu rural, et 82% disposent d'une parabole contre 56,8% en milieu rural. Alors que seulement 50,8% des ménages détiennent une Radio contre 47,2% en milieu rural.

La part des ménages citadins qui ont un réfrigérateur est de l'ordre de 88,8% contre 69,7% en milieu rural.

Le téléphone portable reste le plus disponible chez les ménages des deux milieux soit 95,6% en milieu urbain et 93,1% en milieu rural.

IV.2.9. Mode de cuisson et mode d'évacuation des déchets ménagers et des eaux usées

Conformément aux préoccupations des nations par l'environnement, de nouvelles questions ont été traitées par le RGPH 2014, notamment celles concernant le mode de cuisson et le mode d'évacuation des déchets ménagers.

IV.2.9.1. Mode de cuisson fréquemment utilisé par les ménages

Le tableau ci dessous donne la répartition des ménages en 2014 selon les diverses modalités du mode de cuisson.

Tab 47: Répartition (%) des ménages selon le mode de cuisson et le milieu -2014-

Mode de cuisson	El Hajeb			Fès-Meknès			Maroc		
	Urbain	Rural	Total	Urbain	Rural	Total	Urbain	Rural	Total
Gaz	99,7	98,4	99,1	99,7	94,5	97,9	99,6	91,7	96,9
Electricité	3,5	1,5	2,6	5,3	1,4	3,9	6,5	1,7	4,8
Charbon	0,5	0,5	0,5	0,5	0,8	0,6	1,1	2,3	1,5
Bois	2,9	20,1	11,1	1,3	21,4	8,3	1,4	27,1	10,2
Déchets des animaux	0,6	1,4	1,0	0,8	6,3	2,7	0,8	11,2	4,3

Source: HCP, RGPH 2014

La lecture des données représentées par le tableau ci-dessus révèlent que le gaz reste le plus utilisable pour la cuisson et ce aussi bien au niveau provincial qu'aux niveaux régional et national et pour les deux milieux, ainsi la part des ménages provinciaux qui utilisent souvent le gaz est de 99,1% (contre respectivement 97,9% et 96,9% aux niveaux régional et national).

Quant aux autres modes de cuisson, (l'électricité, le charbon, le bois et les déchets des animaux) leur utilisation reste faible, soit respectivement 2,6%, 0,5% , 11,1% et 1% au niveau de la province d'El Hajeb (3,9% , 0,6% , 8,3% et 2,7% au niveau régional).

IV.2.9.2. Mode d'évacuation des déchets ménagers

Le tableau ci dessous donne la répartition des ménages en 2014 selon les diverses modalités du mode d'évacuation des déchets ménagers.

Tab 48: Répartition (%) des ménages selon le mode d'évacuation des déchets ménagers et le milieu -2014-

Mode d'évacuation des déchets	Province			Région			Nation		
	Urbain	Rural	Total	Urbain	Rural	Total	Urbain	Rural	Total
Bac à ordures de la commune	47,4	4,5	27,0	58,5	2,9	39,2	68,3	3,4	46,1
Camion commun ou privé	41,9	7,5	25,5	36,2	2,9	24,7	26,6	5,3	19,3
Autres	10,8	88,0	47,5	5,2	94,2	36,1	5,1	91,3	34,6

Source: HCP, RGPH 2014

En milieu urbain, 47,4% des ménages de la province jettent leurs déchets ménagers dans des bacs à ordures de la commune, 41,9% se débarrassent de leurs déchets grâce à un camion commun ou privé et 10,8% utilisent autres modes. Ces proportions au niveau de la région sont respectivement 58,5%, 36,2% et 5,2%.

Contrairement à ce qui est constaté en milieu urbain, la majorité des ménages ruraux (88%) utilisent autres modes d'évacuation des déchets ménagers que les Bacs à ordures de la commune et les Camions communs ou privés qui restent faiblement utilisés (4,5% et 7,5%), la même constatation reste valable au niveau de la région.

CONCEPTS ET DEFINITIONS

Concepts et définitions utilisés dans le recensement général de la population et de l'habitat 2014

Démographie

Population légale :

Il s'agit de l'ensemble de la population résidant, à la date de référence du recensement, sur le territoire national et que l'on peut répartir en deux catégories :

- La population municipale ;
- La population comptée à part.

Population municipale :

Il s'agit de l'ensemble des individus constituant les ménages ordinaires. Il rentre dans cette catégorie l'ensemble des individus apparentés ou non, vivant d'une manière habituelle sous le même toit et ayant en commun des dépenses alimentaires, vestimentaires et autres. On y distingue les ménages sédentaires et les ménages nomades. Font partie également de la catégorie des ménages ordinaires, les personnes sans abris ou sans domicile fixe rattachées à un district créé à cet effet.

Population comptée à part :

La population dite comptée à part est constituée de l'ensemble des personnes qui, pour des raisons de travail, de santé ou pour des besoins d'éducation et autres, sont obligées de vivre en communauté:

- Militaires, gendarmes et forces auxiliaires logés dans les casernes, quartiers, camps ou assimilés;
- Personnes en traitement pour plus de 6 mois dans les établissements hospitaliers;
- Détenus dans les établissements pénitentiaires;
- Pensionnaires des maisons d'éducation surveillée;
- Personnes recueillies dans les maisons de bienfaisance, les hospices et les asiles;
- Elèves et étudiants internes à la date de référence du recensement dans tout établissement d'enseignement public ou privé;
- Ouvriers logés dans les baraquements de chantiers temporaires des travaux publics et n'ayant pas d'autres domiciles habituels.

Ménage :

Un ménage est un groupe de personnes parentes ou non, vivant habituellement dans un même logement et dont les dépenses sont généralement communes (ces renseignements se rapportent à la date de référence du recensement). Une personne vivant seule est considérée comme constituant un ménage d'une personne.

Le taux d'urbanisation :

C'est la part, en pourcentage, de la population urbaine dans la population totale.

Rapport de masculinité :

Il est défini en tant que rapport des effectifs masculins aux effectifs féminins

Age moyen au premier mariage :

L'âge moyen au premier mariage est l'âge moyen d'entrée en première union légitime.

Indice synthétique de fécondité :

C'est le nombre moyen d'enfants nés vivants d'une femme pendant sa vie de procréation en se conformant aux taux de fécondité par groupe d'âges pendant l'année de référence. Cet indice représente le niveau de la fécondité du moment.

Education

Taux de scolarisation (7 à 12 ans):

Il s'agit du rapport des enfants âgés de 7 ans à 12 ans ayant été scolarisé au cours de l'année scolaire 2013-2014 par rapport à l'ensemble de la population du même âge.

Analphabetisation :

Une personne est considérée analphabète si elle est incapable de lire et d'écrire à la fois, en le comprenant, un texte simple et bref des faits, en rapport avec sa vie quotidienne.

Il y a lieu de signaler que l'analphabétisation ne concerne que la population âgée de 10 ans et plus.

Taux d'analphabétisme :

C'est le rapport entre la population analphabète âgée de 10 ans et plus et la population totale de même âge.

Activité

Population active occupée :

Est considérée comme active occupée, toute personne âgée de 7 ans et plus qui dispose d'un travail au moment du recensement.

Taux net d'activité :

Le taux net d'activité est le rapport de la population active (actifs occupés et chômeurs) âgée de 15 ans et plus à la population totale du même âge.

Taux de chômage :

Le taux de chômage est le rapport de la population en chômage âgée de 15 ans et plus à la population active du même âge.

Situation dans la profession principale :

C'est la situation de la personne active occupée par rapport à l'emploi qu'elle exerce au moment du recensement (ou par rapport à sa profession antérieure s'il s'agit d'un chômeur ayant déjà travaillé).

- **Indépendant :** Toute personne active occupée travaillant pour son propre compte, en exploitant sa propre entreprise ou exerçant un métier, mais qui n'emploie aucun salarié. On distingue trois catégories d'indépendants : indépendant ayant un local, indépendant travaillant à domicile et indépendant ambulancier ou sans local.
- **Associé ou partenaire :** Chaque personne exerçant son activité principale en tant que membre ou partenaire dans une coopérative ou association et que cette personne profite des bénéfices des activités comme tout autre membre.
- **Employeur :** Toute personne active occupée travaillant pour son propre compte, en exploitant sa propre entreprise ou exerçant un métier, et qui emploie au moins un salarié d'une façon permanente.
- **Salarié :** Une personne active occupée, touchant un salaire de la part d'un employeur public ou privé, en contrepartie du travail effectué. Ce salaire peut être en nature ou en espèce.
- **Aide familiale :** Une personne active occupée, travaillant dans une ou plusieurs entreprises, pour un membre de sa famille du même ménage sans percevoir de rémunération, ou tout simplement celui qui aide un membre de sa famille dans son travail. L'aide familiale vit toujours chez celui pour lequel il travaille. Une personne qui travaille pour un membre de sa famille sans habiter avec lui dans le même ménage n'est pas une "aide familiale", mais salariée ou apprentie, selon le cas.

- **Apprentis** : Une personne active occupée, travaillant pour le compte d'un employeur dans le but d'apprendre un métier, il peut recevoir un salaire symbolique.

Habitat

Logement :

Un logement est formé par une ou plusieurs pièces destinées à l'habitation et possédant une ou plusieurs entrées directes. Est considérée directe, toute entrée donnant directement sur un couloir, un escalier, une cour, un local à usage professionnel, une voie publique, une rue, un derb, un terrain vague etc.

Statut d'occupation :

- **Propriétaire/ copropriétaire:** tout ménage qui réside dans un logement qui lui appartient ou participe à sa propriété.
- **Accédant à la propriété:** tout ménage en cours de remboursement du crédit qu'un organisme financier lui a consenti pour l'acquisition de son logement de résidence principale.
- **Locataire:** tout ménage qui habite un logement dont il paie le loyer. Le mot «locataire» signifie que le logement n'appartient à aucun membre du ménage.
- **Logé gratuitement :** tout ménage résidant un logement dont il n'est pas propriétaire et ne paye pas le loyer.
- **Logement de fonction :** un logement fourni par une institution publique ou privée à ses employés gratuitement ou pour un loyer symbolique déductible du salaire.

Taux d'occupation des logements :

Le taux d'occupation des logements, autrement appelé le nombre moyen d'individus par pièce, est défini par le rapport entre le nombre d'habitants et le nombre de pièces occupées pour une entité géographique donnée.

Réseau public de distribution d'eau :

Il s'agit de l'eau potable distribuée par une canalisation intérieure (robinet) par une société publique ou une collectivité locale.

Réseau public de distribution d'électricité :

Il s'agit d'électricité distribuée par un réseau d'électricité public ou une collectivité locale.

TABLEAUX ANNEXES

**Répartition de la population selon l'âge et le sexe
-2014-**

Groupes d'âges	El Hajeb			Fès - Meknès		
	Masculin	Féminin	Total	Masculin	Féminin	Total
Groupes quinquennaux d'âge						
0-4 ans	12 821	12 238	25 059	210880	201503	412383
5-9 ans	11 144	10 667	21 811	193690	185729	379419
10-14 ans	11 533	10 915	22 448	200251	191581	391832
15-19 ans	10 968	10 525	21 493	189896	187533	377429
20-24 ans	11 074	11 067	22 141	188931	193562	382493
25-29 ans	9 786	10 267	20 053	167179	179549	346728
30-34 ans	9 443	9 991	19 434	154379	167092	321471
35-39 ans	8 877	9 424	18 301	137988	152766	290754
40-44 ans	8 187	8 544	16 731	129891	140372	270263
45-49 ans	6 931	7 118	14 049	110456	120213	230669
50-54 ans	6 592	6 778	13 370	113978	118914	232892
55-59 ans	4 895	4 649	9 544	88493	83327	171820
60-64 ans	3 851	3 772	7 623	72385	70556	142941
65-69 ans	2 011	2 124	4 135	38593	39333	77926
70-74 ans	1 979	2 297	4 276	36148	41258	77406
75 ans et plus	2 815	2 890	5 705	55098	55429	110527
Non déclaré	0	0	0	1	3	4
Ensemble	122 907	123 266	246 173	2088237	2128720	4216957
Grands groupes d'âge						
00 -14 ans	35 498	33 820	69 318	604821	578813	1183634
15 -59 ans	76 753	78 363	155 116	1281191	1343328	2624519
60 ans et +	10 656	11 083	21 739	202224	206576	408800
Non déclaré	0	0	0	1	3	4
Total	122 907	123 266	246 173	2088237	2128720	4216957

Source : HCP, RGPH 2014.

**Population municipale selon le groupe d'âges fonctionnel et le sexe
-2014-**

Groupe d'âges fonctionnel	El Hajeb			Fès - Meknès		
	Masculin	Féminin	Ensemble	Masculin	Féminin	Ensemble
0-4 ans	12 821	12 238	25 059	210 880	201 503	412 383
5-6 ans	4 771	4 492	9 263	81 163	77 879	159 042
7-12 ans	13 186	12 706	25 892	234 513	224 580	459 093
13-15 ans	6 831	6 349	13 180	114 815	110 963	225 778
16-18 ans	6 672	6 449	13 121	116 290	114 793	231 083
19-25 ans	15 247	15 203	30 450	259 923	265 850	525 773
26-29 ans	7 798	8 242	16 040	133 243	143 889	277 132
30-34 ans	9 443	9 991	19 434	154 379	167 092	321 471
35-39 ans	8 877	9 424	18 301	137 988	152 766	290 754
40-44 ans	8 187	8 544	16 731	129 891	140 372	270 263
45-49 ans	6 931	7 118	14 049	110 456	120 213	230 669
50 ans et plus	22 143	22 510	44 653	404 695	408 817	813 512
Non déclaré	0	0	0	1	3	4
Ensemble	122 907	123 266	246 173	2 088 237	2 128 720	4 216 957

Source : HCP, RGPH 2014.

**Caractéristiques démographiques et socio-économiques en 2014 de la population selon le sexe
- Ensemble-**

Désignation		El Hajeb			Fès - Meknès		
Sexe		Masculin	Féminin	Total	Masculin	Féminin	Total
Population		122 907	123 266	246 173	2 088 237	2 128 720	4 216 957
Statut matrimonial %	Célibataire	38,7	26,4	32,5	40,6	29,5	34,9
	Marié	59,4	60,4	59,9	57,7	57,7	57,7
	Autre	1,8	13,2	7,6	1,8	12,8	7,4
Age moyen au 1^{er} mariage		30,7	25,0	27,9	31,4	26,2	28,8
Fécondité	Indice synthétique de fécondité		2,2			2,1	
Taux d'analphabétisme (%)		26,3	48,8	37,6	23,7	45,3	34,7
Taux de scolarisation (%) des enfants âgés de 7-12 ans		96,0	94,2	95,1	95,3	93,5	94,4
Population selon l'activité	Population Active	68 109	14 266	82 375	1 113 164	303 979	1 417 143
	Population Inactive	54 798	109 000	163 798	975 073	1 824 741	2 799 814
	Taux d'activité (%)	77,5	15,8	46,3	74,6	19,4	46,4
Situation dans la profession des actifs occupés et des chômeurs ayant déjà travaillé (%)	Employeur	2,7	1,4	2,5	3,1	2,1	2,9
	Indépendant	24,2	13,4	22,6	33,3	16,3	30,2
	Salarié dans le secteur public	6,7	8,5	7,0	9,2	15,0	10,3
	Salarié dans le secteur privé	56,9	66,5	58,3	43,1	51,3	44,6
	Aide familiale	6,1	8,5	6,5	7,6	13,0	8,6
	Apprenti	0,6	0,5	0,5	1,2	0,7	1,1
	Associé ou partenaire	2,3	0,7	2,0	1,9	1,1	1,8
	Autre	0,5	0,5	0,5	0,5	0,5	0,5

Source : HCP, RGPH 2014.

**Caractéristiques démographiques et socio-économiques en 2014 de la population selon le sexe
-Milieu urbain-**

Désignation		El Hajeb			Fès - Meknès		
Sexe		Masculin	Féminin	Total	Masculin	Féminin	Total
Population		59 626	61 405	121 031	1251203	1298588	2549791
Statut matrimonial %	Célibataire	40,3	27,8	33,9	41,3	30,2	35,6
	Marié	57,8	57,4	57,6	56,9	56,0	56,4
	Autre	1,9	14,8	8,5	1,9	13,8	8,0
Age moyen au 1^{er} mariage		31,5	25,7	28,6	32,1	26,6	29,3
Fécondité	Indice synthétique de fécondité		2,1			2,0	
Taux d'analphabétisme (%)		19,7	40,8	30,5	16,1	34,2	25,4
Taux de scolarisation (%) des enfants âgés de 7-12 ans		97,5	96,6	97,0	97,4	97,6	97,5
Population selon l'activité	Population Active	31 574	8 759	40 333	653 656	231 203	884 859
	Population Inactive	28 052	52 646	80 698	597 547	1 067 385	1 664 932
	Taux d'activité (%)	73,4	19,2	45,5	71,7	23,8	47,0
Situation dans la profession des actifs occupés et des chômeurs ayant déjà travaillé (%)	Employeur	3,9	1,8	3,5	4,3	2,5	3,9
	Indépendant	26,5	15,3	24,4	27,9	15,2	25,1
	Salarié dans le secteur public	12,5	12,9	12,5	13,9	19,1	15,0
	Salarié dans le secteur privé	52,3	67,3	55,0	48,3	59,6	50,8
	Aide familiale	1,8	1,0	1,7	1,3	1,2	1,3
	Apprenti	0,8	0,6	0,8	1,7	0,8	1,5
	Associé ou partenaire	1,9	0,7	1,7	2,1	1,0	1,9
	Autre	0,4	0,5	0,4	0,5	0,6	0,5

Source : HCP, RGPH 2014.

**Caractéristiques démographiques et socio-économiques en 2014 de la population selon le sexe
-Milieu rural-**

Désignation		El Hajeb			Fès - Meknès		
Sexe		Masculin	Féminin	Total	Masculin	Féminin	Total
Population		63 281	61 861	125 142	837 034	830 132	1667 166
Statut matrimonial %	Célibataire	38,7	24,8	31,9	39,5	28,4	33,9
	Marié	59,5	64,1	61,7	58,9	60,5	59,7
	Autre	1,8	11,2	6,4	1,6	11,1	6,3
Age moyen au 1^{er} mariage		30,0	24,2	27,2	30,4	25,7	28,1
Fécondité	Indice synthétique de fécondité		2,3			2,4	
Taux d'analphabétisme (%)		32,8	57	44,8	35,3	63,4	49,3
Taux de scolarisation (%) des enfants âgés de 7-12 ans		94,7	92,0	93,4	92,7	88,2	90,5
Population selon l'activité	Population Active	36 535	5 507	42 042	459 508	72 776	532 284
	Population Inactive	26 746	56 354	83 100	377 526	757 356	1 134 882
	Taux d'activité (%)	81,5	12,3	47,1	79,2	12,2	45,5
Situation dans la profession des actifs occupés et des chômeurs ayant déjà travaillé (%)	Employeur	1,8	0,8	1,7	1,4	0,9	1,4
	Indépendant	22,3	10,7	21,0	40,6	19,5	38,2
	Salarié dans le secteur public	2,0	2,0	2,0	3,0	2,6	2,9
	Salarié dans le secteur privé	60,8	65,3	61,3	36,1	26,2	35,0
	Aide familiale	9,7	19,5	10,8	16,2	48,6	19,9
	Apprenti	0,3	0,3	0,3	0,5	0,2	0,5
	Associé ou partenaire	2,6	0,9	2,4	1,6	1,7	1,6
	Autre	0,6	0,5	0,6	0,5	0,4	0,5

Source :HCP, RGPH 2014.

**Conditions d'habitation des ménages selon le milieu de résidence
-2014-**

Désignation		El Hajeb			Fès - Meknès		
Milieu de résidence		Urbain	Rural	Total	Urbain	Rural	Total
Population et ménages	Population	121 031	125 142	246 173	2549791	1 667 166	4216957
	Ménages	27 903	25 327	53 230	600 113	319 384	919 497
	Taille Moyenne	4,3	4,9	4,6	4,2	5,2	4,6
Type d'habitat (en %)	Villa ou étage de villa	2,8	1,2	2,0	4,1	0,8	2,9
	Appartement	3,3	0,1	1,8	18,2	0,3	12,0
	Maison Marocaine traditionnelle	4,1	3,4	3,7	6,8	3,0	5,5
	Maison Marocaine moderne	83,1	28,6	57,2	66,6	24,7	52,0
	Habitat Sommaire ou bidonville	3,8	21,4	12,2	2,3	3,4	2,7
	Logement de type rural	2,4	44,1	22,2	1,2	67,0	24,1
	Autres	0,6	1,2	0,9	0,9	0,8	0,9
	Statut d'occupation (en %)	Propriétaire ou copropriétaire	55,8	67,5	61,4	57,5	86,6
	Accédant à la propriété	3,0	1,3	2,2	6,1	0,7	4,2
	Locataire	28,2	1,8	15,6	25,9	1,5	17,4
	Logé gratuitement	11,3	20,7	15,8	8,3	9,0	8,5
	Logement de fonction	1,4	2,2	1,8	1,4	1,2	1,3
	Autres	0,3	6,6	3,3	0,9	1,0	0,9
Ancienneté du logement (en %)	Moins de 10 ans	26,7	21	24	20,9	15,9	19,2
	Entre 10 et 19 ans	25,3	23,6	24,5	20,4	18,1	19,6
	Entre 20 et 49 ans	39,4	40,4	39,9	45,1	34,4	41,4
	50 ans et plus	8,6	15,1	11,7	13,5	31,6	19,8
Taux d'occupation		1,4	1,7	1,5	1,3	1,6	1,4
Equipements de base du logement (en %)	Cuisine	92,4	90,5	91,5	94,8	89,3	92,9
	W,C	98,0	80,1	89,5	99,0	79,8	92,3
	Bain moderne ou douche	51,4	12,2	32,8	53,9	9,0	38,3
	Bain local	7,4	30,2	18,3	5,9	29,6	14,1
	Eau Potable/Courante	89,0	26,9	59,5	94,5	23,5	69,8
	Electricité	95,0	74,8	85,4	96,5	84,1	92,2
Mode d'évacuation des eaux usées (en %)	Réseau public	85,8	3,1	46,4	94,0	4,4	62,9
	Fosse septique	12,2	46,7	28,6	4,7	45,1	18,8
	Puits perdus	1,0	24,9	12,4	0,6	18,5	6,9
	Dans la nature	0,9	24,5	12,2	0,5	31,5	11,3
	Autre	0,1	0,7	0,4	0,1	0,5	0,3
Mode d'évacuation des déchets	Bac à ordures de la commune	47,4	4,5	27,0	58,5	2,9	39,2
	Camion commun ou privé	41,9	7,5	25,5	36,2	2,9	24,7
	Autres	10,8	88,0	47,5	5,2	94,2	36,1
Autres équipements (en %)	Télévision	95,0	85,3	90,4	96,4	83,9	92,1
	Radio	50,8	47,2	49,0	57,9	47,5	54,3
	Téléphone portable	95,6	93,1	94,4	95,1	88,8	92,9
	Téléphone fixe	11,8	1,3	6,8	19,0	1,2	12,8
	Internet	16,9	3,3	10,4	24,1	2,0	16,4
	Ordinateur	24,7	4,9	15,3	31,6	3,5	21,9
	Parabole	82,0	56,8	70,0	90,5	68,4	82,8
	Réfrigérateur	88,8	69,7	79,7	92,2	70,7	84,7

Source : HCP, RGPH 2014.