

المملكة المغربية



المندوبية السامية للتخطيط

ⵜⴰⴳⴷⴰⵢⵜ ⵜⴰⴷⵓⵏⵏⵉⵜ ⵜⴰⵎⴰⵎⴰⵔⵜ | ⵙⴰⵎⵓⵔ ⵏ ⵙⴰⵎⵓⵔ
HAUT-COMMISSARIAT AU PLAN

المديرية الجهوية لجهة الشرق

مذكرة إخبارية حول الرقم الاستدلالي للأثمان عند الاستهلاك

لمدينة وجدة لشهر يناير 2025

تقديم:

الرقم الاستدلالي للأثمان عند الاستهلاك هو مؤشر يهدف إلى قياس التطور النسبي لأثمان بيع المواد الاستهلاكية بالتقسيط في الزمان والمكان لمختلف المواد المكونة للسلة المرجعية التي تستهلكها الأسر. ويستعمل هذا المؤشر أساسا من أجل:

- قياس المعدل العام للتضخم؛
- تتبع وتحليل الظرفية الاقتصادية؛
- تقويم مجاميع المحاسبة الوطنية بالأسعار الثابتة.

تطبيقا للمرسوم رقم 1083.19.2 المنشور بالجريدة الرسمية عدد 6880 الصادرة في 13 رمضان 1441 الموافق ل 7 ماي 2020، قامت المندوبية السامية للتخطيط بنشر الرقم الاستدلالي الجديد للأثمان عند الاستهلاك أساس 2017 في شهر ماي 2020 عوض الرقم الاستدلالي السابق (أساس 100: 2006) وذلك بعد تحيين العناصر التي تدخل في تركيب السلة المرجعية لهذا المؤشر و تحيين معاملات الترجيح لتواكب التغيرات في النمط الاستهلاكي للأسر المغربية بناء على نتائج البحث الوطني حول استهلاك ونفقات الأسر الذي أنجزته المندوبية السامية للتخطيط سنة 2014 . تحتوي سلة الرقم الاستدلالي (أساس 100 : 2017) على 546 مادة و1391 نوعية (عوض 478 مادة و1067 نوعية في السلة المرجعية السابقة).

تتم عملية تحصيل أثمان المواد الاستهلاكية الغذائية وغير الغذائية بالاتصال المباشر بعينة من نقاط البيع بالتقسيط وبصفة دورية ومنتظمة حسب المواد عن طريق بحث مستمر على صعيد 18 مدينة بالمملكة هي: الدار البيضاء، الرباط، طنجة، مراكش، وجدة، فاس، أكادير، مكناس، بني ملال، القنيطرة، تطوان، الرشيدية، أسفي، العيون، كلميم، سطات، الداخلة، الحسيمة.

❖ على الصعيد الوطني

← ارتفاع الرقم الاستدلالي للأثمان عند الاستهلاك ب 0,8% بسبب ارتفاع الرقم الاستدلالي للمواد الغذائية ب 1,6% واستقرار الرقم الاستدلالي للمواد غير الغذائية.

← مؤشر التضخم الأساسي من جهته في ارتفاع ب 0,2% خلال شهر وب 2,4% خلال سنة.

وفي القنيطرة ومراكش ب 1,0% وفي مكناس والرشيدية ب 0,9% وفي طنجة وبني ملال ب 0,8% وفي فاس ووجدة ب 0,7% وفي أكادير ب 0,6%. بينما سجل انخفاضا في العيون ب 0,5%.

بالمقارنة مع نفس الشهر من السنة السابقة، سجل الرقم الاستدلالي للأثمان عند الاستهلاك ارتفاعا ب 2,0% خلال شهر يناير 2025. وقد نتج هذا الارتفاع عن تزايد أثمان المواد الغذائية ب 3,3% وأثمان المواد غير الغذائية ب 1,1%. وتراوحت نسب التغير للمواد غير الغذائية ما بين انخفاض قدره 2,7% بالنسبة لـ "النقل" وارتفاع قدره 3,6% بالنسبة لـ "السكن والماء والكهرباء والغاز ومحروقات أخرى".

وهكذا، يكون مؤشر التضخم الأساسي، الذي يستثني المواد ذات الأثمان المحددة والمواد ذات التقلبات العالية، قد عرف خلال شهر يناير 2025 ارتفاعا ب 0,2% بالمقارنة مع شهر دجنبر 2024 وب 2,4% بالمقارنة مع شهر يناير 2024.

سجل الرقم الاستدلالي للأثمان عند الاستهلاك، خلال شهر يناير 2025، ارتفاعا ب 0,8% بالمقارنة مع الشهر السابق. وقد نتج هذا الارتفاع عن تزايد الرقم الاستدلالي للمواد الغذائية ب 1,6% واستقرار الرقم الاستدلالي للمواد غير الغذائية.

وهمت ارتفاعات المواد الغذائية المسجلة ما بين شهري دجنبر 2024 ويناير 2025 على الخصوص أثمان "السمن وفواكه البحر" ب 6,0% و"الخضر" ب 4,7% و"اللحم" ب 2,0% و"الفواكه" ب 1,6% و"الحليب والجبن والبيض" ب 0,6% و"القهوة والشاي والكاكاو" ب 0,5%. وعلى العكس من ذلك، انخفضت أثمان "المياه المعدنية والمشروبات المنعشة وعصير الفواكه والخضر" ب 0,5%. فيما يخص المواد غير الغذائية، فإن الارتفاع هم على الخصوص أثمان "المطاعم والمقاهي" ب 0,3%.

وسجل الرقم الاستدلالي أهم الارتفاعات في سطات ب 1,5% وفي آسفي ب 1,3% وفي تطوان وكلميم والحسيمة ب 1,1%

الرقم الاستدلالي للأثمان عند الاستهلاك على المستوى الوطني (أساس 100: 2017)

التطور حسب أقسام المواد

الرقم الاستدلالي الشهري						أقسام المواد
التغير %	يناير 2025	يناير 2024	التغير %	يناير 2025	دجنبر 2024	
3,3	132,0	127,8	1,6	132,0	129,9	المواد الغذائية
3,4	131,6	127,3	1,6	131,6	129,5	01 - المواد الغذائية والمشروبات غير الكحولية
3,0	144,0	139,8	2,8	144,0	140,1	02 - المشروبات الكحولية والتبغ
1,1	112,0	110,8	0,0	112,0	112,0	المواد غير الغذائية
0,9	116,4	115,4	-0,1	116,4	116,5	03 - الملابس والأحذية
3,6	108,9	105,1	0,0	108,9	108,9	04 - السكن والماء والكهرباء والغاز ومحروقات أخرى
0,3	112,3	112,0	-0,1	112,3	112,4	05 - الأثاث والأدوات المنزلية والصيانة العادية للمنزل
0,3	101,2	100,9	0,0	101,2	101,2	06 - الصحة
-2,7	117,3	120,5	-0,1	117,3	117,4	07 - النقل
0,0	104,1	104,1	-0,1	104,1	104,2	08 - المواصلات
0,2	105,3	105,1	-0,1	105,3	105,4	09 - الترفيه والثقافة
2,3	121,8	119,1	0,0	121,8	121,8	10 - التعليم
3,5	119,8	115,7	0,3	119,8	119,5	11 - مطاعم وفنادق
2,0	115,9	113,6	0,0	115,9	115,9	12 - مواد وخدمات أخرى
2,0	119,9	117,5	0,8	119,9	119,0	الرقم الإجمالي العام

المصدر: المندوبية السامية للتخطيط

❖ على سعيد مدينة وجدة

1. التطور الشهري للرقم الاستدلالي للأثمان عند الاستهلاك

عرف الرقم الاستدلالي للأثمان عند الاستهلاك، خلال شهر يناير من سنة 2025، ارتفاعا ب 0,7% بالمقارنة مع الشهر السابق. وقد نتج هذا الارتفاع عن تزايد الرقم الاستدلالي للمواد الغذائية ب 1,7% واستقرار الرقم الاستدلالي للمواد غير الغذائية.

وهمت ارتفاعات المواد الغذائية المسجلة ما بين شهري دجنبر 2024 ويناير 2025 على الخصوص أثمان "الخضر" ب 3,9% و"اللحوم" ب 3,2% و"الفواكه" ب 2,2% و"السماك وفواكه البحر" ب 2,1% و"المياه المعدنية والمشروبات المنعشة وعصير الفواكه والخضر" ب 1,1% و"الحليب والجبن والبيض" ب 0,7%. فيما يخص المواد غير الغذائية، فقد ارتفعت أثمان "المحروقات" ب 0,6%.

2. التطور السنوي للرقم الاستدلالي للأثمان عند الاستهلاك

بالمقارنة مع نفس الشهر من السنة السابقة، سجل الرقم الاستدلالي للأثمان عند الاستهلاك ارتفاعا ب 1,4% خلال شهر يناير 2025 نتيجة تزايد أثمان المواد الغذائية ب 2,1% وأثمان المواد غير الغذائية ب 0,8%.

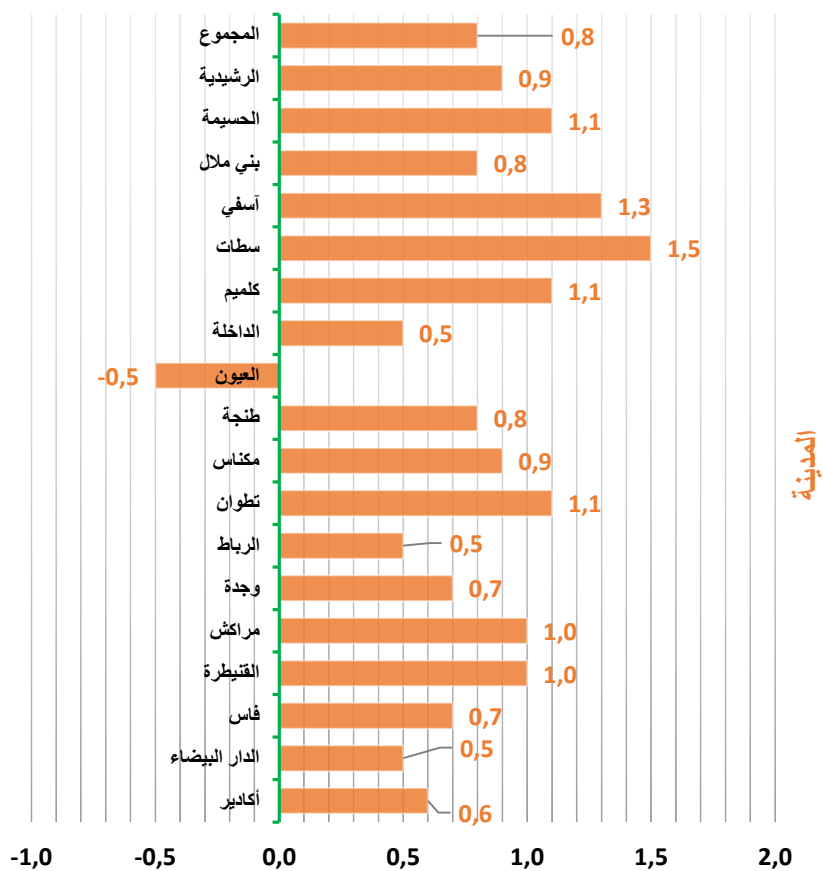
وقد نتج ارتفاع أثمان المواد الغذائية عن تزايد أثمان "المواد الغذائية والمشروبات غير الكحولية" ب 2,1% وأثمان "المشروبات الكحولية والتبغ" ب 3,3%. أما فيما يخص المواد غير الغذائية، فتراوحت نسبة التغير ما بين انخفاض ب 2,5% بالنسبة لأثمان "النقل" وارتفاع ب 4,7% بالنسبة لأثمان "السكن والماء والكهرباء والغاز ومحروقات أخرى".

الرقم الاستدلالي للأثمان عند الاستهلاك لمدينة وجدة (أساس 100: 2017) التطور حسب أقسام المواد

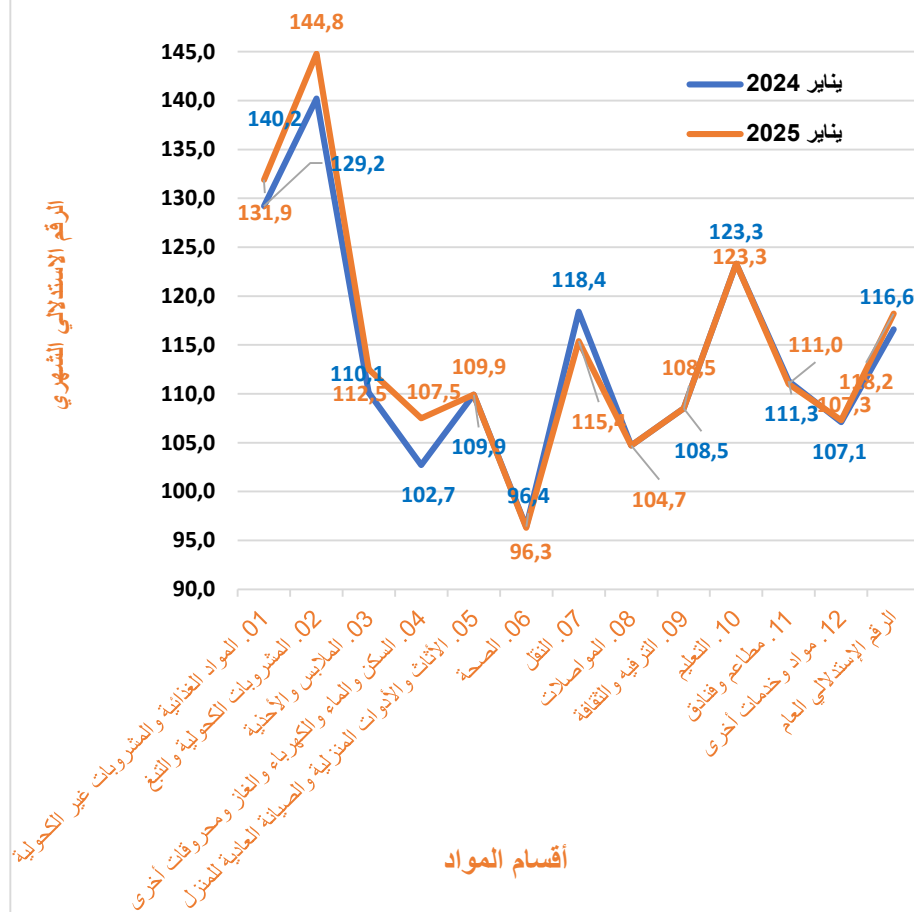
الرقم الاستدلالي الشهري						أقسام المواد
التغير %	يناير 2025	يناير 2024	التغير %	يناير 2025	دجنبر 2024	
2,1	132,4	129,6	1,7	132,4	130,2	المواد الغذائية
2,1	131,9	129,2	1,6	131,9	129,8	01 - المواد الغذائية والمشروبات غير الكحولية
3,3	144,8	140,2	2,8	144,8	140,8	02 - المشروبات الكحولية والتبغ
0,8	108,7	107,9	0,0	108,7	108,7	المواد غير الغذائية
2,2	112,5	110,1	0,0	112,5	112,5	03 - الملابس والأحذية
4,7	107,5	102,7	0,0	107,5	107,5	04 - السكن والماء والكهرباء والغاز ومحروقات أخرى
0,0	109,9	109,9	0,0	109,9	109,9	05 - الأثاث والأدوات المنزلية والصيانة العادية للمنزل
-0,1	96,3	96,4	0,0	96,3	96,3	06 - الصحة
-2,5	115,4	118,4	0,1	115,4	115,3	07 - النقل
0,0	104,7	104,7	0,0	104,7	104,7	08 - المواصلات
0,0	108,5	108,5	0,0	108,5	108,5	09 - الترفيه والثقافة
0,0	123,3	123,3	0,0	123,3	123,3	10 - التعليم
-0,3	111,0	111,3	-1,1	111,0	112,2	11 - مطاعم وفنادق
0,2	107,3	107,1	0,0	107,3	107,3	12 - مواد وخدمات أخرى
1,4	118,2	116,6	0,7	118,2	117,4	الرقم الاستدلالي العام

المصدر: المندوبية السامية للتخطيط

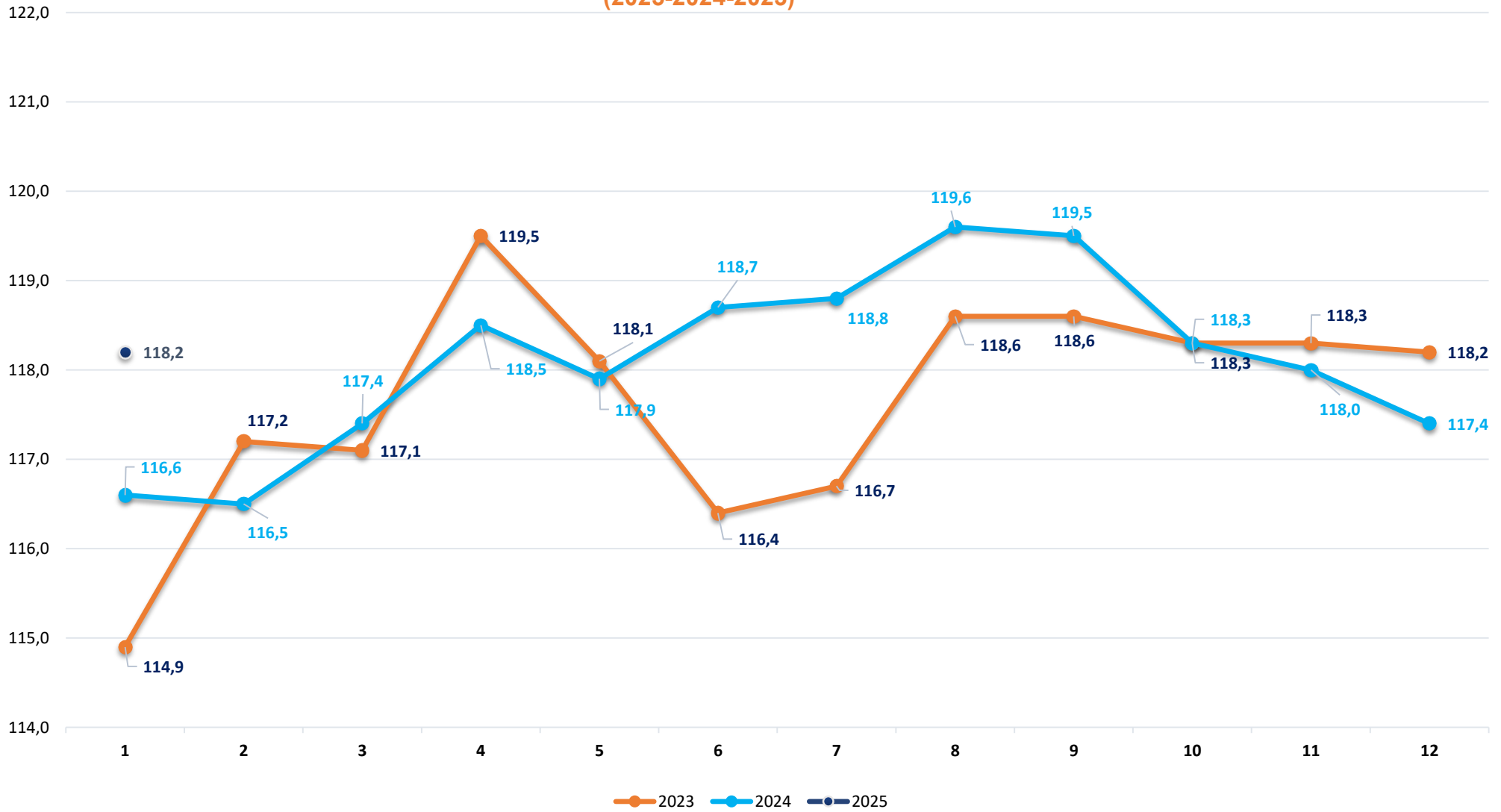
تطور الرقم الاستدلالي للأثمان عند الاستهلاك بين شهري دجنبر 2024 و يناير 2025 حسب المدن (%)



تطور الرقم الاستدلالي للأثمان عند الإستهلاك لمدينة وجدة لشهر يناير بين سنتي 2024 و 2025 حسب أقسام المواد



التطور الشهري للرقم الاستدلالي للأثمان عند الاستهلاك لمدينة وجدة
(2025-2024-2023)





المديرية الجهوية لجهة الشرق

25، شارع محمد الدرفوفي ص.ب: 408 وجدة 60000

الهاتف: 0536680430 - الفاكس: 0536684934

www.hcp.ma/region-oriental