



المميزات الديموغرافية والسوسيو-اقتصادية

لسكان إقليم بركان



الإحصاء العام للسكان والسكنى 2014

المميزات الديموغرافية للسكان

التربية والتعليم

النشاط الاقتصادي

الأسر ومميزات أرباب الأسر

ظروف سكن الأسر

المملكة المغربية
المنذوبية السامية للتخطيط
المديرية الجهوية لجهة الشرق

المميزات الديموغرافية والسوسيو-اقتصادية لسكان إقليم بركان

نونبر 2017

الفهرس

3	تمهيد.....
5	أهم المؤشرات الديموغرافية والسوسيو-اقتصادية للسكان.....
8	الفصل الأول: المميزات الديموغرافية للسكان.....
9	1- النمو الديموغرافي والتوزيع المجالي للسكان.....
11	2- بنية السكان حسب السن والجنس.....
15	3- الحالة الزوجية للسكان.....
18	4- الخصوبة.....
20	5- الإعاقة.....
22	الفصل الثاني: الأمية والتعليم.....
23	1- الأمية.....
25	2- المعرفة باللغات.....
28	3- التمدرس.....
29	الفصل الثالث: النشاط الاقتصادي.....
30	1- النشاط.....
32	2- الوضعية في المهنة.....
34	الفصل الرابع: الأسر ومميزات أرباب الأسر.....
35	1- تطور عدد وحجم الأسر.....
36	2- المميزات الديموغرافية لأرباب الأسر.....
36	1-2- أرباب الأسر حسب الجنس.....
37	2-2- أرباب الأسر حسب فئات السن.....
38	2-3- نسبة الأمية لدى أرباب الأسر.....

40	الفصل الخامس: ظروف سكن الأسر.....
41	1- نوع المسكن
42	2- نظام حيازة المسكن.....
43	3- أقدمية المسكن.....
44	4- شغل المسكن.....
45	5- تجهيزات المسكن.....
50	ملحقات.....
51	مفاهيم وتعريف.....
56	جداول إحصائية.....

تمهيد

تنفيذا للتعليمات السامية لصاحب الجلالة الملك محمد السادس نصره الله وأيده المتضمنة في الرسالة الملكية الموجهة لرئيس الحكومة بشأن الإحصاء العام للسكان والسكنى في سنة 2014 وانسجاما مع توصيات الأمم المتحدة التي تنص على إجراء هذه العملية على الأقل مرة كل عشر سنوات، أنجزت بلادنا سادس إحصاء عام للسكان والسكنى خلال الفترة الممتدة من فاتح شتبر 2014 إلى العشرين منه، وذلك بعد إحصاءات 1960 و 1971 و 1982 و 1994 و 2004.

ويمكن حصر الأهداف الرئيسية للإحصاء العام للسكان والسكنى لسنة 2014 فيما يلي:

- ✓ تحديد عدد السكان القانونيين للبلاد على الصعيد الوطني وعلى صعيد كافة الوحدات الترابية للمملكة؛
 - ✓ استخراج المميزات الديموغرافية والاقتصادية والاجتماعية والظروف السكنية لساكنة المملكة؛
 - ✓ تكوين قاعدة للمعاينة لإنجاز البحوث الإحصائية التي تبرمج عادة خلال الفترة الفاصلة ما بين إحصاءين عامين متتاليين.
- وقد عبأت هذه العملية الوطنية الكبرى مختلف الوسائل التكنولوجية والتنظيمية والتواصلية المتاحة خلال مختلف مراحل إنجازها، كما تمت مطابقة هذا الإحصاء منهجيا ومضمونا ومسطريا مع المعايير المعتمدة في هذا الشأن من لدن الأمم المتحدة.
- وفي هذا الصدد، لابد من الإشارة إلى أنه تم اعتماد تقنيات القراءة الآلية للوثائق في معالجة استمارات الإحصاء مما مكن من تقليص آجال فرز ونشر المعلومات. ففي مدة لم تتعد شهرا واحدا، تم تحديد أعداد السكان القانونيين على الصعيد الوطني وحسب وسطي الإقامة، الحضري والقروي، والجهات والأقاليم والجماعات. كما تم نشر بعد ذلك الخصائص الديموغرافية والاجتماعية والاقتصادية والثقافية للسكان على مستوى مختلف التقسيمات الإدارية للمملكة.

ونظرا للاهتمام المتزايد بالجهة وبتدبير الشأن المحلي، وفي سبيل توفير مناخ وإطار ملائمين لبلورة الاستراتيجيات والمخططات، كان لابد من تحليل هذه المعطيات الديموغرافية والسوسيو-اقتصادية على صعيد جهة الشرق والأقاليم المنتمية إلى مجالها الترابي لتكون رهن إشارة ذوي القرار والمخططين ومختلف المهتمين بالجهة ومكوناتها.

ويهتم هذا العمل التحليلي من خلال الوثيقة التي بين أيدينا بأهم المؤشرات الديموغرافية والسوسيو-اقتصادية لإقليم بركان وذلك من خلال عرض مختلف خصائص ومميزات السكان بالإقليم مع إبراز بعض الاختلالات والفوارق التي لازالت سائدة بين الوسطين الحضري والقروي أو بين الجنسين. وقد تمت الاستعانة قدر الإمكان برسوم بيانية لتوضيح مختلف هذه الفوارق والخصائص.

ويتناول هذا الإصدار خمسة محاور أساسية:

- الوضعية الديموغرافية؛
- الأمية والتعليم؛
- النشاط الاقتصادي؛
- الأسر ومميزات أرباب الأسر؛
- ظروف سكن الأسر.

وإذ تتشرف المديرية الجهوية للمندوبية السامية للتخطيط لجهة الشرق بإصدار ونشر هذه الوثيقة ووضعها بين أيدي مختلف فئات المستعملين، فإنها تظل رهن إشارتهم في مجال اختصاصاتها.

أهم المؤشرات الديموغرافية والسوسيو-اقتصادية للسكان

<u>الوضعية الديموغرافية</u>	
السكان القانونيون	289137 نسمة
معدل التزايد السنوي 2004-2014 (%)	0,7
نسبة التمدن (%)	63,2
الكثافة السكانية (نسمة /كلم2)	145,7
معدل العزوبة النهائية (%)	10,2
متوسط السن عند الزواج الأول	29,8 سنة
المؤشر التركيبي للخصوبة (طفل/امرأة)	1,9
متوسط حجم الأسرة (فرد/أسرة)	4,4

<u>الأمية والتعليم</u>	
نسبة الأمية (%)	
إقليم بركان	33,3
جهة الشرق	34,4
مجموع البلاد	32,2
نسبة الأمية لدى النساء (%)	
إقليم بركان	43,8
جهة الشرق	44,4
مجموع البلاد	42,1

<u>النشاط الاقتصادي</u>	
المعدل الصافي للنشاط (%)	
43,4	إقليم بركان
44,3	جهة الشرق
47,6	مجموع البلاد
<u>مميزات أرباب الأسر</u>	
أرباب الأسر الإناث (%)	
16,3	إقليم بركان
15,9	جهة الشرق
نسبة الأمية لدى أرباب الأسر الذكور (%)	
35,8	إقليم بركان
38,2	جهة الشرق
نسبة الأمية لدى أرباب الأسر الإناث (%)	
72,7	إقليم بركان
70,1	جهة الشرق

<u>ظروف السكن</u>	
الأسر المالكة أو في طريق التملك (%)	
72,5	إقليم بركان
73,9	جهة الشرق
71,9	مجموع البلاد
الأسر الخاضعة لنظام الكراء (%)	
11,3	إقليم بركان
12,5	جهة الشرق
18,8	مجموع البلاد
الأسر المرتبطة مساكنها بشبكة لتوزيع الماء الصالح للشرب (%)	
83,8	إقليم بركان
68,3	جهة الشرق
73,0	مجموع البلاد
الأسر المرتبطة مساكنها بشبكة لتوزيع الكهرباء (%)	
93,3	إقليم بركان
88,9	جهة الشرق
91,6	مجموع البلاد
الأسر المرتبطة مساكنها بشبكة عمومية لصرف المياه المستعملة (%)	
65,1	إقليم بركان
57,9	جهة الشرق
58,9	مجموع البلاد

الفصل الأول

المميزات الديموغرافية للسكان

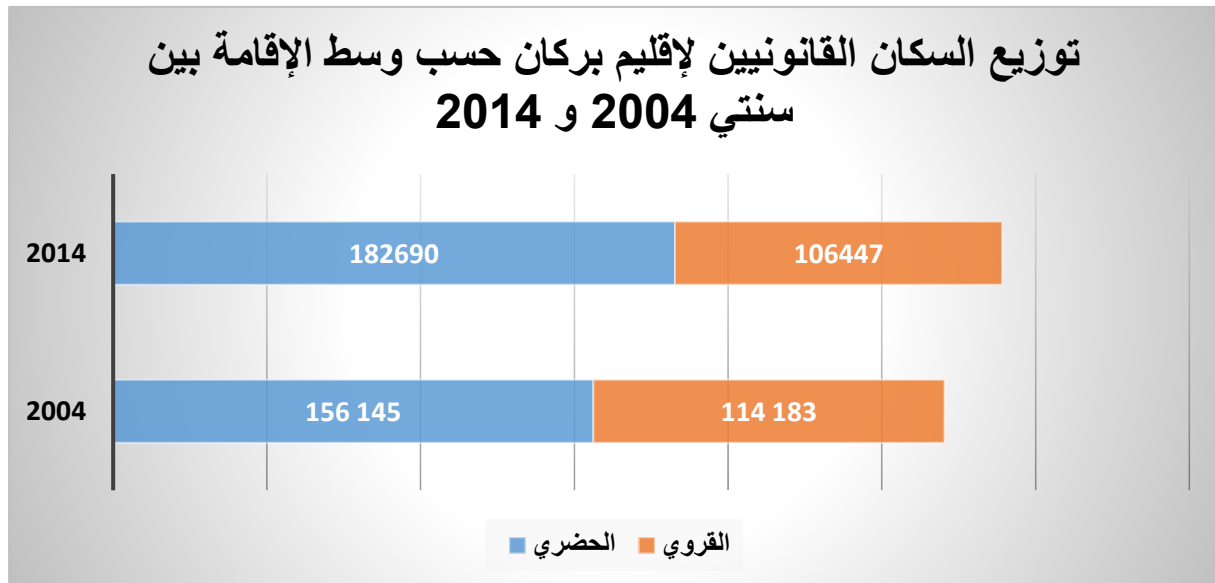
1- النمو الديموغرافي والتوزيع المجالي للسكان

حسب الإحصاء العام للسكان والسكنى لسنة 2014، بلغ عدد سكان إقليم بركان 289137 نسمة مقابل 270328 نسمة قبل عشر سنوات مسجلين بذلك نموا سنويا بلغ في المتوسط حوالي 0,7 % مقابل 0,8 % بين إحصائي 1994 و 2004. وقد عرف سكان الحواضر وتيرة تزايد بلغت في المتوسط 1,6 % في حين انخفضت الساكنة القروية بنسبة 0,7 % خلال نفس الفترة مترجمة بذلك خلو القرى لصالح المدن.

توزيع سكان إقليم بركان حسب وسط الإقامة خلال إحصائي 2004 و 2014

وسط الإقامة	إحصاء 2004	إحصاء 2014	معدل التزايد (%)
الحضري	156 145	182690	1,6
القروي	114 183	106447	-0,7
المجموع	270 328	289137	0,7

المصدر: الإحصاءان العامان للسكان والسكنى لسنتي 2004 و 2014



تجدر الإشارة إلى أن وتيرة تزايد سكان الحواضر هي أعلى من وتيرة تزايد مجموع السكان. نتيجة لذلك، ارتفعت نسبة التمدن من 57,8 % سنة 2004 إلى 63,2 % خلال الإحصاء الأخير، وتظل هذه النسبة أقل من المسجلة على صعيد الجهة بـ 2,2 نقطة.

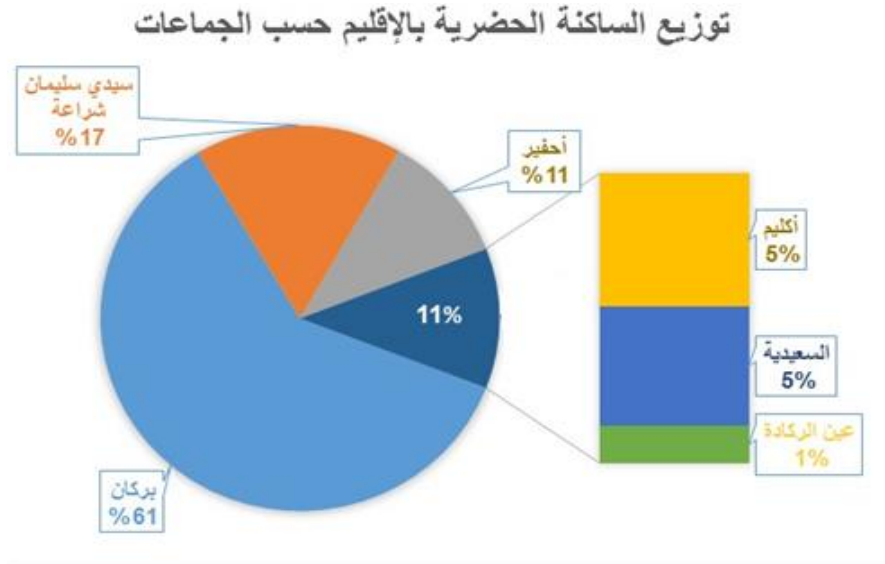
تستقطب مدينة بركان لوحدها 37,8 % من مجموع ساكنة الإقليم وحوالي 60 % من الساكنة الحضرية متبوعة بجماعة سيدي سليمان شراعة بـ 16,5 % ثم جماعة أحفير بما يناهز 11 % في حين تبقى الجماعات الحضرية الأخرى قليلة السكان نسبيا.

السكان القانونيون وعدد الأسر حسب إحصاءي 2004 و2014

متوسط معدل النمو السنوي 2014-2004 (%)	2014		2004		الجماعات الحضرية والقروية
	الأسر	السكان	الأسر	السكان	
0,67	66 372	289 137	54 649	270 328	إقليم بركان
0,08	4 705	19 630	4 160	19 482	أحفير
-1,01	639	2 694	625	2 983	عين الركادة
0,78	2 194	9 695	1 812	8 969	أكليم
3,16	26 087	109 237	17 245	80 012	بركان
10,15	2 188	8 780	829	3 338	السعيدية
2,8	6 699	30 202	4 561	22 904	سيدي سليمان شراعة
0,77	3 405	14 908	2 704	13 809	أغبال
-6,81	1 183	5 089	2 005	10 304	فزون
-1,01	3 183	13 996	3 182	15 493	لعثامنة
0,36	3 252	14 486	2 758	13 980	مداغ
0,59	595	2 452	483	2 312	مركز مداغ
-0,02	4 374	20 513	3 727	20 560	بوغربية
-0,24	2 483	12 245	2 138	12 539	الشويحية
-1,95	820	4 265	879	5 195	رسلان
-1,75	961	4 525	991	5 400	سيدي بوهريّة
-1,4	619	2 735	609	3 150	تافوغالت
-6,68	3 580	16 137	6 424	32 210	زكزل

المصدر: الإحصاءان العامان للسكان والسكنى لسنتي 2004 و2014

أما بخصوص الوسط القروي للإقليم، فتضم جماعة بوغربية 19,3 % من السكان القرويين متبوعة بجماعات زكزل، أغبال ومداغ ب 15,2%، 14% و 13,6 % على التوالي.



2- بنية السكان حسب السن والجنس¹

كما هو معلوم فإن البنية السكانية حسب الجنس والسن تبرز بكل وضوح التشكيلة الديموغرافية للسكان وتكون ركيزة أساسية لكل المخططات والاستراتيجيات الهادفة إلى تلبية حاجيات السكان في مختلف الميادين الاجتماعية والاقتصادية.

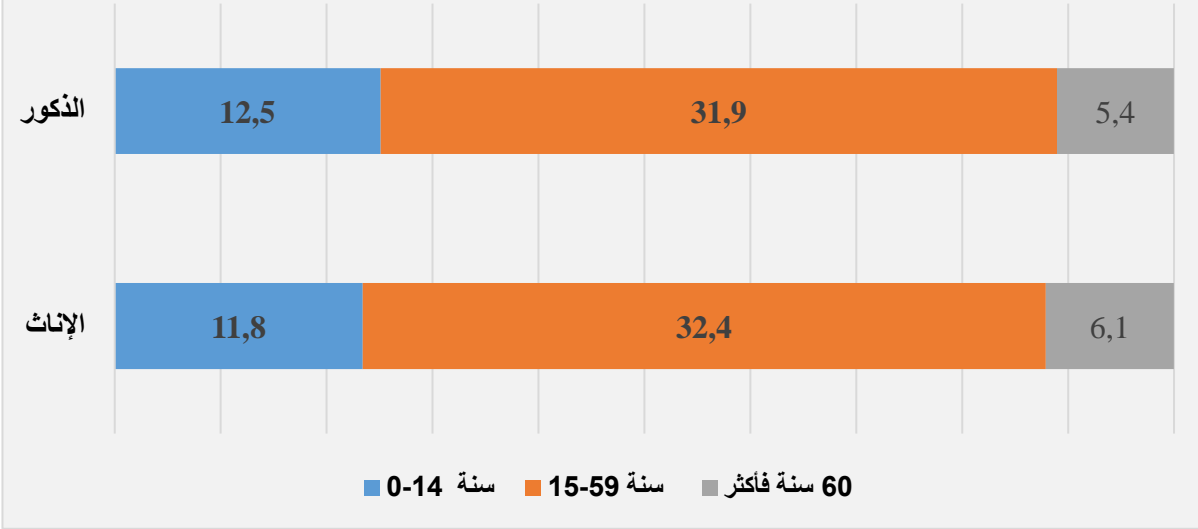
توزيع السكان حسب الفئات الدلالية الكبرى والجنس (%)

فئات السن	الذكور	الإناث	المجموع
14-0 سنة	12,5	11,8	24,3
15-59 سنة	31,9	32,4	64,3
60 سنة فأكثر	5,4	6,1	11,5

المصدر: الإحصاء العام للسكان والسكنى لسنة 2014

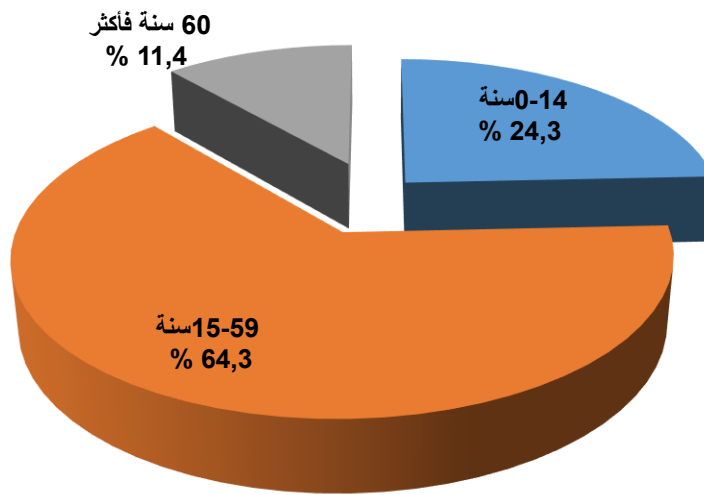
¹ تتعلق مؤشرات هذا الجزء والفصول الموالية بالسكان البلديين فقط، أي مجموع السكان القانونيين باستثناء السكان المحسوبين على حدة (انظر ملحق المفاهيم والمصطلحات).

توزيع السكان القانونيين حسب الفئات العمرية حسب إحصاء 2014



بتحليلنا للجدول السابق يتبين أن فئة الأطفال (0-14 سنة) والتي مثلت حسب إحصاء 2004 نسبة 27,1% من مجموع سكان الإقليم عرفت انخفاضا ملحوظا بلغ 2,8 نقاط سنة 2014 لتستقر في نسبة 24,3% في حين سجلت فئة المسنين (60 سنة فما فوق) ارتفاعا قدره 2,0 نقاط حيث انتقلت من 9,5% سنة 2004 إلى 11,5% سنة 2014. أما الأشخاص في سن النشاط (15-59 سنة)، فقد تزايد عددهم من 63,3% من مجموع السكان سنة 2004 إلى 64,3% سنة 2014.

توزيع السكان حسب الفئات الدلالية الكبرى



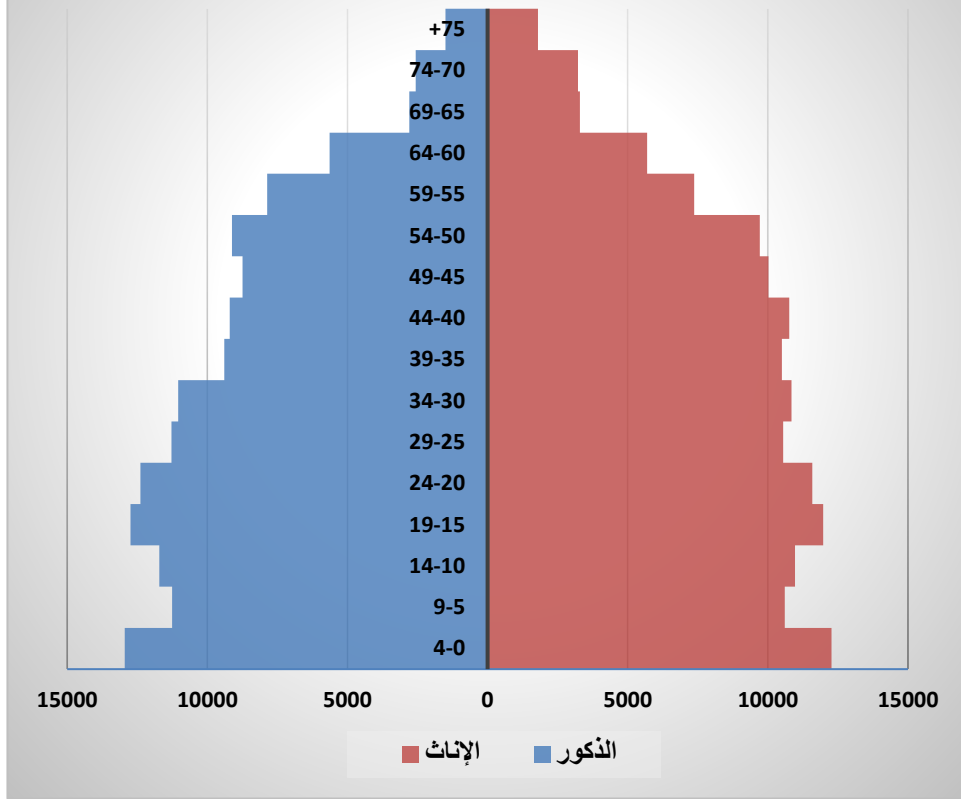
على غرار الجهة، تعتبر ساكنة إقليم بركان ساكنة فنية حيث إن فئة السكان الذين تقل أعمارهم عن 30 سنة هي السائدة بنسبة 48,8%. كما تجدر الإشارة أيضا إلى أن فئة الأطفال قد تقلصت بين إحصائي 2004 و 2014 إضافة إلى فئات السن 15-24 سنة و 25-29 سنة التي فقدت 2,7 نقاط و 0,5 نقطة على التوالي خلال نفس الفترة.

توزيع السكان حسب الجنس وفئات السن الخماسية (%)

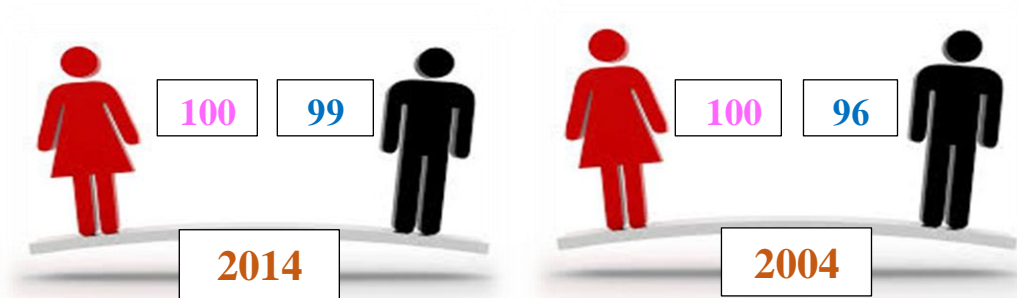
فئات السن الخماسية	الذكور	الإناث	المجموع
4-0 سنوات	4,5	4,3	8,8
5-9 سنوات	3,9	3,7	7,6
10-14 سنة	4,1	3,8	7,9
15-19 سنة	4,4	4,2	8,6
20-24 سنة	4,3	4,0	8,3
25-29 سنة	3,9	3,7	7,6
30-34 سنة	3,8	3,8	7,6
35-39 سنة	3,3	3,6	6,9
40-44 سنة	3,2	3,7	6,9
45-49 سنة	3,0	3,5	6,5
50-54 سنة	3,2	3,4	6,5
55-59 سنة	2,7	2,6	5,3
60-64 سنة	2,0	2,0	3,9
65-69 سنة	1,0	1,1	2,1
70-74 سنة	0,9	1,1	2,0
75 سنة فأكثر	1,6	1,9	3,4

المصدر: الإحصاء العام للسكان والسكنى لسنة 2014

الهرم السكاني لإقليم بركان الإحصاء العام للسكان والسكنى لسنة 2014



من خلال قراءة نتائج الإحصاء العام للسكان والسكنى لسنة 2014 يتبين أن نسبة الإناث بإقليم بركان تفوق نسبة الذكور ب 0,6 نقطة، بينما كان الفرق يصل إلى 2,2 نقاط قبل عشر سنوات. ونتيجة لذلك عرف معدل الذكورة ارتفاعا نسبيا بين الإحصاءين الأخيرين، حيث انتقل من 96 إلى 99 ذكرا لكل 100 امرأة.



تطور عدد السكان حسب الجنس

الجنس	2004		2014		معدل التزايد (%)
	العدد	%	العدد	%	
الذكور	131843	48,9	143198	49,7	0,8
الإناث	137981	51,1	144779	50,3	0,5
المجموع	269824	100,0	287977	100,0	0,7

المصدر: الإحصاءان العامان للسكان والسكنى لسنتي 2004 و2014

وتعزى هذه النتائج إلى ارتفاع معدل النمو الديموغرافي لدى الذكور والذي بلغ 0,8% في المتوسط سنويا خلال الفترة الممتدة بين 2004 و2014 مقابل 0,5% للإناث.

3- الحالة الزوجية للسكان

توزيع السكان البالغين 15 سنة فما فوق حسب الحالة الزوجية، الجنس ووسط الإقامة (%)

الحالة الزوجية	إحصاء 2004			إحصاء 2014		
	الذكور	الإناث	المجموع	الذكور	الإناث	المجموع
العزاب	49,4	37,4	43,2	42,8	30,0	36,3
المتزوجون	49,5	50,0	49,8	55,6	56,1	55,8
المطلقون	0,5	2,9	1,8	0,9	3,4	2,2
الأرامل	0,6	9,6	5,3	0,7	10,5	5,7

المصدر: الإحصاءان العامان للسكان والسكنى لسنتي 2004 و2014

حسب نتائج الإحصاء العام للسكان والسكنى لسنة 2014، أكثر من نصف سكان الإقليم البالغين 15 سنة فأكثر متزوجون (55,8%). أما حسب الجنس، فإن النسبتان متساويتان تقريبا إذ أن الفرق لا يتعدى 0,5 نقطة. وقد عرفت نسبة المتزوجين ارتفاعا ملحوظا خلال العشر سنوات الفاصلة بين الإحصاءين الأخيرين قدر ب 6 نقاط حيث انتقلت من 49,8% سنة 2004 إلى 55,8% سنة 2014 في حين انخفضت نسبة العزاب من 43,2% إلى 36,3% خلال نفس الفترة.

جدير بالذكر أن ظاهرة العزوبة تمس الرجال أكثر من النساء حيث أن أكثر من أربعة رجال من بين 10 هم عزاب مقابل 3 نساء من بين 10. على خلاف ذلك، نلاحظ من خلال

النتائج المبينة في الجدول أعلاه تفشي ظاهرتي الترمل والطلاق لدى النساء أكثر من الرجال، إذ أن 14 امرأة من بين 100 هن أرمولات أو مطلقات مقابل أقل من رجلين من بين 100 ويمكن تفسير هذا بسهولة ربط علاقة زوجية جديدة بالنسبة للرجال وبارتفاع وفيات الرجال مقارنة بالنساء.

ومن خلال الجدول أسفله يتبين أن:

- نسبة العزوبة عند الفئات العمرية تتخفض مع ارتفاع السن وتظل مرتفعة إلى حدود الثلاثينات، حيث بلغت أقصاها لدى الفئة العمرية 15-19 سنة بنسبة 94,2 % تليها الفئة العمرية 20-24 سنة بنسبة 74,9 % ثم الفئة العمرية 25-29 سنة بنسبة 55,1 %.

- نسبة العزوبة تختلف حسب الجنس، إذ نلاحظ تفوقا واضحا للرجال على الإناث من حيث نسب العزوبة حيث بلغت لدى الفئة العمرية 15-19 سنة من الذكور 99,7% و 94,6% لدى الفئة العمرية 20-24 سنة و 74,7% لدى الفئة العمرية 25-29 سنة مقابل 88,3% ، 53,9% و 34,2% على التوالي لدى الإناث.

كما تجب الإشارة في هذا الصدد إلى أن نسب العزوبة لكلا الجنسين بالوسط الحضري تفوق مثيلاتها بالوسط القروي وذلك بالنسبة لكل فئات الأعمار.

نسبة العزاب البالغين من 15 إلى 29 سنة حسب الجنس، وسط الإقامة وفئات السن الخماسية (%)

الوسط	الجنس	19-15 سنة	24-20 سنة	29-25 سنة
المجموع	الذكور	99,7	94,6	74,7
	الإناث	88,3	53,9	34,2
	المجموع	94,2	74,9	55,1
الحضري	الذكور	99,8	95,3	75,1
	الإناث	89,8	57,3	35,8
	المجموع	94,9	76,8	56,0
القروي	الذكور	99,6	93,5	74,0
	الإناث	85,7	47,8	31,4
	المجموع	93,0	71,8	53,7

المصدر: الإحصاء العام للسكان والسكنى 2014

ومن أجل الإحاطة بظاهرة العزوبة النهائية، يتم اعتماد نسبة العزوبة عند 55 سنة والتي تعد مقياساً لحدّة هذه الظاهرة على مستوى أجيال بأكملها.

يمثل معدل العزوبة النهائية نسبة العزاب البالغين 55 سنة إلى مجموع السكان البالغين 55 سنة. وقد بلغ هذا المعدل بإقليم بركان 10,2% خلال الإحصاء العام للسكان والسكنى لسنة 2014 مقابل 6,4% سنة 2004.

ويلاحظ من خلال تحليل الجدول أسفله أن:

✓ معدل العزوبة النهائية مرتفع في الوسط القروي (10,8%) مقارنة مع الوسط الحضري (9,9%)؛

✓ النساء معرضات أكثر من الرجال لظاهرة العزوبة النهائية حيث بلغت النسبة لدى الإناث 13,7% مقابل 6,7% لدى الذكور؛

✓ تنامي ظاهرة العزوبة النهائية حيث انتقلت من 6,4% سنة 2004 إلى 10,2% سنة 2014، ويهم هذا الارتفاع بالخصوص فئة النساء حيث أصبحت النسبة 13,7% مقابل 8,7% قبل عشر سنوات.

معدل العزوبة النهائية عند 55 سنة حسب الجنس ووسط الإقامة (%)

الجنس	الحضري	القروي	المجموع
الذكور	6,9	6,5	6,7
الإناث	12,9	15,3	13,7
المجموع	9,9	10,8	10,2

المصدر: الإحصاء العام للسكان والسكنى لسنة 2014

من بين المؤشرات الهامة التي يوفرها الإحصاء العام للسكان والسكنى متوسط السن عند الزواج الأول، لما له من تأثير مباشر على الإنجاب. وحسب النتائج المبينة في الجدول التالي، فقد انتقل من 30,7 سنة خلال 2004 إلى 29,8 سنة خلال 2014 بانخفاض طفيف قدره 0,9 سنة. ويعتبر الفرق في المعدل جد ضئيل بين الواسطين إذ لم يتعد 0,4 نقطة سنة

2014 في حين بلغ الفرق بين الذكور والإناث 7,8 سنة مما يبين أن الرجال أكثر ميلا للتأخر في الزواج مقارنة بالنساء.

أما حسب وسط الإقامة والجنس معاً، فنلاحظ أن متوسط السن عند الزواج الأول لدى الذكور بالوسط الحضري يفوق نظيره بالوسط القروي بنسبة ضئيلة (33,7 سنة مقابل 33,2 سنة على التوالي). نفس الشيء بالنسبة للفتاة بالوسط الحضري مقارنة بالوسط القروي (26 سنة مقابل 25,1 سنة).

متوسط السن عند الزواج الأول للبالغين 15 سنة فما فوق حسب الجنس ووسط الإقامة

وسط الإقامة	إحصاء 2004			إحصاء 2014		
	الذكور	الإناث	المجموع	الذكور	الإناث	المجموع
الحضري	33,9	27,5	30,8	33,7	26,0	30,0
القروي	33,4	27,8	30,8	33,2	25,1	29,6
المجموع	33,5	27,6	30,7	33,5	25,7	29,8

المصدر: الإحصاءات العامة للسكان والسكنى لسنتي 2004 و 2014

4- الخصوبة

يمثل المؤشر التركيبي للخصوبة مجموع المواليد الأحياء الذين قد تضعهم المرأة خلال حياتها تحت شروط خصوبة سليفاتها. وقد عرف هذا المؤشر استقراراً مستمراً خلال السنوات الأخيرة بالنسبة للإقليم حيث بلغ في المتوسط 1,9 طفل لكل امرأة، إذ أنه يعتبر ثاني أضعف معدل على صعيد جهة الشرق، ويمكن أن يكون نتيجة ارتفاع سن الزواج بالأساس، وكذلك لانعكاسات حملات برنامج تنظيم الأسرة.

تجدر الإشارة إلى أن المؤشر لم يتغير بين الإحصائين الأخيرين سواء بالإقليم في مجمله أو في وسطه القروي، في حين عرف المؤشر ارتفاعاً طفيفاً بالحوضر حيث انتقل من 1,8 طفل إلى 1,9 طفل لكل امرأة.

المؤشر التركيبي للخصوبة حسب وسط الإقامة

إحصاء 2014			إحصاء 2004			
المجموع	القروي	الحضري	المجموع	القروي	الحضري	
1,9	2,0	1,9	1,9	2,0	1,8	إقليم بركان
2,1	2,2	2,0	2,2	2,5	2,0	جهة الشرق

المصدر: الإحصاءات العامان للسكان والسكنى لسنتي 2004 و 2014

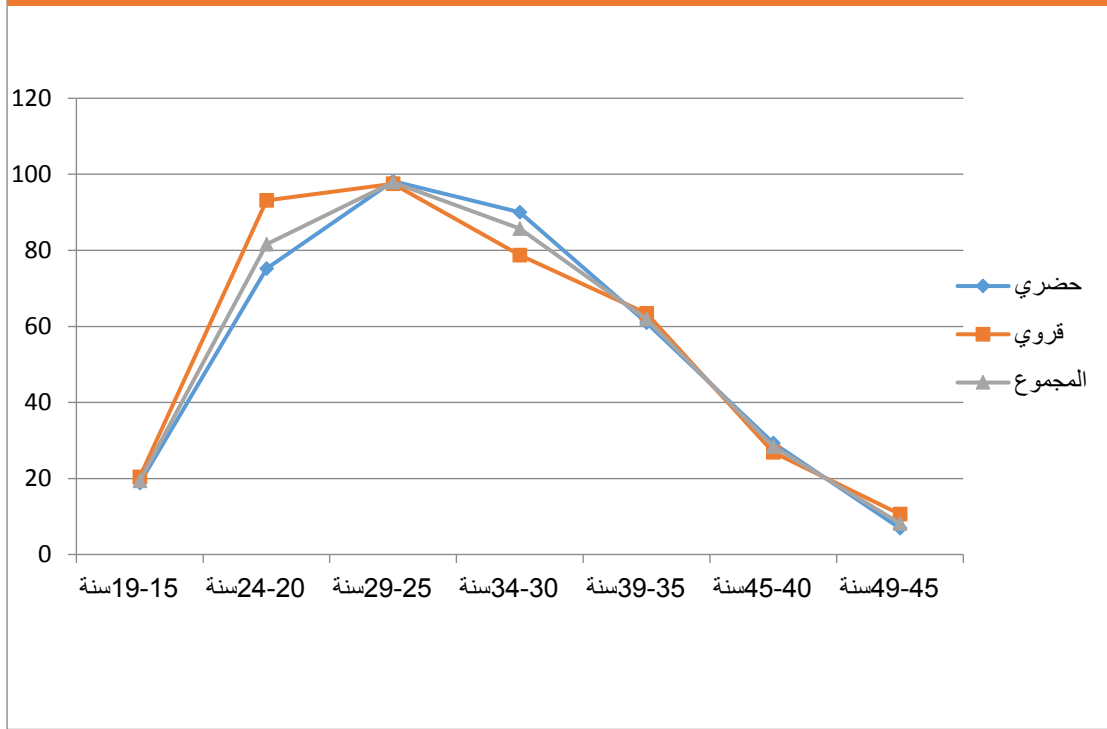
ومن فئة عمرية إلى أخرى يتضح أن معدل الخصوبة والذي يعبر عن عدد الأطفال لكل ألف امرأة يبلغ ذروته ما بين 25 و 29 سنة ليصل إلى 97,9 طفلا لكل 1000 امرأة بينما لا يكاد يصل إلى 20 طفلا قبل سن العشرين ليبدأ في انخفاض ملحوظ ابتداء من 35 سنة ليصل أدناه ما بين 45 و 49 سنة ب 8 أطفال لكل 1000 امرأة، وهذا له ارتباط وثيق بمتوسط السن عند الزواج الأول للنساء والقدرة الإنجابية للمرأة من فئة عمرية إلى أخرى.

معدل الخصوبة (% للنساء في سن الإنجاب حسب فئات السن الخماسية ووسط الإقامة

فئات السن الخماسية	الحضري	القروي	المجموع
19-15 سنة	18,8	20,4	19,4
24-20 سنة	75,2	93,1	81,6
29-25 سنة	98,2	97,5	97,9
34-30 سنة	90,0	78,7	85,7
39-35 سنة	61,0	63,4	61,9
45-40 سنة	29,3	26,9	28,4
49-45 سنة	6,9	10,6	8,2

المصدر: الإحصاء العام للسكان والسكنى لسنة 2014

معدل الخصوبة (%) حسب فئات السن الخامسة ووسط الإقامة



5- الإعاقة

الإعاقة المعبر عنها في الإحصاء العام للسكان والسكنى لسنة 2014 تعنى بالأساس بقياس درجة صعوبة ممارسة الحياة اليومية للأفراد، فهي بذلك تعالج مسألة مدى مساهمة الأشخاص الذين يعانون من مشاكل صحية دائمة في الأنشطة اليومية بالمقارنة بالأشخاص في وضعية سليمة. تم التركيز في الإحصاء على ستة مجالات وظيفية أساسية وهي: السمع والرؤية والمشى والإدراك والاعتناء بالذات والتواصل.

هذا، وقد بلغت نسبة انتشار الإعاقة بإقليم بركان 6,9% حسب الإحصاء العام للسكان والسكنى لسنة 2014، وهي نسبة تفوق ما سجل على مستوى الجهة (5,9%) وعلى الصعيد الوطني (5,1%). وتنتشر الإعاقة بين الذكور والإناث بشكل متساو تقريبا. أما حسب الوسط، فلوحظ أن الإعاقة منتشرة أكثر بالوسط القروي للإقليم حيث سجل فرق 0,5 نقطة مع الوسط الحضري.

نسبة انتشار الإعاقة حسب الجنس (%)

المجموع	الإناث	الذكور		
6,9	6,9	7,0	المجموع	
6,7	6,7	6,7	الحضري	إقليم بركان
7,2	7,1	7,4	القروي	
5,9	5,8	6,0	المجموع	
5,8	5,8	5,8	الحضري	جهة الشرق
6,2	5,9	6,5	القروي	
5,1	5,1	5,0	المجموع	
4,8	5,0	4,6	الحضري	مجموع البلاد
5,5	5,3	5,6	القروي	

المصدر: الإحصاء العام للسكان والسكنى لسنة 2014

الفصل الثاني الأمية والتّعليم

1- الأمية

يُعدّ المغرب من البلدان النشيطة في مجال محو الأمية، إذ بذلت خلال السنوات الأخيرة جهوداً كبيرة في هذا السياق من خلال وضع مخططات وبرامج حكومية (برامج وزارة التربية الوطنية وكذا وزارة الأوقاف والشؤون الإسلامية) تهدف إلى تأمين أفضل النتائج لا سيّما بين النساء.

بحسب الإحصاء العام للسكان والسكنى لسنة 2014، سجلت نسبة الأمية لدى سكان إقليم بركان البالغين 10 سنوات فأكثر 33,3% مقابل 41,3% سنة 2004 أي بانخفاض قدره 8 نقاط. إلا أن هذا التراجع لم يتم بنفس الوتيرة ما بين الوسطين.

فبالوسط القروي انتقلت نسبة الأمية من 51,1% سنة 2004 إلى 42,2% سنة 2014، في حين بلغت بالوسط الحضري 28,2% سنة 2014 مقابل 34,1% قبل عشر سنوات.

نسبة الأمية للبالغين 10 سنوات فما فوق حسب الجنس ووسط الإقامة (%)

الجنس	إحصاء 2004			إحصاء 2014		
	الحضري	القروي	المجموع	الحضري	القروي	المجموع
الذكور	22,3	37,0	28,6	18,0	30,1	22,5
الإناث	44,9	64,8	53,1	37,8	54,5	43,8
المجموع	34,1	51,1	41,3	28,2	42,2	33,3

المصدر: الإحصاءات العامة للسكان والسكنى لسنتي 2004 و2014

يلاحظ من خلال المعطيات الواردة أعلاه أن نسبة الأمية بالإقليم تفوق تلك المسجلة على الصعيد الوطني ب 1,1 نقاط (32,2%) وتعتبر أدنى من المعدل الجهوي ب 1,1 نقاط (34,4%).

نسبة الأمية للبالغين 10 سنوات فما فوق حسب الجنس، وسط الإقامة وفئات السن (%)

وسط الإقامة	فئات السن	الذكور	الإناث	المجموع
المجموع	14-10 سنة	3,3	3,4	3,3
	24-15 سنة	5,6	9,3	7,4
	34-25 سنة	15,9	33,0	24,3
	49-35 سنة	26,8	52,0	40,2
	50 سنة فأكثر	43,4	79,4	62,0
	المجموع	22,5	43,8	33,3
الحضري	14-10 سنة	2,5	1,9	2,2
	24-15 سنة	4,0	5,9	5,0
	34-25 سنة	11,7	25,2	18,3
	49-35 سنة	19,7	42,0	31,9
	50 سنة فأكثر	36,4	73,7	55,7
	المجموع	18,0	37,8	28,2
القروي	14-10 سنة	4,5	5,9	5,2
	24-15 سنة	8,3	15,2	11,6
	34-25 سنة	22,5	46,1	33,8
	49-35 سنة	37,9	69,8	54,3
	50 سنة فأكثر	56,6	90,3	73,9
	المجموع	30,1	54,5	42,2

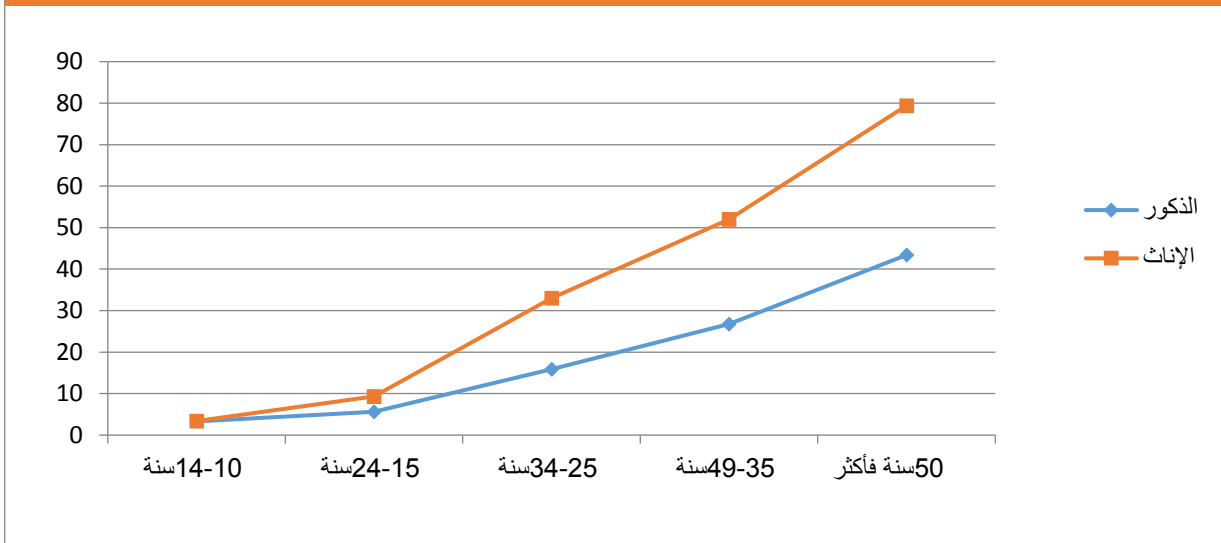
المصدر: الإحصاء العام للسكان والسكنى لسنة 2014

وبدراسة نسب الأمية حسب فئات السن والجنس يتضح نقشي هذه الظاهرة مع التقدم في السن، حيث تنطلق من قيمتها الدنيا وهي 3,3% لدى الأطفال البالغة أعمارهم ما بين 10 و14 سنة (3,3% للذكور و3,4% للإناث) لترتفع تدريجيا وتبلغ أقصاها لدى فئة الأشخاص البالغين 50 سنة فما فوق بنسبة 62% (79,4% لدى النساء و43,4% لدى الرجال).

بالإضافة إلى ذلك نلاحظ أن نسب الأمية لدى النساء تفوق مثيلاتها لدى الرجال وذلك بالنسبة لجميع الفئات العمرية رغم المجهودات المبذولة من طرف الدولة من أجل الرفع من مستوى تمدرس الفتاة.

حسب وسط الإقامة، تعتبر ساكنة الحواضر أكثر حظا من مثيلتها بالوسط القروي وذلك بالنسبة لجميع الفئات العمرية.

نسبة الأمية للبالغين 10 سنوات فأكثر حسب الجنس وفئات السن (%)



2- المعرفة باللغات

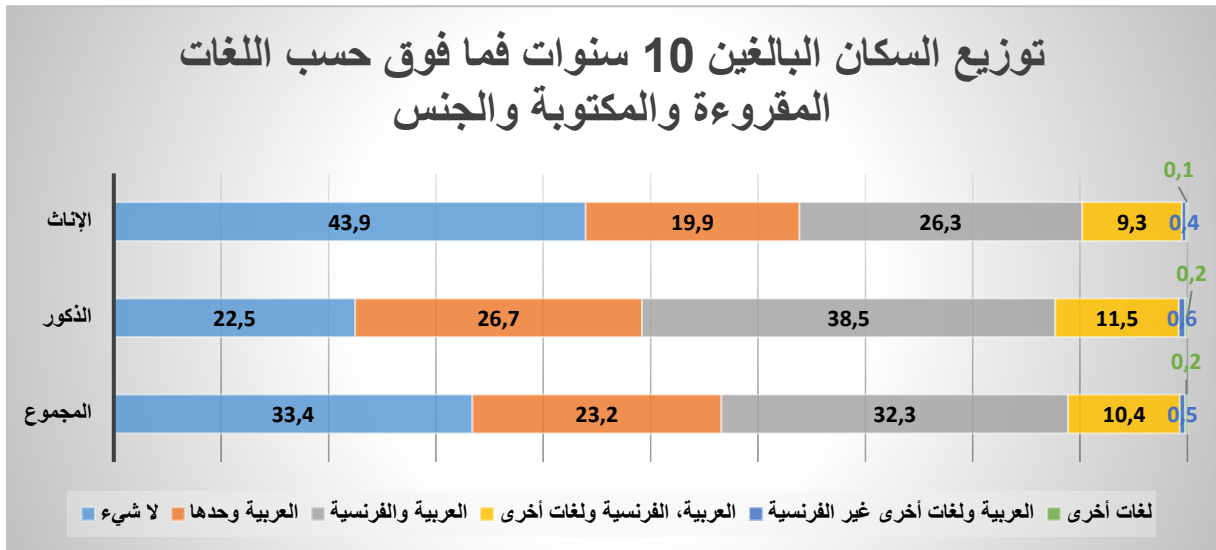
فيما يخص اللغات المقروءة والمكتوبة، يبين الجدول التالي أن 66,3 % من سكان الإقليم البالغين 10 سنوات فما فوق يعرفون قراءة وكتابة اللغة العربية، تأتي اللغة الفرنسية في المرتبة الثانية حيث إن 42,6 % من السكان ذوي العشر سنوات فأكثر يعرفون قراءتها وكتابتها. من جهة أخرى، يلاحظ أن 32,2 % من الأشخاص من نفس الفئة العمرية يعرفون قراءة وكتابة اللغتين الفرنسية والعربية معا.

توزيع السكان البالغين 10 سنوات فما فوق حسب اللغات المقرّوة والمكتوبة والجنس (%)

اللغات المقرّوة والمكتوبة	الذكور	الإناث	المجموع
لا شيء	22,5	43,8	33,3
العربية وحدها	26,6	19,9	23,2
العربية والفرنسية	38,4	26,2	32,2
العربية، الفرنسية ولغات أخرى	11,5	9,3	10,4
العربية ولغات أخرى غير الفرنسية	0,6	0,4	0,5
لغات أخرى	0,2	0,1	0,2
غير مصرح	0,2	0,2	0,2

المصدر: الإحصاء العام للسكان والسكنى لسنة 2014

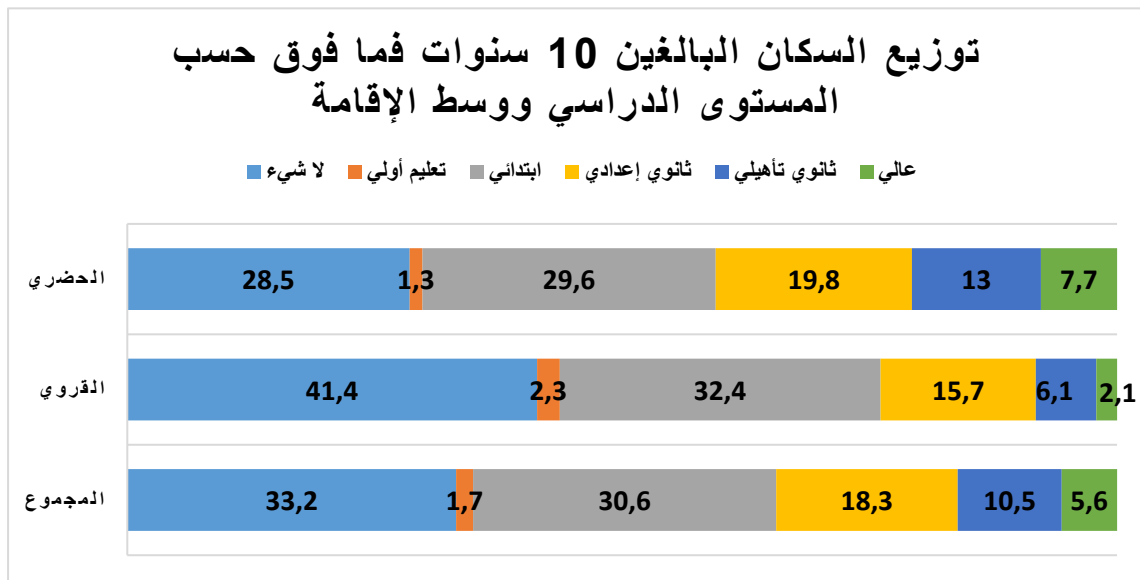
وتعكس معطيات الجدول أعلاه تفوقا واضحا للذكور على الإناث في معرفة اللغات. فالذكور يتفوقون على الإناث في اكتساب جميع اللغات، بالإضافة إلى أن 77,3% من الذكور لهم معرفة بلغة أو أكثر مقابل حوالي 56% فقط للنساء.



توزيع السكان البالغين 10 سنوات فما فوق حسب المستوى الدراسي ووسط الإقامة (%)

المستوى الدراسي	الحضري	القروي	المجموع
لا شيء	28,5	41,4	33,3
تعليم أولي	1,3	2,3	1,7
ابتدائي	29,6	32,4	30,6
ثانوي إعدادي	19,8	15,7	18,3
ثانوي تاهيلي	13,0	6,1	10,5
عالي	7,7	2,1	5,6

المصدر: الإحصاء العام للسكان والسكنى لسنة 2014



تبين نتائج إحصاء 2014 أن 33,3% من سكان الإقليم الذين تبلغ أعمارهم 10 سنوات فأكثر ليس لهم أي مستوى دراسي وتبقى هذه النسبة مرتفعة بالأوساط القروية (41,4%) مقارنة بالحوضر (28,5%). في حين أن 30,6% من نفس فئة السن يتوفرون على المستوى الدراسي الابتدائي. أما ذوو مستوى التعليم العالي فلم تتجاوز نسبتهم 5,6% مقابل 6,5% على صعيد الجهة.

وحسب وسط الإقامة، فيلاحظ أن نسبة السكان الذين لهم مستوى التعليم الأولي والابتدائي مرتفعة بالقرى بينما يلاحظ تفوقا واضحا لسكان المدن فيما يخص التعليم الثانوي الإعدادي والثانوي التأهيلي والعالي.

3- التمدرس

رغم المجهودات التي تبذلها الدولة في قطاع التعليم، مازالت نسبة مهمة من الأطفال البالغين ما بين 7 و12 سنة لم تلج الحجرات الدراسية. حيث بلغت نسبة تدرس الأطفال المنتمين إلى هاته الفئة العمرية 95,3% بالإقليم مقابل 92,3% على صعيد الجهة. أما حسب الجنس فنلاحظ تفوق بسيط للذكور (95,8%) على الإناث (94,8%) يقدر بنقطة واحدة.

نسبة تدرس الأطفال المتراوح أعمارهم بين 7 و12 سنة حسب الجنس ووسط الإقامة (%)

وسط الإقامة	الذكور	الإناث	المجموع
الحضري	96,8	96,9	96,9
القروي	94,2	91,3	92,8
المجموع	95,8	94,8	95,3

المصدر: الإحصاء العام للسكان والسكنى لسنة 2014

وإذا كانت الجهود المبذولة من طرف مؤسسات الدولة ترمي إلى تحقيق تكافؤ الفرص فيما يخص ولوج جميع الأطفال إلى المدرسة سواء بالمدن أو القرى، فإن هذا الهدف لا زال لم يتحقق بعد، حيث أن نسبة تدرس الأطفال بالوسط الحضري تفوق نظيرتها بالوسط القروي ب 4,1 نقاط إذ بلغت 96,9% مقابل 92,8% على التوالي.

الفصل الثالث النشاط الاقتصادي

حسب نتائج الإحصاء العام للسكان والسكنى لسنة 2014، بلغ عدد السكان النشيطين بإقليم بركان 95059 نشيطا منهم 84,5 % ذكور. أما السكان غير النشيطين فقد ناهز عددهم 192918 شخصا 67,4 % منهم إناث.

وتجدر الإشارة إلى أن السكان النشيطين بالإقليم مثلوا 12,6 % من السكان النشيطين بجهة الشرق.

توزيع السكان النشيطين حسب الجنس ووسط الإقامة (%)

وسط الإقامة	الذكور	الإناث	المجموع
الحضري	80,5	19,5	100,0
القروي	91,4	8,6	100,0
المجموع	84,5	15,5	100,0

المصدر: الإحصاء العام للسكان والسكنى لسنة 2014

يلاحظ كذلك، أن نسبة الذكور النشيطين بالوسط القروي (91,4%) تفوق تلك المسجلة بالوسط الحضري (80,5%) وذلك بحوالي 10,9 نقاط. فيما يسجل العكس بالنسبة لفئة الإناث، حيث بلغت نسبة النشيطات بالوسط الحضري 19,5% مقابل 8,6% بالوسط القروي. ومن أجل تحليل عميق لخصائص النشاط الاقتصادي، يتم اللجوء إلى حساب المعدل الصافي للنشاط والذي يمثل نسبة السكان النشيطين البالغين 15 سنة فما فوق إلى مجموع السكان من نفس الفئة العمرية.

من خلال الجدول أسفله، يتبين أن المعدل الصافي للنشاط بالإقليم عادل 43,4 % مقابل 44,3 % بالجهة و 47,6 % على الصعيد الوطني. ويخفي هذا المعدل التباين الحاصل بالإقليم بين الذكور والإناث والذي قدر ب 61,3 نقطة (74,6% و 13,3% على التوالي). إذ أن النسب تشير إلى الهوة الكبيرة في معدلات المشاركة في النشاط الاقتصادي بين الرجال

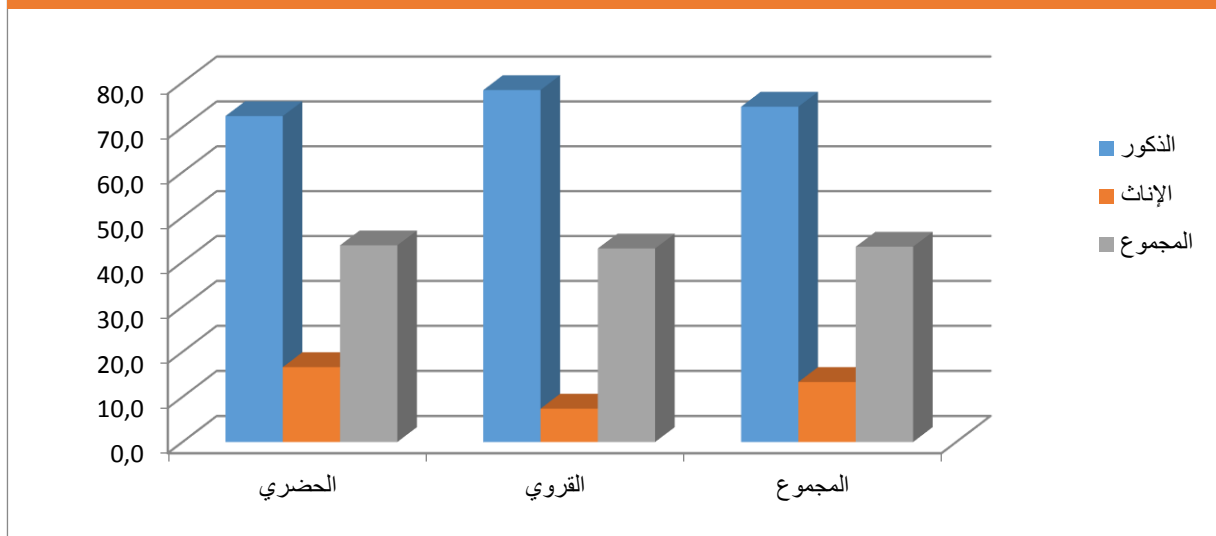
والنساء وإلى ضآلة وتدني مساهمة المرأة في الاقتصاد الوطني بحيث أن الساكنة النشيطة بالإقليم ذات أغلبية من الذكور مادام من بين كل عشرة أشخاص نجد أقل من امرأتين نشيطتين. ويعود هذا التدني في نسبة النشاط لدى النساء إلى أسباب كثيرة ومتعددة من أهمها العادات والتقاليد التي تحد من مساهمتهم في النشاط الاقتصادي وإلى تدني مستواهم التعليمي وإلى الزواج المبكر بالمقارنة مع الرجال كما هو مبين في الفصل السابق وكذا إلى الالتزامات التي تتحملها المرأة عادة داخل أسرتها. حسب وسط الإقامة، نلاحظ تفوقا طفيفا للوسط الحضري ب 0,7 نقطة.

المعدل الصافي للنشاط للبالغين 15 سنة فما فوق حسب الجنس ووسط الإقامة (%)

وسط الإقامة	الذكور	الإناث	المجموع
الحضري	72,5	16,6	43,7
القروي	78,3	7,4	43,0
المجموع	74,6	13,3	43,4

المصدر: الإحصاء العام للسكان والسكنى لسنة 2014

المعدل الصافي للنشاط للبالغين 15 سنة فما فوق حسب الجنس ووسط الإقامة (%)



حسب فئات السن، يسجل معدل النشاط أعلى مستوياته بين 25 و 34 سنة ويصل أقصاه بين 25 و 29 سنة (57,8%) حيث إن حوالي 6 أشخاص من بين كل 10 هم نشيطون. وينخفض معدل النشاط كلما كان التقدم في السن ليصل إلى أدنى مستوياته بالنسبة للذين تجاوزوا الستين سنة (16,6%).

حسب الجنس، يلاحظ أن معدل النشاط مرتفع بالنسبة للذكور المتراوحة أعمارهم بين 30 و 49 سنة بينما تبقى النساء المتراوحة أعمارهن بين 25 و 34 سنة أكثر نشاطا لبدأ المعدل لديهن في الانخفاض مبكرا مع ارتفاع السن.

معدل النشاط حسب الجنس وفئات السن الخماسية (%)

فئات السن الخماسية	الذكور	الإناث	المجموع
19-15 سنة	35,6	9,5	23,0
24-20 سنة	72,5	17,5	45,9
29-25 سنة	92,1	21,1	57,8
34-30 سنة	95,0	18,4	57,0
39-35 سنة	95,4	16,6	53,8
44-40 سنة	94,8	16,0	52,3
49-45 سنة	93,8	15,4	51,9
54-50 سنة	90,2	12,9	50,3
59-55 سنة	82,4	8,7	46,8
60 سنة فأكثر	32,5	2,5	16,6

المصدر: الإحصاء العام للسكان والسكنى لسنة 2014

2- الوضعية في المهنة

من خلال نتائج إحصاء 2014، يتبين أن أكثر من نصف السكان النشيطين المشتغلين بإقليم بركان هم مستأجرون (58,7%). وترتفع هذه النسبة بالوسط القروي لتصل إلى 62,8% مقابل 56,4% بالحوضر.

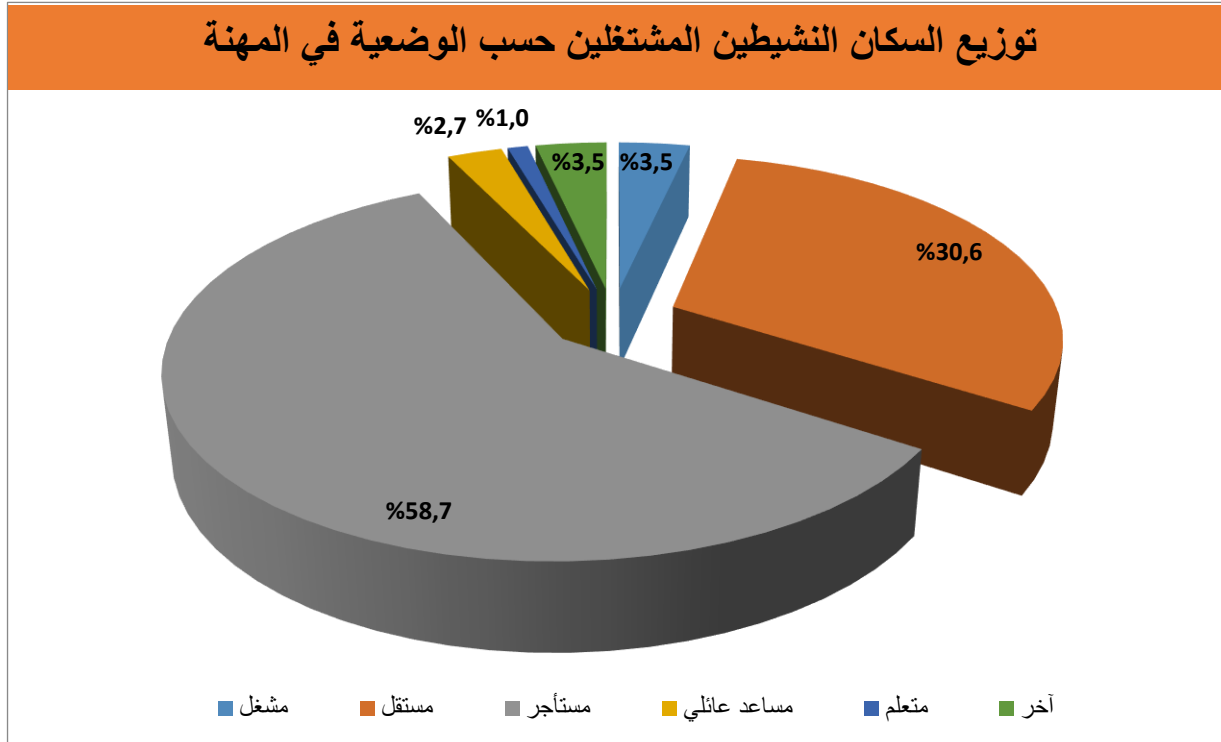
توزيع السكان النشيطين المشتغلين حسب الوضعية في المهنة
ووسط الإقامة (%)

الوضعية في المهنة	الحضري	القروي	المجموع
مشغل	4,3	2,2	3,5
مستقل	32,8	26,8	30,6
مستأجر	56,4	62,8	58,7
مساعد عائلي	1,6	4,6	2,7
متعلم	1,4	0,4	1,0
آخر	3,6	3,3	3,5
المجموع	100,0	100,0	100,0

المصدر: الإحصاء العام للسكان والسكنى لسنة 2014

أما المستقلون فيمثلون 30,6 % من السكان النشيطين المشتغلين (32,8 % بالوسط الحضري و26,8 % بالوسط القروي) متبوعين بفئة المشغلين بنسبة 3,5 %. أما المساعدون العائليون والذين يتواجدون بشكل أكبر بقرى الإقليم، فقد مثلوا نسبة 2,7 %.

توزيع السكان النشيطين المشتغلين حسب الوضعية في المهنة



الفصل الرابع

الأسر ومميزات أرباب الأسر

1- تطور عدد وحجم الأسر

السكان القانونيون وعدد وحجم الأسر حسب إحصاءي 2004 و2014

إحصاء 2014			إحصاء 2004			
المجموع	القروي	الحضري	المجموع	القروي	الحضري	
289 137	106 447	182 690	270 328	114 183	156 145	السكان القانونيون
66 372	23 265	43 107	54 649	21 579	33 070	عدد الأسر
4,4	4,6	4,2	4,9	5,3	4,7	حجم الأسر

المصدر: الإحصاءان العامان للسكان والسكنى لسنتي 2004 و2014

انتقل عدد الأسر بإقليم بركان من 54649 أسرة سنة 2004 إلى 66372 أسرة سنة 2014 بمعدل نمو سنوي بلغ في متوسطه 1,96%. وقد مثل عدد الأسر الحضرية خلال إحصاء 2014 ما يناهز 65% من مجموع أسر الإقليم. وللاشارة، يمثل عدد الأسر المتواجدة بالإقليم 13,4% من مجموع الأسر بالجهة (12,7% من مجموع الأسر بالوسط الحضري للجهة مقابل 14,9% من مجموع الأسر بالوسط القروي).

ارتفع عدد الأسر بوتيرة أعلى من وتيرة تزايد السكان إذ تزايدت ساكنة الإقليم سنويا بما يقارب 0,7% بين الإحصاءين الأخيرين في حين تزايد عدد الأسر ب1,96% مما انعكس على حجم الأسر الذي انخفض من 4,9 إلى 4,4 شخصا لكل أسرة خلال نفس الفترة.

ويختلف حجم الأسر من وسط إلى آخر، إذ يقل بالوسط الحضري (4,2 فرد بالأسرة) عن نظيره بالوسط القروي (4,6 فرد بالأسرة) ويرجع هذا بالأساس إلى الخصوبة المرتفعة نسبيا بالوسط القروي وإلى التحولات التي عرفها سكان الحواضر خصوصا والتي جعلت من الأسرة المتعددة الأفراد نموذجا يقل عبر السنوات لتحل محله الأسرة النووية.

وقد عرف إقليم بركان، حسب نتائج الإحصاء العام للسكان والسكنى لسنة 2014، أدنى حجم أسرة بالجهة إلى جانب عمالة وجدة-أنجاد ب 4,4 فرد بالأسرة.

2- المميزات الديموغرافية لأرباب الأسر

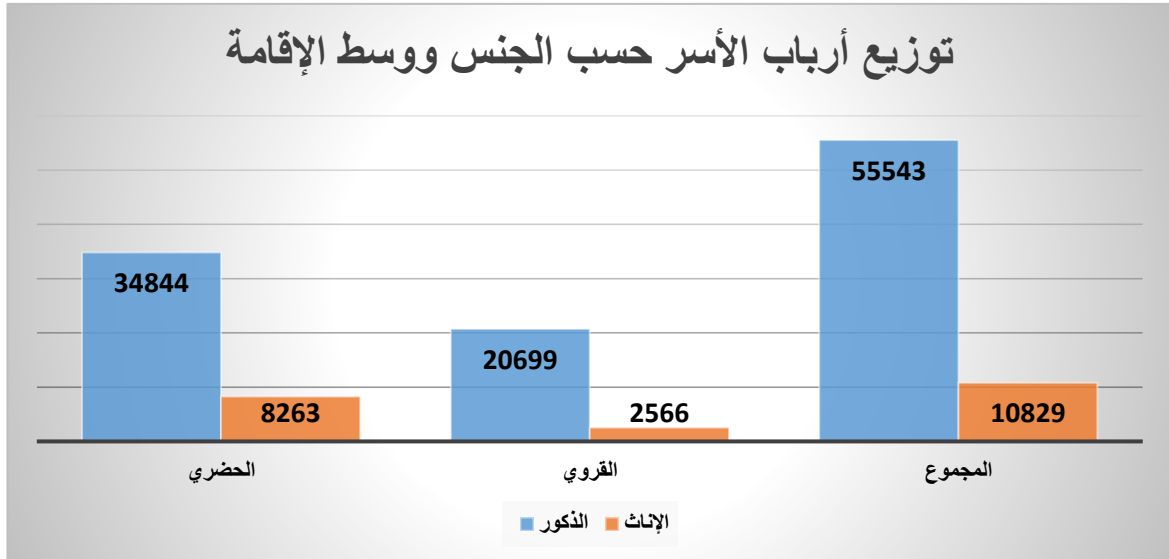
1-2 أرباب الأسر حسب الجنس

توزيع أرباب الأسر حسب الجنس ووسط الإقامة

وسط الإقامة	الذكور	الإناث	المجموع
الحضري	34844	8263	43107
القروي	20699	2566	23265
المجموع	55543	10829	66372

المصدر: الإحصاء العام للسكان والسكنى لسنة 2014

حسب نتائج الإحصاء العام للسكان والسكنى لسنة 2014، تمثلت الإناث ربات الأسر نسبة 16,3% فقط من مجموع أرباب الأسر بالإقليم في حين أن الذكور أرباب الأسر يشكلون الأغلبية بنسبة 83,7%. أما حسب الوسط فإن نسبة النساء ربات الأسر بالحوضر تفوق مثيلتها بالقرى (76,3% مقابل 23,7%) نفس الشيء بالنسبة للرجال أرباب الأسر (62,7% مقابل 37,3%).



2-2 أرباب الأسر حسب فئات السن

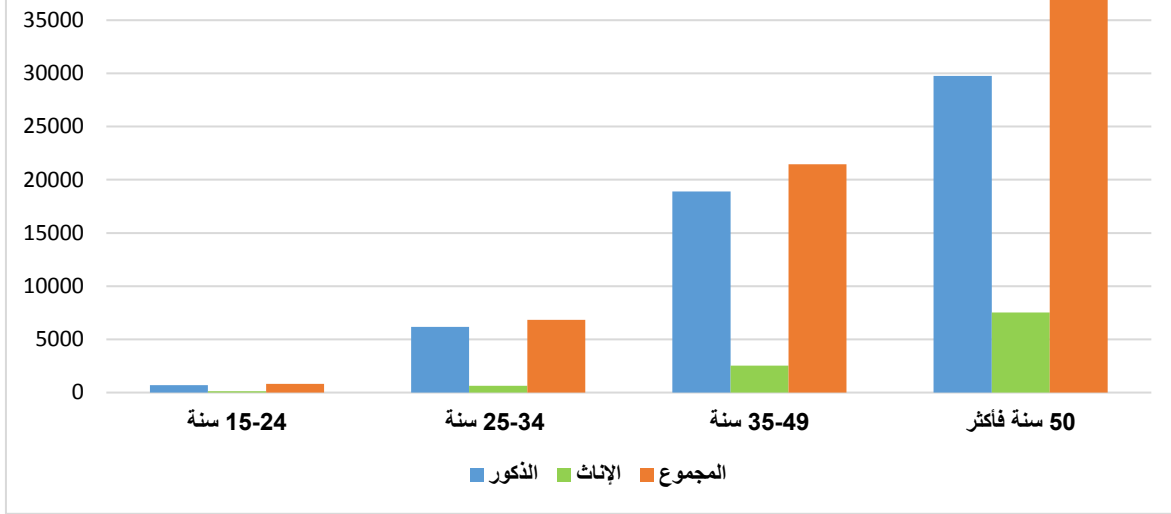
توزيع أرباب الأسر حسب الجنس وفئات السن ووسط الإقامة

وسط الإقامة	فئات السن	الذكور	الإناث	المجموع
الحضري	24-15 سنة	405	107	512
	34-25 سنة	3720	515	4235
	49-35 سنة	11377	1987	13364
	50 سنة فأكثر	19342	5654	24996
	المجموع	34844	8263	43107
القروي	24-15 سنة	279	26	305
	34-25 سنة	2468	135	2603
	49-35 سنة	7531	545	8076
	50 سنة فأكثر	10421	1860	12281
	المجموع	20699	2566	23265
المجموع	24-15 سنة	684	133	817
	34-25 سنة	6188	650	6838
	49-35 سنة	18908	2532	21440
	50 سنة فأكثر	29763	7514	37277
	المجموع	55543	10829	66372

المصدر: الإحصاء العام للسكان والسكنى لسنة 2014

من خلال الجدول أعلاه يلاحظ أن أكثر من نصف أرباب الأسر بمجموع الإقليم تبلغ أعمارهم 50 سنة فأكثر (56,2%) في حين أن الشباب الذين تقل أعمارهم عن 35 سنة لا يمثلون سوى 11,5%. أما حسب الجنس، فإن 69,4% من ربات الأسر يبلغن 50 سنة فما فوق و23,4% تتراوح أعمارهن بين 35 و49 سنة.

توزيع أرباب الأسر حسب الفئات العمرية والجنس



2-3 نسبة الأمية لدى أرباب الأسر

نسبة الأمية لدى أرباب الأسر حسب الجنس ووسط الإقامة (%)

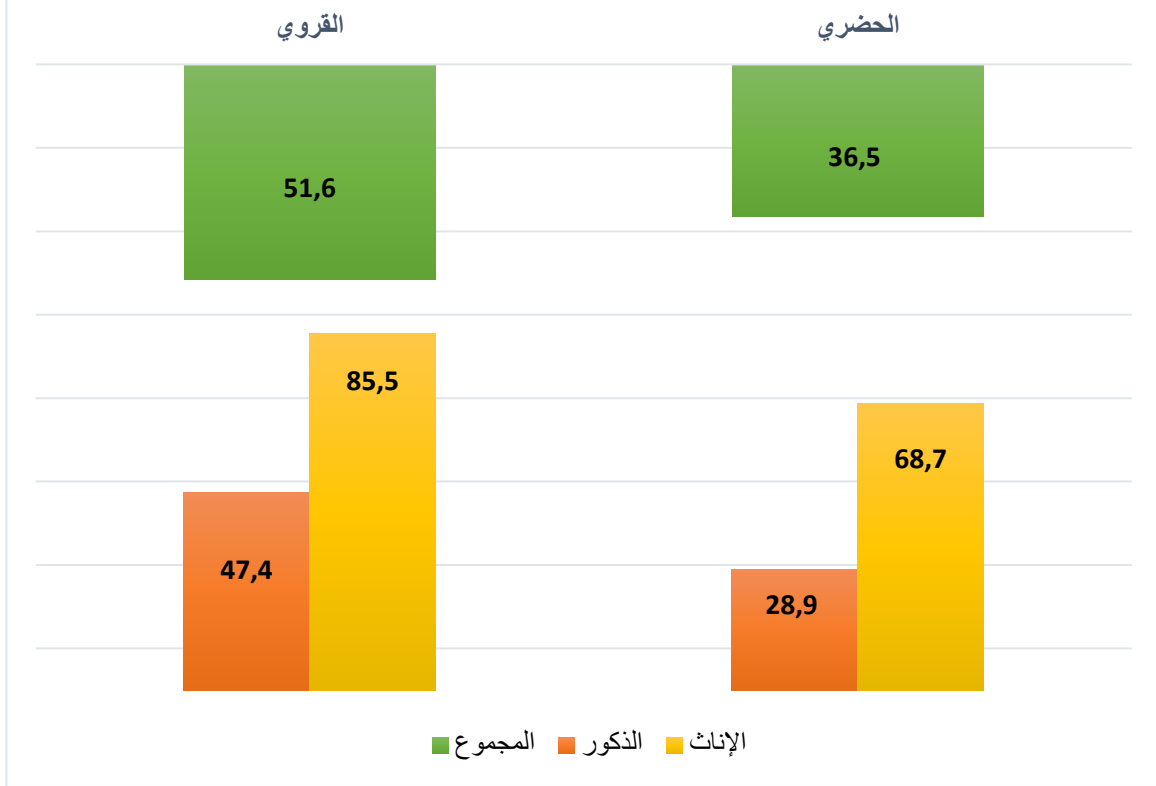
الجنس	الحضري	القروي	المجموع
الذكور	28,9	47,4	35,8
الإناث	68,7	85,5	72,7
المجموع	36,5	51,6	41,8

المصدر: الإحصاء العام للسكان والسكنى لسنة 2014

يشكل مستوى تعلم رب الأسرة مؤشرا مهما لتحليل بعض الظواهر المنتشرة لدى الأسر: تمدرس الأطفال، ظاهرة عمالة الأطفال، الخصوبة...، إلخ.

تشير نتائج الإحصاء العام للسكان والسكنى لسنة 2014 إلى أن نسبة الأمية لدى أرباب الأسر بالإقليم بلغت 41,8% مقابل 43,3% بمجموع الجهة كما أنها تتفشى أكثر في صفوف الإناث بنسبة 72,7% (85,5% بالوسط القروي و 68,7% بالوسط الحضري). هذا التباين بين الوسطين لا يخص ربات الأسر فقط وإنما يمس أيضا أرباب الأسر حيث يبلغ لديهم الفرق في نسب الأمية بين الوسطين 18,5 نقاط (47,4% بالوسط القروي مقابل 28,9% بالوسط الحضري).

نسبة الأمية لدى أرباب الأسر حسب الجنس ووسط الإقامة



الفصل الخامس

ظروف سكن الأسر

1-نوع المسكن

من أهداف الإحصاء العام للسكان والسكنى لسنة 2014 تحديد ظروف السكن لكل أسرة. ولتحقيق هذا الهدف برمجت سلسلة من الأسئلة حول خاصيات المسكن وكيفية استعمال بعض تجهيزاته، وتعتبر هذه المعلومات حول المسكن وظروف السكن من بين المؤشرات المهمة الأكثر دلالة على مستوى عيش السكان.

يتبين من الجدول أسفله، أن غالبية الأسر بإقليم بركان (78,1%) تقطن دورا مغربية (90,3%) بالوسط الحضري مقابل (55,6% بالوسط القروي). وتجدر الإشارة إلى أنه مقارنة مع إحصاء 2004 حيث كانت المساكن القروية هي السائدة بالوسط القروي للإقليم (54,9%) من الأسر القروية تسكن مساكن قروية)، فإنها لا تمثل سوى (38,7% حسب إحصاء 2014. ويرجع هذا بالأساس إلى اختيار الأسر القروية بالإقليم لنمط العيش بدور مغربية والتي أصبحت تأوي (55,6% من الأسر بهذا الوسط.

أما النسب التي تمثلها الأنواع الأخرى من المساكن فتبقى ضعيفة، حيث إن (3% من أسر الإقليم تسكن فيلا أو طابق فيلا و (1,9% من الأسر تقطن شققا.

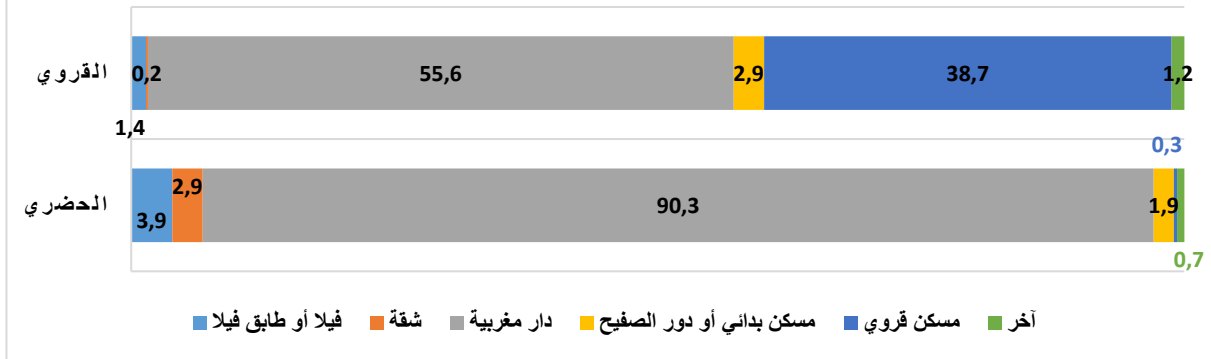
هذا، ويأوي الإقليم في مجمله 1499 أسرة قاطنة بمساكن بدائية أو دور صفيح، أي ما يعادل (2,3% من مجموع الأسر بالإقليم مقابل (3,8% سنة 2004.

توزيع الأسر حسب نوع المسكن ووسط الإقامة (%)

نوع المسكن	الحضري	القروي	المجموع
فيلا أو طابق فيلا	3,9	1,4	3,0
شقة	2,9	0,2	1,9
دار مغربية	90,3	55,6	78,1
مسكن بدائي أو صفيحية	1,9	2,9	2,3
مسكن قروي	0,3	38,7	13,8
آخر	0,7	1,2	0,9

المصدر: الإحصاء العام للسكان والسكنى لسنة 2014

توزيع الأسر حسب نوع المسكن ووسط الإقامة



2- نظام حيازة المسكن

من خلال دراستنا لصفة الحيازة، يتضح جليا بأن غالبية الأسر التي تعيش بالإقليم مالكة أو مالكة مشتركة أو في طريق تملك المسكن الذي تقطن به وذلك بنسبة 72,5% بينما لم تتعد هذه النسبة 64,9% سنة 2004. وتعد هذه النسبة أعلى بالوسط القروي (78,5%) بالمقارنة مع الوسط الحضري (69,1%) وهذا راجع ربما إلى التسهيلات البنكية في منح قروض السكن سواء تعلق الأمر باقتناء مساكن جاهزة أو بشراء بقع أرضية وبنائها.

أما الأسر التي تكتري المنازل التي تقطن بها، فتمثل 11,3% وهي نسبة تقل عن ما سجل على المستوى الجهوي ب 1,2 نقاط. تخفي النسبة بالإقليم تباينا واضحا بين الوسطين، إذ تبلغ نسبة الأسر الحضرية المكترية لمساكنها 16,5% مقابل 1,8% بالقرى.

توزيع الأسر حسب نظام حيازة المسكن ووسط الإقامة (%)

نوع الحيازة	الحضري	القروي	المجموع
ملاك أو ملاك مشترك	67,3	76,5	70,6
في طريق التملك	1,8	2,0	1,9
مكتري	16,5	1,8	11,3
آخر	14,4	19,7	16,2

المصدر: الإحصاء العام للسكان والسكنى لسنة 2014

3-أقدمية المسكن

من بين التي تطرق إليها الإحصاء العام للسكان والسكنى لسنة 2014 مؤشر مهم يتمثل في أقدمية المساكن المشغولة، وهذا ما يعطي للهيئات المعنية بالسكن نظرة على ظروف معيشة الأسر وكذا وثيرة تطور البرامج العمرانية بالإقليم ومستوى دينامية قطاع البناء بصفة عامة.

تبين المعطيات حول توزيع الأسر حسب عمر المسكن أن 21% من الأسر تقيم بمساكن لا يتعدى عمرها 10 سنوات (21,5% بالوسط القروي و 20,8% بالوسط الحضري) و 16,8% تشغل مساكن يبلغ عمرها 50 سنة أو أكثر (25,7% بالوسط القروي و 12% بالوسط الحضري).

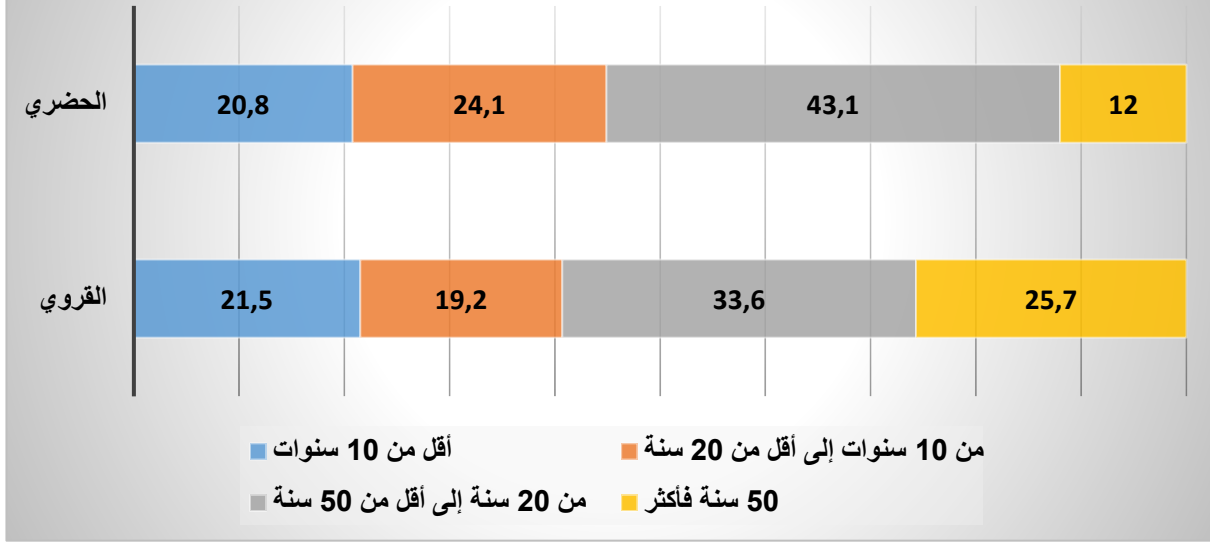
مقارنة مع إحصاء 2004، نلاحظ تقادم حظيرة السكن بالوسط الحضري للإقليم، فنسبة المساكن التي لا يتجاوز عمرها 20 سنة انخفضت من 48,3% إلى 44,9%، في حين ارتفعت نسبة المساكن التي يتعدى عمرها 20 سنة من 51,7% إلى 55,1%.

توزيع الأسر حسب أقدمية المسكن ووسط الإقامة (%)

عمر المسكن	الحضري	القروي	المجموع
أقل من 10 سنوات	20,8	21,5	21,0
من 10 سنوات إلى أقل من 20 سنة	24,1	19,2	22,4
من 20 سنة إلى أقل من 50 سنة	43,1	33,6	39,8
50 سنة فأكثر	12,0	25,7	16,8

المصدر: الإحصاء العام للسكان والسكنى لسنة 2014

توزيع الأسر حسب أقدمية المسكن ووسط الإقامة



4- شغل المسكن

توزيع الأسر حسب عدد الغرف المشغولة ووسط الإقامة (%)

عدد الغرف المشغولة	الحضري	القروي	المجموع
غرفة واحدة	11,9	14,5	12,8
غرفتان	21,8	28,8	24,2
3 غرف	26,6	28,7	27,3
4 غرف	16,3	15,8	16,2
5 غرف	9,6	6,2	8,4
6 غرف	7,5	3,4	6,1
7 غرف	2,9	1,2	2,3
8 غرف فأكثر	3,4	1,3	2,7
المجموع	100,0	100,0	100,0

المصدر: الإحصاء العام للسكان والسكنى لسنة 2014

من خلال قراءة للجدول أعلاه، يتبين أن 27,3% من الأسر تقطن مساكن بثلاث غرف مع اختلاف قدر ب 2,1 نقاط بين الواسطين، متبوعة بالأسر التي تشغل منازل بغرفتين ب 24,2%، في حين تبقى نسب الأسر التي تسكن مساكن ب 7 غرف ثم 8 غرف فأكثر ضعيفة لا تتعدى 2,3% و 2,7% على التوالي.

وجدير بالذكر إلى أن أكثر من نصف أسر الإقليم (64,3%) تعيش بمساكن بثلاث غرف على الأكثر بينما ترتفع هذه النسبة إلى 72% بالوسط القروي.

هذا، وتراجعت نسبة الأسر التي تشغل مسكنا من غرفة أو غرفتين من 39,7% سنة 2004 إلى 37% سنة 2014، وذلك لفائدة الأسر التي تشغل مساكن من 3 غرف على الأقل الذين انتقلت نسبهم من 60,3% إلى 63% على التوالي.

أما بخصوص معدل شغل المساكن والذي يقيس متوسط الأشخاص في كل غرفة، فقد بلغ 1,3 شخصا في كل غرفة سنة 2014 مقابل 1,6 شخصا سنة 2004. وتجدر الإشارة إلى أن المعدل المسجل بالوسط القروي (1,6) أعلى من نظيره في الوسط الحضري (1,2) ويرجع ذلك بالأساس إلى ارتفاع حجم الأسر نسبيا بقرى الإقليم (4,6 فردا) مقابل 4,2 بالحوضر.

معدل شغل المساكن (متوسط عدد الأشخاص في كل غرفة) حسب وسط الإقامة

المجموع	القروي	الحضري	
1,3	1,6	1,2	إقليم بركان
1,4	1,6	1,3	جهة الشرق

المصدر: الإحصاء العام للسكان والسكنى لسنة 2014

5- تجهيزات المسكن

إن توفر المسكن على المرافق الضرورية واستفادته من التجهيزات الأساسية من ماء صالح للشرب وكهرباء وغيرهما يؤهلانه لضمان ظروف الراحة لساكنيه. ولتقييم ما وصلت إليه المساكن على المستوى الوطني وكذا الوحدات الإدارية، قضى الإحصاء العام للسكان والسكنى لسنة 2014 بوضع مجموعة من الأسئلة التي تخص هذا الجانب ويمكن تلخيص نتائجها بالنسبة لإقليم بركان في الجدول التالي:

نسب الأسر المتوفرة على التجهيزات الضرورية للمسكن حسب وسط الإقامة (%)

التجهيزات الضرورية للمسكن	الحضري	القروي	المجموع
مطبخ	95,3	96,0	95,6
مرحاض	99,4	93,8	97,5
حمام عصري أو رشاشة	68,9	24,3	53,3
حمام محلي	16,5	44,5	26,3
كهرباء	97,1	86,3	93,3
ماء صالح للشرب	96,8	59,7	83,8

المصدر: الإحصاء العام للسكان والسكنى لسنة 2014

وبتحليلنا لمعطيات ذات الجدول يتبين أن:

- 97,5% من الأسر تقطن مساكن تتوفر على مرحاض و95,6% على مطبخ و53,3% على حمام عصري أو رشاشة.
- المساكن بالوسط القروي للإقليم لا زالت تعاني من نقص كبير فيما يتعلق بالماء الصالح للشرب رغم التطور الملحوظ الذي عرفته نسبة الأسر المرتبطة مساكنها بشبكة لتوزيع الماء الصالح للشرب بين سنتي 2004 و2014، حيث مرت من 40,5% إلى 59,7%. وتلجأ نسبة مهمة من الأسر القروية التي لا يرتبط مسكنها بشبكة لتوزيع الماء إلى مياه البئر أو ساقية أو مطفية أو نقطة مائية مجهزة (69,9%).
- نسبة الأسر القروية التي أصبحت مساكنها مرتبطة بشبكة لتوزيع الكهرباء بلغت 86,3% سنة 2014 مقابل 53,7% سنة 2004 أي بزيادة قدرها 32,6 نقاط. هذا، وتستعمل معظم الأسر التي لا ترتبط منازلها بشبكة لتوزيع الكهرباء الغاز والفنديل والشموع كوسيلة للإضاءة.

توزيع الأسر التي لا ترتبط مساكنها بشبكة لتوزيع الماء الصالح للشرب حسب مصادر التزود بالماء
ووسط الإقامة (%)

مصادر التزود بالماء	الحضري	القروي	المجموع
سقاية أو بئر أو مطفية أو نقطة ماء مجهزة	48,7	69,9	67,9
بانع الماء الصالح للشرب	2,4	4,7	4,5
بئر أو مطفية غيرمجهزين	3,3	9,2	8,7
منبع، عين، واد أو ساقية	10,0	8,7	8,8
أخرى	35,6	7,6	10,2
المجموع	100,0	100,0	100,0

المصدر: الإحصاء العام للسكان والسكنى لسنة 2014

من بين المؤشرات المهمة التي مدنا بها الإحصاء العام للسكان والسكنى لسنة 2014 توزيع الأسر حسب تصريف المياه المستعملة. وبتحليلنا للجدول التالي يتبين أن 92,8% من الأسر بالوسط الحضري لإقليم بركان صرحوا أنهم يقومون بتصريف المياه المستعملة عن طريق شبكة عمومية مقابل 89,4% سنة 2004. بالوسط القروي تشكل الحفر الصحية الوسيلة الأكثر انتشارا للتخلص من المياه العادمة إذ أن 61,7% من الأسر تلجأ لهذه الوسيلة مقابل 15,2% للبئر المفقود.

توزيع الأسر حسب طريقة تصريف المياه المستعملة ووسط الإقامة (%)

طريقة تصريف المياه المستعملة	الحضري	القروي	المجموع
شبكة عمومية	92,8	13,7	65,1
حفرة صحية	4,7	61,7	24,7
بئر مفقود	2,2	15,2	6,8
في الطبيعة	0,2	9,0	3,3
أخرى	0,1	0,3	0,2
المجموع	100,0	100,0	100,0

المصدر: الإحصاء العام للسكان والسكنى لسنة 2014

ازداد استعمال الأسر للتلفاز والصحون الهوائية ما بين الإحصائين الأخيرين، حيث انتقلت نسبة الأسر التي أصبحت تستعمل التلفاز بالإقليم من 76,2% سنة 2004 إلى 92,4% سنة 2014 مع زيادة قدرها 23,4 نقطة بالقرى في حين بلغت الزيادة في استعمال الصحون الهوائية بمجموع الإقليم 50,3 نقطة (34,1% سنة 2004 و 84,4% سنة 2014).

نسب الأسر المتوفرة على بعض التجهيزات المنزلية حسب وسط الإقامة (%)

التجهيزات المنزلية	الحضري	القروي	المجموع
تلفاز	95,8	86,2	92,4
مذياع	50,8	47,9	49,8
هاتف نقال	95,8	92,9	94,8
صحن هوائي	90,9	72,5	84,4

المصدر: الإحصاء العام للسكان والسكنى لسنة 2014

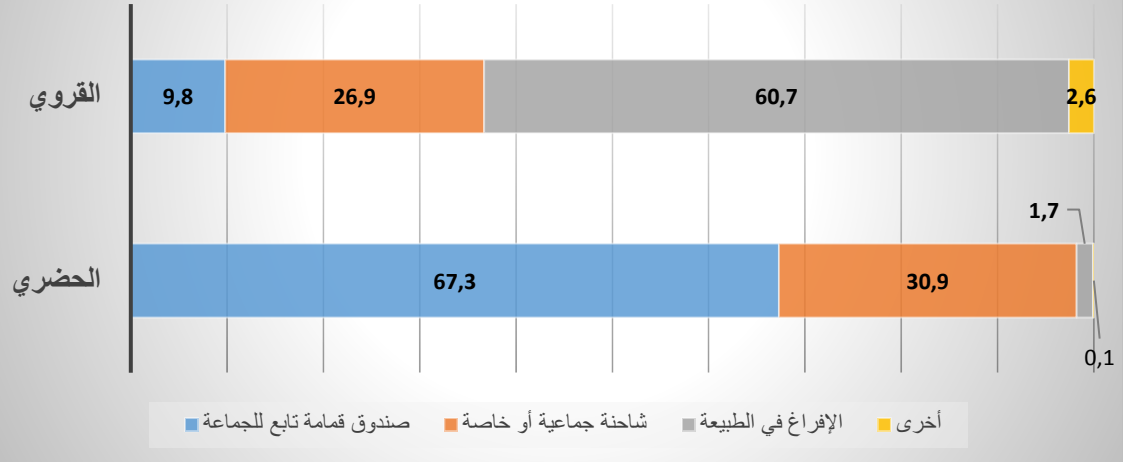
للتخلص من النفايات المنزلية بالوسط الحضري، تعتمد 67,3% من الأسر على الخدمات التي توفرها المصالح الجماعية (صندوق قمامة تابع للجماعة) و 30,9% على الشاحنات الجماعية أو الخاصة، و 1,7% من الأسر الحضرية يتخلصون من نفاياتهم المنزلية بإلقائها في الطبيعة وتعتبر هذه الطريقة الأخيرة أكثر انتشارا بالوسط القروي حيث أن 60,7% من الأسر المنتمية لهذا الوسط بالإقليم تلجأ إلى هذه الطريقة للتخلص من نفاياتها المنزلية.

توزيع الأسر حسب طريقة التخلص من النفايات المنزلية ووسط الإقامة (%)

طريقة التخلص من النفايات المنزلية	الحضري	القروي	المجموع
صندوق قمامة تابع للجماعة	67,3	9,8	47,2
شاحنة جماعية أو خاصة	30,9	26,9	29,5
الإفراغ في الطبيعة	1,7	60,7	22,4
أخرى	0,1	2,6	1,0
المجموع	100,0	100,0	100,0

المصدر: الإحصاء العام للسكان والسكنى لسنة 2014

توزيع الأسر حسب طريقة التخلص من النفايات المنزلية ووسط الإقامة (%)



ملحقات

مفاهيم وتعريف

الفصل الأول: الوضعية الديموغرافية

السكان القانونيون: السكان القانونيون هم مجموع الأشخاص المقيمين بصفة اعتيادية فوق التراب الوطني أثناء تاريخ مرجع الإحصاء، ويدخل ضمن هذه الفئة الأجانب المقيمون بالمغرب في حين يستثنى المغاربة المقيمون بالخارج. وهم نوعان:

✓ السكان البلديون؛

✓ السكان المحسوبون على حدة.

السكان البلديون: يقصد بالسكان البلديين مجموع الأشخاص المقيمين بصفة اعتيادية ضمن الأسر العادية. ويدخل ضمن هذه الفئة مجموع الأفراد سواء كانوا أقارب أو غير أقارب يقيمون بصفة اعتيادية في مسكن واحد ولهم نفقات مشتركة. وتتكون الأسر العادية من الأسر المستقرة والأسر الرحالة إضافة إلى الأشخاص بدون مأوى.

السكان المحسوبون على حدة: هم مجموع الأشخاص المضطرون للعيش جماعيا نظرا لظروف العمل أو لأسباب صحية أو لأسباب أخرى، وهم كالتالي:

- الجنود، رجال الدرك والقوات المساعدة القاطنون بالثكنات أو المراكز العسكرية أو المعسكرات أو ما يماثلها؛
 - الأشخاص المعالجون داخل المؤسسات الاستشفائية لمدة تتجاوز 6 أشهر؛
 - المعتقلون بالسجون؛
 - نزلاء دور التربية المحروسة أو مراكز حماية الطفولة؛
 - الأشخاص المباشر إيوؤهم في الزوايا، دور البر والإحسان والملاجئ؛
 - التلاميذ والطلبة الداخليون الموجودون في تاريخ مرجع الإحصاء بمؤسسة للتعليم العمومي أو الحر؛
 - العمال المباشر إيوؤهم في أورش الأشغال وليس لهم أي سكنى اعتيادية.
- نسبة التمدين:** حاصل قسمة الساكنة الحضرية على مجموع السكان. ويستعمل لمعرفة وزن السكان الحضريين في مجموع السكان.

الكثافة السكانية: هي عدد السكان بالكلم² الواحد. ويتم حسابها بقسمة سكان وحدة إدارية معينة على مساحتها.

معدل الذكورة: عدد الذكور لكل 100 امرأة. ويتم حسابه بقسمة عدد الرجال على عدد النساء مع ضرب النتيجة في 100.

التركيبة العمرية للسكان: هي نسبة السكان في فئة عمرية معينة ضمن الساكنة الإجمالية. ويتم الحساب بقسمة عدد سكان كل فئة على عدد السكان الإجمالي، ويعبر عنه بالنسبة المئوية.

- الأطفال: من 0 إلى 14 سنة.
- السكان في سن الشباب: من 15 إلى 24 سنة.
- السكان في سن النشاط الاقتصادي: من 15 إلى 59 سنة.
- السكان في سن الشيخوخة: أكثر من 60 سنة.
- النساء في سن الإنجاب: من 15 إلى 49 سنة.
- الأطفال في سن التمدرس بالسلك الابتدائي: من 6 إلى 11 سنة.

المعدل العام للخصوبة حسب السن: حاصل قسمة مجموع الولادات التي تعطىها النساء من فئة عمرية معينة على مجموع النساء من نفس الفئة.

المؤشر التركيبي للخصوبة: مجموع المواليد الأحياء الذين قد تضعهم المرأة خلال حياتها تحت شروط خصوبة سليفاتها.

معدل العزوبة النهائية: نسبة العزاب في 55 سنة عند الرجال والنساء. ويتم حسابه بقسمة عدد العزاب عند 55 سنة على مجموع السكان البالغين 55 سنة.

متوسط حجم الأسرة: حاصل قسمة عدد السكان على مجموع عدد الأسر.

الفصل الثاني: الأمية والتعليم

نسبة الأمية: حاصل قسمة مجموع الأشخاص البالغين 10 سنوات فأكثر، الذين لا يعرفون القراءة والكتابة على مجموع الأشخاص الذين تجاوزت أعمارهم 10 سنوات.

معدل تلمذ الأطفال من 7 إلى 12 سنة: حاصل قسمة مجموع الأطفال المتدرسين البالغة أعمارهم من 7 إلى 12 سنة على مجموع الأطفال من نفس الفئة العمرية.

الفصل الثالث: النشاط الاقتصادي

السكان النشيطون: هم مجموع الأشخاص الذين يساهمون أو يسعون للمساهمة في عملية إنتاج السلع والخدمات. وتضم هذه الفئة السكان النشيطين المشتغلين والعاطلين.

السكان غير النشيطين: يعتبر غير نشيط، كل شخص كيفما كان سنه وجنسه، لا يمكن تصنيفه ضمن النشيطين المشتغلين أو العاطلين. ونميز بين فئات غير النشيطين حسب السبب الرئيسي الذي جعلهم كذلك. يتعلق الأمر بكل شخص لا بالنشيط المشتغل ولا بالعاطل كالتلاميذ والطلبة، ربة البيت، المتقاعد، العاجز أو المريض، المسن،...

السكان النشيطون المشتغلون: يعتبر نشيطا مشتغلا كل شخص، سنه يعادل أو يفوق 7 سنوات مارس خلال 7 أيام التي تسبق استجواب الأسرة نشاطا، لمدة 24 ساعة على الأقل، لحسابه الخاص أو لحساب شخص آخر أو زاول عمل ذا صبغة اقتصادية يسعى من ورائه المساهمة في توفير ما تستهلكه أسرته.

السكان النشيطون العاطلون: يعتبر نشيطا عاطلا، كل شخص سنه يعادل أو يفوق 15 سنة، صرح في تاريخ مرجع الإحصاء أنه لا يتوفر على شغل ويبحث عن عمل. ويدخل ضمن العاطلين كذلك كل شخص لا يشتغل ولا يبحث عن عمل وهو على استعداد للعمل وقادر عليه ولا يبحث لسبب خارج عن إرادته.

المعدل الصافي للنشاط: يقيس نسبة السكان البالغين 15 سنة فما فوق والذين يساهمون بشكل فعلي، أو الذين يرغبون في المساهمة في إنتاج السلع والخدمات، من مجموع السكان

البالغين 15 سنة فأكثر. وهو حاصل قسمة مجموع السكان النشيطين البالغين 15 سنة فأكثر على مجموع السكان البالغين 15 سنة فأكثر.

الفصل الخامس: ظروف سكن الأسر

معدل شغل المساكن: نسبة شغل المساكن أو ما يصطلح عليه بمتوسط عدد الأفراد لكل غرفة هو حاصل قسمة عدد السكان على عدد الغرف المشغولة بالنسبة لوحدية جغرافية محددة.

الربط بشبكة عمومية لتوزيع الماء: نسبة الأسر المرتبطة مساكنها بشبكة لتوزيع الماء الصالح للشرب سواء كانت شبكة عمومية أو خاصة أو جماعة ترابية.

الربط بشبكة عمومية لتوزيع الكهرباء: نسبة الأسر المرتبطة مساكنها بشبكة لتوزيع الكهرباء سواء كانت شبكة عمومية أو خاصة أو جماعة ترابية.

الربط بشبكة عمومية للتطهير السائل: نسبة الأسر المرتبطة مساكنها بشبكة لتصريف المياه المستعملة.

جداول إحصائية

جدول رقم 01: السكان القانونيون حسب الجماعات الحضرية والقروية لإقليم بركان

حجم الأسر		معدل النمو السنوي 2014-2004 (%)	2014				2004				الجماعات الحضرية والقروية
			الأسر	السكان	الأجانب	المغاربة	الأسر	السكان	الأجانب	المغاربة	
إحصاء 2014	إحصاء 2004										
4,4	4,9	0,67	66 372	289 137	607	288 530	54 649	270 328	1 037	269 291	إقليم بركان
4,2	4,7	0,08	4 705	19 630	135	19 495	4 160	19 482	310	19 172	أحفير
4,2	4,8	-1,01	639	2 694	6	2 688	625	2 983	11	2 972	عين الركادة
4,4	4,9	0,78	2 194	9 695	0	9 695	1 812	8 969	5	8 964	أكليم
4,2	4,6	3,16	26 087	109 237	224	109 013	17 245	80 012	199	79 813	بركان
4,0	4,0	10,15	2 188	8 780	60	8 720	829	3 338	77	3 261	السعيدية
4,5	5,0	2,80	6 699	30 202	52	30 150	4 561	22 904	14	22 890	سيدي سليمان شراعة
4,4	5,1	0,77	3 405	14 908	76	14 832	2 704	13 809	124	13 685	أغبال
4,3	5,1	-6,81	1 183	5 089	4	5 085	2 005	10 304	21	10 283	فزوان
4,4	4,9	-1,01	3 183	13 996	27	13 969	3 182	15 493	177	15 316	لعثامنة
4,5	5,1	0,36	3 252	14 486	9	14 477	2 758	13 980	54	13 926	مداغ
4,1	4,8	0,59	595	2 452	3	2 449	483	2 312	12	2 300	مركز مداغ
4,7	5,5	-0,02	4 374	20 513	3	20 510	3 727	20 560	4	20 556	بوغربية
4,9	5,9	-0,24	2 483	12 245	2	12 243	2 138	12 539	0	12 539	الشويحية
5,2	5,9	-1,95	820	4 265	2	4 263	879	5 195	0	5 195	رسلان
4,7	5,4	-1,75	961	4 525	2	4 523	991	5 400	1	5 399	سيدي بوهريّة
4,4	5,2	-1,40	619	2 735	1	2 734	609	3 150	2	3 148	تافوغالت
4,5	5,0	-6,68	3 580	16 137	4	16 133	6 424	32 210	38	32 172	زكزل

المصدر: الإحصاءان العامان للسكان والسكنى لسنتي 2004 و2014

جدول رقم 02: السكان البلديون حسب فئات السن الخماسية والجنس (مجموع الوسطين)

فئات السن الخماسية	العدد		المجموع	%	
	الذكور	الإناث		الذكور	الإناث
4-0 سنوات	12 951	12 267	25 218	4,5	4,3
5-9 سنوات	11 257	10 608	21 865	3,9	3,7
10-14 سنة	11 715	10 970	22 685	4,1	3,8
15-19 سنة	12 742	11 979	24 721	4,4	4,2
20-24 سنة	12 391	11 590	23 981	4,3	4,0
25-29 سنة	11 279	10 550	21 829	3,9	3,7
30-34 سنة	11 040	10 848	21 888	3,8	3,8
35-39 سنة	9 396	10 502	19 898	3,3	3,6
40-44 سنة	9 198	10 762	19 960	3,2	3,7
45-49 سنة	8 740	10 019	18 759	3,0	3,5
50-54 سنة	9 118	9 710	18 828	3,2	3,4
55-59 سنة	7 863	7 368	15 231	2,7	2,6
60-64 سنة	5 639	5 696	11 335	2,0	2,0
65-69 سنة	2 798	3 296	6 094	1,0	1,1
70-74 سنة	2 567	3 223	5 790	0,9	1,1
75 سنة فأكثر	4 504	5 391	9 895	1,6	1,9
غير مصرح	0	0	0	0,0	0,0
المجموع	143 198	144 779	287 977	49,7	50,3

المصدر: الإحصاء العام للسكان والسكنى لسنة 2014

جدول رقم 03: السكان البلديون حسب فئات السن والجنس (مجموع الوسطين)

فئات السن	العدد		المجموع	%	
	الذكور	الإناث		الذكور	الإناث
5-6 سنوات	4 812	4 494	9 306	1,7	1,6
7-12 سنة	13 392	12 557	25 949	4,7	4,4
13-15 سنة	7 089	6 838	13 927	2,5	2,4
16-18 سنة	7 927	7 338	15 265	2,8	2,5
19-25 سنة	17 242	16 067	33 309	6,0	5,6
26-29 سنة	8 922	8 403	17 325	3,1	2,9

المصدر: الإحصاء العام للسكان والسكنى لسنة 2014

جدول رقم 04: السكان البلديون حسب فئات السن الخماسية و الجنس (الوسط الحضري)

فئات السن الخماسية	العدد		%		المجموع
	الذكور	الإناث	الذكور	الإناث	
4-0 سنوات	7 812	7 416	4,3	4,1	8,4
5-9 سنوات	6 966	6 603	3,8	3,6	7,5
10-14 سنة	7 295	6 946	4,0	3,8	7,8
15-19 سنة	8 001	7 668	4,4	4,2	8,6
20-24 سنة	7 772	7 410	4,3	4,1	8,4
25-29 سنة	6 968	6 612	3,8	3,6	7,5
30-34 سنة	6 628	6 757	3,6	3,7	7,4
35-39 سنة	5 641	6 606	3,1	3,6	6,7
40-44 سنة	5 591	6 903	3,1	3,8	6,9
45-49 سنة	5 518	6 536	3,0	3,6	6,6
50-54 سنة	5 863	6 438	3,2	3,5	6,8
55-59 سنة	5 113	4 768	2,8	2,6	5,4
60-64 سنة	3 697	3 741	2,0	2,1	4,1
65-69 سنة	1 827	2 158	1,0	1,2	2,2
70-74 سنة	1 708	2 164	0,9	1,2	2,1
75 سنة فأكثر	2 982	3 528	1,6	1,9	3,6
غير مصرح	0	0	0,0	0,0	0,0
المجموع	89 382	92 254	49,2	50,8	100,0

المصدر: الإحصاء العام للسكان والسكنى لسنة 2014

جدول رقم 05: السكان البلديون حسب فئات السن والجنس (الوسط الحضري)

فئات السن	العدد		%		المجموع
	الذكور	الإناث	الذكور	الإناث	
5-6 سنوات	2 942	2 755	1,6	1,5	3,1
7-12 سنة	8 293	7 896	4,6	4,3	8,9
13-15 سنة	4 485	4 361	2,5	2,4	4,9
16-18 سنة	4 987	4 691	2,7	2,6	5,3
19-25 سنة	10 770	10 304	5,9	5,7	11,6
26-29 سنة	5 525	5 232	3,0	2,9	5,9

المصدر: الإحصاء العام للسكان والسكنى لسنة 2014

جدول رقم 06: السكان البلديون حسب فئات السن الخماسية والجنس (الوسط القروي)

فئات السن الخماسية	العدد		%		المجموع
	الذكور	الإناث	الذكور	الإناث	
4-0 سنوات	5 139	4 851	4,8	4,6	9 990
5-9 سنوات	4 291	4 005	4,0	3,8	8 296
10-14 سنة	4 420	4 024	4,2	3,8	8 444
15-19 سنة	4 741	4 311	4,5	4,1	9 052
20-24 سنة	4 619	4 180	4,3	3,9	8 799
25-29 سنة	4 311	3 938	4,1	3,7	8 249
30-34 سنة	4 412	4 091	4,1	3,8	8 503
35-39 سنة	3 755	3 896	3,5	3,7	7 651
40-44 سنة	3 607	3 859	3,4	3,6	7 466
45-49 سنة	3 222	3 483	3,0	3,3	6 705
50-54 سنة	3 255	3 272	3,1	3,1	6 527
55-59 سنة	2 750	2 600	2,6	2,4	5 350
60-64 سنة	1 942	1 955	1,8	1,8	3 897
65-69 سنة	971	1 138	0,9	1,1	2 109
70-74 سنة	859	1 059	0,8	1,0	1 918
75 سنة فأكثر	1 522	1 863	1,4	1,8	3 385
غير مصرح	0	0	0,0	0,0	0
المجموع	53 816	52 525	50,6	49,4	106 341

المصدر: الإحصاء العام للسكان والسكنى لسنة 2014

جدول رقم 07: السكان البلديون حسب فئات السن والجنس (الوسط القروي)

فئات السن	العدد		%		المجموع
	الذكور	الإناث	الذكور	الإناث	
5-6 سنوات	1 870	1 739	1,8	1,6	3 609
7-12 سنة	5 099	4 661	4,8	4,4	9 760
13-15 سنة	2 604	2 477	2,4	2,3	5 081
16-18 سنة	2 940	2 647	2,8	2,5	5 587
19-25 سنة	6 472	5 763	6,1	5,4	12 235
26-29 سنة	3 397	3 171	3,2	3,0	6 568

المصدر: الإحصاء العام للسكان والسكنى لسنة 2014

جدول رقم 08: توزيع السكان (15 سنة فأكثر) حسب الحالة الزوجية والجنس ووسط الإقامة (%)

وسط الإقامة	الحالة الزوجية	الذكور	الإناث	المجموع
المجموع	العزاب	42,8	30,0	36,3
	المتزوجون	55,6	56,1	55,8
	المطلقون	0,9	3,4	2,2
	الأرامل	0,7	10,5	5,7
	المجموع	100,0	100,0	100,0
الحضري	العزاب	42,7	29,8	36,1
	المتزوجون	55,5	55,1	55,3
	المطلقون	1,0	4,0	2,6
	الأرامل	0,8	11,0	6,0
	المجموع	100,0	100,0	100,0
القروي	العزاب	43,0	30,2	36,7
	المتزوجون	55,6	57,9	56,7
	المطلقون	0,7	2,2	1,5
	الأرامل	0,6	9,7	5,1
	المجموع	100,0	100,0	100,0

المصدر: الإحصاء العام للسكان والسكنى لسنة 2014

جدول رقم 09: نسبة العزاب البالغين من 15 إلى 29 سنة حسب الجنس، ووسط الإقامة وفئات السن الخماسية (%)

وسط الإقامة	الجنس	19-15 سنة	24-20 سنة	29-25 سنة
المجموع	الذكور	99,7	94,6	74,7
	الإناث	88,3	53,9	34,2
	المجموع	94,2	74,9	55,1
الحضري	الذكور	99,8	95,3	75,1
	الإناث	89,8	57,3	35,8
	المجموع	94,9	76,8	56,0
القروي	الذكور	99,6	93,5	74,0
	الإناث	85,7	47,8	31,4
	المجموع	93,0	71,8	53,7

المصدر: الإحصاء العام للسكان والسكنى لسنة 2014

جدول رقم 10: معدل العزوبة النهائية عند 55 سنة حسب الجنس ووسط الإقامة (%)

الجنس	الحضري	القروي	المجموع
الذكور	6,9	6,5	6,7
الإناث	12,9	15,3	13,7
المجموع	9,9	10,8	10,2

المصدر: الإحصاء العام للسكان والسكنى لسنة 2014

جدول رقم 11: متوسط السن عند الزواج الأول للبالغين 15 سنة فما فوق حسب الجنس ووسط الإقامة

وسط الإقامة	الجنس	متوسط السن عند الزواج الأول
المجموع	الذكور	33,5
	الإناث	25,7
	المجموع	29,8
الحضري	الذكور	33,7
	الإناث	26,0
	المجموع	30,0
القروي	الذكور	33,2
	الإناث	25,1
	المجموع	29,6

المصدر: الإحصاء العام للسكان والسكنى لسنة 2014

جدول رقم 12: معدل الخصوبة (%) للنساء في سن الإنجاب والمؤشر التركيبي للخصوبة حسب وسط الإقامة

فئات السن الخماسية	الحضري	القروي	المجموع
19-15 سنة	18,8	20,4	19,4
24-20 سنة	75,2	93,1	81,6
29-25 سنة	98,2	97,5	97,9
34-30 سنة	90,0	78,7	85,7
39-35 سنة	61,0	63,4	61,9
44-40 سنة	29,3	26,9	28,4
49-45 سنة	6,9	10,6	8,2
المؤشر التركيبي للخصوبة (طفل/امرأة)	1,9	2,0	1,9

المصدر: الإحصاء العام للسكان والسكنى لسنة 2014

جدول رقم 13: توزيع السكان (10 سنوات فأكثر) حسب اللغات المقررة والمكتوبة وحسب الجنس

اللغات المقررة والمكتوبة	الذكور		الإناث		المجموع	
	العدد	%	العدد	%	العدد	%
لا شيء	26 765	22,5	53 406	43,8	80 171	33,3
العربية وحدها	31 616	26,6	24 264	19,9	55 880	23,2
العربية والفرنسية	45 651	38,4	31 985	26,2	77 636	32,2
العربية والفرنسية ولغات أخرى	13 742	11,5	11 360	9,3	25 102	10,4
العربية ولغات أخرى غير الفرنسية	704	0,6	447	0,4	1 151	0,5
لغات أخرى	236	0,2	173	0,1	409	0,2
غير مصرح	276	0,2	269	0,2	545	0,2
المجموع	118 990	100,0	121 904	100,0	240 894	100,0

المصدر: الإحصاء العام للسكان والسكنى لسنة 2014

جدول رقم 14: نسبة الأمية للبالغين 10 سنوات فما فوق حسب الجنس ووسط الإقامة (%)

الجنس	الحضري	القروي	المجموع
الذكور	18,0	30,1	22,5
الإناث	37,8	54,5	43,8
المجموع	28,2	42,2	33,3

المصدر: الإحصاء العام للسكان والسكنى لسنة 2014

جدول رقم 15: نسبة الأمية للبالغين 10 سنوات فما فوق حسب الجنس، وسط الإقامة وفئات السن (%)

وسط الإقامة	فئات السن	الذكور	الإناث	المجموع
المجموع	14-10 سنة	3,3	3,4	3,3
	24-15 سنة	5,6	9,3	7,4
	34-25 سنة	15,9	33,0	24,3
	49-35 سنة	26,8	52,0	40,2
	50 سنة فأكثر	43,4	79,4	62,0
	المجموع	22,5	43,8	33,3
الحضري	14-10 سنة	2,5	1,9	2,2
	24-15 سنة	4,0	5,9	5,0
	34-25 سنة	11,7	25,2	18,3
	49-35 سنة	19,7	42,0	31,9
	50 سنة فأكثر	36,4	73,7	55,7
	المجموع	18,0	37,8	28,2
القروي	14-10 سنة	4,5	5,9	5,2
	24-15 سنة	8,3	15,2	11,6
	34-25 سنة	22,5	46,1	33,8
	49-35 سنة	37,9	69,8	54,3
	50 سنة فأكثر	56,6	90,3	73,9
	المجموع	30,1	54,5	42,2

المصدر: الإحصاء العام للسكان والسكنى لسنة 2014

جدول رقم 16: نسبة تدرس الأطفال المتراوحة أعمارهم بين 7 و12 سنة حسب الجنس ووسط الإقامة (%)

وسط الإقامة	الذكور	الإناث	المجموع
الحضري	96,8	96,9	96,9
القروي	94,2	91,3	92,8
المجموع	95,8	94,8	95,3

المصدر: الإحصاء العام للسكان والسكنى لسنة 2014

جدول رقم 17: توزيع السكان البالغين 10 سنوات فما فوق حسب المستوى الدراسي ووسط الإقامة (%)

المستوى الدراسي	الحضري	القروي	المجموع
لا شيء	28,5	41,4	33,2
تعليم أولي	1,3	2,3	1,7
ابتدائي	29,6	32,4	30,6
ثانوي إعدادي	19,8	15,7	18,3
ثانوي تاهيلي	13,0	6,1	10,5
عالي	7,7	2,1	5,6
المجموع	100,0	100,0	100,0

المصدر: الإحصاء العام للسكان والسكنى لسنة 2014

جدول رقم 18: توزيع السكان حسب اللغات المحلية المستعملة والجنس

اللغات المحلية المستعملة	الذكور		الإناث		المجموع	
	العدد	%	العدد	%	العدد	%
لا شيء	396	0,3	365	0,3	761	0,3
الدارجة وحدها	97 520	68,1	98 185	67,8	195 705	68,0
الدارجة والأمازيغية	42 787	29,9	43 111	29,8	85 898	29,8
الأمازيغية وحدها	735	0,5	1 233	0,9	1 968	0,7
غير مصرح	1760	1,2	1 885	1,3	3 645	1,3
المجموع	143 198	100,0	144 779	100,0	287 977	100,0

المصدر: الإحصاء العام للسكان والسكنى لسنة 2014

جدول رقم 19: توزيع السكان النشيطين حسب الجنس ووسط الإقامة (%)

وسط الإقامة	الذكور	الإناث	المجموع
الحضري	80,5	19,5	100,0
القروي	91,4	8,6	100,0
المجموع	84,5	15,5	100,0

المصدر: الإحصاء العام للسكان والسكنى لسنة 2014

جدول رقم 20: المعدل الصافي للنشاط للبالغين 15 سنة فما فوق حسب الجنس ووسط الإقامة (%)

وسط الإقامة	الذكور	الإناث	المجموع
الحضري	72,5	16,6	43,7
القروي	78,3	7,4	43,0
المجموع	74,6	13,3	43,4

المصدر: الإحصاء العام للسكان والسكنى لسنة 2014

جدول رقم 21: معدل النشاط حسب فئات السن الخامسة والجنس (%)

فئات السن الخامسة	الذكور	الإناث	المجموع
19-15 سنة	35,6	9,5	23,0
20-24 سنة	72,5	17,5	45,9
25-29 سنة	92,1	21,1	57,8
30-34 سنة	95,0	18,4	57,0
35-39 سنة	95,4	16,6	53,8
40-44 سنة	94,8	16,0	52,3
45-49 سنة	93,8	15,4	51,9
50-54 سنة	90,2	12,9	50,3
55-59 سنة	82,4	8,7	46,8
60 سنة فأكثر	32,5	2,5	16,6

المصدر: الإحصاء العام للسكان والسكنى لسنة 2014

جدول رقم 22: توزيع السكان النشيطين المشتغلين حسب الوضعية في المهنة ووسط الإقامة (%)

الوضعية في المهنة	الحضري	القروي	المجموع
مشغل	4,3	2,2	3,5
مستقل	32,8	26,8	30,6
مستأجر	56,4	62,8	58,7
مساعد عائلي	1,6	4,6	2,7
متعلم	1,4	0,4	1,0
آخر	3,6	3,3	3,5
المجموع	100,0	100,0	100,0

المصدر: الإحصاء العام للسكان والسكنى لسنة 2014

جدول رقم 23: نسبة انتشار الإعاقة حسب الجنس ووسط الإقامة (%)

وسط الإقامة	الذكور	الإناث	المجموع
الحضري	6,7	6,7	6,7
القروي	7,4	7,1	7,2
المجموع	7,0	6,9	6,9

المصدر: الإحصاء العام للسكان والسكنى لسنة 2014

جدول رقم 24: توزيع الأسر حسب نوع المسكن ووسط الإقامة

نوع المسكن	الحضري	القروي	المجموع
فيلا أو طابق فيلا	3,9	1,4	3,0
شقة	2,9	0,2	1,9
دار مغربية تقليدية	12,3	11,5	12,0
دار مغربية عصرية	78,0	44,1	66,1
مسكن بدائي أو دور الصفيح	1,9	2,9	2,3
مسكن قروي	0,3	38,7	13,8
آخر	0,7	1,2	0,9
المجموع	100,0	100,0	100,0

المصدر: الإحصاء العام للسكان والسكنى لسنة 2014

جدول رقم 25: توزيع الأسر حسب عدد الغرف المشغولة ووسط الإقامة (%)

عدد الغرف المشغولة	الحضري	القروي	المجموع
غرفة واحدة	11,9	14,5	12,8
غرفتان	21,8	28,8	24,2
ثلاث غرف	26,6	28,7	27,3
أربع غرف	16,3	15,8	16,2
خمس غرف	9,6	6,2	8,4
ست غرف	7,5	3,4	6,1
سبع غرف	2,9	1,2	2,3
ثمان غرف فأكثر	3,4	1,3	2,7
المجموع	100,0	100,0	100,0

المصدر: الإحصاء العام للسكان والسكنى لسنة 2014

جدول رقم 26: معدل شغل المساكن (متوسط عدد الأشخاص في كل غرفة) حسب وسط الإقامة

الإقليم	الحضري	القروي	المجموع
بركان	1,2	1,6	1,3

المصدر: الإحصاء العام للسكان والسكنى لسنة 2014

جدول رقم 27: توزيع الأسر الحضرية حسب أقدمية المسكن (%)

عمر المسكن	%
أقل من 10 سنوات	20,8
من 10 سنوات إلى أقل من 20 سنة	24,1
من 20 سنة إلى أقل من 50 سنة	43,1
50 سنة فأكثر	12,0
المجموع	100,0

المصدر: الإحصاء العام للسكان والسكنى لسنة 2014

جدول رقم 28: توزيع الأسر حسب نظام حيازة المسكن ووسط الإقامة (%)

نوع الحيازة	الحضري	القروي	المجموع
ملاك أو ملاك مشترك	67,3	76,5	70,6
في طريق التملك	1,8	2,0	1,9
مكتري	16,5	1,8	11,3
مسكن وظيفي	1,1	1,6	1,3
مسكن مجاني	12,6	16,8	14,0
آخر	0,7	1,3	0,9
المجموع	100,0	100,0	100,0

المصدر: الإحصاء العام للسكان والسكنى لسنة 2014

جدول رقم 29: نسب الأسر المتوفرة على التجهيزات الضرورية للمسكن حسب وسط الإقامة (%)

التجهيزات الضرورية للمسكن	الحضري	القروي	المجموع
مطبخ	95,3	96,0	95,6
مرحاض	99,4	93,8	97,5
حمام عصري أو رشاشة	68,9	24,3	53,3
حمام محلي	16,5	44,5	26,3
كهرباء	97,1	86,3	93,3
ماء صالح للشرب	96,8	59,7	83,8

المصدر: الإحصاء العام للسكان والسكنى لسنة 2014

جدول رقم 30: توزيع الأسر التي لا ترتبط مساكنها بشبكة عمومية لتوزيع الماء حسب مصادر التزود بالماء ووسط الإقامة (%)

مصادر التزود بالماء	الحضري	القروي	المجموع
ساقية أو بئر، مطفية أو نقطة ماء مجهزة	48,7	69,9	67,9
بانع الماء الصالح للشرب	2,4	4,7	4,5
بئر أو مطفية غير مجهزين	3,3	9,2	8,7
منبع، عين، واد أو ساقية	10,0	8,7	8,8
أخرى	35,6	7,6	10,2
المجموع	100,0	100,0	100,0

المصدر: الإحصاء العام للسكان والسكنى لسنة 2014

جدول رقم 31: توزيع الأسر التي لا ترتبط مساكنها بشبكة عمومية لتوزيع الكهرباء حسب مصادر الإنارة ووسط الإقامة (%)

مصادر الإنارة	الحضري	القروي	المجموع
الغاز (البوتان)	38,9	47,3	45,7
قنديل أو شموع	37,4	37,5	37,5
الطاقة الشمسية	2,4	5,9	5,2
مولد كهربائي	2,8	1,2	1,5
أخرى	18,6	8,0	10,1
المجموع	100,0	100,0	100,0

المصدر: الإحصاء العام للسكان والسكنى لسنة 2014

جدول رقم 32: توزيع الأسر حسب طريقة تصريف المياه المستعملة ووسط الإقامة (%)

طريقة تصريف المياه المستعملة	الحضري	القروي	المجموع
شبكة عمومية	92,8	13,7	65,1
حفرة صحية	4,7	61,7	24,7
بئر مفقود	2,2	15,2	6,8
في الطبيعة	0,2	9,0	3,3
أخرى	0,1	0,3	0,2
المجموع	100,0	100,0	100,0

المصدر: الإحصاء العام للسكان والسكنى لسنة 2014

جدول رقم 33: نسبة الأسر المتوفرة على بعض التجهيزات المنزلية حسب وسط الإقامة (%)

التجهيزات المنزلية	الحضري	القروي	المجموع
تلفاز	95,8	86,2	92,4
مذياع	50,8	47,9	49,8
هاتف نقال	95,8	92,9	94,8
صحن هوائي	90,9	72,5	84,4

المصدر: الإحصاء العام للسكان والسكنى لسنة 2014

جدول رقم 34: توزيع الأسر حسب طريقة التخلص من النفايات المنزلية ووسط الإقامة (%)

طريقة التخلص من النفايات المنزلية	الحضري	القروي	المجموع
صندوق قمامة تابع للجماعة	67,3	9,8	47,2
شاحنة جماعية أو خاصة	30,9	26,9	29,5
الإفراغ في الطبيعة	1,7	60,7	22,4
أخرى	0,1	2,6	1,0
المجموع	100,0	100,0	100,0

المصدر: الإحصاء العام للسكان والسكنى لسنة 2014



المندوبية السامية للتخطيط
HAUT-COMMISSARIAT AU PLAN

المديرية الجهوية لجهة الشرق
DIRECTION REGIONALE DE L'ORIENTAL
25 Bd Mohammed Derfoufi B.P 408 Oujda
الدرفوفي ص.ب 408 وجدة 25 شارع محمد
: الهاتف Tel: 05 36 68 04 30
: الفاكس Fax : 05 36 68 49 34
www.hcp.ma
www.hcp.ma/region-oriental



المندوبية السامية للتخطيط
Haut-Commissariat au Plan



المديرية الجهوية لجهة الشرق
Direction Régionale de l'Oriental

25، شارع محمد الدرفوفي، ص.ب 408، وجدة 60000
25, Bd. Mohammed Derfoufi, B.P. 408, Oujda 60000

الهاتف : 05 36 68 04 30
الفاكس : 05 36 68 49 34
www.hcp.ma/region-oriental