

Royaume du Maroc

تكلملا تبير عملا



المندوبية السامية للتخطيط

+٠٥٤٤٠٤٤٠٤٤ | +٠٤٠٤٤٠٤٤٠٤٤ | ٤٤٤٤٤٤٤

HAUT-COMMISSARIAT AU PLAN

DIRECTION REGIONALE DE TANGER-TETOUAN-AL HOCEIMA

# MONOGRAPHIE DE LA PREFECTURE DE M'DIQ-FNIDEQ



Mai 2018







ROYAUME DU MAROC  
HAUT COMMISSARIAT AU PLAN  
DIRECTION REGIONALE DE TANGER-TETOUAN

# MONOGRAPHIE DE LA PREFECTURE DE M'DIQ-FNIDEQ



Mai 2018



# Sommaire

Introduction.....	13
-------------------	----

## **Partie I: Milieu Naturel, Découpage Administratif et population**

1. Découpage administratif .....	21
2. Milieu Naturel .....	22
2.1. Relief .....	22
2.2. Climat .....	22
2.3. Ressources en eau .....	22
3. Démographie préfectorale .....	24
3.1. Population .....	24
3.2. Milieu de résidence .....	25
3.3. Ménages .....	26
3.4. Projections de la population .....	27
3.5. Caractéristiques démographiques de la population .....	27
3.5.1. Population selon le sexe et l'âge .....	27
3.5.2. Statut matrimonial de la population .....	31
3.5.3. Fécondité .....	34
4. Conditions d'habitat des ménages .....	36
4.1. Type d'habitat .....	36
4.2.1. Ancienneté du logement .....	37
4.2.2. Statut d'occupation .....	37
4.2.3. Occupation des logements .....	38
4.2.4. Equipement des logements .....	39
4.2.5. Mode d'évacuation des eaux usées .....	41
4.2.6. Autres équipements.....	42
4.2.7. Distance à la route goudronnée .....	43

5.	Pauvreté .....	44
5.1.	Pauvreté monétaire .....	44
5.2.	Pauvreté multidimensionnelle .....	45
5.3.	Pauvreté globale.....	47
6.	Activité et chômage .....	49
6.1.	Population Active .....	49
6.2.	Taux d'activité .....	50
6.3.	Population active selon la situation dans la profession .....	51
6.4.	Taux de chômage .....	52

## **Partie II: Secteurs Economiques**

7.	Agriculture et pêche .....	55
7.1.	Les ressources en terre .....	55
7.2.	Les productions végétales .....	56
7.2.1.	La céréaliculture .....	56
7.2.2.	Les légumineuses .....	56
7.2.3.	Les cultures maraichères et fourragères .....	56
7.2.4.	Arboriculture fruitière .....	57
7.3.	Les productions animales .....	57
7.4.	Pêche .....	58
7.5.	Forêts .....	59
8.	Industrie de Transformation .....	61
8.1.	Zones d'activités .....	61
8.2.	Activité industrielle .....	61
9.	Tourisme .....	63
9.1.	Structures d'accueil .....	63
9.2.	Fréquentation hôtelière .....	64
9.3.	Indicateurs de l'activité touristique .....	64
10.	Transport .....	66



10.1.	Réseau routier .....	66
10.2.	Projets routiers .....	67
10.3.	Quelques aspects du transport routier .....	67
11.	Energie .....	69
11.1.	Electricité .....	69
11.2.	Produits pétroliers .....	69
12.	Eau .....	71
12.1.	Infrastructure hydraulique .....	71
12.2.	Eau potable .....	71
13.	Réseau bancaire.....	72

## **Partie II: Secteurs Sociaux**

14.	Les caractéristiques de l'éducation .....	77
14.1.	L'aptitude à lire et à écrire .....	77
14.2.	Scolarisation .....	79
14.2.1.	Scolarisation des enfants âgés de 7 à 12 ans.....	79
14.2.2.	Niveau d'étude de la population .....	79
15.	Enseignement .....	81
15.1.	Enseignement préscolaire .....	81
15.2.	Enseignement primaire .....	82
15.3.	Enseignement secondaire collégial .....	85
15.4.	Enseignement secondaire qualifiant .....	87
16.	Enseignement supérieur et formation des cadres .....	89
16.1.	Universités .....	89
17.	Formation professionnelle .....	91
18.	Santé .....	93
18.1.	Infrastructure sanitaire .....	93
18.2.	Encadrement médical .....	93
18.3.	Encadrement paramédical .....	94

18.4. Productions des établissements de santé .....	95
19. Jeunesse et sports .....	97
20. Entraide nationale .....	100
20.1. Centres d'Education et de Formation (CEF) .....	100
20.2. Programme d'éducation préscolaire .....	100
20.3. Programme de protection sociale .....	101
20.4. Centres pour handicapés .....	101
20.5. Programme : Alphabétisation .....	101
20.6. Programme d'aide en nature .....	101

# Liste des tableaux

Tableau 1 : Découpage administratif de la préfecture de M' diq-Fnideq, 2016.....	21
Tableau 2: Population légale selon le RGPH 2014 .....	24
Tableau 3: Population légale par communes en 2004 et 2014, Préfecture de M' diq-Fnideq.....	25
Tableau 4 : Population légale en 2004 et 2014 par milieu de résidence .....	25
Tableau 5 : Taux d'urbanisation (en %) en 2004 et 2014 .....	25
Tableau 6 : Ménages en 2004 et 2014 selon le milieu de résidence .....	26
Tableau 7: Ménages par communes en 2004 et 2014, Préfecture de M' diq-Fnideq.....	26
Tableau 8 : Projections de la population de la Préfecture de M' diq-Fnideq .....	27
Tableau 9 : Répartition (en %) de la population selon les grands groupes d'âges en 2004 et 2014, Préfecture de M' diq-Fnideq .....	28
Tableau 10: Répartition de la population selon les groupes d'âges quinquennaux et le sexe au RGPH 2014, Préfecture M' diq-Fnideq .....	29
Tableau 11: Population selon les groupes d'âges fonctionnels aux RGPH 2004 et 2014 par milieu de résidence, Préfecture de M' diq-Fnideq .....	31
Tableau 12: Répartition (en %) de la Population âgée de 15 ans et plus selon l'état matrimonial et le sexe aux RGPH de 2004 et 2014, Préfecture de M' diq-Fnideq .....	32
Tableau 13: Pourcentage des célibataires âgés de 15-19 ans, 20-24 ans et 25-29 ans aux RGPH 2004 et 2014 selon le milieu de résidence et le sexe, Préfecture de M' diq-Fnideq.....	33
Tableau 14: Age moyen au premier mariage des habitants de la préfecture aux RGPH de 2004 et 2014 selon le milieu de résidence et le sexe, Préfecture de M' diq-Fnideq .....	33
Tableau 15: Taux de célibat (en %) à 55 ans chez les habitants de la préfecture aux RGPH 2004 et 2014 selon le sexe et le milieu de résidence, Préfecture de M' diq-Fnideq .....	34
Tableau 16: Taux (en ‰) et indices synthétiques de fécondité des femmes en âge de procréation aux RGPH 2004 et 2014 selon le milieu de résidence, Préfecture de M' diq-Fnideq .....	34
Tableau 17: Répartition (en %) des ménages de la préfecture selon le type d'habitat et le milieu de résidence aux RGPH 2004 et 2014, Préfecture de M' diq-Fnideq .....	36
Tableau 18: Répartition (en %) des ménages de la préfecture selon l'ancienneté du logement et le milieu de résidence au RGPH 2014, Préfecture de M' diq-Fnideq .....	37
Tableau 19: Répartition (en %) des ménages selon le statut d'occupation et le milieu de résidence aux RGPH 2004 et 2014, Préfecture de M' diq-Fnideq .....	38
Tableau 20: Répartition (en %) des ménages selon le nombre de pièces habitées et le milieu de résidence aux RGPH 2004 et 2014 Nombre de pièces, Préfecture de M' diq-Fnideq .....	38
Tableau 21: Taux d'occupation (personnes par pièce) des logements au niveau de la préfecture selon le milieu de résidence aux RGPH 2004 et 2014, Préfecture de M' diq-Fnideq .....	39
Tableau 22: Proportion des ménages dotés des équipements de base dans leur logement par milieu de résidence aux RGPH 2004 et 2014, Préfecture de M' diq-Fnideq .....	39

Tableau 23: Répartition des ménages dont le logement n'est pas relié à un réseau public de distribution d'électricité selon le mode d'éclairage utilisé et le milieu de résidence aux RGPH 2004 et 2014, Préfecture de M'diq-Fnideq.....	40
Tableau 24: Répartition des ménages dont le logement n'est pas relié à un réseau public de distribution de l'eau selon le mode d'approvisionnement en eau et le milieu de résidence au RGPH 2014, Préfecture de M'diq-Fnideq.....	40
Tableau 25 : Répartition des ménages selon la distance entre le logement et le point d'eau le plus proche au RGPH 2014, Préfecture de M'diq-Fnideq.....	41
Tableau 26 : Répartition des ménages selon la durée pour atteindre la source d'eau la plus proche au RGPH 2014, Préfecture de M'diq-Fnideq.....	41
Tableau 27 : Répartition des ménages selon le mode d'évacuation des eaux usées et le milieu de résidence aux RGPH 2004 et 2014, Préfecture de M'diq-Fnideq.....	42
Tableau 28 : Proportion des ménages de la préfecture dotés de certains équipements domestiques par milieu de résidence aux RGPH 2004 et 2014.....	42
Tableau 29 : Distance à la route goudronnée au RGPH 2014, en km.....	43
Tableau 30 : Taux de pauvreté et de vulnérabilité monétaires par communes, Préfecture de M'diq-Fnideq, année 2014 .....	45
Tableau 31 : Taux de pauvreté multidimensionnelle (en %), Préfecture de M'diq-Fnideq, années 2004 et 2014.....	46
Tableau 32 : Décomposition de la pauvreté multidimensionnelle par source de privation (en %), Préfecture de M'diq-Fnideq, année 2014.....	47
Tableau 33 : Pauvreté globale, Préfecture de M'diq-Fnideq, année 2014.....	48
Tableau 34 : Répartition de la population selon le type d'activité et le milieu de résidence au RGPH 2014, Préfecture de M'diq-Fnideq.....	49
Tableau 35: Répartition (en %) de la population active selon le sexe et le milieu de résidence aux RGPH 2004 et 2014, Préfecture de M'diq-Fnideq.....	49
Tableau 36: Taux d'activité (en %) selon le milieu de résidence et le sexe aux RGPH 2004 et 2014, Préfecture de M'diq-Fnideq .....	50
Tableau 37: Taux d'activité (en%) de la population selon les groupes d'âges quinquennaux et le sexe aux RGPH 2004 et 2014, Préfecture de M'diq-Fnideq.....	51
Tableau 38: Répartition (en %) de la population active occupée et des chômeurs ayant déjà travaillé selon la situation dans la profession et le milieu de résidence aux RGPH 2004 et 2014, Préfecture de M'diq-Fnideq .....	51
Tableau 39 : Taux de chômage (en %) selon le sexe et le milieu de résidence au RGPH 2014, Préfecture de M'diq-Fnideq .....	52
Tableau 40 : Répartition (en ha) de la SAU selon le statut juridique, Préfecture de M'diq-Fnideq, année 2016 .....	55
Tableau 41 : Les cultures céréalières, Préfecture de M'diq-Fnideq, campagne 2015-2016.....	56
Tableau 42 : Culture des légumineuses, Préfecture de M'diq-Fnideq, campagne 2015-2016.....	56
Tableau 43 : Cultures maraichères, Préfecture de M'diq-Fnideq, campagne 2015-2016.....	57
Tableau 44 : Plantation arboricoles, Préfecture de M'diq-Fnideq, campagne 2015-2016 .....	57
Tableau 45 : Effectif du cheptel et des animaux de trait, Préfecture de M'diq-Fnideq, année 2016	

Tableau 46 : Etat de la Flotte de pêche et effectif des marins pêcheurs selon les ports, Préfecture de M' diq-Fnideq, année 2016.....	59
Tableau 47 : Produits de la pêche selon les ports, Préfecture de M' diq-Fnideq, année 2016.....	59
Tableau 48: Superficie (en ha) des forêts reboisées et naturelles, Préfecture de M' diq-Fnideq, année 2016 .....	60
Tableau 49 : Grandeurs économiques, Préfecture de M' diq-Fnideq, année 2013 .....	61
Tableau 50: Capacité hôtelière au 31/12/2016, Préfecture de M' diq-Fnideq .....	63
Tableau 51: Capacité hôtelière classée selon la catégorie au 31/12/2016, Préfecture de M' diq-Fnideq .....	64
Tableau 52 : Nuitées touristiques dans les hôtels classés selon la nationalité des touristes et la catégorie de l'hôtel, Préfecture de M' diq-Fnideq, année 2016.....	64
Tableau 53: Taux d'occupation (en %) selon la catégorie d'hôtels classés, Préfecture de M' diq-Fnideq, année 2016 .....	65
Tableau 54 : Durée moyenne de séjour (en nuitées) dans les hôtels classés, Préfecture de M' diq-Fnideq, année 2016 .....	65
Tableau 55 : Réseau routier classé (en km), préfecture de M' diq-Fnideq, année 2016 .....	66
Tableau 56 : Densité routière spatiale et sociale, année 2016 .....	66
Tableau 57 : Accidents de circulation constatés selon la zone d'intervention, Préfecture de M' diq-Fnideq, année 2016 .....	68
Tableau 58 : Abonnés au réseau électrique, Préfecture de M' diq-Fnideq, année 2016.....	69
Tableau 59 : Barrages de la Préfecture de M' diq-Fnideq .....	71
Tableau 60 : Abonnés au réseau d'eau potable, Préfecture de Mdiq-Fnideq, Année 2016 .....	71
Tableau 61 : Implantation bancaire à la Préfecture de M' diq-Fnideq, 31/12/2016 .....	72
Tableau 62 : Dépôts et crédits bancaires, Préfecture de M' diq-Fnideq, (en 1000 DH).....	73
Tableau 63 : Taux d'analphabétisme (en %) de la population âgée de 10 ans et plus selon le sexe et le milieu de résidence aux RGPH de 2004 et 2014, Préfecture de M' diq-Fnideq.....	77
Tableau 64: Taux d'analphabétisme (en %) selon les grands groupes d'âges et le sexe aux RGPH 2004 et 2014, Préfecture de M' diq-Fnideq .....	78
Tableau 65: Répartition (en %) de la population âgée de 10 ans et plus selon les langues lues et écrites et le sexe aux RGPH 2004 et 2014, Préfecture de M' diq-Fnideq .....	79
Tableau 66: Taux de scolarisation (en %) des enfants âgés de 7 à 12 ans selon le sexe et le milieu de résidence au RGPH 2014, Préfecture de M' diq-Fnideq.....	79
Tableau 67: Répartition (en %) de la Population de la préfecture âgée de 10 ans et plus selon le niveau d'étude et le milieu de résidence aux RGPH 2004 et 2014, Préfecture de M' diq-Fnideq .....	80
Tableau 68 : Etablissements, salles et classes de l'enseignement préscolaire par milieu, Préfecture de M' diq-Fnideq, année scolaire 2016-2017 .....	81
Tableau 69 : Effectifs scolarisés dans l'enseignement préscolaire par milieu, Préfecture de M' diq-Fnideq, année scolaire 2016-2017.....	82
Tableau 70 : Effectifs des éducateurs dans l'enseignement préscolaire par milieu, Préfecture de M' diq-Fnideq, année scolaire 2016-2017.....	82
Tableau 71 : Etablissements, salles et classes de l'enseignement primaire par milieu, Préfecture de M' diq-Fnideq, année scolaire 2016-2017 .....	83

Tableau 72 : Effectifs des scolarisés et des nouveaux inscrits dans l'enseignement primaire par milieu, Préfecture de M' diq-Fnideq, année scolaire 2016-2017 .....	84
Tableau 73: Personnel enseignant par milieu, Préfecture de M' diq-Fnideq, année scolaire 2016-2017 .....	84
Tableau 74: Bénéficiaires des cantines scolaires et des fournitures scolaires, Préfecture de M' diq-Fnideq, année scolaire 2016-2017 .....	85
Tableau 75: Etablissements, salles, classes et personnel enseignant de l'enseignement secondaire collégial par milieu, Préfecture de M' diq-Fnideq, année scolaire 2016-2017 .....	85
Tableau 76: Effectifs des scolarisés dans l'enseignement secondaire collégial par milieu, Préfecture de M' diq-Fnideq, année scolaire 2016-2017 .....	86
Tableau 77: Bénéficiaires des cantines scolaires, des internats, des bourses et des fournitures scolaires, Préfecture de M' diq-Fnideq, année scolaire 2016-2017 .....	87
Tableau 78: Etablissements, salles, classes et personnel enseignant de l'enseignement secondaire qualifiant par milieu, Préfecture de M' diq-Fnideq, année scolaire 2016-2017 .....	87
Tableau 79: Effectifs des scolarisés dans l'enseignement secondaire qualifiant par milieu, Préfecture de M' diq-Fnideq, année scolaire 2016-2017 .....	88
Tableau 80: Bénéficiaires de Dar Talib et du transport scolaire, Préfecture de M' diq-Fnideq, année scolaire 2016-2017 .....	88
Tableau 81: Capacité d'accueil exprimée en places physiques par établissement, Préfecture de M' diq-Fnideq, année universitaire 2016-2017 .....	89
Tableau 82: Etudiants par établissement, Préfecture de M' diq-Fnideq, année universitaire 2016-2017 .....	89
Tableau 83: Etudiants par établissement et par cycle d'enseignement, année universitaire 2016-2017 .....	90
Tableau 84: Etablissements de la formation professionnelle, Préfecture de M' diq-Fnideq, année scolaire 2016-17 .....	91
Tableau 85: Effectif des stagiaires par secteur et département formateur, Préfecture de M' diq-Fnideq, année scolaire 2016-17 .....	91
Tableau 86: Effectif des stagiaires par secteur et par filières de formation, Préfecture de M' diq-Fnideq, année scolaire 2016-17 .....	92
Tableau 87: Hôpitaux publics de la Préfecture de M' diq-Fnideq, 2016 .....	93
Tableau 88: Répartition des médecins par spécialité et par secteur, Préfecture de M' diq-Fnideq, année 2016.....	94
Tableau 89: Personnel paramédical public, Préfecture de M' diq-Fnideq, année 2016 .....	95
Tableau 90: Activités du programme national d'immunisation, Préfecture de M' diq-Fnideq,....	95
Tableau 91 : Activités du programme de planification familiale, Préfecture de M' diq-Fnideq, année 2016.....	96
Tableau 92: Installations sportives, Préfecture de M' diq-Fnideq, année 2016 .....	97
Tableau 93: Clubs sportifs selon la fédération, Préfecture de M' diq-Fnideq, année 2016 .....	98
Tableau 94 : Etablissements de la jeunesse et des sports, Préfecture de M' diq-Fnideq, année 2016 .....	99
Tableau 95: Programmes de l'Entraide Nationale, Préfecture de M' diq-Fnideq, année 2016 ....	100

# Introduction

Cette monographie se veut de présenter la préfecture de M'diq-Fnideq à travers sa population, son milieu naturel, son infrastructure de base, ainsi qu'à travers les principaux secteurs économiques et sociaux.

Ainsi, d'une superficie de 178 km<sup>2</sup>, la préfecture de M'diq-Fnideq est située à l'extrême nord du Royaume, et limitée au nord et à l'est par la mer méditerranée, au sud par la province de Tétouan, à l'ouest par la province de Fahs-Anjra.

Selon le dernier découpage administratif, la préfecture de M'diq-Fnideq se compose de 2 municipalités et de trois communes rurales.

La population de la préfecture de M'diq-Fnideq s'est établie, d'après les résultats du recensement général de la population et de l'habitat de 2014, à 209897 habitants, représentant 5,9% de la population de la région Tanger-Tétouan-Al Hoceima et 0,6% de la population nationale. Elle a ainsi enregistré un accroissement annuel de 4,08% par rapport à 2004, contre 1,49% au niveau régional et 1,25% au niveau national. Le taux d'urbanisation préfectoral a été le plus élevé de la région avec 94,3% contre 59,9% à l'échelle régionale et 60,4% à l'échelle nationale.

En matière d'emploi, le taux d'activité préfectoral s'est établi, au RGPH 2014, à 51,4% contre 51,1% au niveau régional. Quant au taux de chômage, il y a été de 18,0% contre 14,9% pour l'ensemble de la région.

La topographie accidentée et tourmentée du relief préfectoral, l'étroitesse des plaines, ainsi que le faible niveau de mécanisation, d'irrigation et d'utilisation de semences sélectionnés sont autant de facteurs qui ont conditionné le développement de l'agriculture à l'échelle préfectorale, en favorisant l'émergence d'une agriculture traditionnelle largement dépendante des aléas climatiques. Ainsi, la superficie agricole utile s'est élevée, en 2016, à 5450 ha, dont seulement 18,4% est irrigué. Les cultures céréalières sont les plus prépondérantes avec 23,2% de la SAU et une production de 29 420 quintaux.

N'empêche que d'autre part, les forêts de la préfecture, avec 8 630 ha de forêts naturelles et 7 587 ha de forêts reboisées, ont favorisé le développement de la production forestière dont les recettes ont atteint les 458 milliers de dirhams en 2016.

En abritant l'un des plus importants ports de pêche de la région, la pêche joue un rôle important dans l'économie préfectorale avec un tonnage de 3 854,2 tonnes en 2016 pour une valeur de 84,6 millions de dirhams.

L'activité industrielle n'a concerné que 45 unités en 2016 pour un effectif de 322 emplois permanents. Cette activité a généré une production de 98 millions de dirhams, un investissement de 3,4 millions de dirhams et une valeur ajoutée de 17,3 millions de dirhams.

Sur le plan touristique, La situation privilégiée de la préfecture, son relief diversifié unissant plages, montagnes et forêts, ainsi que son climat, sont autant d'atouts qui la prédisposent à occuper une place favorite en tant que destination touristique. Ainsi, la préfecture abrite 38 établissements hôteliers pour une capacité litière de 3 748 lits, ayant enregistré 209 393 nuitées durant l'année 2016. Toutefois, ce tourisme reste marqué par son caractère saisonnier durant la saison estivale.

La préfecture de M'diq-Fnideq dispose aussi d'infrastructures de transport importantes puisqu'elle est reliée par autoroute à Tétouan à même de fluidifier le trafic immense que connaît la côte durant la saison estivale. Les voies express Fnideq-Ksar Sghir et Fnideq-Tétouan ont aussi contribué à soulager le trafic entre ces villes en le rendant plus confortable et sécuritaire. Ces tronçons de la rocade méditerranéenne relient donc la préfecture aux différentes stations d'estivages de cette même côte dans des conditions plus favorables. De ce fait, le réseau routier préfectoral totalise, en 2016, un linéaire de 76,5 km totalement revêtus.

Sur le plan énergétique, la préfecture de M'diq-Fnideq est desservie à travers de 2 postes de livraison, à savoir le poste 225/60/25 KV de Tétouan et le poste 60/22 KV de Taghramt. Ainsi, le nombre d'abonnés au réseau électrique s'est élevé en 2016 à 105 408 abonnés.

En ce qui concerne l'eau, la préfecture abrite le barrage Smir, une station de traitement et deux stations de pompage. Ainsi, la production d'eau potable



s'est chiffrée à 10,3 millions de m<sup>3</sup> en 2016. Les abonnés au réseau d'eau potable se sont élevés à 84 759 en 2016.

Sur le plan social, l'infrastructure scolaire préfectorale a compté, durant l'année scolaire 2016-2017, 274 établissements préscolaires, 52 écoles primaires et 17 unités satellitaires, 26 collèges et 9 lycées. Les effectifs scolarisés dans ces cycles respectifs ont été de 11 973, 27 117, 12 909 et 6 960 élèves.

Trois établissements universitaires relevant de l'Université Abdelmalek Essaâdi sont implantés à la préfecture de M'diq-Fnideq. Ceux-ci ont une capacité d'accueil de 7 765 places physiques, ayant accueilli 34 290 étudiants durant l'année universitaire 2016-2017.

En dernier, les formations sanitaires de la préfecture consistent en 1 hôpital général, 1 hôpital local et 9 centres de santé urbains. La capacité litière se chiffrent à 76 lits.



## **Partie I :**

---

# **Milieu Naturel, Découpage administratif et Population**



## 1. Découpage administratif

La préfecture de M'diq-Fnideq est l'une des huit provinces/préfectures qui composent la Région Tanger-Tétouan-Al Hoceima, selon le dernier découpage administratif de 2015, à côté de la préfecture de Tanger-Assilah et des provinces d'Al Hoceima, Fahs-Anjra, Larache, Chefchaouen, Ouezzane et Tétouan.

Créée en 2004, la préfecture de M'diq-Fnideq comprenait au début deux municipalités M'diq et Fnideq et une commune rurale : Allyène. Depuis, cette préfecture s'étendit progressivement avec l'annexion de la municipalité de Martil en 2010, puis de la commune rurale de Bellyounech nouvellement créée.

Ainsi, la préfecture de M'diq-Fnideq s'étend sur une superficie de 178Km<sup>2</sup>, et est constituée de trois municipalités et de deux communes rurales.

**Tableau 1 : Découpage administratif de la préfecture de M'diq-Fnideq, 2016**

Cercles	Caidats	Communes
		Mu Fnideq
		Mu Martil
		Mu M'diq
---	Allyène	Allyène
---	Bellyouneche	Bellyouneche

Source : Bulletin officiel n° 6340 du 05/03/2015

## 2. Milieu Naturel

### 2.1. Relief

Localisée dans le nord-ouest du Royaume, la préfecture de M'diq-Fnideq se caractérise par l'existence d'une partie de la chaîne calcaire du Rif, notamment le Haouz de Tétouan, Jbel Moussa y est le plus culminant avec une altitude de 851 m. Le paysage de la préfecture est ainsi majoritairement montagneux à topographie accidentée et tourmentée, qui englobe des couloirs et des bassins et quelques vallées, notamment une partie de la vallée d'Anjra. De fortes pentes caractérisent la partie amont de bassins de la préfecture, alors qu'à l'aval, les plaines méditerranéennes étroites constituent des étendues d'épandage des eaux en périodes de crues. Les plaines les plus importantes de la préfecture étant celles de Martil.

### 2.2. Climat

De part sa situation à l'extrême nord du Royaume et au sud-ouest de la rive méditerranéenne, la préfecture de M'diq-Fnideq est caractérisée par un climat typiquement méditerranéen et est soumise aux influences méditerranéennes et océaniques. De façon générale, le climat y est caractérisé par un été chaud et sec, et un hiver frais et parfois très froid. Le vent d'est connu par le nom de Chergui est le vent dominant dans la Préfecture.

Les précipitations sont concentrées pendant la saison pluviale. Ainsi, la pluviométrie moyenne annuelle est de 800 mm variant entre 600 et 800 mm le long des plaines côtières et entre 800 et 1 000 mm sur les hauts reliefs de la chaîne du Haouz. Alors que dans l'été, les précipitations sont quasiment absentes, et l'évaporation moyenne varie entre 1 200 mm et 1 900 mm par an.

De même, les températures sont influencées d'un côté, par l'action de la mer méditerranéenne et de l'océan atlantique, et de l'autre côté, par l'altitude et les vents, notamment le Chergui. En général, les températures varient en moyenne entre 5,3° en périodes froides et 32,9° en périodes chaudes.

### 2.3. Ressources en eau

Le relief montagneux de la préfecture et la nature des terrains de couverture souvent imperméable, font que le ruissellement est important et

que les eaux superficielles constituent l'essentiel du potentiel des ressources en eau de la préfecture. Ainsi, les bassins de la préfecture de M'diq-Fnideq sont drainés par cinq principaux oueds, notamment Oued Smir, Oued Negro, Oued Fnideq, Oued Rmel et Oued Martil. Les apports des bassins de la préfecture varient d'une année à l'autre suivant l'importance des précipitations.

Pour les eaux souterraines, la préfecture renferme deux nappes alluviales à savoir Smir et Negro, et une partie de l'aquifère du Haouz de Tétouan (la dorsale calcaire). Ainsi, de par la position de la préfecture dans la zone du Rif, les bassins sont dominés par des faciès argilo-schieux imperméables qui ne permettent pas la constitution de réservoirs souterrains.

La préfecture se caractérise aussi par l'existence des merjas de Smir et de Negro qui constituent une particularité de la zone, compte tenu de leur intérêt biologique et écologique. Elles sont en effet un passage obligé pour les oiseaux migrateurs venus d'Europe et d'Afrique. Leur régime hydrologique est surtout lié à l'écoulement des oueds, aux précipitations et à la marée, alors que leur étendue et leur niveau varient selon les saisons.

### 3. Démographie préfectorale

#### 3.1. Population

D'après les résultats du recensement général de la population et de l'habitat 2014, la population de la préfecture de M'diq-Fnideq s'élève à 209 897 habitants, dont 209 318 marocains et 579 étrangers. Elle représente de ce fait 5,9% de la population de la Région Tanger-Tétouan-Al Hoceima et 0,6% de la population nationale. Ainsi, la préfecture de M'diq-Fnideq ressort au 2<sup>ème</sup> rang des provinces/préfectures les moins peuplées de la région, derrière la province de Fahs-Anjra.

**Tableau 2: Population légale selon le RGPH 2014**

Milieu de Résidence	Urbain	Rural	Ensemble
Préfecture de M'diq-Fnideq	198 018	11 879	209 897
Région Tanger-Tétouan-Al Hoceima	2 131 725	1 425 004	3 556 729
Maroc	20 432 439	13 415 803	33 848 242
Préfecture /Région (%)	9,3	0,8	5,9
Préfecture /Maroc (%)	1,0	0,1	0,6

Source : Recensement Général de la population et de l'habitat 2014

En comparaison avec le recensement de 2004, la population de la préfecture a augmenté de 69 121 habitants, soit un accroissement absolu de 49,1% et annuel de 4,08%. Elle occupe ainsi la 1<sup>ère</sup> place à l'échelle régionale et la 4<sup>ème</sup> position au niveau national en terme d'accroissement démographique, devancée par les provinces de Nouaceur, Médiouna et Oued-Dahab.

Dans ce sens, les trois municipalités de la préfecture : Martil, M'diq et Fnideq, affichent des taux d'accroissements démographiques parmi les plus élevés enregistrés au niveau national, avec respectivement 5,17%, 4,34% et 3,76% par an. Par contre, la population des communes rurales ne s'est accrue que médiocrement avec 0,72% à Allyène, et a même régressé à Belyounech avec un taux négatif de -0,35%.



**Tableau 3: Population légale par communes en 2004 et 2014, Préfecture de M'diq-Fnideq**

Communes	2 004	2 014	TAAM (%)
Fnideq	53 527	77 436	3,76
Martil	38 883	64 355	5,17
M'diq	36 756	56 227	4,34
Allyène	6 126	6 583	0,72
Belyounech	5484	5 296	-0,35
Préfecture de M'diq-Fnideq	140 776	209 897	4,08

Source : Recensement Général de la population et de l'habitat 2004 et 2014

TAAM : Taux d'accroissement annuel moyen

### 3.2. Milieu de résidence

Le milieu urbain de la préfecture de M'diq-Fnideq abrite, en 2014, 198 018 habitants contre 11 879 habitants en milieu rural. Ainsi, 99,6% de l'accroissement de la population durant la période 2004-2014 est due à l'augmentation de la population urbaine, la population rurale restant presque stagnante.

**Tableau 4 : Population légale en 2004 et 2014 par milieu de résidence**

	Milieu de résidence	2 004	2 014	TAAM (%)
Préfecture de M'diq-Fnideq	Urbain	129 166	198 018	4,37
	Rural	11 610	11 879	0,23
	Ensemble	140 776	209 897	4,08
Région de Tanger-Tétouan-Al Hoceima	Urbain	1 673 552	2 131 725	2,45
	Rural	1 395 281	1 425 004	0,21
	Ensemble	3 068 833	3 556 729	1,49
Maroc	Urbain	16 986 327	20 432 439	1,86
	Rural	12 905 381	13 415 803	0,39
	Ensemble	29 891 708	33 848 242	1,25

Source : Recensement Général de la population et de l'habitat 2004 et 2014

TAAM : Taux d'accroissement annuel moyen.

Ces effectifs traduisent un taux d'urbanisation de 94,3%, en légère hausse par rapport à 2004 où il était de 91,8%. La préfecture de M'diq-Fnideq ressort donc comme la plus urbanisée au niveau régional à côté de la préfecture de Tanger-Assilah.

**Tableau 5 : Taux d'urbanisation (en %) en 2004 et 2014**

	2004	2014
Préfecture de M'diq-Fnideq	91,8	94,3
Région de Tanger-Tétouan-Al Hoceima	54,4	59,9
Maroc	55,1	60,4

Source : Recensement Général de la population et de l'habitat, 2004 et 2014

### 3.3. Ménages

Le nombre de ménages résidant à la préfecture de M'diq-Fnideq s'élève à 51 139 ménages en 2014, représentant 6,4% des ménages régionaux et 0,7% des nationaux.

Avec une augmentation globale de 20 500 ménages par rapport à l'année 2004, il ressort que le nombre de ménages préfectoraux a évolué à un taux annuel de 5,26%, dépassant celui de la population établi à 4,08%, manifestant sans doute la régression de la taille moyenne des ménages.

**Tableau 6 : Ménages en 2004 et 2014 selon le milieu de résidence**

	Milieu de résidence	2 004	2 014	TAAM (%)
Préfecture de M'diq-Fnideq	Urbain	28 332	48 504	5,52
	Rural	2307	2 635	1,34
	Ensemble	30 639	51 139	5,26
Région de Tanger-Tétouan-Al Hoceima	Urbain	357 221	525 168	3,93
	Rural	233 500	273 956	1,61
	Ensemble	590 721	799 124	3,07
Maroc	Urbain	3 543 808	4 807 743	3,10
	Rural	2 121 456	2 506 063	1,68
	Ensemble	5 665 264	7 313 806	2,59

Source : Recensement Général de la population et de l'habitat 2004 et 2014

TAAM : Taux d'accroissement annuel moyen.

Les rythmes d'augmentation les plus accentués ont été relevés encore une fois au niveau des trois municipalités : 6,2% à Martil, 5,6% à M'diq et 4,9% à Fnideq, des rythmes encore une fois bien supérieurs à l'accroissement des populations correspondantes.

**Tableau 7: Ménages par communes en 2004 et 2014, Préfecture de M'diq-Fnideq**

Communes	2 004	2 014	TAAM (%)
Fnideq	11 456	18 491	4,90
Martil	9 087	16 578	6,20
Fnideq	7 789	13 435	5,60
Allyène	1 194	1 518	2,43
Belyounech	1 113	1 117	0,04
Préfecture de M'diq-Fnideq	30 639	51 139	5,26

Source : Recensement Général de la population et de l'habitat 2004 et 2014

TAAM : Taux d'accroissement annuel moyen

### 3.4. Projections de la population

D'après les projections réalisées par le HCP, la population de la préfecture de M'diq-Fnideq s'accroîtrait, entre 2004 et 2030, à un taux annuel de 3,1% par an, dépassant largement celui de la région (1,1% par an), constat dû au taux d'urbanisation élevé de la préfecture. Ce rythme mènera la population de la préfecture à 339 315 habitants en 2030 et renforcera par conséquent son poids démographique par rapport à la région pour représenter 23,2% de la population régionale en 2030 contre 14,7% en 2014.

Par milieu de résidence, la population rurale de la préfecture resterait presque stagnante à l'instar de la population rurale régionale. Par contre, la population urbaine progressera à rythme important de 3,2% par an contre seulement 1,6% au niveau régional, une évolution qui se traduirait par l'accroissement du taux d'urbanisation préfectoral qui serait ramené à 96,3% en 2030 et à 65,3% pour la région Tanger-Tétouan-Al Hoceïma.

**Tableau 8 : Projections de la population de la Préfecture de M'diq-Fnideq**

		2014	2020	2030	TAAM (2014-2030)
Préfecture de M'diq-Fnideq	Urbain	196 725	241 530	326 847	3,2%
	Rural	11 865	12 149	12 468	0,3%
	Ensemble	208 590	253 679	339 315	3,1%
Région Tanger-Tétouan-Al Hoceïma	Urbain	2 123 590	2 369 424	2 752 894	1,6%
	Rural	1 423 742	1 444 430	1 463 012	0,2%
	Ensemble	3 547 332	3 813 854	4 215 906	1,1%

Source : Centre d'Etudes et de Recherches Démographiques (CERED-HCP)

### 3.5. Caractéristiques démographiques de la population

#### 3.5.1. Population selon le sexe et l'âge

La population de la préfecture de M'diq-Fnideq est constituée à raison de 51% par des personnes de sexe masculin. Autrement dit, on y compte près de 106 hommes pour 100 femmes contre environ 103 hommes pour 100 femmes à l'échelle régionale.

Ce rapport de masculinité, qui permet de mesurer l'importance de l'effectif des hommes par rapport à celui des femmes, confirme aussi la prédominance du sexe masculin dans les deux milieux de résidence en

s'établissant à environ 106 hommes pour 100 femmes en milieu urbain, et à 104 hommes pour 100 femmes en milieu rural.

Relativement à l'âge, l'examen de la répartition de la population selon les grands groupes d'âges permet de constater que 28,7% des habitants de la préfecture sont âgés de moins de 15 ans, 64,8% de cette population ont un âge compris entre 15 et 59 ans, alors que 6,6% sont âgés de plus de 60 ans.

**Tableau 9 : Répartition (en %) de la population selon les grands groupes d'âges en 2004 et 2014, Préfecture de M'diq-Fnideq**

Grands groupes d'âges	Préfecture de M'diq-Fnideq		Région de Tanger-Tétouan-Al Hoceima	
	RGPH 2004	RGPH 2014	RGPH 2004	RGPH 2014
00 - 14 ans	32,1	28,7	33,2	28,2
15 - 59 ans	61,9	64,8	59,1	63,4
60 ans et +	6,0	6,6	7,7	8,4
Total	100,0	100,0	100,0	100,0

Source : Recensement Général de la population et de l'habitat 2004 et 2014

Par rapport aux résultats obtenus lors du RGPH 2004, on notera l'augmentation de la proportion de la population en âge d'activité et celle de troisième âge aux dépens de la tranche de population âgée de moins de 15 ans. Ceci permet de conclure à un changement notable en matière de fécondité au niveau de la préfecture durant la période intercensitaire 2004-2014, et traduit également la vieillesse de la population.

Ce changement est aussi constaté en comparant les proportions relevées pour l'ensemble la région, où le poids de la population âgée de 15-59 ans, et celui de la population âgée de 60 ans et plus se sont accrus pour s'établir à 63,4% et 8,4% respectivement.

Tableau 10: Répartition de la population selon les groupes d'âges quinquennaux et le sexe au RGPH 2014, Préfecture M'diq-Fnideq

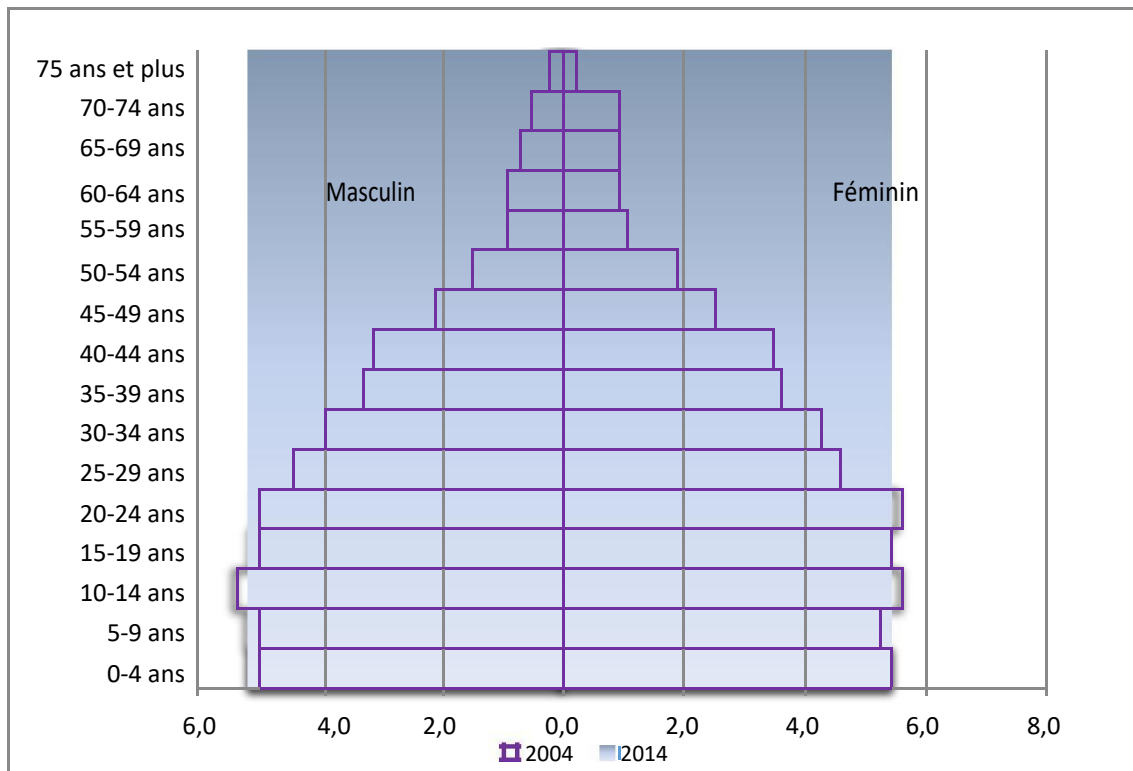
Groupes d'âges	Effectifs			Fréquences (%)		
	Masculin	Féminin	Ensemble	Masculin	Féminin	Ensemble
Groupes quinquennaux d'âges						
00 - 4 ans	11 397	10 792	22 189	5,5	5,2	10,6
05 - 9 ans	9 618	9 206	18 824	4,6	4,4	9,0
10 - 14 ans	9 592	9 262	18 854	4,6	4,4	9,0
15 - 19 ans	9 311	9 136	18 447	4,5	4,4	8,8
20 - 24 ans	10 520	10 335	20 855	5,0	4,9	10,0
25 - 29 ans	10 063	9 871	19 934	4,8	4,7	9,5
30 - 34 ans	9 459	8 763	18 222	4,5	4,2	8,7
35 - 39 ans	7 908	7 814	15 722	3,8	3,7	7,5
40 - 44 ans	7 379	6 614	13 993	3,5	3,2	6,7
45 - 49 ans	5 803	5 259	11 062	2,8	2,5	5,3
50 - 54 ans	5 479	4 759	10 238	2,6	2,3	4,9
55 - 59 ans	3 695	3 120	6 815	1,8	1,5	3,3
60 - 64 ans	2 876	2 266	5 142	1,4	1,1	2,5
65 - 69 ans	1 432	1 370	2 802	0,7	0,7	1,3
70 - 74 ans	1 183	1 250	2 433	0,6	0,6	1,2
75 ans et +	1 715	1 652	3 367	0,8	0,8	1,6
Non déclaré	0	0	0	0,0	0,0	0,0
Grands groupes d'âges						
00 - 14 ans	30 607	29 260	59 867	14,7	14,0	28,7
15 - 59 ans	69 617	65 671	135 288	33,3	31,4	64,8
60 ans et +	7 206	6 538	13 744	3,4	3,1	6,6
Total	107 430	101 469	208 899	51	49	100

Source : Recensement Général de la population et de l'habitat 2014

Ainsi, la pyramide des âges met en relief l'effet du changement du comportement procréatif de la population de la préfecture. En effet, le rétrécissement significatif du poids des personnes âgées de 5 à 24 ans, traduit les niveaux relativement bas de la fécondité qu'a connus la préfecture. Mais d'une autre part, le rélargissement de la base de la pyramide permet de conclure à une reprise de la natalité dans la préfecture ces cinq dernières années, ce qui pourra entraîner un rajeunissement de la population à moyen terme.

Concernant l'augmentation relative de la proportion des personnes plus âgées, et ce en raison principalement des gains en longévité, elle reflète l'amélioration progressive de l'espérance de vie de la population de la préfecture. Mais pour ce qui est de l'augmentation observée du poids de la population en âge d'activité, cela pourrait résulter entre autres de la migration interne sélective des individus en âge actif vers la préfecture.

Figure 1: Pyramide des âges de la population de la préfecture aux RGPH 2004 et 2014



Source : Recensement Général de la population et de l'habitat 2004 et 2014, Elaboration équipe DRTTA

Toutefois, il convient de noter que cette structure d'âges de la population n'est pas spécifique à la préfecture, cette tendance croissante de l'espérance de vie de la population est observée par ailleurs sur tout le territoire national, aussi bien en milieu rural qu'en milieu urbain.

Mis à part ces indicateurs de structure, la disponibilité de données sur la population ventilées selon certains groupes fonctionnels d'âges pourrait, à bien des égards, être d'un grand apport pour la planification des besoins des habitants dans certains secteurs, notamment l'éducation, la santé et l'emploi etc.

En effet, si la connaissance de l'effectif de la population en âge d'activité (15-59 ans) est une donnée requise par les décideurs dans le domaine de l'emploi, il n'en demeure pas moins que la connaissance des effectifs de la population qualifiée de vulnérable est d'une grande importance pour les acteurs dans les domaines de l'éducation et de la santé. Il s'agit en particulier de la population en âge préscolaire (5-6 ans au moment du RGPH) et scolaire (7-18 ans au moment du RGPH), de la population du troisième âge (60 ans et plus) et de la population féminine en âge de procréation (15-49 ans).

**Tableau 11: Population selon les groupes d'âges fonctionnels aux RGPH 2004 et 2014 par milieu de résidence, Préfecture de M'diq-Fnideq**

Groupes fonctionnels d'âges	RGPH 2004			RGPH 2014		
	Urbain	Rural	Ensemble	Urbain	Rural	Ensemble
âge préscolaire (5 -6 ans)	5 368	407	5 775	7 641	423	8 064
âge scolaire (7-18ans)	33 135	2 677	35 812	41 703	2 561	44 264
âge d'activité (15-59 ans)	80 093	5 655	85 748	128 143	7 145	135 288
3ème âge (60 ans et plus)	7 388	933	8 321	12 704	1 040	13 744
âge fécond (15-49 ans)	35 083	2 514	37 597	54 708	3 084	57 792

Source : Recensement Général de la population et de l'habitat 2004 et 2014

S'agissant de la population en âge préscolaire, elle s'élève à près de huit mille enfants, ce qui représente 4% de la population totale.

La population en âge scolaire, s'élève à plus de 44 mille enfants, soit un effectif cinq fois plus élevé que l'effectif du contingent d'enfants en attente d'être scolarisés.

La population en âge d'activité s'élève à 135 288 habitants, ce qui revient à dire qu'il y aurait dans la préfecture près de 73 611 habitants en âge d'inactivité. Le rapport de cette dernière catégorie de population à la première mesure le rapport de dépendance qui s'établit à 54,4%.

Le nombre de personnes âgées de 60 ans et plus, en augmentation continue en raison de l'amélioration du niveau de vie de la population et de l'augmentation consécutive de l'espérance de vie, est passé respectivement entre 2004 et 2014, de 8 321 à 13 744 habitants, dont près de 95% résident en milieu urbain en 2014.

Quant au nombre de femmes d'âge fécond, il s'élève à 57 792 femmes, ce qui représente 57% de la population féminine de la préfecture. Ce nombre n'était que de 37 597 mille en 2004, soit une augmentation absolue de 54%.

### 3.5.2. Statut matrimonial de la population

L'examen du statut matrimonial de la population âgée de 15 ans et plus, fait ressortir une prédominance des personnes mariées, avec 57,4% de la population. Les personnes célibataires occupent le second ordre avec une 36,9%. Quant aux personnes veuves et divorcées, elles représentent 3,7% et 2,0% respectivement.

Comparativement aux mêmes proportions obtenues lors du recensement précédent, il y a lieu de noter l'augmentation de la proportion des mariés au détriment de celle des personnes célibataires, en raison du recul de l'âge moyen d'entrée en première union, ainsi que la diminution de la proportion des veufs sous l'effet plausible de la baisse de la mortalité.

**Tableau 12: Répartition (en %) de la Population âgée de 15 ans et plus selon l'état matrimonial et le sexe aux RGPH de 2004 et 2014, Préfecture de M'diq-Fnideq**

Etat Matrimonial	RGPH 2004			RGPH 2014		
	Masculin	Féminin	Total	Masculin	Féminin	Total
Célibataires	48,3	34,1	41,5	43,1	30,4	36,9
Mariés	50,3	55,4	52,7	55,4	59,5	57,4
Divorcés	0,7	2,8	1,7	0,9	3,2	2,0
Veufs	0,7	7,7	4,1	0,6	6,9	3,7
Total	100,0	100,0	100,0	100,0	100,0	100,0

Source : Recensement Général de la population et de l'habitat 2004 et 2014

En passant d'un sexe à l'autre, ces proportions varient sensiblement, en particulier chez les célibataires et les personnes en désunion. En effet, la proportion des hommes célibataires est relativement plus importante que celle des femmes (43,1% contre 30,4%). Un écart de près de 13 points qui peut s'expliquer par un mariage plus tardif des hommes.

Concernant la proportion de désunion par veuvage ou divorce, sous l'impact de la surmortalité masculine et le remariage relativement plus ou moins aisé des veufs, le statut de personne veuve concerne beaucoup moins les hommes (0,6%) que les femmes (6,9%). Ce dernier phénomène expliquerait aussi l'écart observé pour les divorcés : 0,9% chez les hommes contre 3,2% chez les femmes.

Le tableau suivant, retraçant les proportions des célibataires pour les groupes d'âges 15-19 ans, 20-24 ans et 25-29 ans, confirme le fait constaté concernant le mariage relativement tardif des hommes quelque soit le milieu de résidence. Ainsi, 69,1% des femmes âgées de 25-29 ans sont déjà mariées contre seulement 32,9% des hommes du même groupe d'âges. Cette même observation est vraie en examinant les données du RGPH 2004, avec toutefois la remarque suivante : les proportions de célibataires dans les générations étudiées sont généralement plus faibles en 2014 comparativement à 2004, ce qui permet de conclure à un changement dans le calendrier de la nuptialité.



**Tableau 13: Pourcentage des célibataires âgés de 15-19 ans, 20-24 ans et 25-29 ans aux RGPH 2004 et 2014 selon le milieu de résidence et le sexe, Préfecture de M'diq-Fnideq**

Milieu et sexe	RGPH 2004			RGPH 2014		
	15-19ans	20-24ans	25-29ans	15-19ans	20-24ans	25-29ans
Urbain						
- Masculin	99,4	94,2	70,2	99,8	93,9	66,8
- Féminin	90,6	59,0	34,5	89,6	54,5	30,5
- Total	95,1	77,5	52,7	94,7	74,3	48,9
Rural						
- Masculin	98,3	96,6	76,1	99,3	93,8	73,7
- Féminin	91,5	64,5	48,0	91,7	59,2	36,8
- Total	94,9	80,7	61,0	95,5	77,6	54,9
Ensemble						
- Masculin	99,3	94,4	70,5	99,7	93,9	67,1
- Féminin	90,7	59,4	35,4	89,7	54,8	30,9
- Total	95,1	77,7	53,2	94,8	74,5	49,2

Source : Recensement Général de la population et de l'habitat 2004 et 2014

De même, l'abaissement de l'âge moyen au premier mariage durant la période intercensitaire 2004-2014 est ainsi une manifestation du changement de comportement vis-à-vis de la nuptialité. C'est ainsi que de 29,1 ans en 2004, l'âge moyen d'entrée en première union des habitants de la préfecture a diminué pour atteindre 28,5 ans en 2014. Ce déclin relatif est observé dans les deux milieux de résidence, en particulier dans le milieu urbain où cet âge est passé de 29 ans à 28,4 ans.

**Tableau 14: Age moyen au premier mariage des habitants de la préfecture aux RGPH de 2004 et 2014 selon le milieu de résidence et le sexe, Préfecture de M'diq-Fnideq**

Milieu /sexe	RGPH 2004			RGPH 2014		
	Masculin	Féminin	Ensemble	Masculin	Féminin	Ensemble
Urbain	31,7	26,2	29,0	31,1	25,6	28,4
Rural	32,4	27,8	30,1	31,9	27,8	29,8
Ensemble	31,7	26,3	29,1	31,2	25,7	28,5

Source : Recensement Général de la population et de l'habitat 2004 et 2014

Mais, faut-il toujours souligner l'écart entre les hommes et les femmes en matière de comportement vis-à-vis du mariage: les hommes entrent souvent en première union quelques années plus tard que les femmes. Cet écart s'élève en moyenne à 5 ans aussi bien en 2004 qu'en 2014.

Ceci étant, et malgré ce changement dans le calendrier de la nuptialité, force est de constater que 94,6 % de la population finit par se marier avant 55 ans quelque soit le milieu de résidence. Ce taux est presque le même pour les hommes que pour les femmes.

**Tableau 15: Taux de célibat (en %) à 55 ans chez les habitants de la préfecture aux RGPH 2004 et 2014 selon le sexe et le milieu de résidence, Préfecture de M'diq-Fnideq**

Sexe	RGPH 2004			RGPH 2014		
	Urbain	Rural	Ensemble	Urbain	Rural	Ensemble
Masculin	3,0	4,4	3,1	5,5	7,4	5,6
Féminin	2,5	3,7	2,6	5,2	6,4	5,3
Ensemble	2,8	4,0	2,9	5,4	6,9	5,4

Source : Recensement Général de la population et de l'habitat 2004 et 2014

Toutefois, la comparaison des taux de célibat à 55 ans, supposés être des taux de célibat définitif en raison de la rareté du mariage au-delà de cet âge limite, permet de conclure une réelle régression du niveau de la nuptialité puisque ce taux est passé 2,9% à 5,4% pour l'ensemble de la population de la préfecture entre 2004 et 2014.

Autrement dit, comme c'est le cas pour l'ensemble de la population de la région, les habitants de la préfecture de M'diq-Fnideq ne se marient plus avec la même intensité qu'auparavant.

### 3.5.3. Fécondité

Le volet de la fécondité des femmes en âge de procréation est saisi à travers les taux et l'indice synthétique de fécondité qui estime le nombre moyen d'enfants qu'aurait une femme à la fin de sa vie féconde, si les conditions de l'année d'observation restent figées au cours des années à venir.

A cet effet, l'indice synthétique de fécondité, s'élève à 2,2 enfants par femme au sein de la préfecture de M'diq-Fnideq: 2,2 enfants en milieu urbain et 1,8 enfants en milieu rural, soient des niveaux de fécondité relativement plus faibles que ceux enregistrés au niveau régional.

**Tableau 16: Taux (en ‰) et indices synthétiques de fécondité des femmes en âge de procréation aux RGPH 2004 et 2014 selon le milieu de résidence, Préfecture de M'diq-Fnideq**

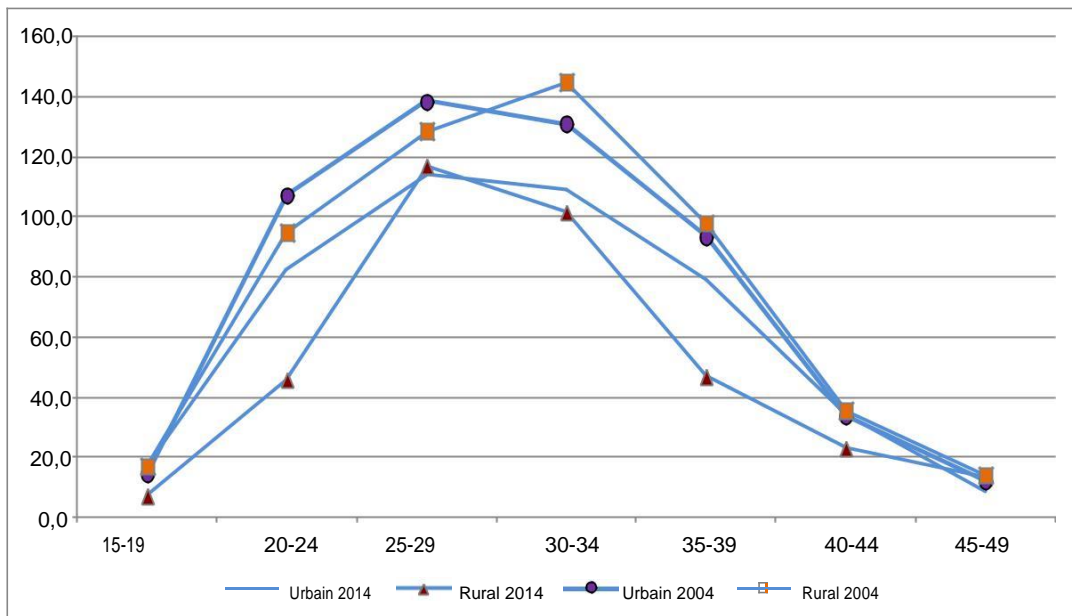
Groupes d'âges	RGPH 2004			RGPH 2014		
	Urbain	Rural	Total	Urbain	Rural	Total
15-19 ans	14,8	17,3	15,0	17,5	7,4	16,9
20-24 ans	107,3	95,0	106,5	82,7	46,0	80,9
25-29 ans	138,4	128,8	137,7	114,5	117,1	114,7
30-34 ans	131,0	145,0	131,9	109,0	101,7	108,6
35-39 ans	93,6	98,1	93,8	79,2	47,1	77,6
40-44 ans	34,0	35,8	34,1	34,1	23,3	33,6
45-49 ans	12,5	14,4	12,6	8,7	13,6	8,9
ISF	2,7	2,7	2,7	2,2	1,8	2,2

Source : Recensement Général de la population et de l'habitat 2004 et 2014

Au vue des niveaux relevés lors du RGPH 2004, la fécondité de la préfecture aurait chuté de près de 18,5%, due principalement à la baisse enregistrée en milieu rural où l'indice synthétique de fécondité est tombé de 2,7 enfants en 2004 à 1,8 enfants en 2014.

Mais, il faut préciser que cette baisse a concerné les deux milieux de résidence et l'ensemble des femmes quelque soit leur groupe d'âges comme il ressort de l'examen des taux de fécondité relevés respectivement en 2004 et en 2014 : En effet, les taux observés en 2014 sont souvent inférieurs à ceux relevés en 2004.

Figure 2: Taux de fécondité (en ‰) selon le milieu de résidence aux RGPH 2004 et 2014, Préfecture de M'diq-Fnideq



Source : Recensement Général de la population et de l'habitat 2004 et 2014, Elaboration équipe DRTTA

Cette baisse significative de la fécondité s'inscrit dans la tendance observée au niveau national et s'explique d'une part par la réduction de la période de procréation suite au recul de l'âge au premier mariage des femmes, ce qui réduit leur période de procréation, et d'autre part par l'usage de plus en plus fréquent des méthodes contraceptives.

## 4. Conditions d'habitat des ménages

### 4.1. Type d'habitat

En examinant le type de logement occupé par le ménage à la date de référence du RGPH 2014, il ressort que l'habitat le plus dominant en milieu urbain est celui de type marocain moderne (80,8%), suivi par l'habitat de type appartement avec un poids de l'ordre de 11,8%. Quant aux villas et aux maisons marocaines traditionnelles, elles ne représentent que 2,6% et 2,3% respectivement.

**Tableau 17: Répartition (en %) des ménages de la préfecture selon le type d'habitat et le milieu de résidence aux RGPH 2004 et 2014, Préfecture de M'diq-Fnideq**

Type d'habitat	RGPH 2004			RGPH 2014		
	Urbain	Rural	Total	Urbain	Rural	Total
Villa, niveau de villa	1,3	1,1	1,2	2,6	1,3	2,5
Appartement	9,6	0,0	8,9	11,8	0,1	11,2
Marocaine traditionnelle	3,4	2,1	3,3	2,3	5,0	2,4
Marocaine moderne	79,0	33,8	76,0	80,8	68,7	80,2
Sommaire ou bidonville	2,4	5,6	2,6	1,0	0,8	0,9
Habitat de type rural	0,9	56,5	4,6	0,6	23,9	1,8
Autres	3,5	0,9	3,4	1,0	0,2	1,0
Total	100,0	100,0	100,0	100,0	100,0	100,0

Source : Recensement Général de la population et de l'habitat 2004 et 2014

En d'autres termes, plus de 97% des ménages citadins de la préfecture logent dans des habitats à priori salubres alors que 3% des ménages habitent dans des logements soit de type sommaire ou bidonville, soit de type rural, ou encore, des locaux non destinés à l'habitation.

Par rapport à la situation relevée lors du RGPH 2004, le poids de cette dernière catégorie de ménages aurait baissé de moitié, en passant de 6,8% à 2,6% au profit de l'habitat de type "marocain moderne" et de l'habitat de type "appartement" et "villa". La même tendance est observée pour l'habitat de type "marocain traditionnel" dont le poids est passé de 3,4% à 2,3% durant la période 2004-2014.

En milieu rural, seulement 75% des ménages logent dans des habitats à priori salubres en 2014, le reste loge dans sa majorité dans des logements de type rural, mais leur poids a significativement baissé au profit de la maison marocaine moderne.

#### 4.2.1. Ancienneté du logement

Selon l'ancienneté du logement, l'on constate que 26,6% des ménages urbains de la préfecture habitent des logements dont l'âge est inférieur à 10 ans, soient des habitats ayant été construits durant la période intercensitaire 2004-2014.

Ce pourcentage combiné à ceux des logements dont l'âge est compris entre 10 et 19 ans et à ceux de 20 à 49 ans, fait ressortir que près de 59,4% des ménages urbains habitent des logements âgés de moins de 20 ans, et environ 96,2% habitent des logements de moins de 50 ans.

**Tableau 18: Répartition (en %) des ménages de la préfecture selon l'ancienneté du logement et le milieu de résidence au RGPH 2014, Préfecture de M'diq-Fnideq**

Age du logement	Urbain	Rural	Ensemble
Moins de 10 ans	26,6	16,8	26,1
De 10 à moins de 20 ans	32,8	23,3	32,3
De 20 à moins de 50 ans	36,8	37,6	36,8
Pus de 50 ans	3,8	22,3	4,8
Total	100,0	100,0	100,0

Source : Recensement Général de la population et de l'habitat 2004 et 2014

Ceci étant, si l'on part du fait que la durée d'amortissement d'un logement est de 50 ans, seul 3,8% des ménages urbains de la préfecture habiteraient des logements très anciens.

#### 4.2.2. Statut d'occupation

Au milieu urbain, le statut de propriétaire, copropriétaire ou accédant à la propriété est le plus dominant puisqu'il concerne 57,8% des ménages urbains de la préfecture en 2014, suivi par le statut de ménage locataire avec un poids de l'ordre 32%. Des proportions qui ont varié légèrement durant la période intercensitaire, puisqu'en 2004, ces dernières étaient de l'ordre de 56,7% et 30,5% respectivement.

**Tableau 19: Répartition (en %) des ménages selon le statut d'occupation et le milieu de résidence aux RGPH 2004 et 2014, Préfecture de M'diq-Fnideq**

Statut d'occupation	RGPH 2004			RGPH 2014		
	Urbain	Rural	Total	Urbain	Rural	Total
Propriétaire, copropriétaire	55,4	89,1	57,7	56,5	92,3	58,3
Accédant à la propriété	1,3	0,6	1,3	1,3	0,7	1,3
Locataire	30,5	2,6	28,7	32,0	3,2	30,5
Logement de fonction	1,2	0,4	1,2	0,8	0,3	0,8
Logé gratuitement	10,9	6,7	10,6	9,2	3,2	8,9
Autres	0,6	0,6	0,6	0,2	0,3	0,2
Total	100,0	100,0	100,0	100,0	100,0	100,0

Source : Recensement Général de la population et de l'habitat 2004 et 2014

Cette variation modérée est observée aussi pour les ménages logés gratuitement, dont le poids est passé de 10,9% à 9,2%, alors que le poids des ménages habitant des logements de fonction a baissé en passant de 1,2% en 2004 à 0,8% en 2014.

#### 4.2.3. Occupation des logements

L'occupation des logements exprimée par la répartition des ménages selon le nombre de pièces occupées est un indicateur très révélateur des conditions d'habitation des ménages et de la pression exercée sur l'offre de logements.

En 2014, cet indicateur révèle qu'une proportion importante des ménages occupe des logements constitués de 1 à 2 pièces, soit 42%, contre 50,1% des ménages en 2004.

En milieu urbain, 42,4% des ménages résident dans des logements formés de 1 à 2 pièces. Ceux logés dans des habitats plus spacieux, de 3 pièces et plus, représentent 57,6% dont 11,1% habitent des logements de plus de 4 pièces.

**Tableau 20: Répartition (en %) des ménages selon le nombre de pièces habitées et le milieu de résidence aux RGPH 2004 et 2014**

Nombre de pièces	2004			2014		
	Urbain	Rural	Ensemble	Urbain	Rural	Ensemble
1 pièce	15,0	15,3	15,0	12,4	5,2	12,1
2 pièces	34,5	43,7	35,1	30,0	28,0	29,9
3 pièces	31,3	26,8	31,0	32,3	38,6	32,6
4 pièces	11,1	9,8	11,0	14,2	18,5	14,4
5 pièces	3,4	2,4	3,3	4,5	5,8	4,5
6 pièces	2,6	1,1	2,5	3,2	2,5	3,1
7 pièces	0,7	0,4	0,7	1,1	0,5	1,1
8 pièces et plus	1,4	0,6	1,3	2,4	0,9	2,3
Total	100,0	100,0	100,0	100,0	100,0	100,0

Source : Recensement Général de la population et de l'habitat 2004 et 2014

Par ailleurs, l'examen des taux d'occupation au niveau de la préfecture en 2004 et en 2014, fait état d'une diminution de ce taux durant la période en question, puisque le nombre de personnes par pièce est passé de 1,7 à 1,4 en milieu urbain et de 2,0 à 1,4 en milieu rural, attestant d'une amélioration relative des conditions d'habitation des ménages.

**Tableau 21: Taux d'occupation (personnes par pièce) des logements au niveau de la préfecture selon le milieu de résidence aux RGPH 2004 et 2014, Préfecture de M'diq-Fnideq**

Milieu de résidence	RGPH 2004	RGPH 2014
Urbain	1,7	1,4
Rural	2,0	1,4
Ensemble	1,7	1,4

Source : Recensement Général de la population et de l'habitat 2004 et 2014

#### 4.2.4. Equipement des logements

Mise à part la densité par pièce, la disponibilité de certains équipements dans le logement participe grandement à l'amélioration du niveau de vie de la population et par là même, à l'épanouissement des ménages. Il s'agit en particulier des éléments de confort dont est doté le logement comme la cuisine, la latrine, le bain ou la douche et les réseaux de desserte en eau potable et en électricité.

Au RGPH 2014, 96% des ménages urbains de la préfecture occupent des logements pourvus d'électricité et 86,7% occupent des logements pourvus d'eau courante.

La cuisine est disponible pour 96% des ménages, quant au cabinet d'aisance, il est quasi général puisqu'il est disponible pour 99% des ménages.

Il est à préciser que plus de la moitié des ménages urbains de la préfecture habitent des logements équipés d'une salle de bain ou d'une douche, puisque 60% d'entre eux en dispose.

**Tableau 22: Proportion des ménages dotés des équipements de base dans leur logement par milieu de résidence aux RGPH 2004 et 2014, Préfecture de M'diq-Fnideq**

Elément de confort dans le logement	RGPH 2004			RGPH 2014		
	Urbain	Rural	Total	Urbain	Rural	Total
Cuisine	92,9	69,0	91,3	96,6	98,9	96,7
W.C	97,6	73,8	96,1	99,0	98,9	99,0
Bain moderne, douche	40,9	7,8	38,7	55,8	19,3	53,9
Bain local	3,5	8,2	3,8	4,1	19,0	4,9
Eau courante	72,6	10,0	68,5	86,7	12,0	82,8
Electricité	88,4	34,6	84,9	96,0	92,7	95,8

Source : Recensement Général de la population et de l'habitat 2004 et 2014

Bien évidemment, dans l'ensemble de la préfecture tous ces indicateurs ont connu une nette amélioration durant la période intercensitaire 2004-2014, mais la plus spectaculaire est celle observée en milieu rural, et en particulier en ce qui concerne le taux de desserte des ménages en électricité qui est passé à 92,7% en 2014, alors qu'il était de l'ordre de 34,6% en 2004.

Concernant les ménages non raccordés au réseau public de distribution d'électricité, ils recourent à d'autres modes d'éclairage, dont principalement le gaz qui est utilisé par 47% des ménages, 42,7% en milieu urbain et 78% en milieu rural. Et comme autres substituts, on trouve le Kandil ou la bougie utilisés par 18,7% des ménages de la préfecture. Les plus faibles proportions sont celles des ménages dont le logement est doté de l'énergie solaire ou d'un groupe électrogène (8,8%).

**Tableau 23: Répartition des ménages dont le logement n'est pas relié à un réseau public de distribution d'électricité selon le mode d'éclairage utilisé et le milieu de résidence aux RGPH 2004 et 2014, Préfecture de M'diq-Fnideq**

Mode d'éclairage	2004			2014		
	Urbain	Rural	Ensemble	Urbain	Rural	Ensemble
Gaz	64,1	72,6	66,9	42,7	78,0	47,0
Kandil, Bougie	19,5	19,1	19,3	20,0	9,7	18,7
Energie solaire	0,9	0,7	0,8	2,2	2,2	2,2
Groupe électrogène	1,6	0,2	1,2	6,6	6,5	6,6
Autres	13,9	7,4	11,8	28,5	3,8	25,5
Total	100,0	100,0	100,0	100,0	100,0	100,0

Source : Recensement Général de la population et de l'habitat 2004 et 2014

En matière d'approvisionnement en eau pour les ménages dont le logement n'est pas relié à un réseau public de distribution d'eau, la source principale est la fontaine publique (64%), suivie par l'eau de source utilisée par 14% des ces ménages.

**Tableau 24: Répartition des ménages dont le logement n'est pas relié à un réseau public de distribution de l'eau selon le mode d'approvisionnement en eau et le milieu de résidence au RGPH 2014, Préfecture de M'diq-Fnideq**

Approvisionnement en eau potable	Urbain	Rural	Ensemble
Fontaine, puits, matfia ou point d'eau équipé	74,2	38,7	64,0
Vendeur d'eau potable	3,8	0,5	2,9
Puits ou matfia non équipés	9,2	20,1	12,3
Source, oued ou ruisseau	3,2	40,6	14,0
Autre	9,6	0,1	6,8
Total	100,0	100,0	100,0

Source : Recensement Général de la population et de l'habitat 2004 et 2014



Concernant la distance à parcourir pour s'approvisionner en eau pour les ménages dont le logement n'est pas relié à un réseau public de distribution d'eau, on constate que 63,1% des ménages traversent une distance inférieure à 200 mètres, alors que 9,9% d'entre eux parcourent plus d'un kilomètre pour arriver à la source d'eau la plus proche.

**Tableau 25 : Répartition des ménages selon la distance entre le logement et le point d'eau le plus proche au RGPH 2014, Préfecture de M'diq-Fnideq**

Distance	Proportion
Moins de 200 mètres	61,3
200 mètres à moins d'un kilomètre	28,8
Un kilomètre et plus	9,9
Total	100,0

Source : Recensement Général de la population et de l'habitat 2014

L'indicateur temporel reflète aussi cette situation puisque 57,4% des ménages consacrent moins de 10 minutes pour accéder au point d'eau le plus proche. Par contre ceux qui passent d'une à deux heures représentent 6,3% des ménages de la préfecture.

**Tableau 26 : Répartition des ménages selon la durée pour atteindre la source d'eau la plus proche au RGPH 2014, Préfecture de M'diq-Fnideq**

Durée	Proportion
Moins de 10 minutes	57,4
De 10 à 19 minutes	23,9
De 20 à 29 minutes	3,4
De 30 à 39 minutes	6,1
De 40 à 49 minutes	0,6
De 50 à 59 minutes	0,4
D'une heure à deux heures	6,3
De deux heures et plus	1,8
Total	100,0

Source : Recensement Général de la population et de l'habitat 2004 et 2014

### 4.2.5. Mode d'évacuation des eaux usées

Sur le plan assainissement, en comparant les résultats des RGPH 2004 et 2014, on relate une hausse de la proportion des ménages habitant un logement raccordé au réseau public d'évacuation des eaux usées dont la proportion est passée de 64,8% à 84,4%.

Par milieu de résidence, 88,9% des ménages urbains de la préfecture habitent des logements reliés à un réseau public d'évacuation des eaux usées et

10,3% usent, pour ce faire, de la fosse sceptique. Le reste utilise soit le puits perdu, ou encore d'autres moyens.

**Tableau 27 : Répartition des ménages selon le mode d'évacuation des eaux usées et le milieu de résidence aux RGPH 2004 et 2014, Préfecture de M'diq-Fnideq**

Mode d'évacuation	2004			2014		
	Urbain	Rural	Ensemble	Urbain	Rural	Ensemble
Réseau public	69,1	4,1	64,8	88,9	1,4	84,4
Fosse sceptique	23,1	56,2	25,3	10,3	78,7	13,8
Puits perdu	2,1	15,3	2,9	0,5	0,2	0,4
Dans la nature (*)	...	...	...	0,2	19,7	1,2
Autre mode d'évacuation	5,7	24,4	6,9	0,1	0,1	0,1
Total	100	100	100	100	100	100

Source : Recensement Général de la population et de l'habitat 2004 et 2014

(\*) : La modalité « Dans la nature » est comprise dans « Autre mode d'évacuation » au RGPH 2004

En milieu rural, le réseau public d'évacuation des eaux usés est quasi inexistant, les fosses sceptiques constituent le mode d'évacuation le plus répandu puisqu'il est utilisé par plus des trois quarts des ménages (78,7%), suivi par l'évacuation dans la nature qui reste le fait de 19,7% des ménages.

#### 4.2.6. Autres équipements

Il s'agit particulièrement de certains équipements domestiques tels que la télévision, la parabole, le téléphone fixe et le téléphone portable.

Selon les résultats du RGPH 2014, 94,8% des ménages urbains de la préfecture de M'diq-Fnideq sont dotés d'une télévision, 91,3% possèdent une parabole, 9% sont reliés par câble au réseau de téléphone et 96,8% des ménages possèdent au moins un téléphone portable.

**Tableau 28 : Proportion des ménages de la préfecture dotés de certains équipements domestiques par milieu de résidence aux RGPH 2004 et 2014**

Équipements domestiques	RGPH 2004			RGPH 2014		
	Urbain	Rural	Ensemble	Urbain	Rural	Ensemble
Télévision	83,2	47,7	80,8	94,8	90,6	94,5
Parabole	36,8	9,6	35,0	91,3	86,0	91,0
Téléphone fixe	8,0	1,8	7,6	9,0	0,8	8,5
Téléphone mobile	73,6	44,4	71,7	96,8	87,7	96,3

Source : Recensement Général de la population et de l'habitat 2004 et 2014

En milieu rural, ces proportions sont relativement plus faibles, mais on note avec force la présence de la télévision et la parabole ainsi que le téléphone

portable, comme moyens privilégiés de communication et d'ouverture sur le monde extérieur.

#### 4.2.7. Distance à la route goudronnée

La distance qui sépare les ménages ruraux de la route goudronnée la plus proche est un indicateur du niveau de développement des communes rurales. Ainsi, cette distance est de 4,4 km pour la préfecture de M'diq-Fnideq, une valeur presque égale à celle obtenue au niveau de la région de Tanger-Tétouan-Al Hoceima qui est de l'ordre de 4,3 km.

**Tableau 29 : Distance à la route goudronnée au RGPH 2014, en km**

Distance	Préfecture de M'diq-Fnideq	Région de Tanger-Tétouan-Al Hoceima
	4,4	4,3

Source : Recensement Général de la population et de l'habitat 2014

## 5. Pauvreté

S'engageant fermement à lutter contre la pauvreté et l'exclusion sociale, le Maroc n'a cessé de déployer ses efforts envers ce phénomène qui persiste au mode de vie des ménages marocains et nuit à leurs capacités fonctionnelles, et ce, à travers des politiques publiques basées soit sur le soutien aux prix des produits alimentaires et énergétiques, ou sous forme de prestations sociales à grande échelle comme c'est le cas du RAMED, d'actions ponctuelles en faveur des catégories ou des tranches d'âges de la population considérées comme vulnérables, ou bien à travers des programmes de grande envergure impulsés par les hautes autorités du pays notamment l'Initiative Nationale de Développement Humain.

Dans ce cadre, l'actualisation de la carte de pauvreté s'avère nécessaire pour mettre à la disposition des décideurs les outils objectifs permettant de cibler la pauvreté au niveau national, régional, provincial et communal. Ainsi, deux approches sont utilisées par le HCP pour mesurer la pauvreté, il s'agit de la pauvreté monétaire et de la pauvreté multidimensionnelle.

### 5.1. Pauvreté monétaire

Cette approche est basée sur le couplage des données issues, en 2014, des données du Recensement Général de la Population et de l'Habitat et de l'Enquête Nationale sur la Consommation et les Dépenses des Ménages (ENCDM). Ainsi, la pauvreté est mesurée en calculant le seuil des dépenses requises pour satisfaire aux besoins alimentaires d'un ménage et en le majorant par une allocation non-alimentaire, alors que la vulnérabilité est, de son côté, mesurée en relevant de 1,5 fois le seuil de pauvreté monétaire. Dans ce cadre, le seuil de pauvreté, en 2013/14, est de 4 668 Dh par personne et par an en milieu urbain, et 4313 Dh par personne et par an en milieu rural.

Dans ce cadre, le taux de pauvreté monétaire s'est établi en 2014, à 0,65% à la préfecture de M'diq-Fnideq contre 2,6% au niveau régional et 4,8% au niveau national. La pauvreté monétaire préfectorale a ainsi fortement régressé par rapport à 2007 puisque le taux de pauvreté y était de 4,5%.

Selon le milieu de résidence, force est de constater que la pauvreté monétaire est un phénomène plus rural qu'urbain, avec un taux de pauvreté de

3,9% en milieu rural et de 0,5% en milieu urbain, toutefois, la même tendance de baisse a été observée dans les deux milieux de résidence, avec une incidence plus forte au milieu rural.

**Tableau 30 : Taux de pauvreté et de vulnérabilité monétaires par communes, Préfecture de M'diq-Fnideq, année 2014**

Commune	Taux de pauvreté	Taux de vulnérabilité
Fnideq (M)	0,54	3,94
Martil (M)	0,33	2,66
M'diq (M)	0,50	3,90
Allyene	4,82	20,25
Belyounech	2,54	16,40
Préfecture de M'diq-Fnideq	0,65	4,34
- Urbain	0,46	3,51
- Rural	3,86	18,63
Région Tanger-Tétouan-Al Hoceima	2,6	9,58
- Urbain	0,97	4,85
- Rural	5,02	16,65

Source : Carte de la pauvreté monétaire 2014, HCP

La carte de la pauvreté monétaire révèle aussi que 4,34% des ménages préfectoraux sont en situation de vulnérabilité en 2014, contre 8% en 2007, une tendance à la baisse relevée dans les deux milieux de résidence.

## 5.2. Pauvreté multidimensionnelle

La pauvreté multidimensionnelle ne se limite pas à appréhender la pauvreté par la mesure du revenu ou des dépenses, elle lui substitue plusieurs dimensions socioculturelles qui renvoient aux conditions de vie du ménage dans leur globalité. Ainsi, la pauvreté multidimensionnelle est fondée sur un ensemble de besoins dont l'absence de satisfaction constitue des facteurs de prévalence, de manifestation de la pauvreté ou des facteurs de sa reproduction sociale. Ces besoins portent sur l'accès aux services sociaux de base à savoir l'eau, l'électricité et l'assainissement, les conditions de logement, l'éducation, la santé et les moyens de communication.

La pauvreté serait ainsi l'état où les dimensions de base qui constituent les besoins socioculturels d'un ménage sont à un tel niveau d'insatisfaction qu'elles sont considérées comme une privation que subit le ménage.

Ainsi, un ménage est considéré en situation de pauvreté multidimensionnelle si moins de 30% de l'ensemble cumulé des dimensions de ces besoins ne sont pas satisfaits.

**Tableau 31 : Taux de pauvreté multidimensionnelle (en %), Préfecture de M'diq-Fnideq, années 2004 et 2014**

Commune	Taux de pauvreté multidimensionnelle (en%)	
	2004	2014
Fnideq (M)	13,50	3,15
Martil (M)	10,30	1,93
M'diq (M)	14,80	3,08
Allyene	47,40	12,05
Belyounech	35,80	9,82
Préfecture de M'diq-Fnideq	15,31	3,20
- Urbain	12,92	2,70
- Rural	41,92	11,10
Région Tanger-Tétouan-Al Hoceima	30,35	9,50
- Urbain	11,20	2,50
- Rural	51,65	20,10

Source : Carte de la pauvreté multidimensionnelle 2014, HCP

Selon ces résultats, l'incidence de la pauvreté multidimensionnelle s'élève à 3,2% à l'échelle préfectorale contre 9,5% au niveau régional, une pauvreté qui s'avère plus prononcée en milieu rural, puisque le taux de pauvreté multidimensionnelle s'y élève à 11,1% contre 2,7% en milieu urbain. La même constatation étant relevée à l'échelle régionale.

Toutefois, force est de constater que l'incidence de la pauvreté multidimensionnelle a fortement reculé par rapport à 2004, où le taux en question s'élevait à 15,31% à la préfecture de M'diq-Fnideq contre 30,35% à la région. Cette diminution étant observée au niveau de toutes les communes préfectorales et pour les deux milieux de résidence.

La décomposition de la pauvreté multidimensionnelle par source de privation renseigne sur les facteurs à l'origine de ce phénomène. Il en résulte que la privation en terme d'éducation explique à elle seule les 2/3 de la pauvreté dans la préfecture de M'diq-Fnideq (66,7%), contre un peu plus de la moitié au niveau régional (57,4%).

Vient en deuxième lieu la privation en termes de santé qui contribue à hauteur de 19,8% à la pauvreté multidimensionnelle, suivie par la privation en

termes d'accès à l'eau, à l'électricité et à l'assainissement avec 9,18% puis des privations en conditions de logement avec 4,37%.

**Tableau 32 : Décomposition de la pauvreté multidimensionnelle par source de privation (en %), Préfecture de M'diq-Fnideq, année 2014**

Commune	Décomposition de la pauvreté par source de privation (en%) 2014			
	Education	Santé	Conditions de vie	
			Accès à l'eau, à l'électricité et à l'assainissement	Conditions de logement
Fnideq (Mun.)	65,20	21,60	8,50	4,60
Martil (Mun.)	68,80	25,40	4,20	1,70
M'diq (Mun.)	67,20	20,90	7,80	4,00
Allyene	67,20	8,10	16,10	8,60
Belyounech	65,80	13,50	16,80	3,80
Préfecture de M'diq-Fnideq	66,70	19,80	9,18	4,37
- Urbain	66,70	22,30	7,32	3,75
- Rural	66,70	10,10	16,39	6,79
Région Tanger-Tétouan-Al Hoceïma	57,40	10,30	0,20	0,12
- Urbain	62,20	24,70	0,08	0,05
- Rural	56,60	8,00	0,22	0,14

Source : Carte de la pauvreté multidimensionnelle 2014, HCP

### 5.3. Pauvreté globale

Les cartographies de la pauvreté monétaire et de la pauvreté multidimensionnelle permettent de réaliser une typologie des ménages selon les formes de pauvreté. Aussi, elles permettent de déterminer le noyau dur de la pauvreté représenté par la catégorie des ménages qui cumulent ces deux formes de pauvreté, et relever aussi les catégories des ménages qui n'en connaissent qu'une seule forme, soit monétaire ou bien multidimensionnelle.

Ainsi, il en résulte que 3,59% des ménages préfectoraux ne connaissent qu'une seule forme de pauvreté: répartis entre 0,53% pour la pauvreté monétaire et 3,06% pour la pauvreté multidimensionnelle. Quant au noyau dur de la pauvreté, frappé à la fois par la pauvreté monétaire et la pauvreté multidimensionnelle, il représente 0,10% des ménages.

Avec ces trois indices, le taux de pauvreté globale atteint 3,69% à la préfecture de M'diq-Fnideq et 11,14% à la région Tanger-Tétouan-Al Hoceïma.

Tableau 33 : Pauvreté globale, Préfecture de M'diq-Fnideq, année 2014

Commune	Distribution des formes de la pauvreté 2014			Taux de pauvreté globale 2014 (en%)
	(en %)			
	Pauvreté monétaire uniquement	Pauvreté multidimensionnelle uniquement	Noyau dur de la pauvreté : Cumul des pauvretés monétaire et multidimensionnelle	
Fnideq (Mun.)	0,49	3,04	0,04	3,57
Martil (Mun.)	0,33	1,93	0,00	2,26
M'diq (Mun.)	0,39	2,97	0,11	3,47
Allyene	3,40	10,65	1,40	15,45
Belyounech	1,59	9,03	0,79	11,41
Préfecture de M'diq-Fnideq	0,53	3,06	0,10	3,69
- Urbain	0,41	2,66	0,04	3,11
- Rural	2,64	9,97	1,14	13,75
Région Tanger-Tétouan-Al Hoceima	1,62	8,56	0,96	11,14
- Urbain	0,87	2,33	0,10	3,30
- Rural	2,74	17,87	2,24	22,85

Source : Carte de la pauvreté multidimensionnelle 2014, HCP



## 6. Activité et chômage

Le Recensement General de la Population et de l'Habitat mené en 2014 par le Haut Commissariat au Plan permet de publier les caractéristiques de l'activité et du chômage au niveau de la préfecture de M'diq-Fnideq.

### 6.1. Population Active

Au RGPH 2014, l'effectif de la population active, constituée des actifs occupés et des chômeurs a atteint, au sein de la préfecture de M'diq-Fnideq, l'effectif de 76 770 habitants, dont 95% résident en milieu urbain en raison du très fort taux d'urbanisation de la préfecture.

**Tableau 34 : Répartition de la population selon le type d'activité et le milieu de résidence au RGPH 2014, Préfecture de M'diq-Fnideq**

Type d'activité	Urbain	Rural	Ensemble
Actif	72 930	3 840	76 770
Inactif	124 602	7 527	132 129
Ensemble	197 532	11 367	208 899

Source : RGPH 2014

La population active de la préfecture est à prédominance masculine, puisque sur 10 personnes actives, 8 sont des hommes, avec une proportion de 79,3%. Ce pourcentage est de 78,9% en milieu urbain et de l'ordre de 86,1% en milieu rural.

**Tableau 35: Répartition (en %) de la population active selon le sexe et le milieu de résidence aux RGPH 2004 et 2014, Préfecture de M'diq-Fnideq**

Milieu de résidence	RGPH 2004			RGPH 2014		
	Masculin	Féminin	Ensemble	Masculin	Féminin	Ensemble
Urbain	82,6	17,4	100	78,9	21,1	100
Rural	84,6	15,4	100	86,1	13,9	100
Ensemble	82,7	17,3	100	79,3	20,7	100

Source : RGPH 2004 et 2014

Entre 2004 et 2014, on constate au milieu urbain une légère diminution du poids des hommes au profit des femmes et ce sous l'impact de l'insertion progressive des femmes dans la vie active, par contre cette situation s'inverse au milieu rural.

## 6.2. Taux d'activité

Le taux d'activité, qui exprime le rapport de la population active à la population totale, s'élève en 2014 à 51,4% dans la préfecture de M'diq-Fnideq, soit 51,7% en milieu urbain et à 46,7% en milieu rural.

**Tableau 36: Taux d'activité (en %) selon le milieu de résidence et le sexe aux RGPH 2004 et 2014, Préfecture de M'diq-Fnideq**

Milieu de résidence	RGPH 2004			RGPH 2014		
	Masculin	Féminin	Ensemble	Masculin	Féminin	Ensemble
Urbain	84,1	19,3	53,1	79,0	22,5	51,7
Rural	85,7	16,0	51,3	78,8	13,3	46,7
Ensemble	84,2	19,1	52,9	79,0	22,0	51,4

Source : RGPH 2004 et 2014

Par sexe, on relève 8 hommes actifs parmi 10, contre seulement 2 parmi 10 chez les femmes, ce qui revient à dire que les hommes seraient quatre fois plus actifs que les femmes. Cette situation est valable quelque soit le milieu de résidence puisque le taux d'activité atteint respectivement 79,0% à 22,5% chez les hommes et les femmes en milieu urbain, puis 78,8% et 13,3% en milieu rural.

Durant la période intercensitaire 2004-2014, les taux d'activité de la préfecture ont été en augmentation d'environ 3 points en moyenne pour les femmes dont le taux d'activité est passé de 19,1% en 2004 à 22,0% en 2014.

L'examen de ces mêmes taux calculés par groupes d'âges quinquennaux, permet de constater que l'activité au niveau de la préfecture est marquée par sa précocité, puisque 24,6% des habitants ont déclaré être déjà actifs avant l'âge de 20 ans au moment du RGPH 2014.

Il est aussi à préciser que l'activité dans la préfecture atteint son maximum chez les hommes âgés entre 35-39 ans avec un taux de 96,8%, et chez les femmes d'âge compris entre 25-29 ans avec 28,4%. Par ailleurs, force est de constater que l'activité se prolonge même au-delà de 60 ans avec un taux d'activité atteignant 21,0%, particulièrement chez les hommes (34,7%).

**Tableau 37: Taux d'activité (en%) de la population selon les groupes d'âges quinquennaux et le sexe aux RGPH 2004 et 2014, Préfecture de M'diq-Fnideq**

Groupes d'âges	RGPH 2004			RGPH 2014		
	Masculin	Féminin	Ensemble	Masculin	Féminin	Ensemble
15-19 ans	58,6	21,9	40,7	37,1	11,9	24,6
20-24 ans	88,0	25,2	58,1	76,8	24,5	50,9
25-29 ans	96,7	22,8	60,3	93,5	28,4	61,2
30-34 ans	98,0	19,3	60,4	96,6	26,8	63,0
35-39 ans	98,4	19,0	60,3	96,8	27,8	62,5
40-44 ans	97,2	18,7	60,1	96,6	25,9	63,2
45-49 ans	95,8	17,2	59,7	94,7	24,4	61,3
50-54 ans	93,1	14,3	57,7	89,2	22,4	58,1
55-59 ans	88,0	11,6	52,3	79,6	16,4	50,7
60 ans et plus	35,5	4,3	19,8	34,7	6,0	21,0

Source : RGPH 2004 et 2014

### 6.3. Population active selon la situation dans la profession

L'examen de la répartition de la population active occupée (AO) et des chômeurs ayant déjà travaillé (CH2) fait ressortir que c'est le statut de salarié qui domine dans la préfecture avec 62,9% de l'ensemble des actifs considérés, suivi par les actifs travaillant pour leur propre compte ou indépendants avec une proportion de 30,4% et les aides familiales et les apprentis avec 1,7%. Quant au statut d'employeur, il ne concerne qu'une part minime de cette population (3%).

**Tableau 38: Répartition (en %) de la population active occupée et des chômeurs ayant déjà travaillé selon la situation dans la profession et le milieu de résidence aux RGPH 2004 et 2014, Préfecture de M'diq-Fnideq**

Situation dans la profession	2004			2014		
	Urbain	Rural	Ensemble	Urbain	Rural	Ensemble
Employeur	1,6	0,9	1,6	3,1	1,5	3,0
Indépendant	31,2	35,3	31,5	30,1	35,7	30,4
Salarié	63,8	39,8	62,0	63,1	58,8	62,9
Aide familiale	2,0	23,6	3,6	1,2	2,2	1,2
Apprenti	-	-	-	0,5	0,3	0,5
Autre	1,4	0,4	1,3	1,9	1,4	1,9
Total	100	100	100	100	100	100

Source : RGPH 2004 et 2014

#### 6.4. Taux de chômage

Selon le RGPH 2014, Le taux de chômage, exprimant la part de la population en chômage parmi la population active, atteint 18,0% à la préfecture de M'diq-Fnideq. Il touche de manière prononcée les femmes pour lesquelles le taux de chômage s'élève à 31,9% contre 14,3% pour les hommes.

A la préfecture de M'diq Fnideq, le phénomène du chômage est une réalité plus rurale qu'urbaine, puisque le taux de chômage rural y atteint 20,4% contre 17,9% en milieu urbain, touchant encore une fois d'une manière accentuée les femmes rurales pour lesquelles le taux de chômage se situe à 38,8%.

**Tableau 39 : Taux de chômage (en %) selon le sexe et le milieu de résidence au RGPH 2014, Préfecture de M'diq-Fnideq**

Milieu de Résidence	Masculin	Féminin	Total
Urbain	14,2	31,7	17,9
Rural	17,5	38,8	20,4
Ensemble	14,3	31,9	18,0

Source : RGPH 2014

## **Partie II :**

---

### **Secteurs Economiques**



## 7. Agriculture et pêche

L'aspect montagneux, la topographie accidentée et tourmentée qui caractérise le relief préfectoral, ainsi que l'étroitesse des plaines méditerranéennes, sont autant de facteurs qui ont largement conditionné le développement de l'agriculture à l'échelle de la préfecture de M'diq-Fnideq. Des facteurs conjugués au faible niveau de mécanisation, d'irrigation, et d'utilisation de semences sélectionnées, contribuant à l'émergence d'une agriculture traditionnelle largement dépendante des aléas climatiques.

N'empêche que d'une autre part, les forêts de la Préfecture, ont quelque peu favorisé le développement de la production forestière.

### 7.1. Les ressources en terre

A l'échelle préfectorale, la superficie agricole utile (SAU) s'élève, en 2016, à 5 450 ha, dont les terres Melk sont les plus dominantes avec 85,3%. L'irrigation ne concerne que 1000 ha, traduisant un taux d'irrigation faible de 18,4%.

**Tableau 40 : Répartition (en ha) de la SAU selon le statut juridique, Préfecture de M'diq-Fnideq, année 2016**

Statut	Superficie
Terres Melks	4 648
Terres collectives	426
Terres Habous	121
Terres Guich	-
Terres domaniales	225
SAU Provinciale	5 450

Source : Direction Provinciale de l'Agriculture

Le mode de faire valoir direct des exploitations est majoritaire dans la préfecture puisqu'il concerne 80,6% de la SAU. Le reste de la SAU étant exploité dans des proportions presque égales par le biais de la location et du bail en nature.

Ainsi, les types de cultures pratiquées dans la préfecture concernent les céréales, les légumineuses et les maraichères, alors que les cultures oléagineuses et industrielles y sont inexistantes.

## 7.2. Les productions végétales

### 7.2.1. La céréaliculture

Les cultures céréalières occupent une superficie de 1 260 ha, soit 23,2% de la SAU préfectorale. Cette culture assure ainsi une production de l'ordre de 29420 quintaux, traduisant une productivité de 23,3 qx/ha.

**Tableau 41 : Les cultures céréalières, Préfecture de M'diq-Fnideq, campagne 2015-2016**

Culture	Superficie ( en ha)	Production (en qx)	Productivité (qx/ha)
Blé dur	500	7 000	14,0
Blé tendre	100	16 000	160,0
Orge	600	6 000	10,0
Mais	30	240	8,0
Sorgho	30	180	6,0
<b>Total des céréales</b>	<b>1 260</b>	<b>29 420</b>	<b>23,3</b>

Source : Direction Provinciale de l'Agriculture

### 7.2.2. Les légumineuses

A la préfecture de M'diq-Fnideq, les légumineuses ne sont cultivées que sur 1,1% de la SAU, soit une superficie de 60 ha, occasionnant la production de 480 quintaux durant la campagne 2015-2016.

Les féveroles sont les plus pratiquées puisqu'elles occupent les  $\frac{3}{4}$  de la superficie consacrée à ce type de culture.

**Tableau 42 : Culture des légumineuses, Préfecture de M'diq-Fnideq, campagne 2015-2016**

Culture	Superficie ( en ha)	Production (en qx)	Productivité (qx/ha)
Fève	-	-	-
Féverole	40	360	9
Lentille	-	-	-
Petits pois	10	60	6
Pois chiches	10	60	6
Haricot	-	-	-
<b>Total des légumineuses</b>	<b>60</b>	<b>480</b>	<b>8</b>

Source : Direction Provinciale de l'Agriculture

### 7.2.3. Les cultures maraichères et fourragères

De leur part, les cultures maraichères sont cultivées sur une superficie de 905 ha, produisant un total de 14 555 quintaux durant la campagne 2015-16.



Tableau 43 : Cultures maraichères, Préfecture de M'diq-Fnideq, campagne 2015-2016

Culture	Superficie ( en ha)	Production (en qx)	Productivité (qx/ha)
Tomates	250	6 250	25,0
Pomme de terre	150	2 400	16,0
Oignons	50	850	17,0
Carotte	25	250	10,0
Navet	25	250	10,0
Haricot vert	20	200	10,0
Petit pois	70	455	6,5
Fève en vert	50	400	8,0
Pastèque	10	220	22,0
Melon	10	220	22,0
Courgette	30	180	6,0
Concombre	10	220	22,0
Autres	205	2 660	13,0
Total des maraichères	905	14 555	16,1

Source : Direction Provinciale de l'Agriculture

Quant aux cultures fourragères, elles occupent 40% de la SAU préfectorale puisqu'elles sont pratiquées sur une superficie de 2 180 ha avec une production dépassant les 78 000 qx.

#### 7.2.4. Arboriculture fruitière

Les plantations arboricoles s'étendent sur une superficie de 1 678 ha, produisant 24 890 quintaux de fruits. L'olivier demeure le plus répandu avec 37% des superficies consacrées à ce type de culture, représentant 15% de la production réalisée, suivi par le figuier avec 12% des superficies et 30% de la production.

Tableau 44 : Plantation arboricoles, Préfecture de M'diq-Fnideq, campagne 2015-2016

Espèce	Superficie (en ha)	Production (en qx)
Olivier	620	3 750
Figuier	193	7 520
Amandier	26	160
Agrumes	5	760
Abricotier	18	510
Divers	816	12 190
Total des Plantation arboricoles	1 678	24 890

Source : Direction Provinciale de l'Agriculture

### 7.3. Les productions animales

L'effectif du cheptel dans la Préfecture de M'diq-Fnideq se présente en 2016 comme suit :

**Tableau 45 : Effectif du cheptel et des animaux de trait, Préfecture de M'diq-Fnideq, année 2016**

cheptel / animaux de trait	Effectif
Bovins	5 020
- Race locale	1 955
- Race croisée	1 055
- Race pure	2 010
Ovins	5 740
Caprins	7 155
Equidés	630

Source : Direction Provinciale de l'Agriculture

Pour l'approvisionnement en viandes rouges, la Préfecture de M'diq-Fnideq compte trois abattoirs municipaux sis à Martil, M'diq et Fnideq et une tuerie rurale à Allyène. Ainsi, approchée par les quantités de viandes rouges contrôlées par les services vétérinaires, la production de viandes rouges est estimée à 1 114,1 tonnes en 2016.

Quant à la production de viandes blanches, et devant l'inexistence d'un abattoir avicole à la préfecture, celle-ci abrite 23 élevages de poulets de chair, dont la capacité est de 222 900 tonnes de viandes blanches.

Concernant la production laitière, la préfecture compte 5 centres de collecte, la quantité de lait collecté s'élevant à près de 3,5 millions de litres en 2016.

#### 7.4. Pêche

La préfecture de Mdiq-Fnideq abrite l'un des principaux ports de pêche de la région : Le Port de M'diq, en plus de trois points de débarquement aménagés situés tout au long de la façade maritime de la préfecture: à Fnideq, Martil et Belyounech.

Dans ce cadre, la flotte de pêche immatriculée en 2016 au niveau de la préfecture s'élève à 503 bateaux dont 445 canots à moteurs, d'une jauge brute de 4 034,8 tonnes, mobilisant un effectif de 2 040 marins pêcheurs, en plus de 6 304 pêcheurs à pieds.

**Tableau 46 : Etat de la Flotte de pêche et effectif des marins pêcheurs selon les ports, Préfecture de M'diq-Fnideq, année 2016**

Ports		Flotte de pêche				Jauge brute en tonnes		
		Chalutiers	Sardiniers	Palangriers	Canots à moteurs	Total	marins	Pêcheurs à
							pêcheurs	pieds
Fnideq	Flotte	-	-	-	139	139	478	-
	Jauge brute	-	-	-	204,3	204,3		
M'diq	Flotte	11	44	3	212	270	1 280	6 304
	Jauge brute	626	2 570	75	425,5	3 696,5		
Martil	Flotte	-	-	-	94	94	282	-
	Jauge brute	-	-	-	134	134		
Préfecture	Flotte	11	44	3	445	503	2 040	6 304
	Jauge brute	626	2570	75	763,8	4 034,8		

Source : Délégation préfectorale des pêches maritimes

Quant au tonnage réalisé, il s'est chiffré, en 2016, à 3 854,2 tonnes, pour une valeur de 84,6 millions de dirhams, le poisson bleu étant le plus domo nant avec 54,5% du tonnage.

**Tableau 47 : Produits de la pêche selon les ports, Préfecture de M'diq-Fnideq, année 2016**  
Quantités en tonnes, valeurs en 1000 h

Ports		Céphalopodes	Crustacés	Poisson Blanc	Poisson Bleu	Total
Fnideq	Quantité	72	-	0,2	6	78,2
	Valeur	3 691	-	25	37	3 753
M'diq	Quantité	408	81	1 033	2 095	3 617
	Valeur	20 912	7 207	20 753	24 808	73 680
Martil	Quantité	157	-	2		159
	Valeur	7 098	-	91		7 189
Préfecture	Quantité	637	81	1 035,2	2 101	3 854,2
	Valeur	31 701	7 207	20 869	24 845	84 622

Source : Office National des pêches

## 7.5. Forêts

Les forêts naturelles couvrent une superficie de 8 630 ha et sont dominées par les essences secondaires qui en constituent presque la totalité avec 97%. Aux forêts naturelles, il faut ajouter 7 587 ha de superficies reboisées jusqu'à 2015/2016, ce qui représente 47% de la superficie forestière préfectorale. Les programmes de reboisement sont exécutés pour préserver et développer cette richesse économique et écologique et lutter contre la dégradation dont elle fait l'objet (pressions humaine et animale, incendies).

Tableau 48: Superficie (en ha) des forêts reboisées et naturelles, Préfecture de M'diq-Fnideq, année 2016

		Superficie
Forêts naturelles	Résineuses Naturelles	250
	Feuillues Naturelles	-
	Essences Secondaires	8380
	Matorral	-
	Total	8630
Total		7 587
Forêts reboisées	Dont : Chêne liège	21
	Pins	6 720
	Eucalyptus	526
	Acacia	168

Source : Direction Régionale des Eaux et Forêts et de la lutte contre la désertification du Rif

La forêt constitue aussi une ressource budgétaire non négligeable au profit des communes rurales concernées. En 2016, presque 458 milliers de dirhams ont été générés par l'exploitation forestière au niveau de la préfecture de M'diq-Fnideq.

## 8. Industrie de Transformation

### 8.1. Zones d'activités

La préfecture de M'diq-Fnideq abrite le parc Tétouan Shore qui fait partie la grande plateforme industrielle Tanger-Med. Ce parc a été créé en 2012 sur une superficie globale de 6 ha comptant 22 000 m<sup>2</sup> couverts de plateaux bureaux, et est dédié aux métiers de l'outsourcing de services (ITO, BPO, KPO et Call center). Sa situation géographique, la qualité de ses infrastructures et les nombreuses incitations fiscales que lui confère son statut de parc d'offshoring lui assurent une forte attractivité sur le nearshoring européen, en offrant aux entreprises opérant, notamment, dans le secteur de l'offshoring, un environnement adéquat pour la réalisation de leurs projets.

### 8.2. Activité industrielle

En progression de 12,5 % par rapport à l'année 2012, Le nombre d'unités industrielles implantées dans la préfecture de M'diq-Fnideq s'est établi à 45 en 2013, ce qui ne représente que 5% des établissements industriels de la région Tanger-Tétouan-Al Hoceima.

**Tableau 49 : Grandeurs économiques, Préfecture de M'diq-Fnideq, année 2013**

Grandeurs économiques	Etabl.	Empl.	Chiffre d'affaires	Production	Valeur ajoutée	Invest.
Valeurs ( en milliers DH)	45	322	98 658	98 055	17 315	3 387

Source : Délégation Provinciale de l'industrie, du commerce, de l'investissement et de l'économie numérique de Tétouan

Selon l'activité, les unités industrielles de la préfecture se répartissent à hauteur de 44,4% dans le secteur des industries agro-alimentaires (20 unités), 31,1% dans le secteur des industries chimiques et para chimiques (14 unités), 20% dans le secteur des industries mécaniques et métallurgiques (9 unités), et 4,4% dans le secteur de l'industrie textile et cuir (2 unités) .

Ainsi, la petite industrie prédomine dans la préfecture de M'diq-Fnideq avec une moyenne de 7 employés par établissement, puisque l'activité industrielle préfectorale assure l'emploi à 322 employés permanents.

Quant à la production industrielle, elle est estimée en 2013 à 98 millions de dirhams contre 124 millions en 2012, une production qui a été à l'origine de la création d'un chiffre d'affaire de 98,7 millions de dirhams, en régression de

20,2% par rapport à l'année 2012 (124,1 millions de dirhams), et qui a généré une valeur ajoutée industrielle de l'ordre de 17,3 millions de dirhams en 2013.

Quant à l'investissement, l'industrie préfectorale a attiré, en 2013, près de 3,4 millions de dirhams d'investissements contre 2,4 millions en 2012.

## 9. Tourisme

La préfecture de M'diq-Fnideq jouit de plusieurs atouts la prédisposant à occuper une place privilégiée en tant que destination touristique. En effet, son climat méditerranéen, ses belles plages très fréquentées durant la saison estivale s'étalant de Martil à Belyounech, ses forêts, sont autant de spécificités naturelles qui la rendent attractive aux touristes durant la saison estivale. A cela s'ajoutent la vocation commerciale qui lui est reconnue ainsi que les établissements hôteliers, les villages touristiques et les stations balnéaires qui y sont implantés. De plus, la préfecture dispose d'une infrastructure routière en mesure d'attirer un grand nombre de touristes. Elle est en effet reliée par autoroute à Tétouan, à même de fluidifier le trafic immense que connaît la côte méditerranéenne, ainsi que d'alléger l'afflux important des voyageurs depuis Bab Sebta. D'autre part, la voie express Fnideq-Ksar Sghir a contribué à soulager le trafic entre ces deux villes en la rendant plus confortable et sécuritaire. De plus, cette même voie permet l'accès au réseau autoroutier national depuis le site de Melloussa. La préfecture de M'diq-Fnideq est aussi traversée par la rocade méditerranéenne qui la relie aux différentes stations d'estivages de cette même côte dans des conditions plus favorables.

### 9.1. Structures d'accueil

En matière d'hébergement, la préfecture de M'diq-Fnideq englobe en 2016, 38 établissements hôteliers, dont 27 hôtels classés et 11 non classés. La capacité litière globale s'élève à 3 748 lits, dont 93% dans les hôtels classés, soit 3 486 lits.

**Tableau 50: Capacité hôtelière au 31/12/2016, Préfecture de M'diq-Fnideq**

Catégorie	Hôtels classés	Hôtels non classés	Total
Hôtels	27	11	38
Lits	3 486	262	3 748

Source : Délégation Provinciale du Tourisme de Tétouan

La répartition de la capacité litière des hôtels homologués selon la catégorie fait ressortir que, en plus des VVT, ce sont les hôtels de 4 et 3 étoiles qui dominent, puisqu'ils constituent ensemble 64% du parc de l'hébergement touristique classé dans la préfecture.

**Tableau 51: Capacité hôtelière classée selon la catégorie au 31/12/2016, Préfecture de M'diq-Fnideq**

Catégories	étoiles					VVT	RT	MH	Total préfectoral
	1	2	3	4	5				
Hôtels	5	6	7	4	2	1	2	-	27
Lits	284	307	657	766	300	800	372	-	3486

Source : Délégation Provinciale du Tourisme de Tétouan

V.V.T : Villages de vacances touristiques, RT : Résidences touristiques, MH : Maisons d'hôtes

## 9.2. Fréquentation hôtelière

L'activité touristique peut être approchée par les nuitées réalisées dans les hôtels classés. Ainsi le nombre de nuitées touristiques à la préfecture de M'diq-Fnideq s'est élevé en 2016 à 209 393 nuitées de différentes nationalités dont les marocains représentent 67%, suivis des français avec 18% puis des belges avec 3%. Selon les catégories d'hôtels, on relève que 26% des nuitées réalisées dans la préfecture relèvent des hôtels de 4 étoiles, suivies de celles réalisées dans les VVT avec 21%.

**Tableau 52 : Nuitées touristiques dans les hôtels classés selon la nationalité des touristes et la catégorie de l'hôtel, Préfecture de M'diq-Fnideq, année 2016**

Nationalité des touristes	Nuitées touristiques	Catégorie de l'hôtel	Nuitées touristiques
Marocains	139 796	1	20 238
MRE	523	2	15 555
Européens	57 066	Etoites	33 407
Américains	4 890	4	53 670
Arabes	4 464	5	29 983
Autres nationalités	2 654	VVT	44 635
Total	209 393	RT	11 905
		MH	-
		Total	209 393

Source : Délégation Provinciale du Tourisme de Tétouan

V.V.T : Villages de vacances touristiques, RT : Résidences touristiques, MH : Maisons d'hôtes

## 9.3. Indicateurs de l'activité touristique

Parmi les indicateurs qui permettent d'évaluer la performance du secteur hôtelier, figure Le taux d'occupation moyen dans les structures d'hébergement. En 2016, le taux d'occupation, toutes catégories confondues, affiché par les hôtels de la préfecture est de 16,5%, un taux faible comparativement au niveau national (21,7%), et qui peut confirmer le caractère saisonnier du tourisme dans



la préfecture. Analysé selon la catégorie, on remarque que les hôtels de 5 étoiles présentent les taux les plus importants (27,5%).

**Tableau 53: Taux d'occupation (en %) selon la catégorie d'hôtels classés, Préfecture de M'diq-Fnideq, année 2016**

Catégorie d'hôtels	étoiles					VVT	RT	MH	Total
	1	2	3	4	5				
Taux d'occupation	19,5	13,9	13,9	19,2	27,5	15,3	8,8	-	16,5

Source : Tableau élaboré par la Direction Régionale du Haut Commissariat au Plan sur la base des statistiques de la Délégation Provinciale du Tourisme de Tétouan

La Durée moyenne de séjour dans les hôtels classés demeure ainsi faible, ne dépassant pas 3 nuitées par touriste, qu'il soit de nationalité marocaine ou étrangère, mais dépasse celle relevée au niveau national (1,9 nuitées). En réalité, le tourisme interne dans la préfecture est dominé par le tourisme traditionnel familial optant à la location de locaux privés équipés, plutôt qu'à l'hébergement dans les hôtels, dument plus chers et moins confortables pour les séjours en famille, ce qui échappe aux statistiques touristiques officielles. Pour le tourisme international, la préfecture de M'diq-Fnideq est largement concurrencée par d'autres destinations nationales à l'instar de Fès, Marrakech, Agadir, Rabat et Casablanca.

**Tableau 54 : Durée moyenne de séjour (en nuitées) dans les hôtels classés, Préfecture de M'diq-Fnideq, année 2016**

	Tourisme International	Tourisme Interne	Total
Durée moyenne de séjour	3,4	2,1	2,4

Source : Tableau élaboré par la Direction Régionale du Haut Commissariat au Plan sur la base des statistiques de la Délégation Provinciale du Tourisme de Tétouan

## 10. Transport

La préfecture est exclusivement reliée au reste des provinces du Royaume via son infrastructure routière.

### 10.1. Réseau routier

Nul ne doute que l'amélioration de l'infrastructure routière est primordiale dans tout développement économique ou social. Dans ce cadre, la préfecture de M'diq-Fnideq a vu son réseau routier évoluer à même d'accompagner l'essor qu'elle connaît ces dernières années.

Ainsi, le réseau routier totalise, en 2016, un linéaire de 76,5 km<sup>2</sup> revêtus à 100%, contre 75% au niveau national. Ce réseau, est réparti respectivement à raison de 66,3% et 8,9% entre les routes nationales et provinciales, les autoroutes représentant de leur part 24,8% du réseau routier .

**Tableau 55 : Réseau routier classé (en km), préfecture de M'diq-Fnideq, année 2016**

Catégorie	Longueur totale	Dont longueur revêtue
Routes nationales	50,7	50,7
Routes régionales	0,0	0,0
Routes provinciales	6,8	6,8
Autoroutes	19,0	19,0
Total	76,5	76,5

Source : Direction Régionale de l'équipement, du transport et de la logistique

Cette longueur reflète une densité spatiale de 43,0 km/100km et une densité sociale de 0,3km/1000 hab, ce qui fait ressortir que la préfecture de M'diq-Fnideq est favorisée comparativement au niveau national en terme de densité spatiale pour laquelle la moyenne nationale se situe à 8,1 km/100km<sup>2</sup>, mais désavantagée en ce qui concerne la densité sociale, puisque la densité correspondante nationale se situe à 1,7 km/1000hab.

**Tableau 56 : Densité routière spatiale et sociale, année 2016**

	Préfecture de M'diq-Fnideq	Maroc
Densité spatiale (km/100km <sup>2</sup> )	43,0	8,1
Densité sociale (km/1000hab)	0,3	1,7

Source : Tableau élaboré par la Direction Régionale du Haut Commissariat au Plan

## 10.2. Projets routiers

En termes de projets routiers, la préfecture de M'diq-Fnideq est traversée par la rocade méditerranéenne dont les retombées ont été d'ordre social et économique sur toutes les régions du nord du Royaume. Ainsi, les tronçons de Fnideq-Tétouan sur 28 km, et Fnideq-Ksar Sghir d'une longueur de 30 km, toutes les deux sous forme de voie express, ont permis de réduire le temps de trajet entre les zones reliées, de desservir plusieurs plages, d'améliorer les conditions de vie des populations de ces localités, en plus de l'amélioration des niveaux de service et de sécurité routière.

La ville de Fnideq est de même reliée par autoroute à la ville de Tétouan sur une longueur de 28 km, autoroute la plus courte du réseau autoroutier national, mais d'une importance majeure puisqu'elle permet de desservir les multiples stations balnéaires de cette partie de la côte méditerranéenne et d'alléger l'intensification de la circulation en période estivale. Elle est aussi appelée à jouer un rôle primordial dans le développement des échanges commerciaux entre le Maroc et l'Europe suite à sa proximité au port Tanger-Med.

D'autre part, en vue de répondre aux besoins urgents de désenclavement des populations rurales, la préfecture de M'diq-Fnideq a bénéficié, à l'instar des provinces du Royaume, du programme national des routes rurales (PNRR) dans le but de faciliter l'accès des populations rurales aux services sociaux de base et valoriser les ressources locales. Ainsi, comme continuation du PNRR I lancé depuis 1995, le PNRR II a permis, en 2016, la construction de 8,88 km et l'aménagement de 11,5 km de routes rurales au niveau de la préfecture de M'diq-Fnideq.

## 10.3. Quelques aspects du transport routier

En 2016, le nombre d'accidents de circulation enregistré dans le territoire préfectoral s'est élevé à 165 accidents dont la majorité, soit 150, a été relevée au niveau de la zone d'intervention de la sûreté nationale. L'ensemble de ces accidents a fait 224 victimes dont 5 morts, 11 blessés graves et 208 blessés légers.

**Tableau 57 : Accidents de circulation constatés selon la zone d'intervention, Préfecture de M'diq-Fnideq, année 2016**

Zone d'intervention	Sûreté Nationale	Gendarmerie Royale	Total
<b>Accidents</b>	<b>150</b>	<b>15</b>	<b>165</b>
-Mortels	5	-	5
-Non Mortels	145	15	160
<b>Victimes</b>	<b>201</b>	<b>23</b>	<b>224</b>
-tués	5	-	5
Blessés graves	7	4	11
Blessés légers	189	19	208

Source : Service préfectoral de la Sûreté Nationale, Service de la Gendarmerie Royale

## 11. Energie

Secteur stratégique, l'énergie joue un rôle primordial dans l'amélioration du niveau de vie de la population, ainsi que dans la compétitivité économique de tout pays.

### 11.1. Electricité

En matière d'alimentation en électricité, la préfecture de M'diq-Fnideq est desservie à travers deux postes de livraison : le poste 225/60/22 KV de Tétouan et le poste 60/22 KV de Taghramt.

Deux opérateurs agissent dans la distribution de l'électricité dans la préfecture, à savoir l'ONEE (Branche électricité) et Amendis. Ainsi, le nombre d'abonnées au réseau électrique s'est chiffré à 105 408 abonnés en 2016 dont 87 394 ménages.

**Tableau 58 : Abonnés au réseau électrique, Préfecture de M'diq-Fnideq, année 2016**

Communes	Total des Abonnés	dont	
		Ménages	Administrations et Collectivités locales
Martil	51 419	46 154	260
M'diq	24 128	20 635	217
Fnideq	26 399	17 660	157
Allienne	2 059	1 920	39
Belyounech	1 403	1 025	16
Préfecture de M'diq-Fnideq	105 408	87 394	689

Source : ONEE (Branche électricité), Amendis

Quant au programme d'électrification global (PERG), il a permis la mise sous tension de 19 villages dans les communes de la préfecture depuis son

### 11.2. Produits pétroliers

En matière d'activité pétrolière, la préfecture de M'diq-Fnideq s'approvisionne en gaz butane et propane à partir du centre emplisseur de gaz de pétrole liquéfié (GPL) implanté à la province de Tétouan dont la capacité de stockage est de l'ordre de 725 m<sup>3</sup> de gaz butane et 145 m<sup>3</sup> de gaz propane. Ce centre assurant aussi l'approvisionnement des provinces de Tétouan et

Chefchaouen. D'autre part, la préfecture de M'diq-Fnideq compte un dépôt de stockage de bouteilles de gaz d'une superficie de 2500 m<sup>2</sup>. Ainsi, la consommation de gaz butane à la préfecture de M'diq-Fnideq en 2016 s'est élevée à 417 400 bouteilles de 3kg, à 16 850 bouteilles de 6kg et à 972 500 bouteilles de 12kg.

Quant au réseau de distribution des hydrocarbures liquides, il a compté en 2016, 14 stations de services d'une capacité de stockage de 330 m<sup>3</sup> de super sans plomb et 595 m<sup>3</sup> de gasoil 10 ppm.

## 12. Eau

La province de M'diq-Fnideq dispose d'un potentiel hydraulique intéressant étant donnée la pluviométrie élevée qui lui est reconnue, s'élevant en moyenne à 800 mm/an, ainsi que les cours d'eau qui la traversent, dont les plus importants sont Oued Martil, Oued Smir, Oued negro et Oued Fnideq.

### 12.1. Infrastructure hydraulique

Le territoire préfectoral compte un barrage : Le barrage Smir utilisé pour l'approvisionnement en eau potable et en eau à usage industriel.

**Tableau 59 : Barrages de la Préfecture de M'diq-Fnideq**

Barrage	Date de construction	Volume normal (en millions m <sup>3</sup> )	Surface du bassin versant (km <sup>2</sup> )	Utilisation
Smir	1991	40,7	110	Eau potable Eau à usage industriel

Source : Annuaire Statistique régional, 2016

### 12.2. Eau potable

Une station de traitement d'une capacité de 800 m<sup>3</sup>, 2 stations de pompage ainsi qu'un réservoir d'une capacité de 15 000 m<sup>3</sup>, sont implantés dans la préfecture de M'diq-Fnideq. Ainsi, la production d'eau potable en 2016 s'y est chiffrée à 10,3 millions de m<sup>3</sup>, produite à 100% presque par l'ONEE (branche eau). Cette production d'eau par l'ONEE (branche eau) émane en 88,3% des eaux superficielles.

Quant à ses ventes, elles se sont chiffrées à 9,8 millions de m<sup>3</sup> vendus en totalité à Amendis qui assure la gestion du service de l'eau potable au niveau de la préfecture de M'diq-Fnideq, et ce pour une valeur globale de 31,4 millions de dirhams (HT).

De ce fait, les abonnés au réseau d'eau potable au niveau de la préfecture de M'diq-Fnideq sont tous affiliés à la société Amendis. Leur effectif s'élève en 2016 à 84 759 abonnés, dont 84 055 ménages et 453 administrations.

**Tableau 60 : Abonnés au réseau d'eau potable, Préfecture de Mdiq-Fnideq, Année 2016**

Clients	Usage domestique	Administrations	Préférentiel	Locaux Amendis	Industriels	Hôtels	Total préfectoral
Abonnés	84 055	453	186	35	15	15	84 759

Source : Amendis

## 13. Réseau bancaire

Le réseau bancaire préfectoral compte 37 établissements bancaires en 2016, il poursuit ainsi son élargissement puisque l'effectif des agences était de 30 agences en 2012, reflétant l'évolution des activités économiques et la diversification des offres de produits et services fournis par les banques.

Par banques, le Crédit Populaire du Maroc, Attijari Wafa Bank et la Banque Marocaine du Commerce Extérieur sont les plus représentés dans la préfecture avec 8, 6 et 6 agences respectivement.

**Tableau 61 : Implantation bancaire à la Préfecture de M'diq-Fnideq, 31/12/2016**

Agences Bancaires	Fnideq	M'diq	Martil	Préfecture de M'diq-Fnideq	Maroc
Al Barid Bank	1	2	2	5	1 020
Attijari Wafa Bank	2	2	2	6	1 176
B.M. Commerce Extérieur	2	2	2	6	729
B.M. Commerce et d'industrie	-	-	1	1	380
Crédit Agricole du Maroc	1	1	1	3	530
Crédit du Maroc	1	1	1	3	328
Crédit Immobilier et Hôtelier	1	1	1	3	256
Crédit Populaire du Maroc	3	2	3	8	1 426
Société Générale	1	-	1	2	409
Union Marocaine des Banques	-	-	-	-	6
Autres	-	-	-	-	23
<b>Ensemble</b>	<b>12</b>	<b>11</b>	<b>14</b>	<b>37</b>	<b>6 283</b>
Bank Al Maghrib	-	-	-	-	20

Source : Bank Al Maghrib, implantation bancaire, année 2016

En termes de densité bancaire, la préfecture de M'diq-Fnideq compte une agence pour 6 025 habitants contre une agence pour 5 489 au niveau national.

D'autre part, les crédits octroyés par l'ensemble des banques commerciales installées à la préfecture de M'diq-Fnideq se sont établis à la fin de l'année 2016 à 650,7 millions de dirhams, représentant ainsi seulement 19% de dépôts recueillis par ces mêmes banques se situant à 3,4 milliards de dirhams.



Tableau 62 : Dépôts et crédits bancaires, Préfecture de M'diq-Fnideq, (en 1000 DH)

Au 31 décembre de l'année	Dépôts	Crédits	Soldes
2013	2 614 466	434 191	2 180 275
2014	2 844 406	478 605	2 365 801
2015	2 996 941	616 918	2 380 023
2016	3 378 395	650 742	2 727 653

Source : Bank Al Maghrib



---

## **Partie III :**

---

### **Secteurs Sociaux**



## 14. Les caractéristiques de l'éducation

### 14.1. L'aptitude à lire et à écrire

D'après les données du RGPH 2014, 40 543 personnes âgées de 10 ans et plus ont déclaré ne pas savoir ni lire ni écrire au niveau de la préfecture de M'diq-Fnideq, ce qui évalue le taux d'analphabétisme à 24,2%, contre 35,1% en 2004. Une baisse de l'ordre de 31% due aux efforts déployés dans le but d'éradiquer ce fléau au niveau national comme au niveau des différentes subdivisions administratives du Royaume. A noter toutefois, que ce phénomène reste encore le fait de 31% de la population étudiée au niveau de la région de Tanger-Tétouan-El Hoceima.

Ceci dit, des différences de niveaux importants sont relevées entre les deux milieux de résidence, voire même entre les deux sexes. C'est ainsi qu'en 2014, 35,1% des ruraux ne savent ni lire ni écrire contre 23,5% des citadins, de même que pour 33,3% de femmes contre seulement 15,5% des hommes.

**Tableau 63 : Taux d'analphabétisme (en %) de la population âgée de 10 ans et plus selon le sexe et le milieu de résidence aux RGPH de 2004 et 2014, Préfecture de M'diq-Fnideq**

Sexe	RGPH 2004			RGPH 2014		
	Urbain	Rural	Ensemble	Urbain	Rural	Ensemble
Masculin	22,6	51,1	24,6	15,1	22,5	15,5
Féminin	44,4	72,0	46,4	32,4	48,2	33,3
Ensemble	33,1	61,3	35,1	23,5	35,1	24,2

Source : RGPH 2004 et 2014

Ainsi, des écarts significatifs ont subsisté malgré le fléchissement du niveau de ce phénomène durant la dernière période intercensitaire dans les deux milieux de résidence et pour les deux sexes.

En effet, en 2004, le taux d'analphabétisme des ruraux est presque deux fois celui des citadins, en 2014 cette disparité entre les milieux s'est atténuée. Mais quand il s'agit d'examiner cette disparité selon le sexe, on constate toujours que se sont les femmes qui sont le plus touchées par ce phénomène en comparaison aux hommes, puisque le taux d'analphabétisme féminin double celui des hommes. Ceci, est valable même lorsqu'il s'agit d'examiner le niveau de ce phénomène selon les grands groupes d'âges.

**Tableau 64: Taux d'analphabétisme (en %) selon les grands groupes d'âges et le sexe aux RGPH 2004 et 2014, Préfecture de M'diq-Fnideq**

Groupe d'âges	RGPH 2004			RGPH 2014		
	Masculin	Féminin	Ensemble	Masculin	Féminin	Ensemble
10 - 14 ans	5,7	7,1	6,4	2,0	1,9	1,9
15 - 24 ans	14,7	25,7	20,0	4,2	6,9	5,6
25 - 34 ans	22,6	47,5	34,7	11,4	28,5	19,7
35 - 49 ans	33,3	68,5	49,9	20,6	49,3	34,5
50 ans et plus	49,4	87,6	67,8	35,7	73,3	53,3
Ensemble	24,5	46,4	35,0	15,5	33,3	24,2

Source : RGPH 2004 et 2014

En effet, les taux d'analphabétisme féminins dépassent souvent de deux fois ceux des hommes quelque soit le groupe d'âges, excepté pour les enfants âgés de 10-14 ans pour lesquels c'est le taux d'analphabétisme des garçons qui dépasse cette fois celui des jeunes filles pour la première fois en 2014.

A ce propos, il convient de noter l'effort considérable qui a été consenti dans le domaine de la scolarisation des enfants durant la période intercensitaire 2004-2014, et qui a eu comme effet la réduction du taux d'analphabétisme des enfants âgés de 10 à 14 ans d'environ 70% à la préfecture de M'diq-Fnideq, en l'abaissant à 1,9% en 2014, alors qu'il culminait à 6,4% en 2004.

Toutefois, cette baisse n'a pas été particulière à cette catégorie de population, puisque la baisse du taux d'analphabétisme a été notable pour tous les groupes d'âges, ce qui a participé grandement à la réduction du niveau de ce phénomène à l'échelle de la préfecture.

En ce qui concerne la connaissance des langues, il ressort qu'un peu près du tiers de la population âgée de dix ans et plus, lit et écrit l'arabe et le français, soit 32,3 % pour le sexe masculin et 27,9 % pour le sexe féminin. Celle combinant entre plusieurs langues représente près de 13,2%, soit respectivement 13,8% et 12,6% pour le sexe masculin et féminin.

**Tableau 65: Répartition (en %) de la population âgée de 10 ans et plus selon les langues lues et écrites et le sexe aux RGPH 2004 et 2014, Préfecture de M'diq-Fnideq**

Langues lues et écrites	2004			2014		
	Masculin	Féminin	Ensemble	Masculin	Féminin	Ensemble
Néant	24,6	46,4	35,1	15,5	33,3	24,1
Arabe seul	32,3	19,0	25,9	34,7	23,7	29,4
Arabe, français	32,6	27,3	30,0	32,3	27,9	30,2
Arabe, français et autres	8,7	6,1	7,5	13,8	12,6	13,2
Arabe, autres sauf français	1,5	0,9	1,2	2,8	1,9	2,4
Autres langues	0,4	0,3	0,3	0,8	0,7	0,7
Total	100,0	100,0	100,0	100,0	100,0	100,0

Source : RGPH 2004 et 2014

## 14.2. Scolarisation

### 14.2.1. Scolarisation des enfants âgés de 7 à 12 ans

L'examen des taux de scolarisation des enfants âgés de 7 à 12 ans au RGPH 2014, révèle que 97,5% des enfants de la préfecture de M'diq-Fnideq fréquentaient l'école pendant l'année scolaire 2013-2014, contre 94,6% dans la région de Tanger-Tétouan-Al Hoceïma.

Cependant, si ce taux est pratiquement identique pour les deux sexes, il varie légèrement de 97,7% chez les urbains à 94,4% chez les ruraux.

**Tableau 66: Taux de scolarisation (en %) des enfants âgés de 7 à 12 ans selon le sexe et le milieu de résidence au RGPH 2014, Préfecture de M'diq-Fnideq**

Sexe	Urbain	Rural	Ensemble
Masculin	97,5	93,9	97,3
Féminin	97,8	94,8	97,6
Ensemble	97,7	94,4	97,5

Source : RGPH 2004 et 2014

De grands efforts sur le plan éducatif doivent être entrepris afin d'aligner le niveau d'instruction de la population rurale sur celui de la population urbaine, non seulement en mettant en place les infrastructures nécessaires, mais en sensibilisant la population rurale quant à la nécessité d'instruire leurs enfants. Et c'est le rôle de l'ensemble des intervenants dans le domaine économique et social opérant au sein du monde rural du Royaume.

### 14.2.2. Niveau d'étude de la population

La lutte contre l'analphabétisme et la scolarisation sont les corrélatifs, sur le plan instruction, du niveau d'étude de la population.

Le RGPH 2014 dévoile que 24,7% de la population âgée de 10 ans et plus n'a jamais fréquenté un établissement d'enseignement public ou privé, soit presque le taux d'analphabétisme. Ce pourcentage qui était de l'ordre de 35,1 en 2004, affirme une amélioration de 30% qui reflète les efforts qui ont été déployés dans le domaine de la scolarisation.

Concernant la population âgée de 10 ans et plus ayant déjà fréquenté un établissement scolaire, force est de constater que 6,6% de la population étudiée a déclaré avoir fréquenté le préscolaire, 30,1% ont fréquenté les classes primaires et 21,2% ont fréquenté les classes du niveau collégial. Celles ayant le niveau secondaire ou supérieur représentent respectivement 11,1% et 6,3%.

**Tableau 67: Répartition (en %) de la Population de la préfecture âgée de 10 ans et plus selon le niveau d'étude et le milieu de résidence aux RGPH 2004 et 2014, Préfecture de M'diq-Fnideq**

Niveau d'étude	2004			2014		
	Urbain	Rural	Ensemble	Urbain	Rural	Ensemble
Néant	33,2	60,0	35,1	24,1	36,0	24,7
Préscolaire	5,9	11,0	6,2	5,8	20,9	6,6
Primaire	33,1	20,7	32,2	30,0	31,8	30,1
Collégial	16,7	5,3	15,9	22,0	8,1	21,2
Secondaire	7,1	1,9	6,8	11,6	2,4	11,1
Supérieur	4,0	1,1	3,8	6,6	0,8	6,3
Total	100	100	100	100,0	100,0	100,0

Source : RGPH 2004 et 2014



## 15. Enseignement

La mise à niveau des ressources humaines passe nécessairement par l'enseignement. C'est pourquoi ce secteur a toujours figuré en tête des préoccupations nationales étant donné son rôle crucial dans la formation des générations et leur préparation à accéder à la vie active.

Ainsi, le Maroc a franchi des étapes majeures dans la réforme et l'amélioration des statistiques de ce secteur, et ce par l'application des dispositions de la charte nationale de l'éducation de la formation. Toutefois, afin d'améliorer la rentabilité et la performance du système d'éducation, le plan d'urgence a été lancé.

L'enseignement à la préfecture de M'diq-Fnideq a aussi largement évolué au cours des dernières années, soit par la création de nouveaux établissements, ou par l'évolution du nombre d'élèves scolarisés et du personnel enseignant dans tous les cycles d'enseignement.

### 15.1. Enseignement préscolaire

L'infrastructure préscolaire préfectorale compte, durant l'année scolaire 2016-17, un total de 274 établissements. L'enseignement préscolaire traditionnel est le plus dominant avec 91% des établissements, se caractérisant par sa concentration en milieu urbain.

**Tableau 68 : Etablissements, salles et classes de l'enseignement préscolaire par milieu, Préfecture de M'diq-Fnideq, année scolaire 2016-2017**

Type d'enseignement	Etablissements			Salles			Classes		
	Urbain	Rural	Total	Urbain	Rural	Total	Urbain	Rural	Total
Traditionnel	230	20	250	272	20	292	404	22	426
Moderne	13	-	13	44	-	44	50	-	50
Public	9	2	11	14	2	16	24	2	26
Total préfectoral	252	22	274	330	22	352	478	24	502

Source : Recueil statistique de l'éducation 2016-2017, Ministère de l'Éducation Nationale, de la Formation Professionnelle, de l'Enseignement Supérieur et de la Recherche Scientifique

Les effectifs préscolarisés s'élèvent à 11 973 enfants dont 96% en milieu urbain. De même, 86% des effectifs sont scolarisés dans le préscolaire traditionnel, alors que le préscolaire moderne n'abrite que 9% des effectifs, suivi du préscolaire public avec 6%.

Ces effectifs sont répartis sur 502 classes à raison de 24 élèves par classe. Ainsi, les 352 salles utilisées ne couvrent le besoin que de 70% des classes préscolaires.

Quant au taux de féminisation des scolarisés, il s'est établi à 51% des élèves, étant légèrement plus important en milieu urbain (52%) comparativement au milieu rural pour lequel le taux de féminisation demeure faible avec 19%.

**Tableau 69 : Effectifs scolarisés dans l'enseignement préscolaire par milieu, Préfecture de M'diq-Fnideq, année scolaire 2016-2017**

Type d'enseignement Préscolaire	Urbain		Rural		Total	
	Total	Dt filles	Total	Dt filles	Total	Dt filles
Traditionnel	9 760	5 190	500	90	10 260	5 280
Moderne	1 021	484	-	-	1 021	484
Public	662	328	30	12	692	340
Total préfectoral	11 443	6 002	530	102	11 973	6 104

Source : Recueil statistique de l'éducation 2016-2017, Ministère de l'Éducation Nationale, de la Formation Professionnelle, de l'Enseignement Supérieur et de la Recherche Scientifique

En matière d'encadrement, les effectifs préscolarisés sont encadrés par 342 éducateurs dont 89% de sexe féminin. Cette féminisation est caractérisée par l'enseignement préscolaire urbain avec 94% d'éducatrices, alors que le taux de féminisation en milieu rural ne dépasse les 23%.

Le taux d'encadrement se situe ainsi à une moyenne de 35 élèves par éducateur, étant plus élevé pour l'enseignement préscolaire traditionnel (38 élèves par éducateur) et faible pour l'enseignement préscolaire moderne (21 élèves par éducateur)

**Tableau 70 : Effectifs des éducateurs dans l'enseignement préscolaire par milieu, Préfecture de M'diq-Fnideq, année scolaire 2016-2017**

Type d'enseignement Préscolaire	Urbain		Rural		Total	
	Total	Dt filles	Total	Dt filles	Total	Dt filles
Traditionnel	247	227	20	3	267	230
Moderne	48	48	-	-	48	48
Public	25	25	2	2	27	27
Total préfectoral	320	300	22	5	342	305

Source : Recueil statistique de l'éducation 2016-2017, Ministère de l'Éducation Nationale, de la Formation Professionnelle, de l'Enseignement Supérieur et de la Recherche Scientifique

## 15.2. Enseignement primaire

Une importance primordiale a toujours été accordée à ce cycle d'enseignement à travers les efforts déployés pour promouvoir la scolarisation

primaire et améliorer l'offre éducative de ce cycle aussi bien en milieu urbain qu'en milieu rural, avec une attention particulière aux filles surtout rurales.

Dans ce cadre, l'offre scolaire primaire préfectorale s'est établie, durant l'année scolaire 2016-17, à 52 établissements et 17 unités satellites, dont deux écoles communautaires. Cette offre se répartie entre 40 établissements publics et 12 privés.

**Tableau 71 : Etablissements, salles et classes de l'enseignement primaire par milieu, Préfecture de M'diq-Fnideq, année scolaire 2016-2017**

Type d'enseignement	Milieu	Etabl.	Dt écoles Communautaires	Satellites	Salles utilisées	Classes
Public	Urbain	32	-	4	351	534
	Rural	8	2	13	61	83
	Total	40	2	17	412	617
Privé		12	-	0	177	168
Total préfectoral		52	2	17	589	785

Source : Recueil statistique de l'éducation 2016-2017, Ministère de l'Education Nationale, de la Formation Professionnelle, de l'Enseignement Supérieur et de la Recherche Scientifique

L'infrastructure primaire assure ainsi l'enseignement à 27 117 élèves dont 48% de filles. Ces effectifs sont répartis sur 785 classes, à raison de 35 élèves par classe (37 élèves par classe pour le public et 24 dans le privé). Cette moyenne cache aussi des disparités entre les milieux de résidence puisque les classes primaires publiques urbaines sont les plus encombrées avec 40 élèves/classes, contre 17 élèves par classe pour les classes primaires publiques rurales.

Le nombre de salles se situant à 589 salles, ne couvre le besoin que de 75% des classes, ce qui occasionne leur occupation durant pratiquement toute la journée. Ce phénomène est plus accentué dans les écoles publiques en milieu urbain avec un taux de couverture de 66% des classes, contre 73% pour le milieu rural, alors que pour les établissements privés, le nombre de salles dépasse celui des classes.

**Tableau 72 : Effectifs des scolarisés et des nouveaux inscrits dans l'enseignement primaire par milieu, Préfecture de M'diq-Fnideq, année scolaire 2016-2017**

Type d'enseignement	Urbain		Rural		Total		
	Total	Dt filles	Total	Dt filles	Total	Dt filles	
Scolarisés	Public	21 578	10 415	1 427	667	23 005	11 082
	Privé	4 112	1 947	0	0	4 112	1 947
	Total	25 690	12 362	1 427	667	27 117	13 029
Nouveaux inscrits	Public	3 530	1 705	232	103	3 762	1 808
	Privé	878	409	0	0	878	409
	Total	4 408	2 114	232	103	4 640	2 217

Source : Recueil statistique de l'éducation 2016-2017, Ministère de l'Éducation Nationale, de la Formation Professionnelle, de l'Enseignement Supérieur et de la Recherche Scientifique

Par ailleurs, l'enseignement primaire recevait, durant l'année scolaire 2016-17, un effectif de 4 640 nouveaux inscrits dont 81% aux établissements publics et dont 48% sont des filles.

En matière d'encadrement, la préfecture de M'diq-Fnideq compte 799 enseignants dont 62% de femmes. Cet effectif traduit une moyenne de 102 enseignants par 100 classes, qui ne permet pas toujours de faire face aux éventualités d'absence du personnel enseignant. Cette situation caractérise l'enseignement primaire public pour lequel le nombre de classes dépasse celui des enseignants, avec une moyenne de 95 enseignants pour 100 classes, et est plus accentuée en milieu rural avec une moyenne de 87 enseignants pour 100 classes.

**Tableau 73: Personnel enseignant par milieu, Préfecture de M'diq-Fnideq, année scolaire 2016-2017**

Type d'enseignement	Milieu	Total	Dt femmes	Enseignants/ 100 classes
Public	Urbain	516	293	97
	Rural	72	41	87
	Total	588	334	95
Privé		211	165	126
Total préfectoral		799	499	102

Source : Recueil statistique de l'éducation 2016-2017, Ministère de l'Éducation Nationale, de la Formation Professionnelle, de l'Enseignement Supérieur et de la Recherche Scientifique

Sur un autre aspect, plusieurs efforts sont consentis pour alléger les charges sociales supportées par les familles, et qui constituent un facteur qui frêne la scolarisation des enfants issues des couches défavorisées. Dans ce sens, 402 élèves du cycle primaire ont bénéficié des prestations des 6 cantines scolaires existantes en milieu rural. De même, 16 000 élèves ont profité de la

distribution des fournitures scolaires durant l'année scolaire 2016-17, 206 ont bénéficié du transport scolaire, alors que les bourses d'études ont été procurées à 250 élèves issus du milieu rural.

**Tableau 74: Bénéficiaires des cantines scolaires et des fournitures scolaires, Préfecture de M'diq-Fnideq, année scolaire 2016-2017**

Milieu	Cantines scolaires	Bénéficiaires des cantines scolaires		Bénéficiaires des internats	
		Total	Dt filles	Total	Dt filles
Urbain	-	-	-	-	-
Rural	6	402	200	-	-
Total	6	402	200	-	-

Suite :

Milieu	Boursiers		Bénéficiaires du transport		Bénéficiaires des fournitures scolaires	
	Total	Filles	Total	Filles	Total	Filles
Urbain	-	-	-	-	-	-
Rural	250	109	203	96	1012	456
Total	250	109	206	97	16000	7835

Source : Recueil statistique de l'éducation 2016-2017, Ministère de l'Éducation Nationale, de la Formation Professionnelle, de l'Enseignement Supérieur et de la Recherche Scientifique

### 15.3. Enseignement secondaire collégial

L'infrastructure scolaire collégiale a englobé, durant l'année scolaire 2016-17, 26 établissements dont 16 publics et 10 privés. Ce cycle se caractérise par sa concentration en milieu urbain, puisque le milieu rural ne compte que 2 collèges.

**Tableau 75: Etablissements, salles, classes et personnel enseignant de l'enseignement secondaire collégial par milieu, Préfecture de M'diq-Fnideq, année scolaire 2016-2017**

Type d'enseignement	Milieu	Etabl.	Salles	Classes	Enseignants	
					Total	Dt femmes
Public	Urbain	14	186	293	367	171
	Rural	2	48	16	29	17
	Total	16	234	309	396	188
Privé		10	63	40	129	49
Total préfectoral		26	297	349	525	237

Source : Recueil statistique de l'éducation 2016-2017, Ministère de l'Éducation Nationale, de la Formation Professionnelle, de l'Enseignement Supérieur et de la Recherche Scientifique

Avec 297 salles utilisées, ce nombre ne couvre le besoin que de 85% des classes, ce qui occasionne la sur-occupation des salles. Ce phénomène est plus accentué dans les collèges publics urbains avec un taux de couverture de 63%

des classes seulement, alors que pour les établissements privés, le nombre de salles dépasse celui des classes.

Ces établissements assurent ainsi l'enseignement à 12 909 élèves dont 49% de filles, la même proportion étant relevée pour les deux milieux de résidence et pour les deux types d'enseignement.

Ces effectifs sont répartis sur 349 classes, soit une moyenne de 37 élèves par classe, ce qui dénote l'encombrement des classes dans ce cycle d'enseignement. Les classes collégiales publiques urbaines sont les plus encombrées avec 40 élèves/classes, contre 31 élèves par classe pour les classes collégiales publiques rurales.

**Tableau 76: Effectifs des scolarisés dans l'enseignement secondaire collégial par milieu, Préfecture de M'diq-Fnideq, année scolaire 2016-2017**

Type d'enseignement	Milieu	Elèves	Dont filles	Elèves /classes
Public	Urbain	11 629	5 642	40
	Rural	493	248	31
	Total	12 122	5 890	39
Privé		787	385	20
Total préfectoral		12 909	6 275	37

Source : Recueil statistique de l'éducation 2016-2017, Ministère de l'Éducation Nationale, de la Formation Professionnelle, de l'Enseignement Supérieur et de la Recherche Scientifique

Concernant le nombre d'enseignants du cycle collégial, il s'élève dans la préfecture de M'diq-Fnideq à 525 enseignants dont 45% de femmes. Cet effectif traduit une moyenne de 150 enseignants par 100 classes, soit 125 enseignants/100 classes pour les établissements publics urbains, et 181 pour les établissements publics ruraux, puis 323 enseignants/100 classes pour le collégial privé.

D'autre part, un intérêt particulier est accordé aux opérations d'appui social au profit des élèves du collégial, notamment ceux issus du milieu rural en vue d'améliorer leurs conditions de scolarisation. Dans ce sens, la préfecture de M'diq-Fnideq a abrité, durant l'année scolaire 2016-17, un internat logeant 156 internes, de même le transport scolaire est procuré à 172 collégiens. D'une autre part, pour alléger les charges sociales supportées par les familles, 804 élèves ont bénéficié des fournitures scolaires, tandis que 356 autres bénéficient de bourses d'études.

**Tableau 77: Bénéficiaires des cantines scolaires, des internats, des bourses et des fournitures scolaires, Préfecture de M'diq-Fnideq, année scolaire 2016-2017**

Milieu	Cantines	Bénéficiaires des cantines scolaires		Internats		Bénéficiaires des internats	
		Total	Dt filles	Total	Dt filles	Total	Dt filles
Urbain	-	-	-	-	-	-	-
Rural	1	-	-	1	-	156	70
Total	1	-	-	1	-	156	70

Suite :

Milieu	Boursiers		Bénéficiaires du transport		Bénéficiaires des fournitures scolaires	
	Total	Filles	Total	Filles	Total	Filles
Urbain	-	-	139	71	-	-
Rural	356	148	33	6	804	367
Total	356	148	172	77	804	367

Source : Recueil statistique de l'éducation 2016-2017, Ministère de l'Éducation Nationale, de la Formation Professionnelle, de l'Enseignement Supérieur et de la Recherche Scientifique

#### 15.4. Enseignement secondaire qualifiant

L'offre scolaire secondaire qualifiante s'est établie, durant l'année scolaire 2016-17, à 9 établissements dont 8 publics et 1 privé. Ce cycle se caractérise par son implantation exclusive en milieu urbain, puisque le milieu rural ne compte aucun lycée.

**Tableau 78: Etablissements, salles, classes et personnel enseignant de l'enseignement secondaire qualifiant par milieu, Préfecture de M'diq-Fnideq, année scolaire 2016-2017**

Type d'enseignement	Milieu	Etabl.	Salles utilisées	Classes	Enseignants	
					Total	Dt femmes
Public	Urbain	8	160	195	395	172
	Rural	-	-	-	2	2
	Total	8	160	195	397	174
Privé		1	16	11	23	6
Total préfectoral		9	176	206	420	180

Source : Recueil statistique de l'éducation 2016-2017, Ministère de l'Éducation Nationale, de la Formation Professionnelle, de l'Enseignement Supérieur et de la Recherche Scientifique

Les 176 salles utilisées dans ces établissements couvrent le besoin de 85% des classes. Ainsi, le phénomène de sur-occupation des classes est plus accentué dans les établissements publics urbains avec un taux de couverture de 82% des classes.

Les établissements secondaires qualifiants assurent ainsi l'enseignement à 6 960 élèves dont 55% de filles. Ces effectifs sont répartis sur 206 classes, soit une moyenne de 34 élèves par classe, dénotant la sur-occupation des classes

dans ce cycle d'enseignement, mais qui demeure un phénomène caractérisant les lycées publics urbains dans lesquels la moyenne est de 35 élèves par classe.

**Tableau 79: Effectifs des scolarisés dans l'enseignement secondaire qualifiant par milieu, Préfecture de M'diq-Fnideq, année scolaire 2016-2017**

Type d'enseignement	Milieu	Elèves	Dont filles	Elèves /classes
Public	Urbain	6 657	3 692	34
	Rural	-	-	-
	Total	6 657	3 692	34
Privé		303	137	28
Total préfectoral		6 960	3 829	34

Source : Recueil statistique de l'éducation 2016-2017, Ministère de l'Education Nationale, de la Formation Professionnelle, de l'Enseignement Supérieur et de la Recherche Scientifique

Le nombre d'enseignants du cycle secondaire qualifiant s'élève dans la préfecture de M'diq-Fnideq à 420 enseignants dont 43% de femmes, ce qui traduit une moyenne confortable de 204 enseignants par 100 classes, soit 203 enseignants/100 classes pour les établissements publics, et 209 enseignants/100 classes pour les établissements privés.

D'autre part, en termes d'opérations d'appui social au profit des élèves du secondaire qualifiant, on note que 33 lycéens sont logés à Dar Talib et que 90 autres bénéficient du transport scolaire, et ce en vue de lutter contre les déperditions scolaires en allégeant les charges supportées par leurs familles.

**Tableau 80: Bénéficiaires de Dar Talib et du transport scolaire, Préfecture de M'diq-Fnideq, année scolaire 2016-2017**

Milieu	Bénéficiaires de Dar Talib		Bénéficiaires du transport scolaire	
	Total	Dt filles	Total	Dt filles
Urbain	33	33	90	49
Rural	-	-	-	-
Total	33	33	90	49

Source : Recueil statistique de l'éducation 2016-2017, Ministère de l'Education Nationale, de la Formation Professionnelle, de l'Enseignement Supérieur et de la Recherche Scientifique



## 16. Enseignement supérieur et formation des cadres

### 16.1. Universités

La préfecture de M'diq-Fnideq abrite 3 établissements universitaires parmi les 11 établissements affiliés à l'Université Abdelmalek Essaâdi qui siège à la province de Tétouan. Ce sont la Faculté Poly-disciplinaire, l'Ecole Normale Supérieure puis la Faculté des Lettres et Sciences Humaines, toutes sises à la municipalité de Martil.

Exprimée en places physiques, la capacité d'accueil de ces établissements s'élève à 7 795 places durant l'année universitaire 2016-2017, représentant 26% de la capacité d'accueil de l'Université Abdelmalek Essaâdi.

**Tableau 81: Capacité d'accueil exprimée en places physiques par établissement, Préfecture de M'diq-Fnideq, année universitaire 2016-2017**

Etablissement	Capacité d'accueil
Faculté Poly disciplinaire	3137
Ecole Normale Supérieure	1 625
Faculté des Lettres et Sciences Humaines	3 033
Ensemble préfectoral	7 765
Université Abdelmalek Essaâdi-Tétouan	30 191

Source : Statistiques universitaires 2013-2014, Ministère de l'Enseignement Supérieur, de la Recherche Scientifique et de la Formation des cadres

L'effectif global des étudiants qui poursuivaient leurs études dans les trois établissements universitaires de la préfecture de M'diq-Fnideq durant l'année universitaire 2016-2017 s'élevait à 34 290 étudiants soit une augmentation de 21% par rapport à l'année universitaire précédente représentant 40% des étudiants de l'Université Abdelmalek Essaâdi.

**Tableau 82: Etudiants par établissement, Préfecture de M'diq-Fnideq, année universitaire 2016-2017**

Etablissement	Etudiants		
	Tous cycles	Dont féminin	Dont étrangers
Faculté Poly disciplinaire	18 726	8 244	53
Ecole Normale Supérieure Tétouan	1 073	533	14
Faculté des Lettres et Sciences Humaines	14 491	7 336	67
Ensemble préfectoral	34 290	16 113	134
Université Abdelmalek Essaâdi-Tétouan	85 564	41 227	1 375

Source : Statistiques universitaires 2016-2017, Ministère de l'Enseignement Supérieur, de la Recherche Scientifique et de la Formation des cadres

Par cycle d'enseignement, on relève que, en plus des 31 723 étudiants qui suivent le cycle normal, 1 802 sont inscrits au master et 765 inscrits au cycle de doctorat. Ces effectifs représentent respectivement 42%, 30%, et 19% de effectifs leurs homologues à l'Université Abdelmalek Essaâdi

**Tableau 83: Etudiants par établissement et par cycle d'enseignement, année universitaire 2016-2017**

Etablissement	Nouveaux inscrits	Cycle Normale	Master	Doctorat
Faculté Poly disciplinaire	6 399	17 903	823	-
Ecole Normale Supérieure Tétouan	148	785	288	-
Faculté des Lettres et Sciences Humaines	3 402	13 035	691	765
Ensemble préfectoral	9 949	31 723	1 802	765
Université Abdelmalek Essaâdi-Tétouan	22 103	75 641	5 996	3 927

Source : Statistiques universitaires 2016-2017, Ministère de l'Enseignement Supérieur, de la Recherche Scientifique et de la Formation des cadres

En matière d'encadrement, les étudiants des établissements universitaires de la préfecture de M'diq-Fnideq sont encadrés par un effectif de 255 enseignants dont 17%, de femmes. Ces valeurs étant respectivement de 999 et 22% pour l'Université Abdelmalek Essaâdi.

## 17. Formation professionnelle

La formation professionnelle permet d’acquérir la qualification nécessaire à l’exercice d’un métier ou d’une activité professionnelle, pouvant faciliter l’insertion au travail, et ce en vue de répondre aux aspirations des jeunes d’une part, et aux exigences du marché de l’emploi d’une autre.

Ainsi, la formation professionnelle durant l’année scolaire 2016-2017, est accessible au niveau de la préfecture de M’diq-Fnideq via 13 établissements de formation dont 8 établissements privés et 5 établissements publics relevant de 2 départements formateurs, à savoir l’OFPPT et le Ministère de la Jeunesse et des sports. L’ensemble de ces établissements offrent une capacité d’accueil globale de 2 171 places pédagogiques.

**Tableau 84: Etablissements de la formation professionnelle, Préfecture de M’diq-Fnideq, année scolaire 2016-17**

Départements formateurs	Public				Privé	
	CPQ		ISTA		Nbre	Capacité
	Nbre	Capacité	Nbre	Capacité		
OFPPT			3	1 600	-	-
Ministère de la Jeunesse et des sports	2	260			-	-
Total Préfectoral	2	260	3	1600	8	311

Source : Délégation Régionale de la Formation Professionnelle

Ces établissements ont accueilli 3 141 stagiaires durant l’année scolaire 2016-17 dont 88% dans les établissements publics. A noter le poids de l’élément féminin avec une proportion de 20% de l’ensemble des stagiaires, particulièrement pour le niveau de technicien spécialisé (30%).

**Tableau 85: Effectif des stagiaires par secteur et département formateur, Préfecture de M’diq-Fnideq, année scolaire 2016-17**

Secteur	Spécialisation		Qualification		Technicien		Technicien spécialisé	
	Total	Dt filles	Total	Dt filles	Total	Dt filles	Total	Dt filles
Privé	200	66	50	36	69	44	61	53
Public	262	25	540	94	1233	124	726	183
Dont : OFPPT	258	21	476	30	1233	124	726	183
Ministère de la Jeunesse et des sports	4	4	64	64	-	-	-	-
Total Préfectoral	462	91	590	130	1302	168	787	236

Source : Délégation Régionale de la Formation Professionnelle

Dix filières de formation sont offertes par les établissements de formation professionnelle dans la préfecture (privés et publics confondus), toutefois, il est à relever que la filière «Tourisme-Hôtellerie» et celle de «Coiffure-Esthétique»,

attirent les plus grands nombres de stagiaires avec 43% et 24% des effectifs respectivement.

**Tableau 86: Effectif des stagiaires par secteur et par filières de formation, Préfecture de M'diq-Fnideq, année scolaire 2016-17**

Filières de formation	Public		Privé		Total	
	Total	Dt filles	Total	Dt filles	Total	Dt filles
Administration, Gestion et Commerce	257	55	13	6	270	61
Textile-Habillement	85	46	0	0	85	46
Tourisme-Hôtellerie	1335	0	0	0	1335	0
IMMEE	289	162	0	0	289	162
BTP	227	4	0	0	227	4
Agriculture	0	0	0	0	0	0
TIC	9	0	37	0	46	0
Paramédicale Santé	0	0	130	19	130	19
Coiffure-Esthétique	559	150	200	108	759	258
Pêche	0	9	0	66	0	75
<b>Total Préfectoral</b>	<b>2761</b>	<b>426</b>	<b>380</b>	<b>199</b>	<b>3141</b>	<b>625</b>

Source : Délégation Régionale de la Formation Professionnelle

Le personnel formateur se chargeant d'encadrer les stagiaires s'élève à 72 encadreurs dont 43 permanents et 29 vacataires, ce qui donne un taux d'encadrement d'un formateur pour 44 stagiaires.

## 18. Santé

### 18.1. Infrastructure sanitaire

L'infrastructure sanitaire de la préfecture de M'diq-Fnideq se compose en 2016 de 11 formations : 1 hôpital général provincial (HGP) à M'diq, 1 hôpital local à Fnideq, 2 centres de santé ruraux communaux (CSRC) couvrant Les communes de Allyène et Belyounech et 7 centres de santé urbains (CSU) :

**Tableau 87: Hôpitaux publics de la Préfecture de M'diq-Fnideq, 2016**

Commune	Hôpital local		Hôpital général préfectoral		Dispensaire		Centre de Santé	
	Nbre	Lits	Nbre	Lits	Nbre	Lits	Nbre	Lits
Fnideq	1	30	-	-	-	-	2	-
Martil	-	-	-	-	-	-	3	6
M'diq	-	-	1	40	-	-	2	-
Allyène	-	-	-	-	-	-	1	-
Belyounech	-	-	-	-	-	-	1	-
Préfecture	1	30	1	40	0	0	9	6

Source : Délégation Préfectorale de la Santé

Quant à la capacité litière à la préfecture de M'diq-Fnideq, elle s'élève à 76 lits, traduisant une moyenne élevée de 2 933 hab/lit.

### 18.2. Encadrement médical

L'encadrement sanitaire à la préfecture de M'diq-Fnideq est assuré, en 2016, par 75 médecins dont 52 généralistes. Les formations sanitaires publiques sont encadrées par 49 médecins : 30 médecins généralistes et 19 spécialistes : Parmi ces médecins, 34 exercent dans le réseau hospitalier et 15 dans le réseau des soins de santé de base (13 en milieu urbain et 2 en milieu rural). Aussi, 26 médecins exercent dans le secteur privé dont 22 médecins généralistes.

**Tableau 88: Répartition des médecins par spécialité et par secteur, Préfecture de M'diq-Fnideq, année 2016**

Spécialité	Secteur public	Secteur privé	Total
Anatomopathologie	-	-	0
Anesthésie-Réanimation	2	-	2
Biologie médicale	1	1	2
Cardiologie	1	-	1
Chirurgie générale	2	-	2
Chirurgie infantile	-	-	0
Dermatologie-Venerologie	1	-	1
Electroradiologie	1	-	1
Endocrinologie	-	-	0
Gastrologie	-	-	0
Gynécologie	4	1	5
Hématologie	-	-	0
Médecine générale	30	22	52
Médecine interne	-	-	0
Médecine de travail	-	-	0
Néphrologie	-	-	0
Neurologie	-	-	0
Neurochirurgie	-	-	0
Neuropsychiatrie	-	-	0
Ophthalmologie	-	-	0
ORL	1	-	1
Pédiatrie	3	-	3
Pneumo-phtisiologie	1	-	1
Pathologie digestive	1	-	1
Radiothérapie	-	-	0
Rhumatologie	-	-	0
Santé publique	-	-	0
Traumato-orthopédie	1	-	1
Urologie	-	-	0
Autres spécialités	-	2	2
<b>Total Préfectoral</b>	<b>49</b>	<b>26</b>	<b>75</b>

Source : Délégation Préfectorale de la Santé

Le nombre de médecins traduit ainsi une couverture médicale préfectorale de 34 médecins/100 000 habitants.

### 18.3. Encadrement paramédical

En 2016, le personnel paramédical public au niveau de la préfecture de M'diq-Fnideq compte 171 adjoints de santé, dont 146 IDE (Infirmier Diplômé d'Etat) et 14 ASB (Adjoints de Santé Brevetés), ce qui reflète une densité de 7,7 adjoints de santé /10 000 hab, et 3,5 adjoints de santé/médecin public.

Tableau 89: Personnel paramédical public, Préfecture de M'diq-Fnideq, année 2016

Personnel paramédical	IDE	ASB	Autres	Total	Densité par médecin
Total préfectoral public	146	14	11	171	3,5
Dont exerçant :					
- réseau hospitalier	109	3	8	120	3,5
- réseau des soins de santé de base	37	11	3	51	3,4
• Urbain	35	11	3	49	3,8
• Rural	2	0	0	2	1,0

Source : Délégation Préfectorale de la Santé

#### 18.4. Productions des établissements de santé

L'activité de la santé publique se manifeste, entre autres, dans les programmes sanitaires qu'elle mène de façon permanente.

Ainsi, au cours de l'année 2016, 28 217 prises de vaccins ont été effectuées au profit des enfants âgés de 0 à 23 par le programme national d'immunisation. La tranche d'âge 0-11 mois représente à elle seule 98,9% du total des vaccinations.

Tableau 90: Activités du programme national d'immunisation, Préfecture de M'diq-Fnideq, année 2016 (Unité: Nombre de prises)

Milieu	B.C.G	D.T. C.P			VAR	H-B
		1ère	2ème	3ème		
programme national d'immunisation des enfants âgés de 0-11 mois						
Urbain	4 613	4 567	4 493	4 452	4 552	4 053
Rural	225	253	258	227	251	142
Ensemble	4 838	4 820	4 571	4 679	4 803	4 195
programme national d'immunisation des enfants âgés de 12-23 mois						
Urbain	153			149 *		0
Rural	9			0 *		0
Ensemble	162			149 *		0

Source : Délégation Préfectorale de la Santé

B.C.G : Bacille de Calmette et Guérin (vaccin anti-tuberculeux)

D.T.C.P : Diphtérie, Tétanos, Coqueluche, Poliomyélite

V.A.R: Vaccin Anti-Rougeoleux

H-B : Hépatite B

\* : Ces valeurs concernent Les trois prises de la D.T.C.P et la VAR

D'autre part, le programme de planification familiale a concerné 10 054 femmes dont 3 058 nouvelles bénéficiaires.

**Tableau 91 : Activités du programme de planification familiale, Préfecture de M'diq-Fnideq, année 2016**

Milieu	Nouvelles acceptantes	Anciennes acceptantes
Urbain	2 945	9 652
Rural	113	402
Ensemble	3 058	10 054

Source : Délégation Préfectorale de la Santé



## 19. Jeunesse et sports

L'encadrement des jeunes par la promotion d'activités sportives et culturelles, constitue l'une des principales vocations du secteur de la jeunesse et des sports, dans l'objectif de leur protection contre la délinquance et l'exclusion, ainsi que la découverte de jeunes talents participant à la prospérité du sport marocain tant à l'échelle nationale qu'internationale.

Ainsi, la préfecture de M'diq-Fnideq abrite au total 45 installations sportives afin de permettre aux jeunes de pratiquer des activités sportives diversifiées, ce qui traduit une densité d'un établissement pour presque 5 000 habitants.

**Tableau 92: Installations sportives, Préfecture de M'diq-Fnideq, année 2016**

Discipline sportive	Nombre d'installations
Terrains de foot-ball	2
Terrains de basket-ball	12
Terrains de hand-ball	12
Terrains de volley-ball	12
Terrains de tennis	2
Terrains de rugby	0
Terrains de golf	1
Salles de sport	3
Complexes sportifs	0
Piscines	1
<b>Total Préfectoral</b>	<b>45</b>

Source : Délégation Préfectorale de la Jeunesse et des Sports

Dans le même sens, la préfecture compte, en 2016, 107 clubs sportifs adhérents aux fédérations correspondantes, distribuées sur 22 disciplines. Ils sont répartis comme suit:

Tableau 93: Clubs sportifs selon la fédération, Préfecture de M'diq-Fnideq, année 2016

Fédération	Nombre de clubs
Foot-ball	22
Basket-ball	2
Hand-ball	1
Athlétisme	3
Natation	0
Gymnastique	2
Cyclisme	1
Boxe	1
Pétanque	2
Echec	1
Gros moto	0
Taekwondo	18
Full contact	10
Karate	8
Sport des handicaps	1
Culturisme	15
Planche à voiles	1
Volly ball	2
Aérobic	10
Badminton	1
Sports Equestres	1
Plongée	5
Total Préfectoral	107

Source : Délégation Préfectorale de la Jeunesse et des Sports

Outre le sport, le secteur de la jeunesse et des sports veille aussi sur d'autres activités intéressant les femmes, les enfants et les jeunes. Dans ce sens, la préfecture abrite 3 foyers féminins comptant 275 bénéficiaires, 2 jardins d'enfants abritant 80 enfants bénéficiaires, et 3 maisons de jeunes comptant 3100 participants aux activités normales et de rayonnement.

**Tableau 94 : Etablissements de la jeunesse et des sports, Préfecture de M'diq-Fnideq, année 2016**

Etablissements	Nombre
- Foyers Féminins	
. Foyers	3
. Bénéficiaires	275
- Jardins d'enfants	
. Etablissements	2
. Nombre d'enfants	80
. Jardinières	...
- Maison de jeunes	
. Etablissements	3
. Participants aux activités normales	950
. Participants aux activités de rayonnement	2 150

Source : Délégation Préfectorale de la Jeunesse et des Sports

## 20. Entraide nationale

Dans le but d'apporter toute forme d'aide et d'assistance aux populations défavorisées, et de concourir aussi bien à la promotion familiale et sociale qu'à la lutte contre la pauvreté, la marginalisation et l'exclusion, l'entraide nationale agit par le biais de ses 33 centres implantés dans le territoire préfectoral.

Son action cible aussi bien les femmes que les enfants, les personnes âgées, les personnes en situation difficile, et ce par le biais de ses programmes.

**Tableau 95: Programmes de l'Entraide Nationale, Préfecture de M'diq-Fnideq, année 2016**

Programme	Centres	Bénéficiaires	Encadreurs
Centres d'Education et de Formation	11	658	29
Dar Al Mouwaten	1	23	1
Education Préscolaire	8	260	12
Etablissements de Protection Sociale	2	88	22
Centres pour Handicapés	2	66	15
Coopérative Youssoufia des paralytiques et organisations Alaouites pour la protection des malvoyants	2	26	2
Centres de Formation Professionnelle	-	-	-
Espaces d'alphabétisation	4	116	4
Maisons d'associations	3	1428	6

Source : Délégation Préfectorale de l'Entraide Nationale  
NB : Certains centres contiennent plusieurs prestations.

### 20.1. Centres d'Education et de Formation (CEF)

La préfecture de M'diq-Fnideq abrite 11 centres d'Education et de Formation, comptant 658 bénéficiaires encadrés par 29 encadreurs. Ces centres ciblent les femmes issues des couches sociales démunies et les jeunes enfants déscolarisés issus de familles nécessiteuses dans le but de leur permettre d'apprendre des métiers de production et de services. Ces 11 centres se répartissent à raison de 3 centres dans chacune des Municipalités de Martil et M'diq, 2 à Fnideq et 3 à la commune rurale de Allyene.

### 20.2. Programme d'éducation préscolaire

L'action de l'entraide nationale consiste aussi dans les programmes d'éducation préscolaire qui permettent d'offrir une égalité des chances aux enfants âgés de 4 à 6 ans issus de familles pauvres en matière d'éducation

préscolaire. Dans ce cadre cette action est assurée par le biais de 8 jardins d'enfants accueillant 260 bénéficiaires et encadrés par 12 encadreurs. Ces centres sont répartis à raison de 3 centres à Martil, 1 dans chacune des Municipalités de à M'diq et Fnideq et 3 à la commune rurale de Allyene.

### **20.3. Programme de protection sociale**

A travers les établissements de protection sociale, l'entraide nationale vise aussi l'accueil et le renforcement des capacités scolaires des enfants en situation difficile par l'hébergement, l'alimentation, les soins, l'habillement et l'hygiène. Ce programme assure aussi la prise en charge des personnes âgées, personnes handicapées ou en situation difficile. Dans ce cadre, la préfecture compte 2 établissements de protection sociale, accueillant 88 bénéficiaires et encadrés par 22 encadreurs. Ces deux établissements sont sis aux municipalités de M'diq et de Fnideq.

### **20.4. Centres pour handicapés**

La préfecture de M'diq-Fnideq compte 2 centres pour handicapés accueillant 66 bénéficiaires encadrés par 15 encadreurs. Le but étant de permettre aux personnes en situation d'handicap, de bénéficier d'un certain nombre de services, dont notamment l'accueil, l'assistance psychosociale, l'habillement et l'hygiène, les soins sanitaires de base, la rééducation, la formation, etc.

### **20.5. Programme : Alphabétisation**

Ce programme dispense des cours d'alphabétisation pour les personnes âgées de 15 ans et plus, afin de les encourager à s'insérer dans le programme de l'éducation fondamentale des adultes. Dans ce cadre, la préfecture de M'diq-Fnideq compte 4 espaces d'alphabétisation accueillant 116 bénéficiaires, encadrés par 4 encadreurs.

### **20.6. Programme d'aide en nature**

Parmi les programmes, on note aussi le programme de l'aide en nature qui consiste en une aide permanente aux personnes handicapées qui adhèrent à l'Organisation Alaouite pour la Promotion des Aveugles au Maroc, puis à la Fédération Youssoufia des Personnes Handicapés Moteurs. Ainsi, la préfecture

compte 2 centres d'aide en nature ayant distribué, entre autres, 390 kg de farine et 234 litres d'huile et 312 kg de lentilles en 2016, le nombre de bénéficiaires étant de 26 personnes.





المندوبية السامية للتخطيط

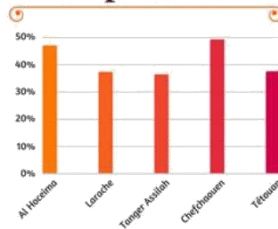
ⵜⴰⴳⴷⴰⵢⵜ ⵜⴰⵎⴳⴷⴰⵢⵜ ⵜⴰⵏⴷⴰⵢⵜ | ⵙⴱⴰⵏⵓⵎ

HAUT-COMMISSARIAT AU PLAN



3.540.012

Population



40.8%

Taux d'Emploi



9.6%

Taux de Chômage



IPC Mars

Tanger -0.4%

Tétouan 0.6%

Al Hoceima 0.2%

Direction Régionale de Tanger Tétouan-Al Hoceima

Angle Bd Youssef Ibn Tachefine et Bd Ibn Toumart- B.P 104- Tanger

Tél. 05 39 94 06 98 / Fax : 05 39 94 03 64

Email : [hcptanger@yahoo.fr](mailto:hcptanger@yahoo.fr)

[www.hcp.ma/region-tanger](http://www.hcp.ma/region-tanger)