

المملكة المغربية



المنذوبية السامية للتخطيط

ⵜⴰⴳⴷⴰⵏⵜ ⵜⴰⴷⵓⵏⵏⵉⵜ | ⵙⴰⵎⵓⵔ ⵏ ⵏⵓⵔⵓⵏⵉⵎⵓⵏ
HAUT-COMMISSARIAT AU PLAN

DIRECTION REGIONALE DE TANGER-
TETOUAN-AL HOCEIMA

CARACTERISTIQUES DEMOGRAPHIQUES, SOCIOECONOMIQUES DE LA POPULATION DE L'ANCIENNE MEDINA DE TETOUAN



Septembre 2019

المملكة المغربية



المنذوبية السامية للتخطيط

ⵜⴰⴳⴷⴰⵏⵜ ⵜⴰⵎⴳⴷⴰⵢⵜ ⵜⴰⵏⴳⴷⴰⵢⵜ
HAUT-COMMISSARIAT AU PLAN

DIRECTION REGIONALE DE TANGER-TETOUAN-AL HOCEIMA

CARACTERISTIQUES DEMOGRAPHIQUES, SOCIOECONOMIQUES DE LA POPULATION DE L'ANCIENNE MEDINA DE TETOUAN



SOMMAIRE

Introduction	9
1. Aperçu sur la médina de Tétouan	13
2. Profil sociodémographique de la population de la Médina de Tétouan	15
2.1 Population médinoise selon le sexe et le groupe d'âges.....	15
2.2 Etat matrimonial de la population médinoise.....	17
2.3 Caractéristiques de l'éducation de la population médinoise.....	18
3. Activité économique de la population de la Médina de Tétouan	21
3.1 Population Active.....	21
3.2 Taux d'activité.....	21
4. Ménages et conditions d'habitation à la Médina de Tétouan	24
4.1. Ménages médinois.....	24
4.2. Conditions d'habitation à la Médina.....	25
a. Type d'habitat.....	25
b. Ancienneté du logement.....	26
c. Occupation des logements.....	27
d. Occupation des pièces.....	27
e. Statut d'occupation.....	28
f. Equipement des logements.....	29
g. Equipements domestiques.....	32
h. Mode d'évacuation des eaux usées.....	32
i. Mode d'évacuation des déchets ménagers.....	33

TABLEAUX

Tableau 1 : Population de la Médina et de la municipalité de Tétouan selon les groupes d'âges quinquennaux et le sexe, RGPH 2014	15
Tableau 2 : Structure par âge (en %) de la population de la Médina et de la municipalité de Tétouan, RGPH 2014	17
Tableau 3 : Répartition (en %) de la Population âgée de 15 ans et plus selon l'état matrimonial et le sexe, Médina et municipalité de Tétouan, RGPH 2014.....	17
Tableau 4 : Age au premier mariage selon le sexe de la population de la Médina et municipalité de Tétouan, RGPH 2014	18
Tableau 5 : Taux de célibat (en %) à 55 ans selon le sexe, Médina et Municipalité de Tétouan, RGPH 2014.....	18
Tableau 6 : Taux d'analphabétisme (en %) de la population âgée de 10 ans et plus selon le sexe, Médina et Municipalité de Tétouan, RGPH 2014.....	19
Tableau 7 : Taux d'analphabétisme (en %) selon les grands groupes d'âges et le sexe, Médina et Municipalité de Tétouan, RGPH 2014	19
Tableau 8 : Répartition (en %) de la population âgée de 10 ans et plus selon le niveau d'étude, Médina et Municipalité de Tétouan, RGPH 2014	20
Tableau 9 : Répartition (en %) de la population active selon le sexe, Médina et Municipalité de Tétouan, RGPH 2014	21
Tableau 10 : Taux d'activité (en %) de la population de la province selon le sexe, Médina et Municipalité de Tétouan, RGPH 2014	22
Tableau 11 : Taux d'activité (en %) selon le groupe quinquennal d'âges et le sexe, Médina et Municipalité de Tétouan, RGPH 2014	22
Tableau 12 : Répartition (en %) de la population (AO et CH2) selon la situation dans la profession, Médina et Municipalité de Tétouan, RGPH 2014.....	23

Tableau 13 : Ménages et taille moyenne des ménages, Médina et Municipalité de Tétouan, RGPH 2014	24
Tableau 14 : Structure des ménages selon la taille, Médina et Municipalité de Tétouan, RGPH 2014	25
Tableau 15 : Répartition (en %) des ménages selon le type d'habitat, Médina et Municipalité de Tétouan, RGPH 2014	26
Tableau 16 : Répartition (en %) des ménages selon l'ancienneté du logement, Médina et Municipalité de Tétouan, RGPH 2014	26
Tableau 17 : Structure des ménages par logement, Médina et Municipalité de Tétouan, RGPH 2014	27
Tableau 18 : Taux d'occupation (personnes par pièces) et Répartition des ménages (%) selon le nombre de pièces d'habitation, Médina et Municipalité de Tétouan, RGPH 2014.....	28
Tableau 19: Répartition des ménages (%) selon le statut d'occupation des logements, Médina et Municipalité de Tétouan, RGPH 2014	29
Tableau 20 : Proportion des ménages disposant de certains éléments de confort dans le logement, Médina et Municipalité de Tétouan, RGPH 2014.....	29
Tableau 21 : Proportion des ménages disposant de certains éléments de confort dans le logement selon le statut d'occupation, Médina et Municipalité de Tétouan, RGPH 2014	30
Tableau 22: Répartition (en %) des ménages selon le type de raccordement aux réseaux publics de distribution d'électricité et d'eau courante, Médina et Municipalité de Tétouan, RGPH 2014	31
Tableau 23 : Proportion des ménages dotés de certains équipements domestiques, Médina et Municipalité de Tétouan, RGPH 2014.....	32
Tableau 24 : Proportion des ménages selon le mode d'évacuation des eaux usées, Médina et Municipalité de Tétouan, RGPH 2014.....	33
Tableau 25 : Répartition (en %) des ménages selon le mode d'évacuation des déchets ménagers, Médina et Municipalité de Tétouan, RGPH 2014	33

INTRODUCTION

Premier noyau de la ville de Tétouan, l’Ancienne Médina présente des caractéristiques particulières tant sur le plan architectural qu’urbanistique, visibles et appréhendables par une simple visite dans les ruelles et sites de la médina.

Mais ces différences ne se limiteraient pas uniquement à l’aspect physique, mais concernent aussi les caractéristiques sociodémographiques et conditions d’habitation des populations résidant dans cet espace antique.

Ce sont ces particularités-là qui font l’objet du présent document. Ainsi, en se référant aux données du Recensement Général de la Population et de l’Habitat réalisé en 2014, cette étude s’apprête à examiner le profil sociodémographique et économique de la population résidante sans l’Ancienne Médina et cerner les différences qu’elle présente par rapport à celle de la municipalité de Tétouan, dont elle fait partie. Des différences en termes d’âge de la population, état matrimonial, éducation et activité.

Ce document traite aussi les conditions d’habitation des ménages médinois et met en exergue des conditions moins commodes que celles vécues dans l’ensemble de la municipalité, que ce soit en rapport à l’occupation des logements, des pièces d’habitation, ou l’équipement en biens essentiels.

Ceci étant, l’aire, objet de cette étude, porte sur l’Ancienne Médina de Tétouan, qui est un espace délimité par les remparts qui l’entourent.

Encadré 1 : Histoire de l'Ancienne Médina au Maroc

Depuis longtemps, le mot médina provenant du mot arabe, signifiait « la ville » par opposition au mot «Karia». Avec la colonisation européenne et la création de « villes nouvelles » qui sont venues se juxtaposer aux anciennes médinas, la signification du terme s'est restreinte à la notion de « ville historique » ou « ville traditionnelle ». Actuellement aucune définition exacte de la médina n'est adoptée officiellement, et aucune délimitation géographique précise n'est encore disponible. Toutefois, le Haut Commissariat au Plan a avancé en 1999 une définition qui semble assez proche du terme, ainsi : «est définie comme médina tout ensemble de quartiers citadins, d'origine précoloniale et initialement entouré de murailles». Par ailleurs selon un spécialiste des cités Arabo-islamique²: «les villes marocaines se sont reconstituées au XIIIe, XIVe, XVe siècles et ont continué à évoluer jusqu'à la colonisation. Ce sont des villes protégées, constituées par quartiers, eux-mêmes enveloppés».

Les médinas se caractérisent par une grande mixité d'activités humaines. Elles forment un espace où viennent se juxtaposer les fonctions résidentielles, économiques, sociales et culturelles. Les médinas peuvent jouer un rôle très important dans la revitalisation des arts et des traditions qui ont modelé un artisanat de grande qualité, en cours de disparition ou uniquement tourné vers le tourisme.

Au lendemain de l'indépendance, et malgré une émigration massive des médinois soit vers l'étranger, ou vers les quartiers modernes, les médinas ont connu un afflux important de l'exode rural. Durant les années 80, on assisté progressivement à l'affaiblissement du rythme de croissance de l'ancienne médina. Plusieurs facteurs ont milité en faveur de ce repli de croissance qui serait suivi, par la suite, d'un déclin démographique presque généralisé des médinas entre 1982 et 1994. Parmi ces facteurs on trouve la fécondité qui a connu un recul spectaculaire pour se situer, en 1994 au niveau national, autour du seuil de reconstitution des générations (2,1 enfants par femme). Ainsi les contingents de migrants qui ont afflué vers les médinas du Maroc, n'ont pas été en mesure de couvrir, dans la majorité des cas, les déficits occasionnés par les émigrations qu'ont connues les anciennes médinas.

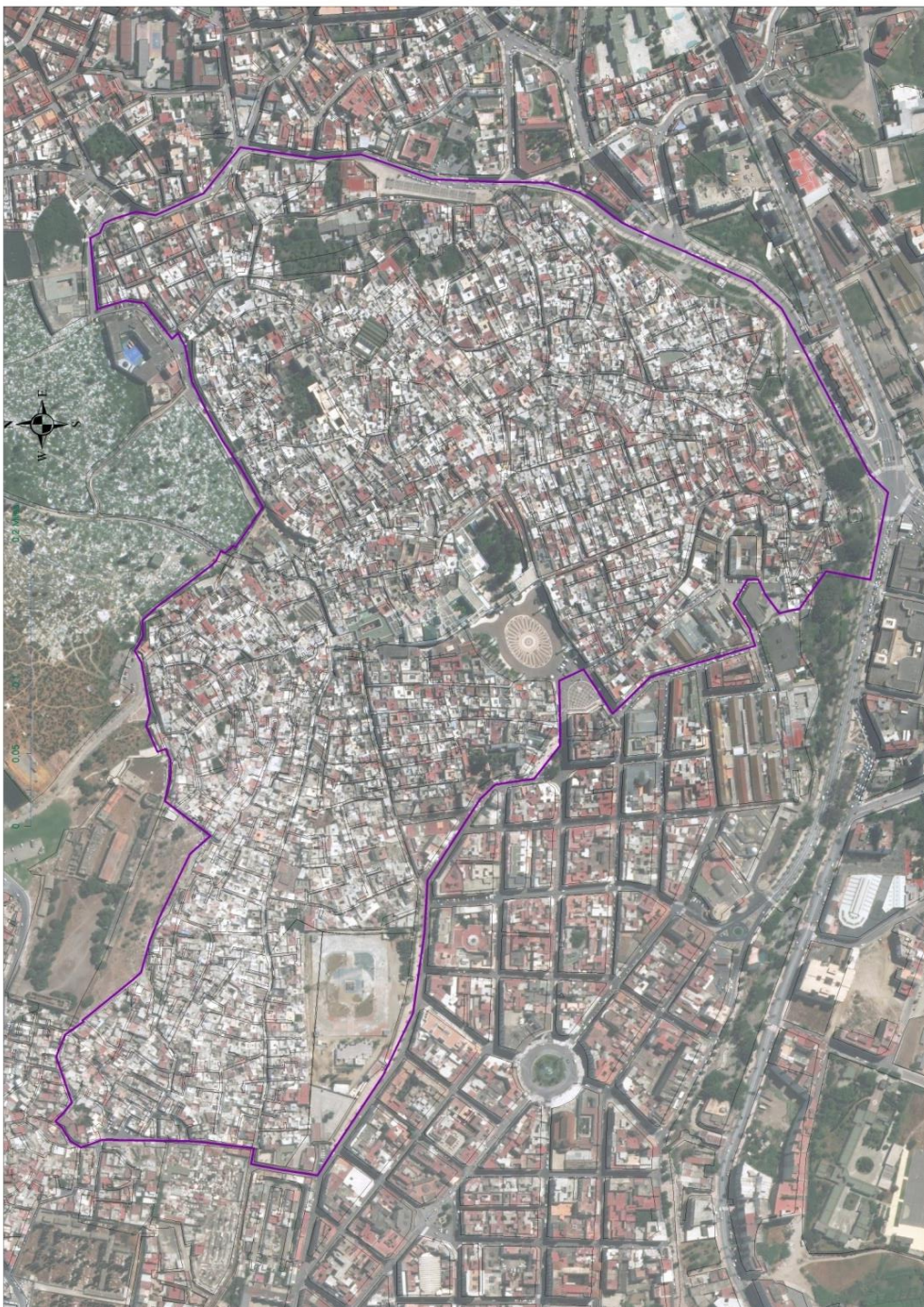
¹Bourchachen jamal, 1999 «Anciennes médinas du Maroc : le dépeuplement, un dénominateur commun», les cahiers de la Direction de la Statistique, N° 5.

²M. Métalsi : Fès, la ville essentielle, éd. Arc, 2003

Carte de l'Ancienne Médina de Tétouan



Image satellitaire de l'Ancienne Médina de Tétouan



1. Aperçu sur la médina de Tétouan

Déclarée en 1997 en tant que patrimoine de l'Humanité par l'Unesco, la Médina de Tétouan est un assemblage des cultures marocaine et andalouse qui présente des caractéristiques urbanistiques et architecturales particulières.

Ainsi, le site de Tétouan daterait du 11^{ème} siècle, mais l'édification de la ville ne commencerait qu'au 12^{ème} siècle. Toutefois, c'est la chute du Royaume de Grenade au 15^{ème} siècle, provoquant l'exode des musulmans vers les côtes marocaines, puis l'expulsion des mauresques et des juifs qui s'y sont installés, qui marquent un tournant dans l'édification de la médina de Tétouan. En effet, de nouveaux quartiers ont été construits et la médina s'est étendue. Ces faits ont largement influencé dans l'architecture et l'art de la médina de Tétouan qui témoignent des fortes influences andalouses.

Ainsi, la médina renferme un nombre importants d'édifices et de monuments de valeur historique ou architecturale comme les tours et tourelles, les fontaines publiques, Hammams, places et placettes, mosquées, et Zaouias et un nombre important de grandes demeures de style andalou.

Les maisons, ainsi que les bâtiments publics (Mosquée, Hammams et fontaines publiques), ont longtemps été desservis en eau à travers un réseau de canalisations depuis les sources situées en amont de la ville. Ce dispositif ingénieux d'adduction d'eau appelé

Aperçu sur la médina de Tétouan

Skundu (de l'espagnol Escondido), se sert de la topographie du site pour acheminer l'eau vers tous les quartiers de la médina

Enfin, la médina de Tétouan est cernée par une muraille historique d'environ 5 Km de long, datant de la fin du XVe siècle, qui permet l'accès à l'enceinte de la médina à travers sept entrées ou portes.

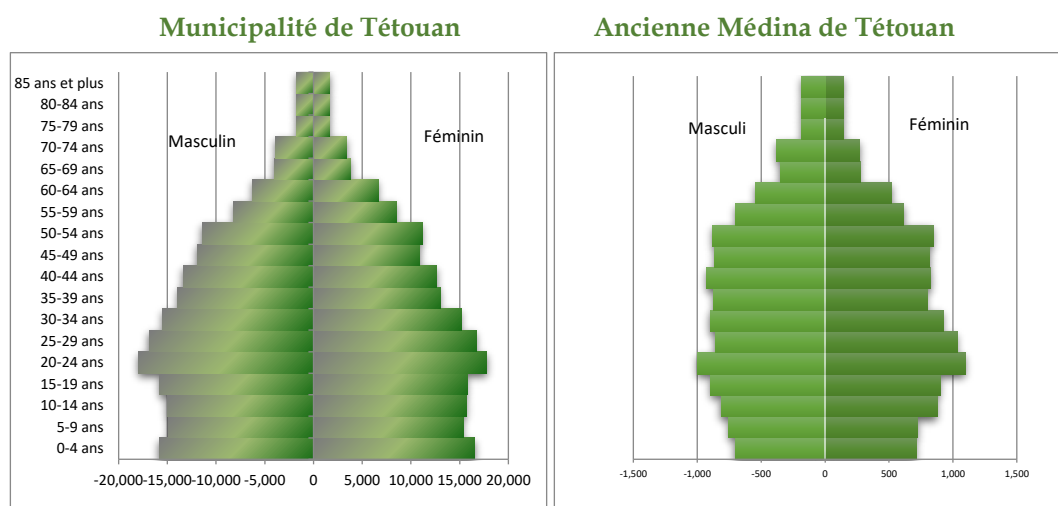
2. Profil sociodémographique de la population de la Médina de Tétouan

Selon le Recensement Général de la Population et de l'Habitat (RGPH) réalisé en 2014, la Médina de Tétouan abrite 23 646 habitants, soit 6,2% de la population de la municipalité de Tétouan toute entière.

2.1 Population médinoise selon le sexe et le groupe d'âges

A l'instar de l'ensemble de la municipalité, la population de la médina de Tétouan est constituée de presque autant d'hommes que de femmes, mais avec une légère prédominance des femmes, puisque 50,6% de l'ensemble de la population médinoise est de sexe féminin contre 50,2% pour la population tétouanaise. Autrement dit, on y compte près de 98 hommes pour 100 femmes à la médina contre 99 hommes pour 100 femmes dans la municipalité.

Pyramide des âges de la population de la Médina et de la municipalité de Tétouan, RGPH 2014



Source : HCP, RGPH 2014

Profil sociodémographique de la population de l'ancienne Médina

Tableau 1 : Population de la Médina et de la municipalité de Tétouan selon les groupes d'âges quinquennaux et le sexe, RGPH 2014

Âge quinquennal	Médina			Municipalité		
	Masculin	Féminin	Ensemble	Masculin	Féminin	Ensemble
0-4 ans	715	701	1 416	16 530	15 855	32 385
5-9 ans	726	754	1 480	15 363	14 853	30 216
10-14 ans	876	813	1 689	15 683	15 000	30 683
15-19 ans	900	893	1 793	15 756	15 756	31 512
20-24 ans	1 096	995	2 091	17 785	17 933	35 718
25-29 ans	1 034	859	1 893	16 724	16 855	33 579
30-34 ans	923	897	1 820	15 165	15 476	30 641
35-39 ans	799	871	1 670	12 992	13 909	26 901
40-44 ans	828	925	1 753	12 642	13 358	26 000
45-49 ans	819	865	1 684	10 924	11 924	22 848
50-54 ans	846	880	1 726	11 174	11 418	22 592
55-59 ans	615	699	1 314	8 512	8 176	16 688
60-64 ans	519	543	1 062	6 645	6 247	12 892
65-69 ans	274	349	623	3 807	4 027	7 834
70-74 ans	269	380	649	3 380	3 918	7 298
75 ans et plus	437	546	983	4 937	5 141	10 078
Non déclarés	0	0	0	1	0	1
Ensemble	11 676	11 970	23 646	188 020	189 846	377 866

Source : HCP, RGPH 2014

La médina de Tétouan est habitée par une population moins jeune comparativement à l'ensemble de la municipalité. En effet, la structure par âge de la population médinoise montre que les poids de tous les groupes d'âges quinquennaux en deçà de 35 ans, sont inférieurs aux proportions correspondantes à la municipalité.

Profil sociodémographique de la population de l'ancienne Médina

Tableau 2 : Structure par âge (en %) de la population de la Médina et de la municipalité de Tétouan, RGPH 2014

	0-4 ans	5-9 ans	10-14 ans	15-19 ans	20-24 ans	25-29 ans	30-34 ans	35-39 ans	40-44 ans	45-49 ans	50-54 ans	55-59 ans	60-64 ans	65-69 ans	70-74 ans	75 ans et plus	Ensemble
Médina	6,0	6,3	7,1	7,6	8,8	8,0	7,7	7,1	7,4	7,1	7,3	5,6	4,5	2,6	2,7	4,2	100
	19,4			32,1				34,5				14,0					
Municipalité	8,6	8,0	8,1	8,3	9,5	8,9	8,1	7,1	6,9	6,0	6,0	4,4	3,4	2,1	1,9	2,7	100
	24,7			34,8				30,4				10,1					

Source : HCP, RGPH 2014

2.2 Etat matrimonial de la population médinoise

La médina de Tétouan présente aussi des profils différents en ce qui concerne l'état matrimonial de sa population. En effet, malgré que le statut de marié prédomine parmi la population âgée de plus de 15 ans, comme c'est le cas pour l'ensemble de la municipalité, il n'y est pas aussi prépondérant, puisque les proportions respectives y sont de 46% et 54,3%. En revanche, la population médinoise, que se soit masculine ou féminine, présente des proportions plus élevées pour les statuts de célibataire, divorcé et veuf.

Tableau 3 : Répartition (en %) de la Population âgée de 15 ans et plus selon l'état matrimonial et le sexe, Médina et municipalité de Tétouan, RGPH 2014

État matrimonial	Médina			Municipalité		
	Masculin	Féminin	Ensemble	Masculin	Féminin	Ensemble
Célibataire	49,7	31,6	40,5	43,9	32,4	38,1
Marié	46,3	45,8	46,0	54,2	54,5	54,3
Divorcé	2,5	5,9	4,2	1,1	3,1	2,1
Veuf	1,5	16,7	9,2	0,9	10,1	5,5
Ensemble	100,0	100,0	100,0	100,0	100,0	100,0

Source : HCP, RGPH 2014

Profil sociodémographique de la population de l'ancienne Médina

La population médinoise se marie à un âge un peu plus tardif, puisque l'âge au premier mariage y est de 32 ans contre 30,1 ans à la municipalité.

Tableau 4 : Age au premier mariage selon le sexe de la population de la Médina et municipalité de Tétouan, RGPH 2014

	Masculin	Féminin	Ensemble
Médina	35,5	28,6	32,0
Municipalité	32,8	27,5	30,1

Source : HCP, RGPH 2014

Aussi, le célibat définitif estimé pour les 55 ans concerne 15,5% de la population médinoise et double ainsi le taux relevé pour l'ensemble de la municipalité. Il concerne beaucoup plus les hommes avec un taux de célibat définitif de 19,7% que les femmes avec 11,6%.

Tableau 5 : Taux de célibat (en %) à 55 ans selon le sexe, Médina et Municipalité de Tétouan, RGPH 2014

	Masculin	Féminin	Ensemble
Médina	19,7	11,6	15,5
Municipalité	8,2	8,6	8,4

Source : HCP, RGPH 2014

2.3 Caractéristiques de l'éducation de la population médinoise

Le quart de la population médinoise âgée de 10 ans et plus est analphabète (25%), la médina de Tétouan est donc plus concernée par ce phénomène comparativement à l'ensemble de la municipalité pour laquelle le taux d'analphabétisme se situe à 20,8%.

Profil sociodémographique de la population de l'ancienne Médina

Cette différence émane surtout du niveau élevé de l'analphabétisme féminin qui touche 35,8% des femmes médinoises contre 29,1% de leurs homologues municipales.

Tableau 6 : Taux d'analphabétisme (en %) de la population âgée de 10 ans et plus selon le sexe, Médina et Municipalité de Tétouan, RGPH 2014

	Masculin	Féminin	Ensemble
Médina	13,9	35,8	25,0
Municipalité	12,4	29,1	20,8

Source : HCP, RGPH 2014

Toutefois, l'analphabétisme ne présente pas des différences notables pour les jeunes âges entre la médina et l'ensemble de la municipalité, puisque le taux en question est similaire entre les deux, sinon moins élevé à la médina. Néanmoins, c'est pour les populations âgées de plus de 35 ans que l'analphabétisme médinois se trouve plus prononcé.

Tableau 7 : Taux d'analphabétisme (en %) selon les grands groupes d'âges et le sexe, Médina et Municipalité de Tétouan, RGPH 2014

Groupe d'âges	Médina			Municipalité		
	Masculin	Féminin	Ensemble	Masculin	Féminin	Ensemble
10-14 ans	1,5	1,0	1,2	1,6	1,0	1,3
15-24 ans	3,3	4,4	3,8	3,1	4,6	3,8
25-34 ans	7,3	18,1	12,4	8,0	18,5	13,3
35-49 ans	15,5	37,4	26,9	14,3	35,6	25,3
50 ans et plus	28,0	69,4	50,1	26,6	63,5	45,2
Ensemble	13,9	35,8	25,0	12,4	29,1	20,8

Source : HCP, RGPH 2014

En ce qui concerne l'instruction de la population, il ressort que 25% de la population médinoise âgée de 10 ans et plus n'a jamais

Profil sociodémographique de la population de l'ancienne Médina

fréquenté un établissement d'enseignement public ou privé, un taux qui reste aligné au taux d'analphabétisme enregistré dans la médina (25%).

Concernant la population médinoise âgée de 10 ans et plus ayant déjà suivi ses études dans un établissement scolaire, on relève que 3,2% d'entre elle a déclaré avoir fréquenté le préscolaire, 31,9% de la population étudiée a fréquenté les classes primaires et 21,5% a fréquenté les classes du niveau secondaire collégial, devançant les proportions relevées à la municipalité.

Cependant, la population médinoise accuse un retard en matière de niveaux d'études avancés par rapport à l'ensemble de la municipalité, puisque uniquement 11,7% d'entre elle a fréquenté les établissements d'enseignement secondaire qualifiant et 6,6% a atteint le niveau supérieur, contre 14,2% et 11,4% respectivement à la municipalité de Tétouan.

Tableau 8 : Répartition (en %) de la population âgée de 10 ans et plus selon le niveau d'étude, Médina et Municipalité de Tétouan, RGPH 2014

Niveau d'études	Médina	Municipalité
Aucun niveau d'études	25,0	22,0
Préscolaire	3,2	4,6
Primaire	31,9	27,1
Secondaire collégial	21,5	20,8
Secondaire qualifiant	11,7	14,2
Supérieur	6,6	11,4
Ensemble	100,0	100,0

Source : HCP, RGPH 2014

3. Activité économique de la population de la Médina de Tétouan

3.1 Population Active

A l'instar de celle de la municipalité de Tétouan, la population active médinoise est à majorité masculine avec une proportion de 70,1%. Néanmoins, il est à remarquer que les actifs de sexe féminin y constituent une part plus importante avec presque 30% de la population active médinoise contre 26% du total des actifs de la municipalité.

Tableau 9 : Répartition (en %) de la population active selon le sexe, Médina et Municipalité de Tétouan, RGPH 2014

	Masculin	Féminin	Ensemble
Médina	70,1	29,9	100,0
Municipalité	74,0	26,0	100,0

Source : HCP, RGPH 2014

3.2 Taux d'activité

Ainsi, le taux d'activité se situe à 53% à la Médina de Tétouan, avec des taux plus élevés chez les hommes que chez les femmes (75,7% et 31,2% respectivement) comme c'est le cas général pour l'ensemble du pays, mais là aussi, l'on constate un taux d'activité féminin plus élevé qui dépasse de 5,5 points celui relevé au niveau de la municipalité de Tétouan.

Tableau 10 : Taux d'activité (en %) de la population de la province selon le sexe, Médina et Municipalité de Tétouan, RGPH 2014

	Masculin	Féminin	Ensemble
Médina	75,7	31,2	53,0
Municipalité	75,0	25,7	50,0

Source : HCP, RGPH 2014

Ce constat est valable à tous les groupes d'âges, des bas âges aux groupes d'âges les plus avancés, ce qui dévoile des femmes médinoises plus actives que leurs homologues municipales.

Pour les hommes, le taux d'activité est plus important pour les groupes d'âges de 15 à 29 ans, ainsi que pour ceux dépassant les 60 ans.

Mais en général, le taux d'activité de la population médinoise atteint son maximum chez les hommes âgés de 35 à 39 ans avec 94,5%, et chez les femmes âgées de 25 à 29 ans avec 48,9%.

Tableau 11 : Taux d'activité (en %) selon le groupe quinquennal d'âges et le sexe, Médina et Municipalité de Tétouan, RGPH 2014

Âge quinquennal	Médina			Municipalité		
	Masculin	Féminin	Ensemble	Masculin	Féminin	Ensemble
15-19 ans	40,0	18,8	29,4	31,1	11,7	21,4
20-24 ans	73,1	37,7	56,2	71,0	29,8	50,3
25-29 ans	92,6	48,9	72,7	92,2	38,1	65,1
30-34 ans	93,9	41,6	68,1	95,4	35,7	65,3
35-39 ans	94,5	42,5	67,4	95,9	33,3	63,6
40-44 ans	93,4	43,7	67,1	95,5	32,0	62,9
45-49 ans	91,5	36,8	63,4	94,9	30,1	61,1
50-54 ans	87,9	31,5	59,2	90,3	25,5	57,6
55-59 ans	80,0	23,6	50,0	81,9	18,6	50,9
60 ans et plus	38,9	8,5	22,2	31,9	4,9	18,2

Source : HCP, RGPH 2014

Concernant le statut socioprofessionnel de la population active occupée (AO) et des chômeurs ayant déjà travaillé (CH2), il ressort que le statut de salarié domine à la médina de Tétouan avec un poids de 57,7%, mais à une moindre proportion comparativement à l'ensemble de la municipalité (65,8%). En revanche, les indépendants travaillant pour leur propre compte y sont plus fréquents avec 36,6% contre 26,4% à la municipalité de Tétouan. Quant au statut d'employeur, il ne représente qu'une part minimale de cette population avec 1,6%.

Tableau 12 : Répartition (en %) de la population (AO et CH2) selon la situation dans la profession, Médina et Municipalité de Tétouan, RGPH 2014

Situation dans la profession	Médina	Municipalité
Employeur	1,6	3,5
Indépendant	36,6	26,4
Salarié	57,7	65,8
Aide familial	1,2	1,1
Autre	3,0	3,2
Ensemble	100,0	100,0

Source : HCP, RGPH 2014

4. Ménages et conditions d'habitation à la Médina de Tétouan

4.1. Ménages médinois

Les ménages résidant à la Médina de Tétouan sont au nombre de 6 464 au RGPH 2014, soit 7% de l'ensemble des ménages de la municipalité. Le poids correspondant à la population n'étant que de 6,3%, induit une taille moyenne des ménages médinois inférieure à la moyenne affichée à la municipalité : 3,7 et 4,1 personnes par ménage respectivement.

Tableau 13 : Ménages et taille moyenne des ménages, Médina et Municipalité de Tétouan, RGPH 2014

	Médina	Municipalité
Ménages	6 464	92 589
Population	23646	377866
Taille moyenne des ménages	3,7	4,1

Source : HCP, RGPH 2014

La faible taille moyenne des ménages trouve son origine dans la structure des ménages selon la taille, puisque la médina de Tétouan se caractérise par une proportion remarquable des ménages individuels qui y constitue 15,3% des ménages contre 8,1% seulement pour l'ensemble de la municipalité. De même, les ménages constitués d'au plus 3 personnes représentent plus de la moitié des ménages médinois (50,8%) contre 40,8% à la municipalité.

Tableau 14 : Structure des ménages selon la taille, Médina et Municipalité de Tétouan, RGPH 2014

Taille du ménage	Médina	Municipalité
1 personne	15,3	8,1
2 personnes	16,4	14,2
3 personnes	19,1	18,5
4 personnes	18,4	22,0
5 personnes	14,7	16,9
6 personnes et plus	16,2	20,4
Ensemble	100,0	100,0

Source : HCP, RGPH 2014

4.2. Conditions d'habitation à la Médina

a. Type d'habitat

La particularité architecturale de l'ancienne médina de Tétouan fait que presque la moitié des ménages y résidant habitent des logements de type maison marocaine traditionnelle (48,2%). Néanmoins, d'autres types d'habitat sont aussi présents dans l'espace médinois, comme les maisons marocaines modernes qui occupent 32,5% des ménages, ou bien les appartements (qui seraient aussi des unités de maisons marocaines modernes) qui occupent 15,1% des ménages. Quant à l'habitat de type sommaire, il concerne 0,7% des ménages médinois.

Tableau 15 : Répartition (en %) des ménages selon le type d'habitat, Médina et Municipalité de Tétouan, RGPH 2014

Type d'habitat	Médina	Municipalité
Villa/ Étage de villa	0,5	2,7
Appartement	15,1	21,1
Maison marocaine traditionnelle	48,2	5,9
Maison marocaine moderne	32,5	68,1
Maison sommaire / Bidonville	0,7	1,1
Logement rural	0,2	0,3
Autre	2,8	0,8
Ensemble	100	100

Source : HCP, RGPH 2014

b. Ancienneté du logement

Vue l'antiquité de la médina de Tétouan, on relève que 86,6% des ménages y résidant habitent des logements anciens, dont l'âge dépasse les 50 ans. Mais l'espace médinois aurait aussi connu la construction de nouveaux logements ou la rénovation d'autres, puisque 11,7% des ménages résident des logements âgés de 20 à 49 ans et 1,2% d'entre eux dans des logements âgés de 10 à 19 ans.

Tableau 16 : Répartition (en %) des ménages selon l'ancienneté du logement, Médina et Municipalité de Tétouan, RGPH 2014

Age du logement	Médina	Municipalité
Moins de 10 ans	0,5	15,8
10-19 ans	1,2	21,8
20-49 ans	11,7	42,9
50 ans et plus	86,6	19,5
Ensemble	100,0	100,0

Source : HCP, RGPH 2014

c. Occupation des logements

Le phénomène de cohabitation revêt une amplitude remarquable à la médina de Tétouan, puisque 7,5% des ménages médinois résident en cohabitation avec d'autres ménages dans le même logement, cet aspect n'implique que 1,9% des ménages de la municipalité.

L'ampleur du phénomène est aussi considérable pour les ménages cohabitant à plus de 4 ménages par logement, puisque leur poids s'élève à 2,1% alors que ce degré de cohabitation est presque insignifiant pour l'ensemble de la municipalité avec 0,3% des ménages.

Tableau 17 : Structure des ménages par logement, Médina et Municipalité de Tétouan, RGPH 2014

Ménages par logement	Médina	Municipalité
1 ménage	92,5	98,1
2 ménages	3,9	1,2
3 ménages	1,6	0,4
4 ménages	1,1	0,2
5 ménages et plus	1,0	0,1
Ensemble	100	100

Source : HCP, RGPH 2014

d. Occupation des pièces

Le taux d'occupation des pièces à la médina de Tétouan est apparemment similaire à celui de l'ensemble de la municipalité avec respectivement 1,4 et 1,3 personne par pièces au RGPH 2014.

La différence n'est appréhendée que lors de l'analyse de la répartition des ménages selon le nombre de pièces d'habitations occupées.

Tableau 18 : Taux d'occupation (personnes par pièces) et Répartition des ménages (%) selon le nombre de pièces d'habitation, Médina et Municipalité de Tétouan, RGPH 2014

	Nombre de pièces	Médina	Municipalité
Ménages (%) selon le nombre de pièces d'habitation	1 pièce	16,1	8,8
	2 pièces	35,2	25,9
	3 pièces	27,6	32,6
	4 pièces	12,4	19,6
	5 pièces	4,8	5,9
	6 pièces	2,2	3,6
	7 pièces	0,9	1,2
	8 pièces et plus	0,9	2,4
	Ensemble	100,0	100,0
Taux d'occupation (%)		1,4	1,3

Source : HCP, RGPH 2014

En effet, plus de la moitié des ménages de l'ancienne médina occupent au plus deux pièces (51,3%) contre 34,6% dans la municipalité toute entière. En plus, le poids des ménages n'occupant qu'une seule pièce varie du simple au double entre la municipalité et la médina : 8,8% et 16,1% respectivement.

e. Statut d'occupation

Le statut d'occupation des logements par les ménages médinois diffère de celui de la municipalité de Tétouan ou encore du milieu urbain en général. En effet, si le statut de propriétaire domine dans ces derniers en concernant par exemple 60,3% des ménages à la municipalité, il n'implique que 35,1% des ménages médinois. En revanche, ceux-ci occupent leurs logements plus en tant que locataires avec plus de la moitié des ménages (58,7%).

Tableau 19 : Répartition des ménages (%) selon le statut d'occupation des logements, Médina et Municipalité de Tétouan, RGPH 2014

Statut d'occupation	Médina	Municipalité
Propriétaire/Accédant à la propriété	35,1	60,3
Locataire	58,7	29,3
Occupant un logement de fonction	0,7	1,1
Logé gratuitement	4,2	8,8
Autre	1,3	0,5
Ensemble	100,0	100,0

Source : HCP, RGPH 2014

f. Equipement des logements

La disponibilité de certains éléments essentiels de confort dans les logements occupés par les ménages médinois dévoile sans doute les conditions de vie de ces derniers.

Dans ce cadre, on relève que 1,3% des ménages médinois habitent des logements dépourvus de cabinet d'aisance et 5,7% ne disposent pas de cuisine dans le logement. Ces proportions respectives sont de 0,8% et 1,9% pour l'ensemble de la municipalité.

Tableau 20 : Proportion des ménages disposant de certains éléments de confort dans le logement, Médina et Municipalité de Tétouan, RGPH 2014

Élément essentiel de confort	Médina	Municipalité
Cuisine	94,3	98,1
W. C.	98,7	99,2
Baignoire/ Douche	27,2	59,3
Bain local	4,5	4,0
Électricité	96,9	97,0
Eau courante	86,7	93,4

Source : HCP, RGPH 2014

Ces déficits sont plus marquants si l'on prend en considération le statut d'occupation des ménages, puisque les ménages locataires médinois ressortent toujours comme les moins équipés : Ils sont les plus dépourvus en cabinet d'aisance dans la mesure où 1,9% d'entre eux n'en disposent pas. Le même constat est relevé pour l'existence de cuisine puisque le logement de 8,5% des ménages locataires médinois en est privé.

Tableau 21 : Proportion des ménages disposant de certains éléments de confort dans le logement selon le statut d'occupation, Médina et Municipalité de Tétouan, RGPH 2014

Statut d'occupation	Élément essentiel de confort	Médina	Municipalité
Propriétaire	Cuisine	98,2	98,2
	W. C.	98,6	98,4
	Baignoire / Douche	39,7	63,3
	Bain local	5,2	3,9
	Électricité	97,4	95,9
	Eau courante	93,4	92,4
Locataire	Cuisine	91,5	95,6
	W. C.	98,1	98,1
	Baignoire / Douche	20,0	51,1
	Bain local	4,1	4,2
	Électricité	96,2	96,9
	Eau courante	81,9	93,4

Source : HCP, RGPH 2014

Concernant l'équipement en électricité, 3,1% des ménages médinois habitent des logements non raccordés au réseau public, la même proportion étant presque relevée dans la municipalité de Tétouan. Pour cet élément si primordial, les ménages locataires sont les moins pourvus puisque 3,8% d'entre eux habitent des logements non

raccordés au réseau public d'électricité contre 2,6% pour les ménages médinois propriétaires.

Le raccordement partagé en électricité est aussi plus fréquent dans la médina puisque 16,4% des ménages disposent du réseau électrique en collectivité avec d'autres ménages.

Tableau 22: Répartition (en %) des ménages selon le type de raccordement aux réseaux publics de distribution d'électricité et d'eau courante, Médina et Municipalité de Tétouan, RGPH 2014

Type de raccordement	Réseau public de distribution d'électricité		Réseau public de distribution d'eau courante	
	Médina	Municipalité	Médina	Municipalité
Privé	80,5	82,9	69,9	79,0
Partagé	16,4	14,1	16,8	14,4
Non disponible	3,1	3,0	13,3	6,6
Ensemble	100	100	100,0	100,0

Source : HCP, RGPH 2014

Mais ce qui est le plus frappant dans la médina de Tétouan est l'ampleur des ménages résidant dans des logements non raccordés au réseau d'eau courante: Ils constituent 13,3% des ménages médinois contre 6,6% dans l'ensemble de la municipalité.

Pour cet équipement si vital, les ménages locataires sont, encore une fois les plus dépourvus puisqu'ils occupent à 18,1% des logements non desservis en eau courante, contre 6,6% pour les ménages propriétaires médinois, et 6,6% aussi pour les ménages locataires de l'ensemble de la municipalité.

Le raccordement partagé au réseau d'eau potable est aussi plus courant dans la médina dans la mesure où 16,8% des ménages accèdent en association à ce réseau dans le logement qu'ils occupent.

g. Equipements domestiques

En termes de disponibilité de certains éléments domestiques, les ménages médinois ressortent moins dotés en télévision, radio, téléphone portable et parabole, comparativement aux moyennes de la municipalité. Ainsi, 5,2% des ménages de la municipalité ne disposent d'une télévision, et 17,1% n'ont pas de parabole, alors que 7,7% ne disposent d'aucun téléphone portable, des biens si courants de nos jours.

Tableau 23 : Proportion des ménages dotés de certains équipements domestiques, Médina et Municipalité de Tétouan, RGPH 2014

Biens durables	Médina	Municipalité
Téléviseur	94,8	96,4
Radio	37,3	44,1
Téléphone portable	92,3	95,7
Parabole	82,9	90,7

Source : HCP, RGPH 2014

h. Mode d'évacuation des eaux usées

Sur le plan assainissement, la médina de Tétouan ressort très desservie par le réseau d'évacuation des eaux usées, puisque presque la totalité des ménages (99,7%) de la médina de la médina occupent des logements reliés au réseau public d'assainissement, alors qu'une part négligeable (0,1%) use de la fosse sceptique.

Tableau 24 : Proportion des ménages selon le mode d'évacuation des eaux usées, Médina et Municipalité de Tétouan, RGPH 2014

Mode d'évacuation des eaux usées	Médina	Municipalité
Réseau public d'assainissement	99,7	98,2
Fosse septique	0,1	1,4
Puits perdu	0,0	0,1
Dans la nature	0,0	0,3
Autre	0,2	0,1
Ensemble	100	100

Source : HCP, RGPH 2014

i. Mode d'évacuation des déchets ménagers

En relation avec le mode d'évacuation des déchets ménagers, le moyen quasi exclusif utilisé par les ménages dans la médina de Tétouan est le bac à ordures de la municipalité.

Tableau 25 : Répartition (en %) des ménages selon le mode d'évacuation des déchets ménagers, Médina et Municipalité de Tétouan, RGPH 2014

Mode d'évacuation des déchets ménagers	Médina	Municipalité
Bac à ordures de la commune	99,9	97,9
Camion de la commune / Camion privé	0,0	1,1
Dans la nature	0,0	1,0
Autre	0,0	0,1
Ensemble	100	100

Source : HCP, RGPH 2014



المندوبية السامية للتخطيط

+٠٥٢٤٣٠٤٦ +٠٤.٠٦٠٦٦ | ٥٢٤٣١٠

HAUT-COMMISSARIAT AU PLAN

Direction Régionale de Tanger Tétouan Al Hoceima

Angle Bd Youssef Ibn Tachefine et Bd Ibn Toumart- B.P 104- Tanger

Tél. 05 39 94 06 98 / Fax : 05 39 94 03 64

Email : hcp.dr.tanger@hcp.ma

www.hcp.ma/region-tanger