



## افتتاحية

يعتبر وضع المرأة في وقتنا الراهن من بين المؤشرات الرئيسية التي تمكن من قياس مدى تقدم ورفق المجتمعات، بل أصبح تقدم أي مجتمع مرتبطا ارتباطا وثيقا بدرجة تنمية النساء وقدرتهن على المشاركة في التنمية الاقتصادية والاجتماعية والسياسية والثقافية، وهو ما أصبح يشكل مطلبا ملحا وأساسيا لكل المجتمعات المعاصرة، انطلاقا من أن التنمية الشاملة تتطلب حشد الطاقات المكونة للمجتمع دون تمييز بين النساء والرجال. إن الاهتمام بالمرأة وبدورها الفعال في تنمية المجتمع أصبح جزءا أساسيا في عملية التنمية ذاتها، خصوصا وأن النساء يمثلن نصف المجتمع وبالتالي نصف طاقته الإنتاجية.

تمثل المرأة في مجتمعاتنا العمود الفقري للأسرة بالنظر للدور الذي تقوم به والتضحيات والجهد الذي تبذله من أجل رعاية الأسرة وتربية الأجيال وتدريب شؤون البيت وبناء المجتمع. لذا وجب إعدادها للقيام بهذا الدور، وصقل مداركها وتمتعها بحقوقها المشروعة.

فإن عقود مضت، انتفضت المرأة عبر العالم ضد القوانين والسياسات التي تتسم بالتمييز ضد النساء على مجموعة من المستويات الاقتصادية والاجتماعية. كانت صرخات قوية استرعت اهتمام المجتمع الدولي في العقود الأخيرة، مما انبثق عنه وعي عميق بإشكالية التنمية النسائية، وهو ما حدا به إلى برمجة سلسلة من الأوراش، والندوات، والمؤتمرات أفضت إلى إبرام اتفاقيات دولية ومعاهدات تلزم الدول المشاركة بتحسين أوضاع المرأة وتمكينها من حقوقها وسن القوانين التي تلغي كل أشكال التمييز بينها وبين شقيقها الرجل. كما تم تخصيص يوم عالمي للاحتفال بالمرأة و الذي يصادف يوم 8 مارس من كل سنة.

في خضم هذه التوجهات، بادر المغرب إلى اتخاذ عدة إجراءات تخص إصلاح و ملاءمة الترسانة القانونية المتعلقة بالمرأة والأسرة مع المواثيق الدولية لمواكبة ما يجري دوليا في هذا الصدد، ولتمكين المرأة المغربية من أن تنبأ المكانة اللائقة بها بما لا يتعارض مع تعاليم شريعتنا الإسلامية السمحة. وهو ما يبدو جليا من خلال ما تحقق لها من مكنتسابات كقانون الجنسية ومدونة الأسرة ورفع التحفظات عن اتفاقيات التي تقضي بإلغاء كل أشكال التمييز ضد المرأة وكذلك المكانة التي تبوأتها من خلال الدستور المغربي الجديد الذي يشكل منعطفًا مهمًا في ترسيخ مبدأ المساواة والمناصفة والعدالة الاجتماعية وتكافؤ الفرص بين الجنسين.

إن ما يميز الاحتفال باليوم العلمي للمرأة لهذه السنة هو اقتراب الموعد النهائي لتحقيق أهداف الألفية من أجل التنمية في عام 2015 حيث سيشكل فرصة لاستعراض التحديات والإنجازات التي تحققت فيما يخص تنفيذ هذه الأهداف وخاصة تلك المتعلقة بالمرأة والفتاة، وهو الهدف الثالث الذي ينص على "النهوض بالمساواة بين الجنسين واستقلالية النساء" حيث ترصد التقارير الخاصة بتنفيذ هذه الأهداف تحسن المؤشرات المتعلقة بها سنة بعد أخرى. إلا أنه بالرغم من هذا التحسن يبقى الكثير مما يتحتم القيام به من أجل تدارك التفاوتات التنموية الكبيرة المسجلة بين المرأة الحضرية و مثيلتها القروية التي مازالت تعاني من الأمية بنسب كبيرة ونقص في التربية والتكوين والولوج إلى المرافق الصحية والخدمات العمومية الأخرى...

على صعيد آخر، ما فتئت الهيئات والجمعيات النسائية تنادي بمحو تلك الصورة النمطية التي كونها المجتمع عن المرأة ودورها التقليدي محملة الإعلام

مسئولية نقل صورة أكثر تقدما عن المرأة ومواكبة المستوى الذي وصلت إليه في الوقت الراهن.

هذا وتجدر الإشارة إلى أن المرأة في مجتمعنا الإسلامي قد أحاطتها شريعتنا السمحة بكل ما يحفظ كرامتها ويصونها من قيم ومبادئ. ومكنتها من الحقوق

بقدر ما كلفتها به من واجبات كما جاء في الآية الكريمة قال الله تعالى "ولهن مثل الذي عليهن بالمعروف" صدق الله العظيم سورة البقرة الآية 228.

👤 **لطيفة العثماني**

## مؤشر الأثمان عند الاستهلاك

خلال الثلاثة أشهر الأولى من سنة 2014 سجل متوسط الرقم الاستدلالي للأثمان عند الاستهلاك بمدينة طنجة وتطوان تطورا قدره على التوالي 0.2% و 0.7%، علما أنه بلغ على المستوى الوطني 0.4%، وذلك مقارنة مع نفس الفترة من السنة الفارطة.

### 1-مدينة طنجة

يعود ارتفاع مؤشر متوسط الرقم الاستدلالي للأثمان عند الاستهلاك بهذه المدينة إلى التداخل الذي حصل بين تراجع أثمان المواد الغذائية (1.4%) وزيادة أثمان المواد غير الغذائية (1.2%).

ويعزى انخفاض مؤشر المواد الغذائية إلى تراجع قسم "المواد الغذائية والمشروبات غير الكحولية" ب(1.7%) نتيجة انخفاض أثمان: "الفواكه" (14.0%)، "اللحوم" (4.0%)، "الخضر" (3.8%)، "الزيوت والدهنيات" (1.8%) و "الخبز و الحبوب" (0.4%).

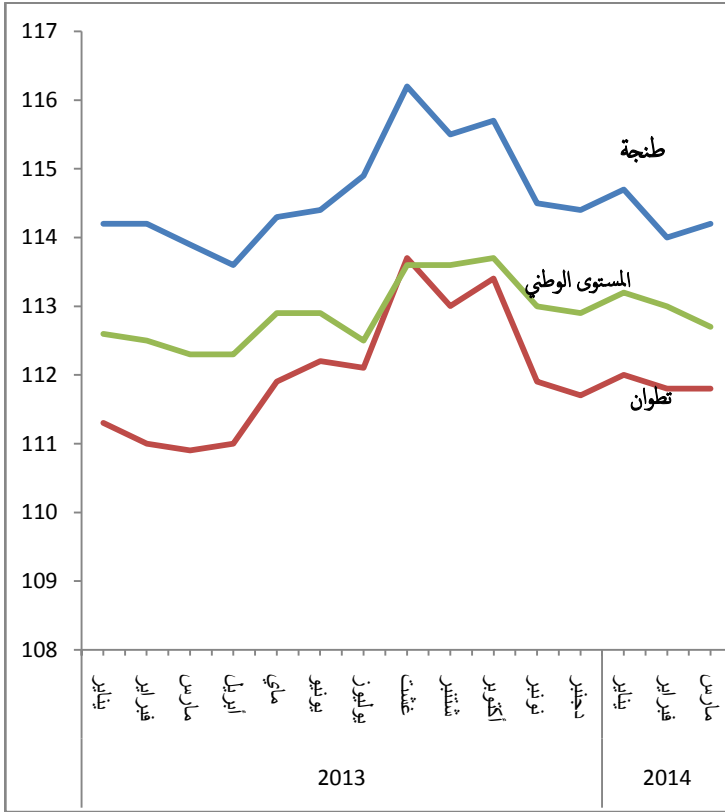
أما بالنسبة للمواد غير الغذائية فارتفاع مؤشرها هو حصيلة ارتفاع مؤشر غالبية الأقسام المكونة له وقد تأرجحت هذه الزيادة بين 6.0% بالنسبة لقسم "الملابس والأحذية" و 0.4% لقسم "الترفيه والثقافة". أما الانخفاض فقد مس الأقسام التالية: "المواصلات" (8.7%)، «الترفيه والثقافة» (3.1%) و"مواد وخدمات أخرى" (0.2%).

### 2- مدينة تطوان

وبخصوص مدينة تطوان فارتفاع هذا المؤشر ب 0.7%، هو نتاج ارتفاع مؤشر المواد غير الغذائية ب 1.5% وانخفاض مؤشر المواد الغذائية ب (0.6%)، ويمكن إعادة انخفاض مؤشر المواد الغذائية إلى تراجع قسم "المواد الغذائية والمشروبات غير الكحولية" (0.8%) وذلك بسبب انخفاض أثمان "الفواكه" (9.2%)، "الزيوت والدهنيات" (7.0%)، "المياه المعدنية والمشروبات المنعشة وعصير الفواكه و الخضر" (7.0%) و "اللحوم" (2.0%).

هذا، ويعود ارتفاع مؤشر المواد غير الغذائية إلى الزيادة التي مست جل الأقسام بنسب متفاوتة بلغت أقصاها بقسم "الملابس والأحذية" (12.3%) وأدناه بقسم "النقل" (0.5%)، في حين عرفت مؤشرات الأقسام الثلاثة التالية تراجعا بنسب كالتالي: (8.4%) "المواصلات"، (1.6%) "الترفيه والثقافة" و (0.3%) "الصحة".

## تطور الرقم الاستدلالي بمدينة طنجة و تطوان و المستوى الوطني



المصدر: البحث الوطني حول الأثمان (مديرية الإحصاء)

إذا قارنا مؤشر متوسط الرقم الاستدلالي للأثمان لثلاثة أشهر الأولى لسنة 2014 مع نفس الفترة من سنة 2013 لكل من طنجة وتطوان من جهة والمستوى الوطني وباقي المدن المشمولة بالبحث من جهة أخرى، يتبين أن مدينة تطوان تبتعد ب 0.3 نقطة عن المعدل العام مصحوبة بمدينة مراكش وأسفي، في حين سجلت مدينة طنجة انحرافا إيجابيا ب 0.2 نقطة مقارنة مع المؤشر العام. وتجدر الإشارة إلى أن أعلى معدل على الصعيد الوطني سجل بمدينة فاس بنسبة 1.4% أما أدناه فقد سجل بمدينة الحسيمة حيث وصل (0.3%).

👤 **زهير عبد العزيز الودغيري**

## البحث الوطني حول القياسات الإنسانية

مكنت نتائج البحث الوطني حول قياس الإناسة الذي أجزته المندوبية السامية للتخطيط خلال الفترة الممتدة ما بين 18 مارس و 7 يوليو من سنة 2011، من جهة من تشخيص الحالة الصحية-الغذائية للسكان، وكذلك من تسهيل

إعداد خريطة جغرافية للحالة الصحية والغذائية للأطفال و من جهة أخرى من تحيين مؤشرات الفقر المتعدد الأبعاد.

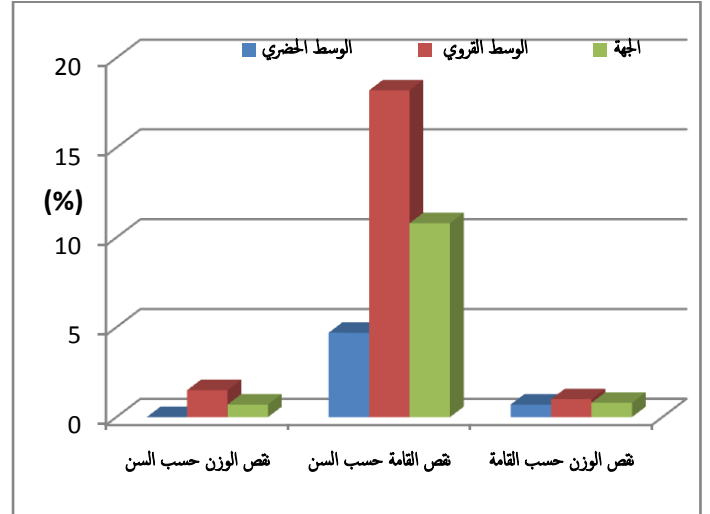
وقد استهدف هذا البحث الأطفال الذين يقل سنهم عن خمس سنوات، وكذا الأشخاص البالغين من العمر 20 سنة فما فوق. وسنستعرض في مايلي نتائج هذا البحث على مستوى جهة طنجة تطوان.

### الصحة والتغذية لدى الأطفال:

هناك ثلاث مؤشرات تقيس الصحة والتغذية لدى الأطفال، وهي: نقص الوزن حسب السن، نقص القامة حسب السن ونقص الوزن حسب القامة. وقد بلغت هذه المؤشرات بتتابع بجهة طنجة تطوان ( 0.7%، 10.8% و 0.8% )، وهي مستويات أقل مما سجل على المستوى الوطني. حيث سجلت انحرافات سلبية ب 2.4 بالنسبة لنقص الوزن وب 5.7 نقطة لنقص القامة حسب السن وب 2.2 نقطة لنقص الوزن حسب القامة وذلك مقارنة مع المعدلات الوطنية في هذا المجال.

و إضافة إلى ما ورد، فقد استفاد من هذا التطور الأطفال الحضريون بشكل ملحوظ. حيث بلغت المؤشرات السابقة بالوسط الحضري على التوالي (0.0%، 4.7% و 0.7%) مقابل (1.5%، 18.2% و 1.0%) بالوسط القروي.

### مؤشرات قياس الإناسة (%) للأطفال البالغين من العمر أقل من خمس سنوات بجهة طنجة تطوان 2011



المصدر: البحث الوطني حول قياس الإناسة (مديرية الإحصاء)

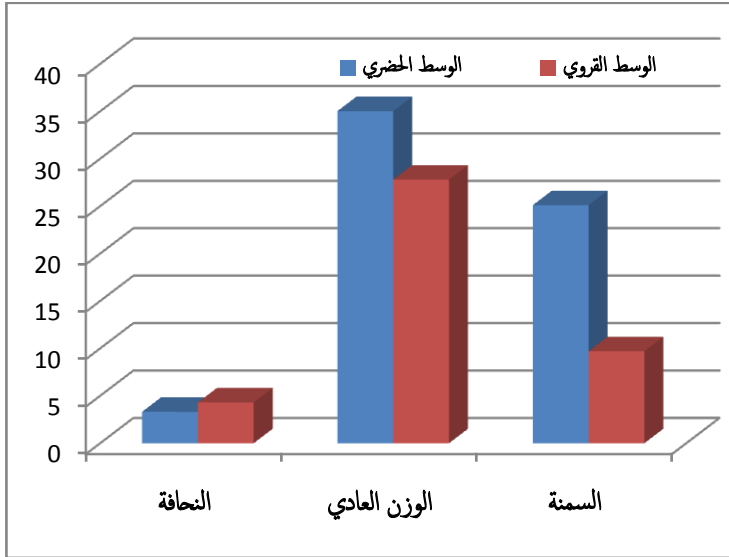
### الصحة والتغذية لدى الكبار:

تقاس الصحة والتغذية لدى الكبار بدورها بثلاث مؤشرات وتشخص في النحافة و زيادة الوزن والسمنة.

و بتحليلنا لمعطيات البحث الوطني حول قياس الإناسة لدى الكبار نستخلص أن ساكنة جهة طنجة تطوان على غرار باقي سكان المملكة لا يعانون من النحافة إلا بشكل هامشي حيث بلغت نسبة السكان النحيفين بالجهة 3.7%

مقابل 3.3% على المستوى الوطني. و حسب الوسط نجد 4.3% من القرويين يعانون من النحافة مقابل 3.3% من الحضريين. غير أن هذه الفئة العمرية عرضة إلى زيادة في الوزن والسمنة. وهذه الأمراض منتشرة بنسب أكبر بالمدن عنه بالقرى.

### توزيع (%) السكان البالغين من العمر 20 سنة فما فوق حسب حالة مؤشرات قياس الإناسة و الوسط بجهة طنجة تطوان 2011



المصدر: البحث الوطني حول قياس الإناسة (مديرية الإحصاء)

وهكذا يعاني ما يقارب 35% من السكان الحضريين من الزيادة في الوزن مقابل 27.8% من السكان القرويين. كما تعرض ما يناهز 25% من سكان المدن إلى السمنة مقابل 9.7% من سكان القرى.

كما يمكن أن نربط تحسن مؤشرات قياس الإناسة لدى الأطفال وارتفاع السمنة لدى الكبار، بمستوى الاستهلاك الفردي بالجهة وبتراجع الفقر المتعدد الأبعاد، و تدخل جهة طنجة تطوان ضمن الجهات ذات الاستهلاك الفردي المرتفع، وقد وصل هذا الأخير بالجهة تبعا لمعطيات البحث الوطني حول مستوى معيشة الأسر 2007 ما يقارب 15 ألف درهم. أما معدل الفقر فقد وصل إلى 10.0% وسجل 20.7% بالوسط القروي و 3.0% بالوسط الحضري.

### فوزية لحوش

## التشغيل بجهة طنجة-تطوان

تشكل ساكنة جهة طنجة تطوان حسب الإسقاطات الديموغرافية 9.2% من مجموع ساكنة المغرب سنة 2013 بمجموع 3047000 نسمة. وبلغ عدد سكان الجهة الذين هم في سن الشغل 2073665 نسمة حوالي 63% منهم يقطنون بالوسط الحضري. وتمثل الفئة العمرية 45 سنة فما فوق ثلث مجموع الساكنة التي هي في سن النشاط.

## 1. النشاط:

## مميزات السكان النشطين العاطلين جهة طنجة تطوان، 2013

المميزات	حضري	قروي	المجموع
معدل البطالة حسب السن			
24-15 سنة	39.5	8.0	22.2
34-25 سنة	22.9	3.5	16.6
35 - 44 سنة	7.3	1.1	5.1
45 سنة فما فوق	3.1	0.3	2.0
المجموع	17.6	3.8	11.9
معدل البطالة (%) حسب الشهادة			
دون شهادة	11.5	2.5	6.6
مستوى متوسط	23.2	11.6	20.8
مستوى عالي	26.6	25.4	26.6
المجموع	17.6	3.8	11.9

المصدر: البحث الوطني حول التشغيل (مديرية الإحشاء

كما أن معدل البطالة المسجل بالجهة ( 11.9% ) أكثر من نظيره على الصعيد الوطني (9.2% ) سنة 2013.

على المستوى الإقليمي فإن كل من تطوان و طنجة أصيلة يسجلان معدلا للبطالة يتجاوز بشكل ملموس نظيره على المستوى الوطني، في حين سجل أقل معدل للبطالة بإقليم شفشاون نظرا لتركز غالبي ساكنته بالوسط القروي مع العلم أن البطالة ظاهرة حضرية بامتياز .

### معدل البطالة ب (%) حسب الأقاليم

الأقاليم و العالات	حضري	قروي	المجموع
تطوان	23.0	4.3	18.9
طنجة أصيلة	12.7	9.1	12.5
العرائش	13.7	3.0	8.2
شفشاون	24.2	2.9	4.9
الجهة	17.6	3.8	11.9
المغرب	14.0	3.8	9.2

المصدر: البحث الوطني حول التشغيل (مديرية الإحشاء

محمد بكوري

## أنشطة المديرية

شارك السيد المدير الجهوي للتخطيط بجهة طنجة تطوان في الاجتماع الذي نظمته الإدارة المركزية بالرباط يوم 18 فبراير 2014 والذي خصص لتقييم الجوانب المرتبطة بإنجاز الإحصاء

من بين 2073665 نسمة، البالغين 15 سنة فما فوق و القاطنين بجهة طنجة تطوان سنة 2013، هناك 824932 نشيط و 111011 عاطل و هو ما يمثل % 45,1 كمعدل للنشاط ، بينما بلغت هذه النسبة لدى الرجال القرويين (80,5%) مقابل (69,3%) لدى الرجال الحضريين

أما حسب الجنس، فإن معدل النشاط لدى الرجال يفوق ب 5 مرات ما هو مسجل لدى النساء (% 73.6 و 14.9% على التوالي). كما أن هناك تقاربا في معدل نشاط النساء الحضريات ومثيلاتهن بالوسط القروي (% 14.1 مقابل 16.5%).

و حسب السن، يصل معدل النشاط ذروته عند السكان الذين تتراوح أعمارهم بين 25 و 34 سنة سواء بالوسط الحضري (57.7%) أو بالوسط القروي (60.8%).

يتبين من خلال تحليل النشاط الاقتصادي حسب المستوى التعليمي أن معدلات النشاط لدى الأشخاص الذين تابعوا الدراسة في التعليم العالي يعد الأعلى بالمقارنة مع باقي الفئات الأخرى

على المستوى القطاعي ساهم قطاع الخدمات سنة 2013 بتشغيل أكثر من % 36 من السكان النشيطين المشتغلين البالغ سنهم 15 وأكثر، كما أن % 18.5 من السكان الذين هم في سن النشاط يشتغلون بغير الفلاحة في الوسط القروي.

ويبلغ عدد الأجراء بالوسط الحضري 278597 مئتين بذلك نسبة (% 60)،. جلهم (% 87.1) مداومين ويخصصون وقتهم الكامل للنشاط الذي يمارسونه.

## 2. البطالة:

استنادا إلى معطيات البحث الوطني حول التشغيل يتبين أن مجموع عدد الأشخاص في سن النشاط و الذين هم بصدد البحث عن شغل قد ارتفع بجهة طنجة تطوان إلى 111011 سنة 2013. فالبطالة بالجهة تظل ظاهرة حضرية نظرا لكون المدن تحتضن % 86.7 من عدد العاطلين .

من جانب آخر نجد أن البطالة تمس على الخصوص فئة الشباب، إذ أن 87.2% من العاطلين تبلغ أعمارهم أقل من 35 سنة. كما أن البطالة تتزايد كلما تزايد المستوى الدراسي للباحث عن العمل.

أما حسب الجنس، تمس البطالة أكثر النساء بالوسط الحضري في حين يمثل الفئة الأقل تأثرا بالبطالة بالوسط القروي بفعل العمل الغير مأجور (ربات البيوت) وهي منتشرة بشكل كبير.

الاستطلاعي بما في ذلك بحث الصعوبات والمشاكل التي واجهت المشاركين في الإحصاء المذكور؛

السيدة نرجس سقوط عرضا حول الاستعدادات الجارية لإنجاز الإحصاء العام للسكان والسكنى في الظروف المرجوة؛

شاركت المديرية في أشغال اجتماع المجلس الإقليمي للغابات المخصص

شارك السيد المدير الجهوي و مجموعة من موظفي المديرية الجهوية (لطيفة العثماني، عبد الحفيظ السعيد، بنعبد الكريم امبارك، عبد الحميد مناني، فوزية لحوش، محمد النطاح، عبد العزيز الودغيري) في استقبال صاحب الجلالة محمد السادس خلال التمشيدات الملكية التي عرفتها مدينة طنجة خلال شهر أبريل 2014.

لدراسة واقتراح التدابير والوسائل اللازمة لتنمية المجال الغابوي ومحيطه بإقليم وزان وذلك يوم 11 مارس 2014 بمدينة وزان؛

بمناسبة تخليد الذكرى السابعة والستين للزيارة التاريخية التي قام بها إلى طنجة المغفور له محمد الخامس طيب الله ثراه، حضرت المديرية في المهرجان الخطابي المقام تخليدا لهذه الذكرى المحيطة وذلك يوم 9 أبريل 2014 بجذائق المندوبية بطنجة؛

حضر السيد المدير الجهوي لطنجة حفل التوقيع على الاتفاقيات المتعلقة بإنجاز مخطط تنمية تطوان الكبرى 2014-2018 و الذي ترأسه صاحب الجلالة محمد السادس نصره الله و أيدته.

بدعوة من عامل إقليم فخص أنجرة شارك السيد المدير في الاجتماع

المخصص لدراسة التدابير اللازمة لتبهيء الظروف الملائمة لإنجاز الإحصاء العام للسكان والسكنى 2014 و المنعقد يوم 9 أبريل 2014 بطنجة؛

## إصدارات

### الإصدارات الواردة على المديرية من المصالح المركزية:

- ✓ المغرب في أرقام 2012
- ✓ دفاتر التخطيط عدد 45 شتبر - أكتوبر 2013
- ✓ دفاتر التخطيط عدد 46 نونبر - دجنبر 2013
- ✓ Repères statistiques : Décembre 2013, Janvier 2014
- ✓ La revue n° 39 février 2014
- ✓ La revue n°40 mars 2014
- ✓ La revue n°41 avril 2014
- ✓ Perspectives med n°87 janvier 2014
- ✓ Perspectives med n°89 mars 2014
- ✓ Perspective med n°90 avril 2014

### ✓ الإصدارات الواردة من المصالح الجهوية:

- ✓ النشرة الإحصائية لجهة كلميم - سارة 2013
- ✓ النشرة الداخلية للمديرية الجهوية بالرباط العدد 22 أكتوبر - نونبر 2013 - دجنبر 2013

بدعوة من عامل إقليم وزان، شارك السيد المدير في الاجتماع المنعقد يوم 15 أبريل 2014 بمقر عمالة إقليم وزان والذي خصص لتدارس الإجراءات المصاحبة لإنجاز الإحصاء العام للسكان والسكنى 2014؛ بدعوة من السيد والي جهة طنجة تطوان عامل عمالة طنجة - أصيلة، شارك السيد المدير في الاجتماع المنعقد يوم 21 أبريل 2014 بمقر الولاية لدراسة الإجراءات الواجب اتخاذها لير الإحصاء العام للسكان والسكنى في الظروف الملائمة؛

بدعوة من السيد والي ولاية تطوان، شارك السيد المدير في الاجتماع المنعقد يوم 23 أبريل 2014، بمقر ولاية تطوان والذي خصص لبحث التدابير والإجراءات الواجب اتخاذها لضمان مرور عملية الإحصاء العام للسكان والسكنى في أحسن الظروف ؛

كذلك حضر السيد المدير اجتماعا مماثلا وذلك على صعيد إقليم العرائش وذلك يوم 23 أبريل 2014 بمقر عمالة إقليم العرائش

بدعوة من السيد رئيس المجلس البلدي لتطوان ، شارك السيد المدير الجهوي و السيدة المسؤولة الإقليمية عن وضع ترتيبات الإحصاء في في الاجتماع المنعقد يوم 30 أبريل 2014، بمقر بلدية تطوان. و قد قدمت

## اجتماعيات

تلقينا ببالغ الحزن والأسى نبأ وفاة أخ السيد خالد كومي موظف بملحقة تطوان، وبهذه المناسبة يتقدم موظفو و أطر المديرية بأحر التعازي والمواساة لأسرة الفقيد سائلين الله عز وجل أن يلهمهم الصبر والسلوان.

"إنا لله و إنا إليه راجعون"

بمناسبة انتهاء الأعمال الخرائطية بالميدان، تم تنظيم حفل على شرف المشاركين في هذه الأعمال من القطاع الخاص . وقد تخللت هذا الحفل كلمات أشاد فيها السيد المدير و المشرفون الإقليميون بمجهوداتهم و تفانيهم في العمل كما تم توزيع شواهد تقديرية على جميع المشاركين.

## مواقع إلكترونية:

- www.rgph2014.hcp.ma
- Tawassol.hcp.ma
- www.banquemoniale.org
- www.imf.org
- www.fao.org
- www.finances.gov.ma

## تقرير عن التدبير الإداري 2013

نهجا لسياسة الشفافية و إشراكا لجميع هيكل المديرية الجهوية للتخطيط بطنجة في التدبير الإداري للمديرية فقد أحدثت لجنتين، تتكلف اللجنة الأولى ب:

- تحديد الحاجيات والمقتنيات الخاصة بالمديرية الجهوية.
- فتح أظرفة سندات الطلب المرجحة من طرف المديرية.
- اختيار المومنين لكل مقتنيات المديرية.

أما اللجنة الثانية فتتحدد مهامها في :

- تسلم المعدات التي تم اقتناؤها من طرف المديرية.

- مراقبة جودة المعدات ومدى مطابقتها للخصائص الواردة في سندات الطلب.

تتكون اللجنة الأولى من:

- السيد المدير الجهوي،
- السيد عبد الحفيظ السعيد، رئيس مصلحة الإحصاء.
- السيد بن عبد الكريم امبارك، رئيس مصلحة التخطيط .
- السيد عبد الحميد مناني، رئيس مصلحة تدبير الوسائل.
- السيدة لطيفة العثماني، رئيسة مصلحة الإعلام والتوثيق.
- السيدة نرجس سقوط، المسؤولة عن ملحقة تطوان.

فيما تتكون اللجنة الثانية من :

- السيد محمد النطاح (مهندس رئيس)
- السيد عادل مسعود (إعلامي مختص)
- السيد عبد العزيز زهير الودغيري (تقني)
- السيد محمد الزمياني (تقني)

خلال سنة 2013، عقدت اللجنة المكلفة بتحديد الحاجيات والمقتنيات مجموعة من الاجتماعات من أجل تحديد لأئحة المقتنيات التي سترمج خلال هذه السنة. و في هذا الإطار فقد تم إعطاء الأولوية :

- لاقتناء الحواسيب والناسخات و الطابعات.
- لاقتناء المكاتب و الكراسي.
- لتجهيز المكتبة بكتب حديثة و متنوعة.
- لطبع النشرة الإحصائية الجهوية.
- كما تم الاتفاق على إعطاء الأسبقية للملحقة تطوان لما تعانیه من نقص في التجهيز.
- وقد تم صرف اعتمادات الاستثمار المتوصل بها من الإدارة المركزية حسب الحاجيات المعبر عنها من طرف لجنة المقتنيات.

لجنة التنسيق و المتابعة :  
لطيفة العثماني \*\* فوزية لحوش

"الكتاب مسؤولون على محتوى مقالاتهم"