



المندوبية السامية للتخطيط

HAUT-COMMISSARIAT AU PLAN

Direction Régionale de Tanger Tétouan al hoceima

المديرية الجهوية لطنجة تطوان الحسيمة

مذكرة حول الرقم الاستدلالي للأثمان عند الاستهلاك مارس 2017

تطور (رقم الاستدلالي للأثمان عند الاستهلاك حسب أقسام المواد على الصعيد الوطني)

| أقسام المواد | مارس / فبراير 2017 | | الثلثة أشهر الأولى 2016/2017 |
|---|--------------------|-------------|------------------------------|
| | مارس 2016/2017 | فبراير 2017 | |
| المواد الغذائية | -1.4 | -1.7 | 0.9 |
| 01 - المواد الغذائية والمشروبات غير الكحولية | -1.4 | -1.8 | 0.9 |
| 02 - المشروبات الكحولية والتبغ | 0.0 | 0.1 | 0.1 |
| المواد غير الغذائية | 0.1 | 1.7 | 1.7 |
| 03 - الملابس والأحذية | 0.0 | 1.3 | 1.2 |
| 04 - السكن والماء والكهرباء والغاز ومحروقات أخرى | 0.0 | 1.1 | 1.1 |
| 05 - الأثاث والأدوات المنزلية والصيانة العادية للمنزل | 0.0 | 0.7 | 0.7 |
| 06 - الصحة | 0.3 | 0.8 | 0.5 |
| 07 - النقل | -0.1 | 3.3 | 3.6 |
| 08 - المواصلات | 0.0 | -0.2 | -0.2 |
| 09 - الترفيه والثقافة | 0.0 | 1.2 | 1.3 |
| 10 - التعليم | 0.0 | 2.9 | 2.9 |
| 11 - مطاعم وفنادق | 0.7 | 3.9 | 3.2 |
| 12 - مواد وخدمات أخرى | 0.0 | 0.4 | 0.4 |
| الرقم الاستدلالي العام | -0.6 | 0.1 | 1.3 |

المصدر: المندوبية السامية للتخطيط

تطور الرقم الاستدلالي للأثمان عند الاستهلاك حسب المدن (%)

| المدينة | مارس / فبراير 2017 | الثلثة أشهر الأولى 2016/2017 |
|-------------------------------|--------------------|------------------------------|
| أكادير | -0.6 | 1.1 |
| الدار البيضاء | -0.7 | 1.6 |
| فاس | -0.7 | 1.7 |
| القطيفة | -0.3 | 1.4 |
| مراكش | -0.6 | 1.9 |
| وجدة | -0.7 | 1.1 |
| الرباط | -0.3 | 1.2 |
| تطوان | -0.3 | 2.0 |
| مكناس | -0.8 | 0.6 |
| طنجة | -0.4 | 0.8 |
| العيون | 0.3 | 1.9 |
| الباخالة | -0.3 | 0.8 |
| كلميم | -0.3 | 0.8 |
| سطات | -0.7 | 1.7 |
| آسفي | -0.8 | 0.5 |
| بني ملال | -1.3 | 2.0 |
| الحسيمة | -0.8 | 0.9 |
| الرقم الاستدلالي العام | -0.6 | 1.3 |

المصدر: المندوبية السامية للتخطيط

الرقم الاستدلالي للأثمان عند الاستهلاك هو مؤشر اقتصادي واجتماعي يلخص تطور الأسعار مختلف المنتوجات والخدمات التي تستهلكها الأسر. يستعمل هذا المؤشر من أجل:

- تتبع وتحليل الظرفية الاقتصادية؛
- يشكل عنصرا أساسيا لوضع السياسة المالية للبلاد؛
- مراجعة العقود بين مختلف الشركاء السوسيو اقتصاديين؛
- تقييم مجاميع المحاسبة الوطنية بالأسعار الثابتة.

• على الصعيد الوطني

انخفاض الرقم الاستدلالي للأثمان عند الاستهلاك ب 0.6% بسبب انخفاض الرقم الاستدلالي للمواد الغذائية ب 1.4% وارتد فاع الرقم الاستدلالي للمواد غير الغذائية ب 0.1%.

سجل الرقم الاستدلالي للأثمان عند الاستهلاك، خلال شهر مارس 2017، انخفاضا ب 0.6% بالمقارنة مع الشهر السابق. ويعزى هذا الانخفاض إلى تراجع الرقم الاستدلالي للمواد الغذائية ب 1.4% وتزايد الرقم الاستدلالي للمواد غير الغذائية ب 0.1%.

وهمت الانخفاضات المواد الغذائية المسجلة ما بين شهري فبراير ومارس 2017 على الخصوص أثمان " الخضر " ب 9.9% و " الحليب والجبن والبيض " و " القهوة والشاي والكافو " ب 1.1%. وعلى العكس من ذلك، ارتفعت أثمان " الفواكه " ب 1.0% و " السمك و فواكه البحر " ب 0.9% و " الخوم " ب 0.1%.

و بالمقارنة مع نفس الشهر من السنة السابقة، سجل الرقم الاستدلالي للأثمان عند الاستهلاك ارتفاعا ب 0.1% خلال شهر مارس 2017. وقد نتج هذا الارتفاع عن تزايد أثمان المواد غير الغذائية ب 1.7% وتراجع المواد الغذائية ب 1.7%. وتراوحت نسب التغير للمواد غير الغذائية ما بين انخفاض قدره 0.2% بالنسبة ل " المواصلات " و ارتفاع قدره 3.9% بالنسبة ل " المطاعم والفنادق " .

و هكذا، يكون مؤشر التضخم الأساسي، الذي يستثني المواد ذات الأثمان المحددة والمواد ذات التقلبات العالية، قد عرف خلال شهر مارس 2017 استقرارا بالمقارنة مع شهر فبراير 2017 وارتفاعا ب 1.3% بالمقارنة مع مارس 2016.

أهم ارتفاع بالعيون وأقله ببني ملال .

أما على مستوى المدن، فقد سجل الرقم الاستدلالي للأثمان عند الاستهلاك أهم الانخفاضات في بني ملال ب 1.3% وفي آسفي والحسيمة و مكناس ب 0.8% وفي وجدة وفاس و سطات والدار البيضاء ب 0.7% وفي أكدير و مراكش ب 0.6%. بينما سجلت ارتفاع في العيون ب 0.3% .

مذكرة حول الرقم الاستدلالي للأثمان عند الاستهلاك / مارس 2017

ملحق 1: تطور (رقم الاستدلالي للأثمان عند الاستهلاك حسب أقسام المواد لمدينة طنجة و تطوان والحسيمة و على الصعيد الوطني)

| الرقم الاستدلالي العام | الرقم الاستدلالي للأثمان عند الاستهلاك حسب أقسام المواد لمدينة طنجة و تطوان والحسيمة و على الصعيد الوطني | | | الرقم الاستدلالي الشهري لشهر مارس 2016 / 2017 | | | الرقم الاستدلالي لثلاثة أشهر الأولى 2017 / 2016 | | | | |
|------------------------|--|-------|---------|---|------|-------|---|--------|------|-------|---------|
| | طنجة | تطوان | الحسيمة | الوطني | طنجة | تطوان | الحسيمة | الوطني | طنجة | تطوان | الحسيمة |
| 0.8 | 2.0 | 0.9 | 1.3 | 0.9 | -0.3 | 0.9 | -1.4 | 0.1 | -0.4 | -0.3 | -0.8 |
| -0.1 | 1.3 | 0.8 | 0.9 | 0.8 | -3.1 | -1.8 | -3.2 | -1.8 | -1.1 | -1.0 | -1.5 |
| -0.2 | 1.1 | 0.8 | 0.9 | 0.8 | -3.4 | -2.0 | -3.4 | -2.0 | -1.2 | -1.0 | -1.6 |
| 3.8 | 5.8 | 1.0 | 2.4 | 4.1 | 6.7 | 1.2 | 1.2 | 1.7 | 0.0 | -0.1 | 0.0 |
| 0.0 | 0.0 | 0.0 | 0.1 | 0.0 | 0.0 | 0.0 | 0.0 | 0.1 | 0.0 | 0.0 | 0.0 |
| 0.0 | 0.0 | 0.0 | 0.4 | 0.0 | 0.0 | 0.0 | 0.0 | 0.3 | 0.0 | 0.0 | 0.0 |
| 0.0 | 0.0 | 0.0 | 0.1 | 0.0 | 0.0 | 0.0 | 0.0 | 0.1 | 0.0 | 0.0 | 0.0 |
| 2.8 | 2.5 | 3.7 | 1.2 | 2.2 | 3.9 | 3.0 | 3.0 | 1.3 | 0.1 | -0.2 | 0.0 |
| 2.0 | 2.3 | 4.3 | 1.1 | 1.3 | 3.8 | 3.5 | 3.5 | 1.3 | 0.2 | -0.2 | 0.0 |
| 6.4 | 3.8 | 0.4 | 1.5 | 6.2 | 4.0 | 0.1 | 0.1 | 1.5 | 0.4 | -0.6 | 0.0 |
| 0.8 | 1.5 | 0.1 | 1.1 | 0.8 | 1.5 | 0.1 | 0.1 | 1.1 | 0.0 | 0.0 | 0.0 |
| 0.2 | 0.5 | 0.1 | 1.5 | 0.2 | 0.5 | 0.1 | 0.1 | 1.4 | 0.0 | 0.0 | 0.0 |
| 0.5 | 5.4 | -0.6 | 0.2 | 0.5 | 5.4 | -0.6 | -0.6 | 0.3 | 0.0 | 0.0 | 0.0 |
| 0.0 | 0.0 | 0.0 | 0.1 | 0.0 | 0.0 | 0.0 | 0.0 | 0.1 | 0.0 | 0.0 | 0.0 |
| 1.7 | 1.7 | 0.5 | 1.7 | 1.9 | 1.7 | 0.5 | 0.5 | 1.7 | 0.0 | 0.0 | 0.0 |
| 4.2 | 0.7 | 0.7 | 0.7 | 0.5 | 3.6 | 0.5 | 0.5 | 0.7 | 0.3 | -0.3 | 0.0 |
| 1.3 | 8.7 | 1.9 | 1.9 | 1.9 | 6.9 | 1.9 | 1.9 | 2.0 | 0.1 | 0.1 | 0.0 |
| -1.2 | 2.9 | 0.9 | -0.4 | -1.8 | 2.3 | -1.8 | -1.8 | 0.9 | -0.4 | -0.5 | 0.0 |
| -1.2 | -1.8 | 4.3 | 0.0 | -0.8 | -1.3 | -0.8 | -0.8 | 4.4 | 0.0 | 0.3 | 0.0 |
| 0.0 | 4.0 | 1.6 | 1.6 | 0.0 | 2.7 | 0.0 | 0.0 | 1.6 | -0.5 | 0.1 | 0.0 |
| 0.1 | -0.4 | 3.1 | 0.2 | 0.3 | 3.1 | 0.0 | 0.4 | 3.1 | 0.4 | 0.4 | 0.0 |
| 0.9 | 1.6 | -1.0 | 0.3 | -1.0 | 2.1 | -1.7 | -1.7 | 2.1 | 0.3 | -0.6 | 0.0 |
| 0.9 | 1.0 | -0.1 | 0.5 | -0.1 | 1.2 | 1.0 | 1.0 | 0.8 | -0.1 | -0.1 | 0.0 |
| 0.5 | -0.1 | -0.1 | 0.0 | 0.8 | 0.0 | -0.1 | -0.1 | 0.0 | 0.2 | 0.2 | 0.0 |
| 1.1 | 0.3 | 0.0 | 1.1 | 0.9 | 0.8 | 0.9 | 0.8 | 1.6 | 0.0 | 0.8 | 0.0 |
| 1.2 | 4.8 | 0.0 | 0.6 | 1.6 | 4.8 | 1.6 | 1.6 | 0.6 | 0.0 | 0.0 | 0.0 |
| 1.0 | 3.3 | 1.1 | 3.6 | -0.2 | 3.2 | 0.7 | 0.7 | 3.3 | 0.2 | -0.7 | 0.0 |
| -2.0 | 0.1 | 0.6 | -1.4 | -3.7 | 0.0 | 0.6 | 0.6 | -1.8 | -1.5 | -1.5 | 0.0 |
| 9.6 | 13.3 | 6.4 | 11.8 | 8.9 | 13.1 | 5.9 | 5.9 | 11.4 | 0.1 | 0.8 | 0.1 |
| -0.8 | 1.5 | -3.6 | 0.3 | -0.8 | -1.5 | -4.1 | -4.1 | 0.3 | 0.4 | 0.3 | 0.0 |
| 0.0 | 0.0 | -0.9 | -0.2 | 0.0 | 0.0 | -0.9 | -0.9 | -0.2 | 0.0 | 0.0 | 0.0 |
| 0.0 | 0.0 | 0.0 | 0.0 | 0.0 | 0.0 | 0.0 | 0.0 | 0.0 | 0.0 | 0.0 | 0.0 |
| 0.0 | 0.0 | -6.4 | -1.2 | -6.4 | 0.0 | -6.4 | -6.4 | -1.2 | 0.0 | 0.0 | 0.0 |
| 0.0 | 0.0 | 0.0 | 0.0 | 0.0 | 0.0 | 0.0 | 0.0 | 0.0 | 0.0 | 0.0 | 0.0 |
| 0.7 | 4.1 | -0.5 | 1.3 | 0.7 | 4.2 | -0.2 | -0.2 | 1.2 | 0.0 | 0.0 | 0.0 |
| 0.9 | -0.1 | -1.1 | -0.3 | 0.9 | -0.5 | -1.1 | -1.1 | -0.3 | 0.0 | -0.3 | 0.0 |
| 1.5 | 0.3 | -8.1 | 0.7 | 1.2 | 1.7 | -8.1 | -8.1 | 0.7 | 0.0 | 0.1 | 0.0 |
| 0.0 | 0.0 | 0.6 | 0.1 | 0.0 | 0.0 | 1.9 | 1.9 | 0.1 | 0.0 | 0.0 | 0.0 |
| 2.5 | 1.0 | 0.3 | 0.8 | 2.5 | 1.0 | 0.3 | 0.3 | 0.9 | 0.0 | 0.0 | 0.0 |
| 0.0 | 15.0 | 0.0 | 4.8 | 0.0 | 15.0 | 0.0 | 0.0 | 4.3 | 0.0 | 0.0 | 0.0 |
| 3.5 | 5.2 | 2.9 | 5.2 | 3.5 | 5.2 | 2.9 | 2.9 | 5.2 | 0.0 | 0.0 | 0.0 |
| 5.0 | 4.6 | 11.0 | 3.9 | 5.0 | 4.6 | 11.0 | 11.0 | 3.9 | 0.0 | 0.0 | 0.0 |
| 0.5 | 0.5 | 0.0 | 2.3 | 0.5 | 0.5 | 0.0 | 0.0 | 2.3 | 0.0 | 0.0 | 0.0 |
| 1.4 | 0.0 | 0.0 | 1.5 | 0.0 | 1.5 | 0.0 | 0.0 | 1.5 | 0.0 | 0.0 | 0.0 |
| 0.0 | 0.0 | 0.0 | 0.0 | 0.0 | 0.0 | 0.0 | 0.0 | 0.0 | 0.0 | 0.0 | 0.0 |
| 0.0 | 15.4 | 1.0 | 1.0 | 15.4 | 1.0 | 1.0 | 1.0 | 1.0 | 0.0 | 0.0 | 0.0 |
| 10.0 | 0.0 | 2.1 | 3.2 | 13.5 | 0.0 | 2.1 | 2.1 | 3.2 | 0.0 | 0.0 | 0.0 |
| 10.1 | 0.0 | 1.9 | 3.1 | 13.7 | 0.0 | 1.9 | 1.9 | 3.1 | 0.0 | 0.0 | 0.0 |
| 0.8 | 0.8 | 8.8 | 5.1 | 8.8 | 0.8 | 1.5 | 1.5 | 5.1 | 0.0 | 0.0 | 0.0 |
| 0.6 | 1.8 | 0.2 | 0.4 | 0.5 | 1.8 | 0.5 | 0.5 | 0.4 | 0.0 | 0.0 | 0.0 |
| 0.3 | 3.0 | -0.2 | 0.4 | 0.2 | 2.9 | 0.2 | 0.2 | 0.4 | -0.2 | -0.2 | 0.0 |
| 7.7 | 6.3 | 1.2 | 3.2 | 7.0 | 7.4 | 2.7 | 2.7 | 3.7 | 0.0 | 0.0 | 0.0 |
| 0.0 | 0.0 | 0.8 | 0.0 | 0.8 | 0.0 | 0.8 | 0.8 | 0.0 | 0.0 | 0.0 | 0.0 |
| 0.0 | 0.0 | 0.0 | 0.0 | 0.0 | 0.0 | 0.0 | 0.0 | 0.0 | 0.0 | 0.0 | 0.0 |

المصدر: المندوبية السامية للتخطيط

● على صعيد مدينة الحسيمة

انخفاض الرقم الاستدلالي للأثمان عند الاستهلاك خلال شهر مارس 2017 ب 0.8% مقارنة مع الشهر المنصرم

نتج انخفاض الرقم الاستدلالي للأثمان عند الاستهلاك عن انخفاض الرقم الاستدلالي للمواد الغذائية ب 1.5% وارتفاع الرقم الاستدلالي للمواد غير الغذائية ب 0.1%. ويعود انخفاض مؤشر المواد الغذائية المسجلة ما بين شهري فبراير و مارس 2017 بالخصوص إلى انخفاض مؤشر أثمان كل من " الخضضر" ب 9.6% و " الحليب والجبن والبيض" ب 2.2% و " مواد غذائية غير مصنفة" ب 0.8%.

أما ارتفاع مؤشر المواد غير الغذائية فيعود بالأساس إلى ارتفاع مؤشر أثمان " مواد وخدمات أخرى" ب 0.5% .

أما بخصوص الرقم الاستدلالي الشهري للأثمان عند الاستهلاك خلال سنة 2017 و مقارنة مع نفس الشهر من سنة 2016، فقد عرف انخفاضا قدره 1.4%، و ذلك راجع إلى انخفاض مؤشر أثمان كل من المواد الغذائية ب 3.2% و ارتفاع المواد غير الغذائية ب 0.8% .

ويرجع انخفاض مؤشر المواد الغذائية إلى انخفاض مؤشر أثمان كل من " الخضضر" ب 21.5% و " الحليب والجبن والبيض" ب 8.1% و " مواد غذائية غير مصنفة" ب 3.9% .

أما ارتفاع مؤشر المواد غير الغذائية فيعود بالأساس إلى التغيرات التي مست مؤشرات أثمان الأقسام المكونة لها حيث تراوحت بين ارتفاع قدره 5.2% بالنسبة ل "التعليم" و "الملابس والأحذية" ب 3.0% و "المطاعم و الفنادق" ب 2.1% و انخفاض مؤشر أثمان كل من "المواصلات" ب 0.9% و " الترفيه و الثقافة" ب 0.2% .

التغير السنوي(%) للرقم الاستدلالي العام عند الاستهلاك لشهر مارس بمدن طنجة، تطوان والحسيمة والمستوى الوطني:(سنة الأساس100:2006)

| الوطني | الحسيمة | تطوان | طنجة | الوطني |
|--------|---------|-------|------|--------------|
| 0,3 | 1,2 | 3,0 | 0,5 | مارس/11/2012 |
| 2,2 | 0,4 | -1,7 | 2,6 | مارس/12/2013 |
| 0,4 | 0,3 | 0,8 | 0,3 | مارس/13/2014 |
| 1,6 | 1,3 | 1,5 | 1,8 | مارس/14/2015 |
| 1,8 | 3,0 | 1,9 | 2,4 | مارس/15/2016 |
| 0,1 | -1,4 | 0,9 | -0,3 | مارس/16/2017 |

المصدر : المندوبية السامية للتخطيط

Pour en savoir plus :

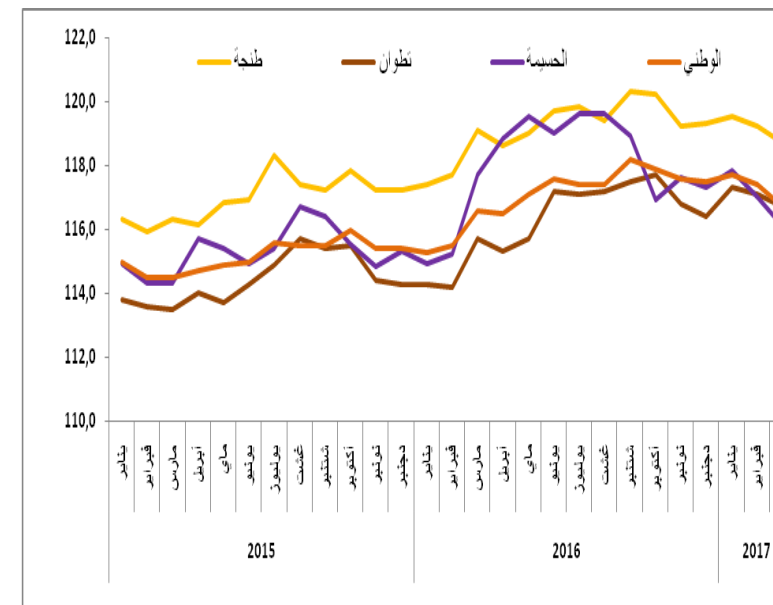
- Pour comprendre le pouvoir d'achat et l'IPC : http://www.hcp.ma/Indice-des-prix-a-la-consommation_r108.html
- Pour simuler votre IPC : http://www.hcp.ma/Simuler-votre-indice-de-prix-a-la-consommation-IPC_a638.html

تطور(%) الرقم الاستدلالي للأثمان عند الاستهلاك حسب أقسام المواد لمدينة الحسيمة

| أقسام المواد | مارس/ فبراير 2017 | مارس 2016/2017 | للتلاثة أشهر الأولى 2016/2017 |
|--|-------------------|----------------|-------------------------------|
| المواد الغذائية | -1.5 | -3.2 | 0.8 |
| 01 - المواد الغذائية والمشروبات غير الكحولية | -1.5 | -3.2 | 0.8 |
| 02 - المشروبات الكحولية والتبغ | 0.0 | 0.0 | 0.0 |
| المواد غير الغذائية | 0.1 | 0.8 | 0.9 |
| 03- الملابس والأحذية | 0.0 | 3.0 | 3.7 |
| 04- السكن والماء والكهرباء و الغاز ومحروقات أخرى | 0.0 | 0.1 | 0.1 |
| 05- الأثاث والأدوات المنزلية والصيانة العادية للمنزل | 0.0 | 0.5 | 0.7 |
| 06- الصحة | -0.1 | -0.1 | -0.1 |
| 07- النقل | 0.0 | 0.7 | 1.1 |
| 08- المواصلات | 0.0 | -0.9 | -0.9 |
| 09- الترفيه والثقافة | 0.0 | -0.2 | -0.5 |
| 10- التعليم | 0.0 | 5.2 | 5.2 |
| 11- مطاعم و فنادق | 0.0 | 2.1 | 2.1 |
| 12- مواد وخدمات أخرى | 0.5 | 0.5 | 0.2 |
| الرقم الاستدلالي العام | -0.8 | -1.4 | 0.9 |

المصدر : المندوبية السامية للتخطيط

التطور الشهري للرقم الاستدلالي للأثمان عند الاستهلاك على الصعيد الوطني و مدينتي طنجة و تطوان و الحسيمة



● على صعيد مدينة طنجة

انخفاض الرقم الاستدلالي للأثمان عند الاستهلاك خلال شهر مارس 2017 ب 0.4% مقارنة مع الشهر المنصرم

نتج انخفاض الرقم الاستدلالي للأثمان عند الاستهلاك عن انخفاض الرقم الاستدلالي للمواد الغذائية ب 1.1% واستقرار الرقم الاستدلالي للمواد غير الغذائية .

ويعود انخفاض مؤشر المواد الغذائية المسجلة ما بين شهري فبراير و مارس 2017 بالأساس إلى انخفاض مؤشرات أثمان كل من " الخضضر" ب 14.0% و " مواد غذائية غير مصنفة" ب 0.6% .

و يعود استقرار مؤشر المواد غير الغذائية بالأساس إلى التغيرات التي مست مؤشرات أثمان الأقسام المكونة لها حيث تراوحت بين انخفاض قدره 0.7% بالنسبة ل " النقل" و " الأثاث والأدوات المنزلية والصيانة" و "الصحة" ب 0.3% و ارتفاع مؤشر أثمان كل من " المطاعم و الفنادق" ب 4.1% و " الملابس و الأحذية" ب 0.1% .

أما بخصوص الرقم الاستدلالي الشهري للأثمان عند الاستهلاك خلال سنة 2017 و مقارنة مع نفس الشهر من سنة 2016، فقد عرف انخفاضا قدره 0.3%، ويعزى ذلك إلى انخفاض مؤشر أثمان كل من المواد الغذائية ب 3.0% و ارتفاع المواد غير الغذائية ب 1.3% .

ويرجع انخفاض مؤشر أثمان المواد الغذائية بالخصوص إلى انخفاض مؤشر أثمان " الخضضر" ب 21.6% و " الحليب والجبن والبيض" ب 6.2% و " السمك و فواكه البحر" ب 4.0% . و يعود ارتفاع مؤشر المواد غير الغذائية بالخصوص إلى ارتفاع مؤشرات أثمان كل من " المطاعم و الفنادق" ب 13.5% و "التعليم" ب 3.5% و " الملابس والأحذية" ب 2.2% .

● على صعيد مدينة تطوان

انخفاض الرقم الاستدلالي للأثمان عند الاستهلاك خلال شهر مارس 2017 ب 0.3% مقارنة مع الشهر المنصرم

نتج انخفاض الرقم الاستدلالي للأثمان عند الاستهلاك عن انخفاض الرقم الاستدلالي للمواد الغذائية ب 1.0% وارتفاع الرقم الاستدلالي للمواد غير الغذائية ب 0.1%. ويعود انخفاض مؤشر المواد الغذائية المسجلة ما بين شهري فبراير و مارس 2017 بالخصوص إلى انخفاض مؤشرات أثمان كل من " الخضضر" ب 9.4% و "السمك و فواكه البحر" ب 3.2% و " مواد غذائية غير مصنفة" ب 1.5% . أما ارتفاع مؤشر المواد غير الغذائية فيعود بالأساس إلى ارتفاع مؤشرات أثمان كل من الأقسام المكونة لها "الصحة" و "الأثاث والأدوات المنزلية والصيانة" ب 0.3% و " النقل" ب 0.2% .

أما بخصوص الرقم الاستدلالي الشهري للأثمان عند الاستهلاك خلال سنة 2017 و مقارنة مع نفس الشهر من سنة 2016، فقد عرف ارتفاعا قدره 0.9%، ويعزى ذلك إلى انخفاض مؤشر أثمان كل من المواد الغذائية ب 1.7% و ارتفاع المواد غير الغذائية ب 2.5% .

و يرجع انخفاض مؤشر أثمان المواد الغذائية بالخصوص إلى انخفاض مؤشر أثمان " الخضضر" ب 18.6% و "الحليب والجبن والبيض" ب 3.7% . و يعود ارتفاع مؤشر المواد غير الغذائية بالخصوص إلى ارتفاع مؤشرات أثمان كل من "التعليم" ب 5.2% و " الترفيه و الثقافة" ب 4.2% و "الأثاث و الأدوات المنزلية والصيانة" ب 3.6% و " النقل" ب 3.2% .

تطور(%) الرقم الاستدلالي للأثمان عند الاستهلاك حسب أقسام المواد لمدينة طنجة

| أقسام المواد | مارس/ فبراير 2017 | مارس 2016/2017 | للتلاثة أشهر الأولى 2016/2017 |
|--|-------------------|----------------|-------------------------------|
| المواد الغذائية | -1.1 | -3.0 | -0.1 |
| 01 - المواد الغذائية والمشروبات غير الكحولية | -1.1 | -3.1 | -0.1 |
| 02 - المشروبات الكحولية والتبغ | 0.0 | 0.0 | 0.0 |
| المواد غير الغذائية | 0.0 | 1.3 | 1.5 |
| 03- الملابس والأحذية | 0.1 | 2.2 | 2.8 |
| 04- السكن والماء والكهرباء و الغاز ومحروقات أخرى | 0.0 | 0.8 | 0.8 |
| 05- الأثاث والأدوات المنزلية والصيانة العادية للمنزل | -0.3 | 0.5 | 0.5 |
| 06- الصحة | -0.1 | 1.0 | 0.9 |
| 07- النقل | -0.7 | -0.2 | 1.0 |
| 08- المواصلات | 0.0 | 0.0 | 0.0 |
| 09- الترفيه والثقافة | 0.0 | 0.7 | 0.7 |
| 10- التعليم | 0.0 | 3.5 | 3.5 |
| 11- مطاعم و فنادق | 4.1 | 13.5 | 10.0 |
| 12- مواد وخدمات أخرى | 0.0 | 0.5 | 0.6 |
| الرقم الاستدلالي العام | -0.4 | -0.3 | 0.8 |

المصدر : المندوبية السامية للتخطيط

تطور(%) الرقم الاستدلالي للأثمان عند الاستهلاك حسب أقسام المواد لمدينة تطوان

| أقسام المواد | مارس/ فبراير 2017 | مارس 2016/2017 | للتلاثة أشهر الأولى 2016/2017 |
|--|-------------------|----------------|-------------------------------|
| المواد الغذائية | -1.0 | -1.7 | 1.3 |
| 01 - المواد الغذائية والمشروبات غير الكحولية | -1.0 | -1.8 | 1.3 |
| 02 - المشروبات الكحولية والتبغ | 0.0 | 0.0 | 0.0 |
| المواد غير الغذائية | 0.1 | 2.5 | 2.4 |
| 03- الملابس والأحذية | -0.2 | 3.9 | 2.5 |
| 04- السكن والماء والكهرباء و الغاز ومحروقات أخرى | 0.0 | 1.5 | 1.5 |
| 05- الأثاث والأدوات المنزلية والصيانة العادية للمنزل | 0.3 | 3.6 | 4.2 |
| 06- الصحة | 0.3 | 1.2 | 1.0 |
| 07- النقل | 0.2 | 3.2 | 3.3 |
| 08- المواصلات | 0.0 | 0.0 | 0.0 |
| 09- الترفيه والثقافة | 0.0 | 4.2 | 4.1 |
| 10- التعليم | 0.0 | 5.2 | 5.2 |
| 11- مطاعم و فنادق | 0.0 | 0.0 | 0.0 |
| 12- مواد وخدمات أخرى | 0.0 | 1.8 | 1.8 |
| الرقم الاستدلالي العام | -0.3 | 0.9 | 2.0 |

المصدر : المندوبية السامية للتخطيط