



المنشورية السامية للتخطيط

المديرية الجهوية لطنجة تطوان الحسيمة
HAUT-COMMISSARIAT AU PL...

Direction Régionale de Tanger Tétouan al hoceima

مذكرة حول الرقم الاستدلالي للأثمان عند الاستهلاك فبراير 2017

تطور الرقم الاستدلالي للأثمان عند الاستهلاك حسب أقسام المواد على الصعيد الوطني

| أقسام المواد | فبراير 2017 | فبراير 2016 | للمشهرين الأولين 2016/2017 |
|---|-------------|-------------|----------------------------|
| المواد الغذائية | -0.8 | 1.6 | 2.2 |
| 01 - المواد الغذائية والمشروبات غير الكحولية | -0.8 | 1.7 | 2.3 |
| 02 - المشروبات الكحولية والتبغ | 0.1 | 0.1 | 0.1 |
| المواد غير الغذائية | 0.1 | 1.7 | 1.7 |
| 03 - الملابس والأحذية | 0.3 | 1.3 | 1.1 |
| 04 - السكن والماء والكهرباء والغاز ومحروقات أخرى | 0.1 | 1.1 | 1.1 |
| 05 - الأثاث والأدوات المنزلية والصيانة العادية للمنزل | 0.1 | 0.7 | 0.7 |
| 06 - الصحة | 0.2 | 0.5 | 0.4 |
| 07 - النقل | 0.0 | 3.8 | 3.7 |
| 08 - المواصلات | 0.0 | -0.2 | -0.2 |
| 09 - الترفيه والثقافة | 0.0 | 1.1 | 1.3 |
| 10 - التعليم | 0.0 | 2.9 | 2.9 |
| 11 - مطاعم وفنادق | 0.8 | 3.1 | 2.8 |
| 12 - مواد وخدمات أخرى | 0.1 | 0.4 | 0.4 |
| الرقم الاستدلالي العام | -0.3 | 1.6 | 1.9 |

المصدر: المنشورية السامية للتخطيط

تطور الرقم الاستدلالي للأثمان عند الاستهلاك حسب المدن (%)

| المسكن | فبراير / يناير 2017 | للمشهرين الأولين 2016/2017 |
|------------------------|---------------------|----------------------------|
| أكادير | -0.4 | 1.8 |
| الدار البيضاء | 0.1 | 2.0 |
| فاس | -0.3 | 2.3 |
| القطيفة | -0.3 | 1.8 |
| مراكش | -0.3 | 2.4 |
| وجدة | -0.3 | 1.6 |
| الرباط | -0.3 | 1.8 |
| تطوان | -0.2 | 2.5 |
| مكناس | -0.2 | 1.3 |
| طنجة | -0.3 | 1.5 |
| العيون | -0.3 | 1.9 |
| الباخلة | -1.4 | 1.4 |
| كلميم | -0.4 | 1.1 |
| سطات | -1.1 | 2.7 |
| آسفي | -1.5 | 1.1 |
| بني ملال | 0.3 | 2.9 |
| الحسيمة | -0.7 | 2.0 |
| الرقم الاستدلالي العام | -0.3 | 1.9 |

المصدر: المنشورية السامية للتخطيط

الرقم الاستدلالي للأثمان عند الاستهلاك هو مؤشر اقتصادي واجتماعي يلخص تطور الأسعار مختلف المنتوجات والخدمات التي تستهلكها الأسر. يستعمل هذا المؤشر من أجل:

- تتبع وتحليل الظرفية الاقتصادية;
- يشكل عنصرا أساسيا لوضع السياسة المالية للبلاد;
- مراجعة العقود بين مختلف الشركاء السوسيو اقتصاديين;
- تقييم مجاميع المحاسبة الوطنية بالأسعار الثابتة.

• على الصعيد الوطني

انخفاض الرقم الاستدلالي للأثمان عند الاستهلاك ب 0.3% بسبب انخفاض الرقم الاستدلالي للمواد الغذائية ب 0.8% وارتفاع الرقم الاستدلالي للمواد غير الغذائية ب 0.1%.

سجل الرقم الاستدلالي للأثمان عند الاستهلاك، خلال شهر فبراير 2017، انخفاضا ب 0.3% بالمقارنة مع الشهر السابق. ويعزى هذا الانخفاض إلى تراجع الرقم الاستدلالي للمواد الغذائية ب 0.8% وتزايد الرقم الاستدلالي للمواد غير الغذائية ب 0.1%.

وهت ا انخفاضات المواد الغذائية المسجلة ما بين شهري يناير و فبراير 2017 على الخصوص أثمان " الخضرا " ب 5.8% و" الحليب والجبن والبيض " ب 0.9% و " القهوة والشاي والكافو " ب 0.1% . وعلى العكس من ذلك، ارتفعت أثمان " السمك و فواكه البحر " ب 1.8% و" الزيوت والدهنيات " ب 0.9% و " الفواكه " ب 0.5% و " اللحوم " ب 0.1% .

و بالمقارنة مع نفس الشهر من السنة السابقة، سجل الرقم الاستدلالي للأثمان عند الاستهلاك ارتفاعا ب 1.6% خلال شهر فبراير 2017. وقد نتج هذا الارتفاع عن تزايد أثمان المواد الغذائية ب 1.6% والمواد غير الغذائية ب 1.7%. وتراوحت نسب التغير للمواد غير الغذائية ما بين انخفاض قدره 0.2% بالنسبة ل " المواصلات " و ارتفاع قدره 3.8% بالنسبة ل " النقل " .

وهكذا، يكون مؤشر التضخم الأساسي، الذي يستثني المواد ذات الأثمان المحددة والمواد ذات التقلبات العالية، قد عرف خلال شهر فبراير 2017 ارتفاعا ب 0.1% بالمقارنة مع شهر يناير 2017 و ب 1.4% بالمقارنة مع فبراير 2016.

أهم ارتفاع ببني ملال وأقله بأسفي .

أما على مستوى المدن، فقد سجل الرقم الاستدلالي للأثمان عند الاستهلاك أهم الانخفاضات في أسفي ب 1.5% والباخلة ب 1.4% و في سطات ب 1.1% و في الحسيمة ب 0.7% و في أكادير وكلميم ب 0.4%. بينما سجلت ارتفاعات في كل من بني ملال ب 0.3% والدار البيضاء ب 0.1%.

مذكرة حول الرقم الاستدلالي للأثمان عند الاستهلاك / فبراير 2017

ملحق 1: تطور الرقم الاستدلالي للأثمان عند الاستهلاك حسب أقسام المواد لمدينة طنجة و تطوان والحسيمة و على الصعيد الوطني

| الرقم الاستدلالي العام | الرقم الاستدلالي للشهرين الأولين 2017 / 2016 | الرقم الاستدلالي الشهري لشهر فبراير 2017/2016 | الرقم الاستدلالي الشهري فبراير / يناير 2017 |
|---|--|---|---|
| الرقم الاستدلالي العام | 1.5 | 2.5 | 1.6 |
| المواد الغذائية والمشروبات غير الكحولية | 1.4 | 2.8 | 2.8 |
| المواد الغذائية | 1.5 | 2.9 | 2.0 |
| المشروبات غير الكحولية | 2.8 | 3.0 | 2.3 |
| المشروبات الكحولية والتبغ | 3.7 | 3.0 | 2.3 |
| المشروبات الكحولية | 0.0 | 0.0 | 0.1 |
| التبغ | 0.0 | 0.0 | 0.5 |
| الملابس والأحذية | 0.0 | 0.0 | 0.0 |
| الملابس | 3.1 | 1.9 | 4.0 |
| الأحذية | 2.3 | 1.6 | 4.6 |
| السكن والماء والغاز والكهرباء ومحروقات أخرى | 6.6 | 3.6 | 0.6 |
| الكراء الفعلي | 0.8 | 1.5 | 0.1 |
| صيانة وإصلاح السكن | 0.2 | 0.5 | 0.1 |
| التزويد بالماء وخدمات مختلفة متعلقة بالسكن | 0.6 | 5.4 | -0.6 |
| الكهرباء والغاز ومحروقات أخرى | 0.0 | 0.0 | 0.0 |
| الأثاث والأدوات المنزلية والصيانة العادية للمنزل | 1.8 | 1.7 | 0.5 |
| الأثاث و مواد التثقيب و الزرابي و أفرشة أرضية أخرى | 0.5 | 4.6 | 0.7 |
| مواد منزلية من التسج | 1.0 | 9.7 | 0.0 |
| الأجهزة المنزلية | -0.8 | 3.2 | 0.9 |
| مواد زجاجية أو بلاستيكية أو أدوات منزلية | -1.4 | -2.1 | 4.2 |
| الأدوات والمعدات الأخرى للمنزل والحديقة | 0.0 | 4.7 | 1.3 |
| مواد وخدمات متعلقة بالصيانة المنزلية | 0.1 | -0.7 | 3.1 |
| الصحة | 1.3 | 1.3 | -0.7 |
| مواد وأجهزة ومعدات طبية | 0.8 | 0.9 | -0.1 |
| الخدمات الاستشفائية | 0.1 | -0.1 | -0.1 |
| الخدمات الاستشفائية | 1.1 | 0.0 | 0.9 |
| النقل | 1.0 | 4.8 | 0.0 |
| شراء العربات | 1.6 | 3.3 | 1.3 |
| تقلبات استعمل العربات | -1.1 | 0.1 | 0.6 |
| خدمات النقل | 10.0 | 13.4 | 6.6 |
| المواصلات | -0.9 | 1.5 | -3.3 |
| خدمات بريدية | 0.0 | 0.0 | -0.2 |
| معدات الهاتف والفاكس | 0.0 | 0.0 | 0.0 |
| خدمات الهاتف والفاكس | 0.0 | 0.0 | -1.2 |
| الترفيه والثقافة | 0.0 | 0.0 | 0.0 |
| المعدات السمعية البصرية والفوتوغرافية ومعدات معالجة المعلومات | 0.7 | 4.1 | -0.7 |
| مواد ومعدات أخرى للترفيه والبستنة والحيوانات الأليفة | 0.9 | 0.1 | -1.1 |
| خدمات الترفيه والثقافة | 1.6 | -0.3 | -8.1 |
| الصحف والكتب والمواد الورقية | 0.0 | 0.0 | 0.0 |
| الواجبات السياحية الجزائية | 2.5 | 0.9 | 0.3 |
| التعليم | 3.5 | 5.2 | 2.9 |
| التعليم ما قبل الابتدائي | 5.0 | 4.6 | 3.9 |
| التعليم الثانوي | 0.0 | 0.5 | 2.3 |
| التعليم ما بعد المرحلة الثانوية غير العالي | 1.4 | 0.0 | 1.5 |
| التعليم العالي | 0.0 | 0.0 | 0.0 |
| التعليم غير المحدد بالمستوى | 0.0 | 15.4 | 0.0 |
| مطاعم وفنادق | 8.2 | 0.0 | 2.1 |
| خدمات المطاعم | 8.3 | 0.0 | 1.9 |
| خدمات الإيواء | 0.0 | 0.8 | 8.8 |
| مواد وخدمات أخرى | 0.7 | 1.8 | 0.4 |
| العناية بالجمد | 0.4 | 3.1 | -0.3 |
| أدوات شخصية غير مصنفة في مكان آخر | 8.1 | 5.8 | 0.4 |
| التأمين | 0.0 | 0.0 | 0.8 |
| خدمات أخرى | 0.0 | 0.0 | 0.0 |

المصدر: المنشورية السامية للتخطيط

● على صعيد مدينة الحسمة

انخفاض الرقم الاستدلالي للأثمان عند الاستهلاك خلال شهر فبراير 2017 ب 0.7% مقارنة مع الشهر المنصرم.

نتج انخفاض الرقم الاستدلالي للأثمان عند الاستهلاك عن انخفاض الرقم الاستدلالي للمواد الغذائية ب 1.2% واستقرار الرقم الاستدلالي للمواد غير الغذائية . ويعود انخفاض مؤشر المواد الغذائية المسجلة ما بين شهري يناير و فبراير 2017 بالخصوص إلى انخفاض مؤشر أثمان كل من " الخضر " ب 9.8% و " الحليب والجبن والبيض " ب 4.3%.

أما استقرار مؤشر المواد غير الغذائية فيعود بالأساس إلى التغيرات التي مست مؤشرات أثمان الأقسام المكونة لها حيث تراوحت بين انخفاض قدره 0.5% بالنسبة ل " النقل " و"الأثاث والأدوات المنزلية والصيانة " ب 0.4% و ارتفاع مؤشر أثمان كل من "مواد وخدمات أخرى" ب 0.9% و " الملابس والأحذية " ب 0.2% .

أما بخصوص الرقم الاستدلالي الشهري للأثمان عند الاستهلاك خلال سنة 2017 و مقارنة مع نفس الشهر من سنة 2016، فقد عرف ارتفاعا قدره 1.6%، وذلك راجع إلى ارتفاع مؤشر أثمان كل من المواد الغذائية والمواد غير الغذائية على التوالي ب 2.0 % و 0.9% .

ويرجع ارتفاع مؤشر المواد الغذائية إلى ارتفاع مؤشر أثمان كل من " السمك و فواكه البحر" ب 28.1% و"الزيوت والدهنيات" ب 9.3% و "الفواكه" ب 3.4% .

أما ارتفاع مؤشر المواد غير الغذائية فيعود بالأساس إلى التغيرات التي مست مؤشرات أثمان الأقسام المكونة لها حيث تراوحت بين ارتفاع قدره 5.2% بالنسبة ل "التعليم" و"الملابس والأحذية" ب 3.9% و انخفاض مؤشر أثمان كل من "المواصلات" ب 0.9% و " الترفيه والثقافة" ب 0.2% .

التغير السنوي(%) للرقم الاستدلالي العام عند الاستهلاك لشهر فبراير بمدن

طنجة، تطوان والحسمة والمستوى الوطني:(سنة الأساس 100:2006)

| | طنجة | تطوان | الحسمة | الوطني |
|--------------|------|-------|--------|--------|
| فبراير/2011 | 0,5 | 2,7 | -0,2 | 0,4 |
| فبراير /2013 | 2,8 | -1,4 | 2,8 | 2,2 |
| فبراير /2014 | -0,2 | 0,7 | -0,7 | 0,4 |
| فبراير /2015 | 1,7 | 1,6 | 1,0 | 1,3 |
| فبراير /2016 | 1,6 | 0,5 | 0,8 | 0,9 |
| فبراير /2017 | 1,3 | 2,5 | 1,6 | 1,6 |

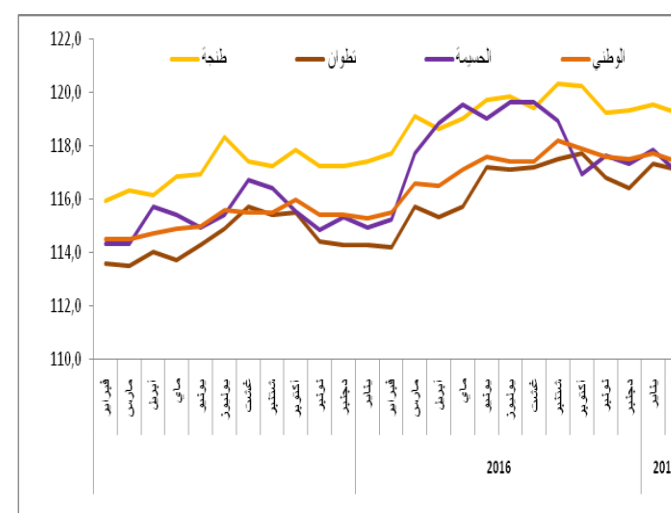
المصدر : المندوبية السامية للتخطيط

تطور(%) الرقم الاستدلالي للأثمان عند الاستهلاك حسب أقسام المواد لمدينة الحسمة

| أقسام المسواد | فبراير/يناير 2017 | فبراير/يناير 2016 | لشهرين الأولين 2016/2017 |
|--|-------------------|-------------------|--------------------------|
| المواد الغذائية | -1.2 | 2.0 | 2.9 |
| 01- المواد الغذائية والمشروبات غير الكحولية | -1.2 | 2.0 | 3.0 |
| 02- المشروبات الكحولية والتبغ | 0.0 | 0.0 | 0.0 |
| المواد غير الغذائية | 0.0 | 0.9 | 0.9 |
| 03- الملابس والأحذية | 0.2 | 3.9 | 4.0 |
| 04- السكن والماء والكهرباء و الغاز ومحروقات أخرى | 0.0 | 0.1 | 0.1 |
| 05- الأثاث والأدوات المنزلية والصيانة العادية للمنزل | -0.4 | 0.5 | 0.7 |
| 06- الصحة | 0.0 | -0.1 | -0.1 |
| 07- النقل | -0.5 | 1.0 | 1.3 |
| 08- المواصلات | 0.0 | -0.9 | -0.9 |
| 09- الترفيه والثقافة | 0.0 | -0.2 | -0.7 |
| 10- التعليم | 0.0 | 5.2 | 5.2 |
| 11- مطاعم و فنادق | 0.0 | 2.1 | 2.1 |
| 12- مواد وخدمات أخرى | 0.9 | 0.4 | 0.0 |
| الرقم الاستدلالي العام | -0.7 | 1.6 | 2.0 |

المصدر : المندوبية السامية للتخطيط

التطور الشهري للرقم الاستدلالي للأثمان عند الاستهلاك على الصعيد الوطني و مدينتي طنجة و تطوان و الحسمة



● على صعيد مدينة طنجة

انخفاض الرقم الاستدلالي للأثمان عند الاستهلاك خلال شهر فبراير 2017 ب 0.3% مقارنة مع الشهر المنصرم.

نتج انخفاض الرقم الاستدلالي للأثمان عند الاستهلاك عن انخفاض الرقم الاستدلالي للمواد الغذائية ب 0.2% و انخفاض الرقم الاستدلالي للمواد غير الغذائية ب 0.3%.

ويعود انخفاض مؤشر المواد الغذائية المسجلة ما بين شهري يناير و فبراير 2017 بالأساس إلى انخفاض مؤشرات أثمان كل من " الخضر " ب 6.2% و"القهوة والشاي والكافو ب 3.0% و "الحليب والجبن والبيض" ب 1.8% .

و يعود انخفاض مؤشر المواد غير الغذائية بالخصوص إلى انخفاض مؤشرات أثمان كل من " النقل " ب 1.4% و " الملابس والأحذية " ب 1.0%.

أما بخصوص الرقم الاستدلالي الشهري للأثمان عند الاستهلاك خلال سنة 2017 و مقارنة مع نفس الشهر من سنة 2016، فقد عرف ارتفاعا قدره 1.3%، ويعزى ذلك إلى ارتفاع مؤشر أثمان كل من المواد الغذائية ب 1.1% و"المواد غير الغذائية" ب 1.4%.

ويرجع ارتفاع مؤشر أثمان المواد الغذائية بالخصوص إلى ارتفاع مؤشر أثمان "المياه المعدنية و المشروبات و المنعشة و العصائر" ب 3.10% و "الزيوت والدهنيات" ب 6.3% و "المواد الغذائية غير المصنفة في مكان آخر" ب 5.8% . و يعود ارتفاع مؤشر المواد غير الغذائية بالخصوص إلى ارتفاع مؤشرات أثمان كل من " المطاعم و الفنادق " ب 9.1% و " التعليم " ب 3.5% و " الملابس والأحذية " ب 2.4%.

● على صعيد مدينة تطوان

انخفاض الرقم الاستدلالي للأثمان عند الاستهلاك خلال شهر فبراير 2017 ب 0.2% مقارنة مع الشهر المنصرم.

نتج انخفاض الرقم الاستدلالي للأثمان عند الاستهلاك عن انخفاض الرقم الاستدلالي للمواد الغذائية ب 0.9% وارتفاع الرقم الاستدلالي للمواد غير الغذائية ب 0.2%. ويعود انخفاض مؤشر المواد الغذائية المسجلة ما بين شهري يناير و فبراير 2017 بالخصوص إلى انخفاض مؤشرات أثمان كل من " الخضر " ب 9.2% و"الحليب والجبن والبيض" ب 1.9% . أما ارتفاع مؤشر المواد غير الغذائية فيعود بالأساس إلى ارتفاع مؤشرات أثمان كل من الأقسام المكونة لها " الملابس والأحذية " ب 2.1% و الأثاث والأدوات المنزلية والصيانة " و "النقل" و "مواد وخدمات أخرى" ب 0.2%.

أما بخصوص الرقم الاستدلالي الشهري للأثمان عند الاستهلاك خلال سنة 2017 و مقارنة مع نفس الشهر من سنة 2016، فقد عرف ارتفاعا قدره 2.5%، ويعزى ذلك إلى ارتفاع مؤشر أثمان كل من المواد الغذائية ب 2.4% و"المواد غير الغذائية" ب 2.5%.

و يرجع ارتفاع مؤشر أثمان المواد الغذائية بالخصوص إلى ارتفاع مؤشر أثمان " السمك و فواكه البحر % و 18.6 " "المياه المعدنية و المشروبات و المنعشة و العصائر" ب 15.5% و "الفواكه" ب 9.7% و"الزيوت والدهنيات" ب 6.2% . و يعود ارتفاع مؤشر المواد غير الغذائية بالخصوص إلى ارتفاع مؤشرات أثمان كل من "التعليم" ب 5.2% و "الأثاث والأدوات المنزلية والصيانة" ب 4.5% و" الترفيه و الثقافة" ب 4.0% و " النقل" ب 3.4% .

تطور(%) الرقم الاستدلالي للأثمان عند الاستهلاك حسب أقسام المواد لمدينة طنجة

| أقسام المسواد | فبراير/يناير 2017 | فبراير/يناير 2016 | لشهرين الأولين 2016/2017 |
|--|-------------------|-------------------|--------------------------|
| المواد الغذائية | -0.2 | 1.1 | 1.4 |
| 01- المواد الغذائية والمشروبات غير الكحولية | -0.2 | 1.1 | 1.5 |
| 02- المشروبات الكحولية والتبغ | 0.0 | 0.0 | 0.0 |
| المواد غير الغذائية | -0.3 | 1.4 | 1.6 |
| 03- الملابس والأحذية | -1.0 | 2.4 | 3.1 |
| 04- السكن والماء والكهرباء و الغاز ومحروقات أخرى | 0.0 | 0.8 | 0.8 |
| 05- الأثاث والأدوات المنزلية والصيانة العادية للمنزل | -0.3 | 0.3 | 0.5 |
| 06- الصحة | 0.7 | 1.1 | 0.8 |
| 07- النقل | -1.4 | 0.9 | 1.6 |
| 08- المواصلات | 0.0 | 0.0 | 0.0 |
| 09- الترفيه والثقافة | 0.0 | 0.7 | 0.7 |
| 10- التعليم | 0.0 | 3.5 | 3.5 |
| 11- مطاعم و فنادق | 2.9 | 9.1 | 8.2 |
| 12- مواد وخدمات أخرى | 0.0 | 0.5 | 0.7 |
| الرقم الاستدلالي العام | -0.3 | 1.3 | 1.5 |

المصدر : المندوبية السامية للتخطيط

تطور(%) الرقم الاستدلالي للأثمان عند الاستهلاك حسب أقسام المواد لمدينة تطوان

| أقسام المسواد | فبراير/يناير 2017 | فبراير/يناير 2016 | لشهرين الأولين 2016/2017 |
|--|-------------------|-------------------|--------------------------|
| المواد الغذائية | -0.9 | 2.4 | 2.8 |
| 01- المواد الغذائية والمشروبات غير الكحولية | -1.0 | 2.4 | 2.9 |
| 02- المشروبات الكحولية والتبغ | 0.0 | 0.0 | 0.0 |
| المواد غير الغذائية | 0.2 | 2.5 | 2.4 |
| 03- الملابس والأحذية | 2.1 | 3.3 | 1.9 |
| 04- السكن والماء والكهرباء و الغاز ومحروقات أخرى | 0.0 | 1.5 | 1.5 |
| 05- الأثاث والأدوات المنزلية والصيانة العادية للمنزل | 0.2 | 4.5 | 4.6 |
| 06- الصحة | 0.0 | 0.9 | 0.9 |
| 07- النقل | 0.2 | 3.4 | 3.3 |
| 08- المواصلات | 0.0 | 0.0 | 0.0 |
| 09- الترفيه والثقافة | 0.0 | 4.0 | 4.1 |
| 10- التعليم | 0.0 | 5.2 | 5.2 |
| 11- مطاعم و فنادق | 0.0 | 0.0 | 0.0 |
| 12- مواد وخدمات أخرى | 0.2 | 1.9 | 1.8 |
| الرقم الاستدلالي العام | -0.2 | 2.5 | 2.5 |

المصدر : المندوبية السامية للتخطيط